



SIES



Matrícula Total 2009 de Educación Superior

Sistema Nacional de Información de la Educación Superior
División de Educación Superior
Ministerio de Educación
Chile

INDICE

- 1. Índice.**
- 2. Notas Metodológicas.**
- 3. Listado de Instituciones Participantes.**
- 4. Datos de Matrícula Total de Estudiantes 2009 por: Género y Edad.**
 - a. Tipo de Institución.
 - b. Tipo de Carrera o Programa (pregrado, postgrado y postítulo).
 - c. Área Tradicional MINEDUC y OCDE.
 - d. Región
- 5. Glosario.**

Notas Metodológicas

Los siguientes cuadros corresponden a un resumen de los resultados del Proceso 2009 de recolección de datos del Sistema Nacional de Información de la Educación Superior (SIES). Ellos constituyen un completo panorama sobre el total de estudiantes matriculados (en Pregrado, Postgrado y Postítulo) durante el año 2009 en Universidades, Institutos Profesionales y Centros de Formación Técnica.

Se entiende por **estudiante matriculado** a aquel que “está oficialmente registrado en un programa de estudio en alguna institución de educación superior”. Para los efectos de esta presentación los programas considerados son aquellos que otorgan certificaciones en los niveles de pregrado, postgrado y postítulo y que tienen una duración de al menos 1 semestre.

La información disponible corresponde a 58 Universidades, 43 Institutos Profesionales y 76 Centros de Formación Técnica, es decir, a 181 instituciones equivalentes al 98,9% del total. Las instituciones faltantes corresponden a aquellas que estaban en proceso de cierre, que no tuvieron matrícula ese año (instituciones nuevas) y a dos casos de universidades que no entregaron la información solicitada.

Estos datos han sido procesados por el SIES en base a información de los estudiantes matriculados del año 2009 que han sido entregado por las propias instituciones de educación superior acorde a los requerimientos de la ley 20.129. Así también, están disponibles las bases de datos por carrera e institución con sus respectivas categorías, así como los instructivos y definiciones básicas que fueron utilizadas en esta solicitud de información.

**Sistema Nacional de Información de la Educación Superior (SIES)
División de Educación Superior
Ministerio de Educación**

Listado de Instituciones Participantes

UNIVERSIDADES ESTATALES

UNIVERSIDAD ARTURO PRAT
UNIVERSIDAD DE ANTOFAGASTA
UNIVERSIDAD DE ATACAMA
UNIVERSIDAD DE CHILE
UNIVERSIDAD DE LA FRONTERA
UNIVERSIDAD DE LA SERENA
UNIVERSIDAD DE LOS LAGOS
UNIVERSIDAD DE MAGALLANES
UNIVERSIDAD DE PLAYA ANCHA DE CIENCIAS DE LA EDUCACION
UNIVERSIDAD DE SANTIAGO DE CHILE
UNIVERSIDAD DE TALCA
UNIVERSIDAD DE TARAPACA
UNIVERSIDAD DE VALPARAISO
UNIVERSIDAD DEL BIO-BIO
UNIVERSIDAD METROPOLITANA DE CIENCIAS DE LA EDUCACION
UNIVERSIDAD TECNOLOGICA METROPOLITANA

UNIVERSIDADES PARTICULARES CON APORTE

PONTIFICIA UNIVERSIDAD CATOLICA DE CHILE
PONTIFICIA UNIVERSIDAD CATOLICA DE VALPARAISO
UNIVERSIDAD AUSTRAL DE CHILE
UNIVERSIDAD CATOLICA DE LA SANTISIMA CONCEPCION
UNIVERSIDAD CATOLICA DE TEMUCO
UNIVERSIDAD CATOLICA DEL MAULE
UNIVERSIDAD CATOLICA DEL NORTE
UNIVERSIDAD DE CONCEPCION
UNIVERSIDAD TECNICA FEDERICO SANTA MARIA

UNIVERSIDADES PRIVADAS

UNIVERSIDAD ACADEMIA DE HUMANISMO CRISTIANO
UNIVERSIDAD ADOLFO IBAÑEZ
UNIVERSIDAD ADVENTISTA DE CHILE
UNIVERSIDAD ALBERTO HURTADO
UNIVERSIDAD AUTONOMA DE CHILE
UNIVERSIDAD BERNARDO O'HIGGINS
UNIVERSIDAD BOLIVARIANA
UNIVERSIDAD CATOLICA SILVA HENRIQUEZ
UNIVERSIDAD CENTRAL DE CHILE
UNIVERSIDAD CHILENO BRITANICA DE CULTURA
UNIVERSIDAD DE ACONCAGUA
UNIVERSIDAD DE ARTE Y CIENCIAS SOCIALES ARCIS
UNIVERSIDAD DE ARTES, CIENCIAS Y COMUNICACION - UNIACC
UNIVERSIDAD DE CIENCIAS DE LA INFORMATICA
UNIVERSIDAD DE LAS AMERICAS
UNIVERSIDAD DE LOS ANDES
UNIVERSIDAD DE VIÑA DEL MAR
UNIVERSIDAD DEL DESARROLLO
UNIVERSIDAD DEL MAR
UNIVERSIDAD DEL PACIFICO
UNIVERSIDAD DIEGO PORTALES
UNIVERSIDAD FINIS TERRAE
UNIVERSIDAD IBEROAMERICANA DE CIENCIAS Y TECNOLOGIA, UNICYT
UNIVERSIDAD INTERNACIONAL SEK
UNIVERSIDAD LA REPUBLICA
UNIVERSIDAD MARITIMA DE CHILE
UNIVERSIDAD MIGUEL DE CERVANTES
UNIVERSIDAD NACIONAL ANDRES BELLO
UNIVERSIDAD PEDRO DE VALDIVIA
UNIVERSIDAD REGIONAL SAN MARCOS
UNIVERSIDAD SAN SEBASTIAN
UNIVERSIDAD SANTO TOMAS
UNIVERSIDAD TECNOLOGICA DE CHILE INACAP

Listado de Instituciones Participantes

INSTITUTOS PROFESIONALES

IP ADVENTISTA	IP EATRI INSTITUTO PROFESIONAL
IP AGRARIO ADOLFO MATTHEI	IP ESCUELA DE CINE DE CHILE
IP AIEP	IP ESCUELA DE CONTADORES AUDITORES DE SANTIAGO
IP ALEMAN WILHELM VON HUMBOLDT	IP ESCUELA MODERNA DE MUSICA
IP ALPES	IP ESUCOMEX
IP ARTURO PRAT	IP HOGAR CATEQUISTICO
IP CARLOS CASANUEVA	IP INACAP
IP CENAFOM	IP INSTITUTO DE ESTUDIOS BANCARIOS GUILLERMO SUBERCASEAUX
IP CHILENO NORTEAMERICANO	IP INSTITUTO INTERNACIONAL DE ARTES CULINARIAS Y SERVICIOS
IP CHILENO-BRITANICO DE CULTURA	IP INSTITUTO NACIONAL DEL FUTBOL
IP CIISA	IP INSTITUTO SUPERIOR DE ARTES Y CIENCIAS DE LA COMUNICACION
IP DE ARTE Y COMUNICACION ARCOS	IP IPROC GAMMA
IP DE CHILE	IP LA ARAUCANA
IP DE CIENCIAS DE LA COMPUTACION ACUARIO DATA	IP LATINOAMERICANO DE COMERCIO EXTERIOR
IP DE CIENCIAS Y ARTES INCACEA	IP LIBERTADOR DE LOS ANDES
IP DE CIENCIAS Y EDUCACION HELEN KELLER	IP LOS LAGOS
IP DE ENAC	IP LOS LEONES
IP DE LOS ANGELES	IP PROJAZZ
IP DEL VALLE CENTRAL	IP PROVIDENCIA
IP DIEGO PORTALES	IP SANTO TOMAS
IP DR. VIRGINIO GOMEZ G.	IP TEATRO LA CASA
IP DUOC UC	

Listado de Instituciones Participantes

CENTROS DE FORMACIÓN TÉCNICA

CFT ACUARIO DATA DE SANTIAGO	CFT EACE	CFT JAVIERA CARRERA
CFT ALEXANDER VON HUMBOLDT	CFT EDUCAP	CFT JORGE ALVAREZ ECHE
CFT ALFA	CFT ESANE DEL NORTE	CFT JUAN BOHON
CFT ALPES	CFT ESCUELA DE ARTES APLICADAS OFICIOS DEL FUEGO	CFT LA ARAUCANA
CFT ANDRES BELLO	CFT ESCUELA DE INTERPRETES INCENI	CFT LAPLACE
CFT AUSTRAL	CFT ESI	CFT LOS FUNDADORES
CFT BARROS ARANA	CFT ESPERANZA JOVEN	CFT LOS LEONES
CFT CAMARA DE COMERCIO DE SANTIAGO	CFT ESTUDIO PROFESOR VALERO	CFT LOTA-ARAUCO
CFT CEDUC - UCN	CFT FONTANAR	CFT MAGNOS
CFT CEITEC	CFT ICEL	CFT MANPOWER
CFT CENCO	CFT IGNACIO DOMEYKO - U.L.S.	CFT MASSACHUSETTS
CFT CENTRO DE FORMACION EMPRESARIAL IFE	CFT INACAP	CFT OSORNO
CFT CENTRO TECNOLOGICO SUPERIOR INFOMED	CFT INACAP ANTOFAGASTA	CFT PRODATA
CFT CEPA DE LA III REGION	CFT INACAP TABANCURA	CFT PROFASOC
CFT CEPONAL	CFT INSTITUTO CENTRAL DE CAPACITACION EDUCACIONAL ICCE	CFT PROTEC
CFT CRECIC	CFT INSTITUTO CHILENO BRITANICO DE CONCEPCION	CFT SALESIANOS DON BOSCO
CFT CROWNLIT	CFT INSTITUTO DE CAPACITACION LUIS ALBERTO VERA	CFT SAN AGUSTIN DE TALCA
CFT DE ENAC	CFT INSTITUTO DE SECRETARIADO INSEC	CFT SAN ALONSO
CFT DE ENSEÑANZA DE ALTA COSTURA PAULINA DIARD	CFT INSTITUTO INTEC	CFT SANTO TOMAS
CFT DE LA INDUSTRIA GRAFICA - INGRAF	CFT INSTITUTO SUPERIOR ALEMAN DE COMERCIO INSALCO	CFT SIMON BOLIVAR
CFT DE TARAPACA	CFT INSTITUTO SUPERIOR DE ELECTRONICA GAMMA	CFT SOEDUC ACONCAGUA
CFT DE TECNOLOGIAS CONTEMPORANEAS - TECCON	CFT INSTITUTO SUPERIOR DE ESTUDIOS JURIDICOS CANON	CFT TEODORO WICKEL KLU
CFT DEL MEDIO AMBIENTE	CFT INSTITUTO TECNOLOGICO DE CHILE - I.T.C.	CFT U.VALPO.
CFT DIEGO PORTALES	CFT IPROSEC	CFT UCEVALPO
CFT DUOC UC	CFT ITPUCH	CFT UDA
		CFT UTEM

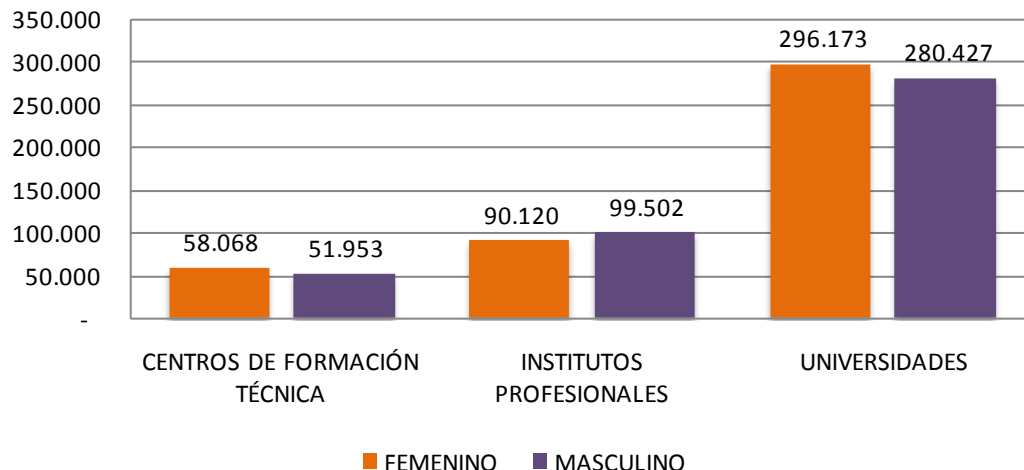
- MATRÍCULA TOTAL 2009 (PREGRADO, POSTGRADO Y POSTÍTULO) DE ESTUDIANTES POR TIPO DE INSTITUCIÓN

N° DE MATRICULADOS POR TIPO DE INSTITUCIÓN

TIPO DE INSTITUCIÓN Y GÉNERO

N° total matriculados 2009	FEMENINO	MASCULINO	TOTAL GENERAL	% FEMENINO
CENTROS DE FORMACIÓN TÉCNICA	58.068	51.953	110.021	52,8%
INSTITUTOS PROFESIONALES	90.120	99.502	189.622	47,5%
UNIVERSIDADES	296.173	280.427	576.600	51,4%
Total general	444.361	431.882	876.243	50,7%

N° Total de Matriculados por Tipo de Institución y Género



El total de matriculados en instituciones de educación superior, (pregrado, postgrado y postítulo) es de 876.243 estudiantes.

De éstos, 576.600 están matriculados en Universidades, 189.622 en Institutos Profesionales y 110.021 en Centros de Formación Técnica.

La matrícula femenina es levemente mayor en Universidades y Centros de Formación Técnica (sobre el 51,4%), no así en Institutos Profesionales (47,5%).

PROMEDIO Y RANGO DE EDAD POR TIPO DE INSTITUCIÓN

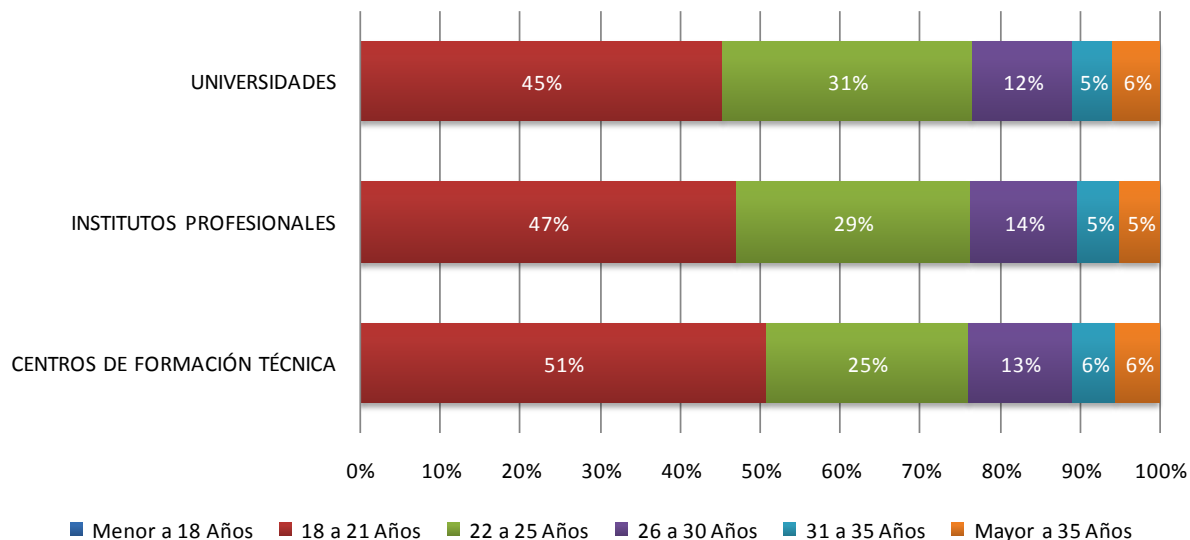
TIPO DE INSTITUCIÓN Y PROMEDIO DE EDAD

Nº total matriculados 2009	Promedio de Edad
CENTROS DE FORMACIÓN TÉCNICA	23,5
INSTITUTOS PROFESIONALES	23,6
UNIVERSIDADES	23,8
Total general	23,7

El promedio de edad de los estudiantes bordea los 23 años y medio, donde la gran mayoría (alrededor del 76%) tiene entre 18 y 25 años. El promedio de edad es levemente mayor en las Universidades

No hay diferencias significativas en los promedios ni en los rangos de edad entre los tres tipos de instituciones.

Rango de edad por Tipo de Institución

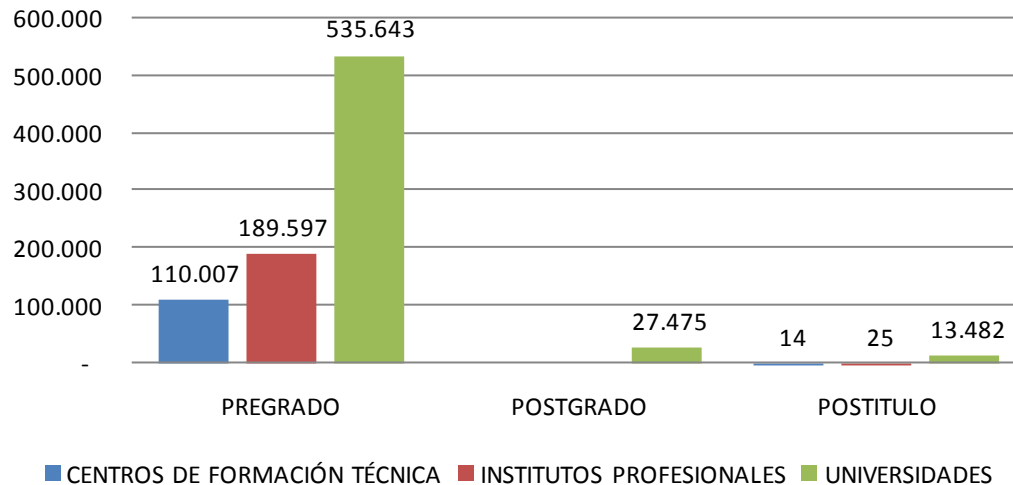


N° DE MATRICULADOS POR TIPO DE INSTITUCIÓN Y TIPO DE PROGRAMA

TIPO DE INSTITUCIÓN Y TIPO DE PROGRAMA

N° total matriculados 2009	PREGRADO	POSTGRADO	POSTITULO	Total general
CENTROS DE FORMACIÓN TÉCNICA	110.007		14	110.021
INSTITUTOS PROFESIONALES	189.597		25	189.622
UNIVERSIDADES	535.643	27.475	13.482	576.600
Total general	835.247	27.475	13.521	876.243

N° Total de Matriculados por Tipo de Institución y Tipo de Programa



La mayoría de los estudiantes (835.247) están inscritos en programas de pregrado, lo que representa el 95,3% de los estudiantes de educación superior.

De los estudiantes de pregrado, gran parte de ellos están matriculados en Universidades (64%).

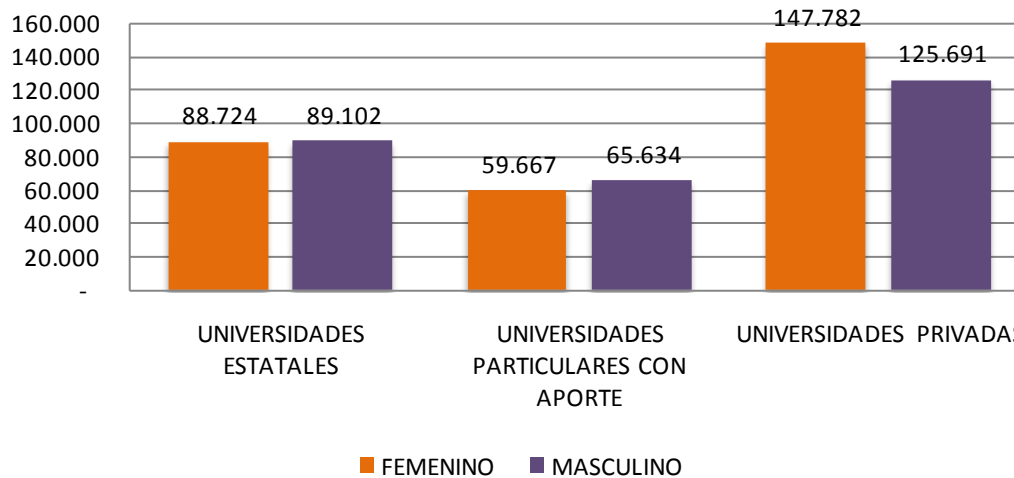
El postgrado alcanza más de 27 mil matriculados y los Postítulos superan los 13.500 estudiantes.

N° DE MATRICULADOS POR TIPO DE UNIVERSIDAD

TIPO DE UNIVERSIDAD Y GÉNERO

N° total matriculados 2009	FEMENINO	MASCULINO	TOTAL GENERAL	% FEMENINO
UNIVERSIDADES ESTATALES	88.724	89.102	177.826	49,9%
UNIVERSIDADES PARTICULARES CON APOORTE	59.667	65.634	125.301	47,6%
UNIVERSIDADES PRIVADAS	147.782	125.691	273.473	54,0%
Total general	296.173	280.427	576.600	51,4%

N° Total de Matriculados por Tipo de Universidad y Género



De los 576.600 estudiantes de universidades, 273.473 mil corresponden Universidades Privadas (47,4% del total) y el restante 53,3% pertenece a Universidades del Consejo de Rectores (Estatales y Particulares con Aporte).

En el sistema universitario en su conjunto hay un mayor porcentaje de mujeres (51,4%) respecto de los hombres. Hay más mujeres en las Universidades Privadas (54%) y más hombres en las Universidades Particulares con Aporte (51,4%).

PROMEDIO Y RANGO DE EDAD POR TIPO DE UNIVERSIDAD

TIPO DE INSTITUCIÓN Y PROMEDIO DE EDAD

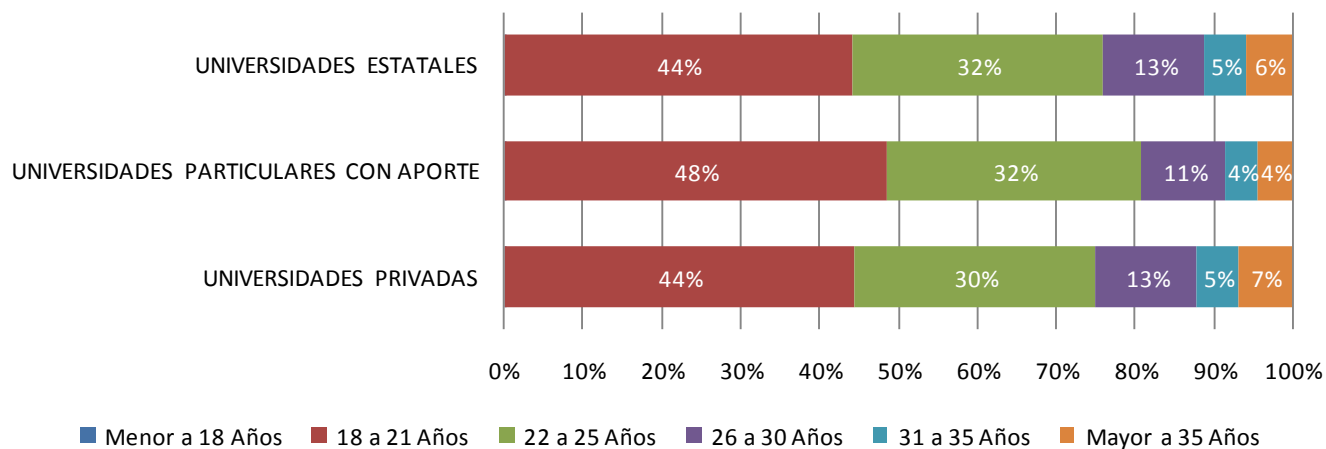
Nº total matriculados 2009	Promedio de Edad
UNIVERSIDADES ESTATALES	23,8
UNIVERSIDADES PARTICULARES CON APORTE	23,1
UNIVERSIDADES PRIVADAS	24,1
Total general	23,8

El promedio de edad de los estudiantes en las universidades es de 23,8 años, siendo levemente más alto el promedio en las Universidades Privadas (24,1).

Las Universidades Particulares con Aporte tienen un promedio de edad más bajo (23,1 años) que el resto de las universidades.

Lo anterior, también se observa levemente en los rangos de edad, donde las Universidades Particulares con Aporte tienen más frecuencia relativa en los rangos de menor edad.

Rango de edad por Tipo de Universidad

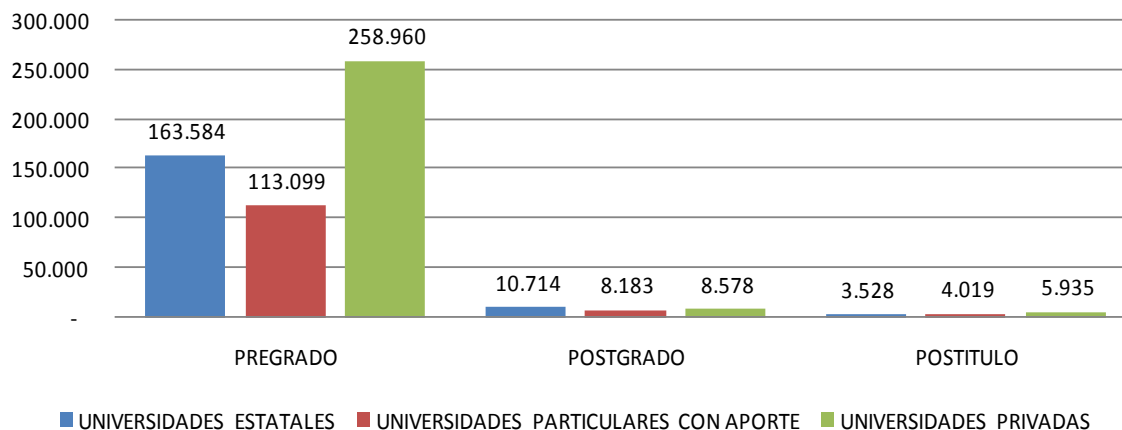


N° DE MATRICULADOS POR TIPO DE UNIVERSIDAD Y TIPO DE PROGRAMA

TIPO DE UNIVERSIDAD Y TIPO DE PROGRAMA

N° total matriculados 2009	PREGRADO	POSTGRADO	POSTITULO	Total general
UNIVERSIDADES ESTATALES	163.584	10.714	3.528	177.826
UNIVERSIDADES PARTICULARES CON APORTE	113.099	8.183	4.019	125.301
UNIVERSIDADES PRIVADAS	258.960	8.578	5.935	273.473
Total general	535.643	27.475	13.482	576.600

N° Total de Matriculados por Tipo de Universidad y Tipo de Programa



Al considerar sólo a las Universidades, se aprecia que las Universidades Privadas tienen el mayor porcentaje de estudiantes de pregrado (94,7%) respecto del total de estudiantes.

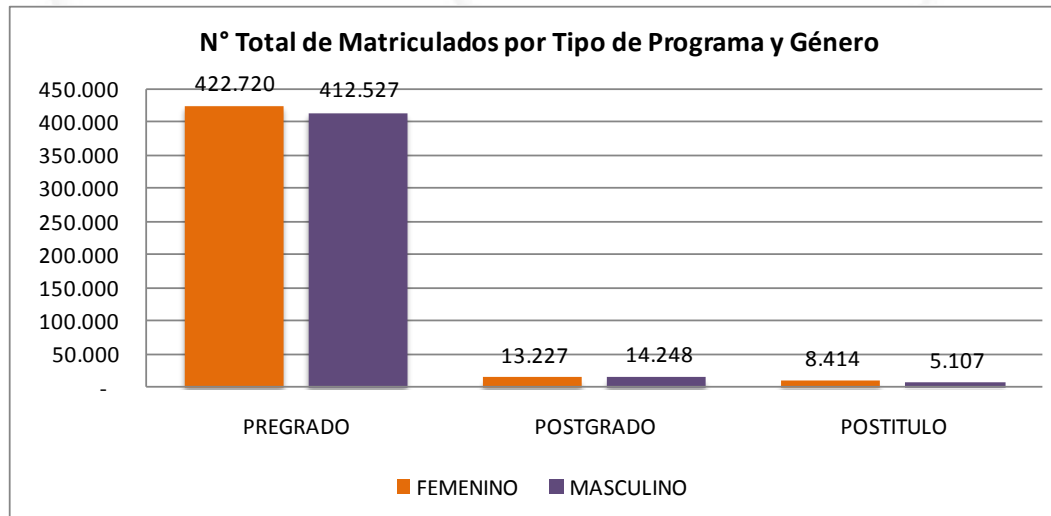
El postgrado, en general, con relación al total de estudiantes es más frecuente en las Universidades Estatales y en las Privadas (10% y 8% respectivamente).

- **MATRÍCULA TOTAL 2008 (PREGRADO, POSTGRADO Y POSTÍTULO) DE ESTUDIANTES POR TIPO DE CARRERA O PROGRAMA**

N° DE MATRICULADOS POR TIPO DE PROGRAMA

TIPO DE PROGRAMA Y GÉNERO

N° total matriculados 2009	FEMENINO	MASCULINO	TOTAL GENERAL	% FEMENINO
PREGRADO	422.720	412.527	835.247	50,6%
POSTGRADO	13.227	14.248	27.475	48,1%
POSTITULO	8.414	5.107	13.521	62,2%
Total general	444.361	431.882	876.243	50,7%



El 95,3% de los estudiantes está inscrito en programas de pregrado.

La distribución de matrícula total es relativamente similar entre hombres y mujeres a nivel de pregrado.

En los postgrados, hay más hombres que mujeres. Por el contrario hay más mujeres en el postítulo.

PROMEDIO Y RANGO DE EDAD POR TIPO DE PROGRAMA

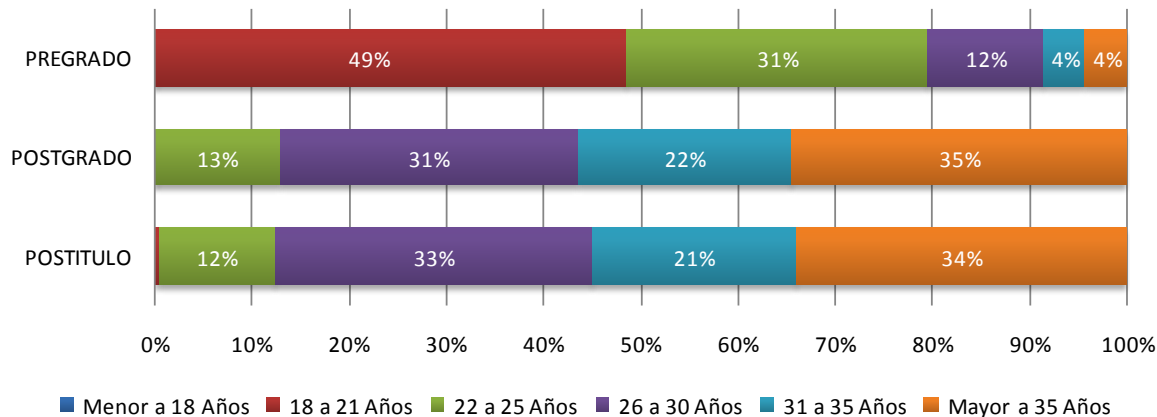
TIPO DE INSTITUCIÓN Y PROMEDIO DE EDAD

N° total matriculados 2009	Promedio de Edad
PREGRADO	23,2
POSTGRADO	34,1
POSTITULO	34,0
Total general	23,7

El promedio de edad del pregrado es considerablemente más bajo que el de postgrado.

Mientras en el pregrado casi la mitad de los estudiantes están en el rango de 18 a 21 años, en el postgrado y en el postítulo se aprecia una distribución de rangos más pareja con una alta presencia de estudiantes mayores de 35 años (superior al 34%).

Rango de edad por Tipo de Programa



- MATRÍCULA TOTAL 2009 (PREGRADO, POSTGRADO Y POSTÍTULO) DE ESTUDIANTES POR AREAS DEL CONOCIMIENTO MINEDUC Y OCDE

N° Y % DE MATRICULADOS POR ÁREA DEL CONOCIMIENTO MINEDUC

TIPO DE ÁREA MINEDUC Y GÉNERO

N° total matriculados 2009	FEMENINO	MASCULINO	TOTAL GENERAL	% FEMENINO
Administración y Comercio	61.976	52.160	114.136	54,3%
Agropecuaria	12.908	14.716	27.624	46,7%
Arte y Arquitectura	25.601	26.737	52.338	48,9%
Ciencias Básicas	6.460	6.870	13.330	48,5%
Ciencias Sociales	74.296	45.723	120.019	61,9%
Derecho	25.111	22.643	47.754	52,6%
Educación	83.750	40.918	124.668	67,2%
Humanidades	7.835	5.742	13.577	57,7%
Salud	102.111	39.468	141.579	72,1%
Tecnología	43.794	176.404	220.198	19,9%
Sin Área definida	519	501	1.020	50,9%
Total general	444.361	431.882	876.243	50,7%

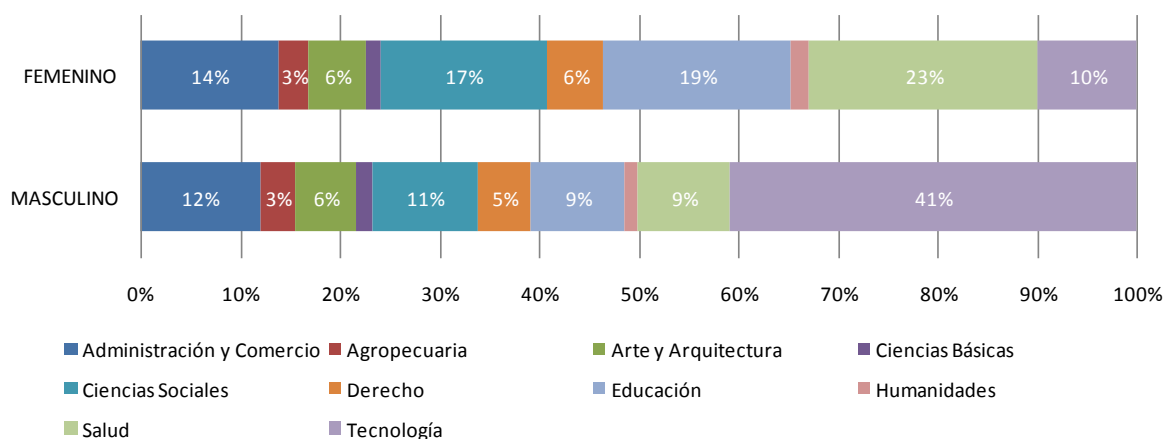


Al considerar la distribución de carreras y programas por ÁREA DEL CONOCIMIENTO, se observa que la matrícula es mayor (color verde) en las áreas de Tecnología, Salud, Educación, Ciencias Sociales y Administración y Comercio (sobre 114 mil estudiantes).

En el caso de las mujeres, éstas se matriculan más en las áreas de Salud, Educación y Ciencias Sociales.

Los hombres, en cambio, se matriculan preferentemente en el área de Tecnología.

% de Matriculados 2009 por Área MINEDUC y Género



N° Y % DE MATRICULADOS POR ÁREA DEL CONOCIMIENTO MINEDUC, SEGÚN TIPO DE INSTITUCIÓN

TIPO DE ÁREA MINEDUC Y TIPO DE INSTITUCIÓN

N° total matriculados 2009	CENTROS DE FORMACIÓN TÉCNICA	INSTITUTOS PROFESIONALES	UNIVERSIDADES	Total general
Administración y Comercio	32.530	40.215	41.391	114.136
Agropecuaria	2.578	3.293	21.753	27.624
Arte y Arquitectura	2.024	19.955	30.359	52.338
Ciencias Básicas	-	24	13.306	13.330
Ciencias Sociales	1.552	22.214	96.253	120.019
Derecho	5.937	3.482	38.335	47.754
Educación	7.224	16.519	100.925	124.668
Humanidades	398	1.479	11.700	13.577
Salud	24.347	18.982	98.250	141.579
Tecnología	33.431	63.459	123.308	220.198
Sin Área definida	-	-	1.020	1.020
Total general	110.021	189.622	576.600	876.243

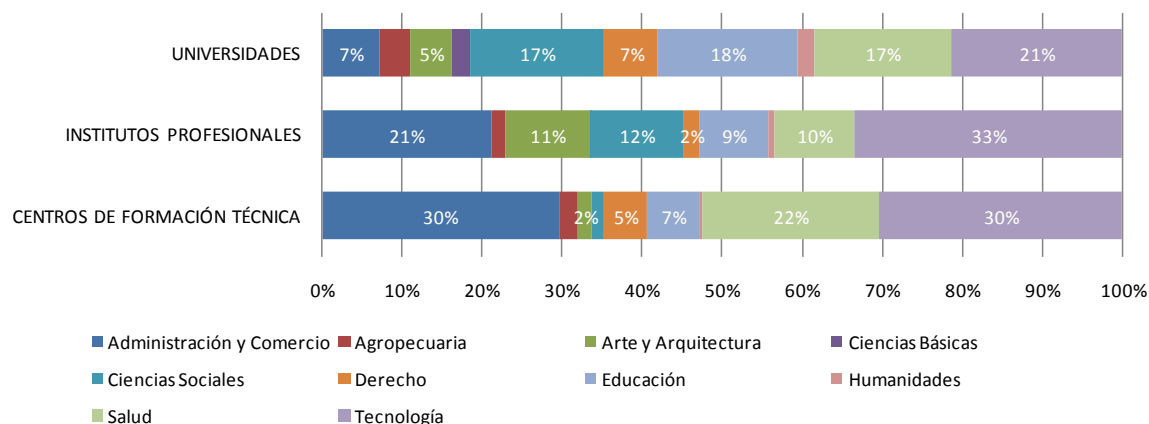


En las Universidades se aprecia un mayor número de matriculados (verde) en los programas de las áreas de Tecnología, Educación, Salud, y Ciencias Sociales (cerca a 100 mil estudiantes por área).

En los Institutos Profesionales hay mayor matrícula (verde) en las carreras y/o programas de las áreas de Tecnología y Administración y Comercio.

En los Centros de Formación Técnica, la mayor parte de los matriculados están en las áreas de Tecnología, Administración y Comercio y Salud.

% de Matriculados 2009 por Área MINEDUC y Tipo de Institución



N° Y % DE MATRICULADOS POR ÁREA DEL CONOCIMIENTO MINEDUC, SEGÚN TIPO DE PROGRAMA

TIPO DE ÁREA MINEDUC Y TIPO DE PROGRAMA

N° total matriculados 2009	PREGRADO	POSTGRADO	POSTITULO	Total general
Administración y Comercio	105.959	5.570	2.607	114.136
Agropecuaria	26.868	723	33	27.624
Arte y Arquitectura	51.582	565	191	52.338
Ciencias Básicas	11.094	2.183	53	13.330
Ciencias Sociales	112.677	5.526	1.816	120.019
Derecho	46.048	1.180	526	47.754
Educación	115.412	5.064	4.192	124.668
Humanidades	11.446	1.717	414	13.577
Salud	136.703	1.781	3.095	141.579
Tecnología	216.438	3.166	594	220.198
Sin Área definida	1.020	-	-	1.020
Total general	835.247	27.475	13.521	876.243

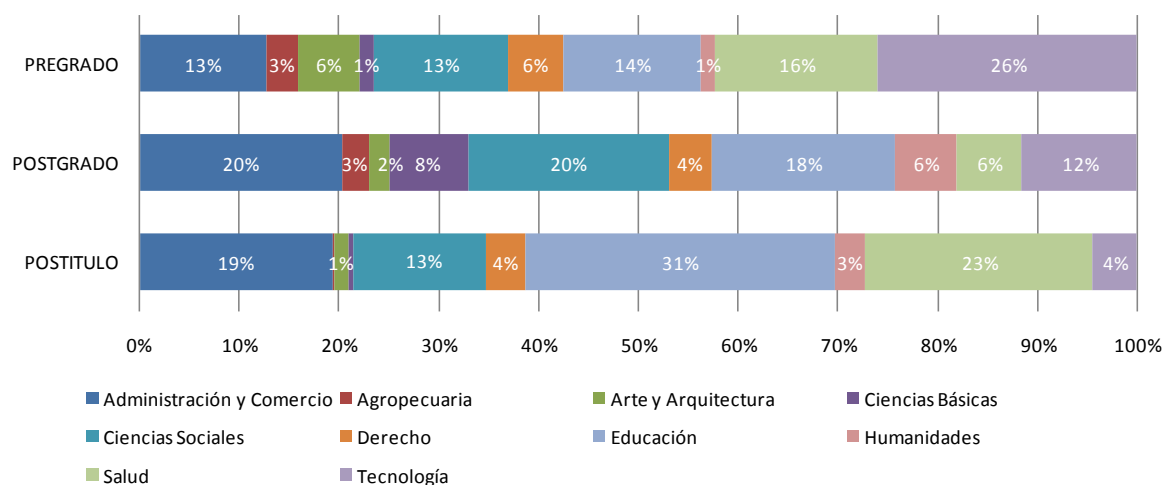


En el Pregrado predomina el Área Tecnología, seguida de Salud, Educación y Ciencias Sociales.

En cambio, en el Postgrado las Áreas con mayor matrícula son Administración y Comercio, Educación y Ciencias Sociales.

En el Postítulo, la mayor frecuencia se da en las áreas de Educación y Salud.

% de Matriculados 2009 por Área MINEDUC y Tipo de Programa



N° Y % DE MATRICULADOS POR ÁREA DEL CONOCIMIENTO OCDE



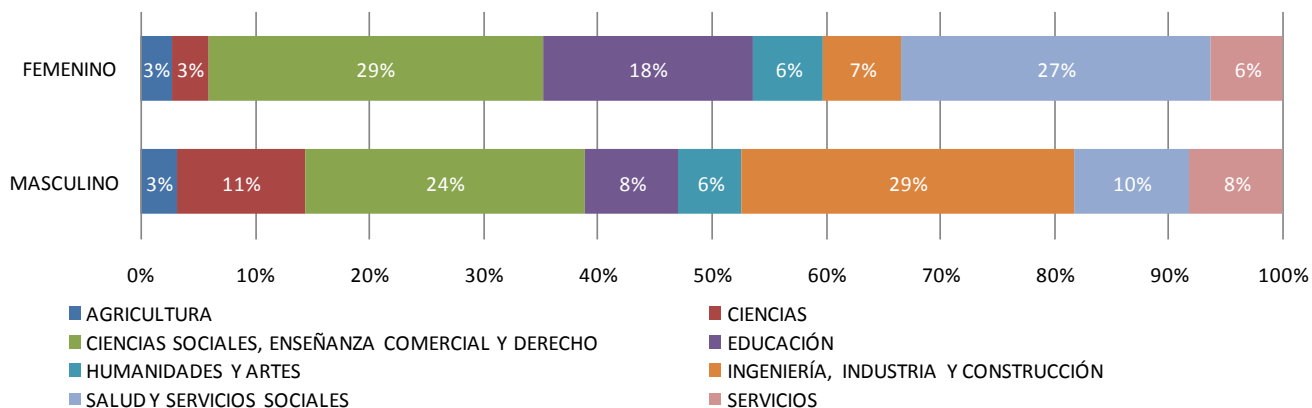
TIPO DE ÁREA OCDE Y GÉNERO	FEMENINO	MASCULINO	TOTAL GENERAL	% FEMENINO
N° total matriculados 2009				
AGRICULTURA	12.029	14.050	26.079	46,1%
CIENCIAS	14.406	48.237	62.643	23,0%
CIENCIAS SOCIALES, ENSEÑANZA COMERCIAL Y DERECHO	129.888	105.704	235.592	55,1%
EDUCACIÓN	82.013	35.179	117.192	70,0%
HUMANIDADES Y ARTES	26.858	24.070	50.928	52,7%
INGENIERÍA, INDUSTRIA Y CONSTRUCCIÓN	30.585	125.329	155.914	19,6%
SALUD Y SERVICIOS SOCIALES	120.288	43.830	164.118	73,3%
SERVICIOS	27.775	34.982	62.757	44,3%
SIN ÁREA DEFINIDA	519	501	1.020	50,9%
Total general	444.361	431.882	876.243	50,7%

Al considerar la distribución de carreras y programas por área del conocimiento de OCDE y GÉNERO, se observa que la matrícula es mayor en las áreas de Ciencias Sociales, Salud, Ingeniería y Educación.

En el caso de las mujeres, éstas se matriculan preferentemente en las áreas de Ciencias Sociales, Salud y Servicios Sociales y Educación.

En el caso de los hombres, éstos se matriculan en las áreas de Ingeniería, Industria y Construcción, seguido de Ciencias Sociales.

% de Matriculados 2009 por Área OCDE y Género



N° Y % DE MATRICULADOS POR ÁREA DEL CONOCIMIENTO OCDE, SEGÚN TIPO DE INSTITUCIÓN

TIPO DE ÁREA OCDE Y TIPO DE INSTITUCIÓN	CENTROS DE FORMACIÓN TÉCNICA	INSTITUTOS PROFESIONALES	UNIVERSIDADES	Total general
N° total matriculados 2009				
AGRICULTURA	2.580	3.296	20.203	26.079
CIENCIAS	8.773	14.435	39.435	62.643
CIENCIAS SOCIALES, ENSEÑANZA COMERCIAL Y DERECHO	27.029	48.831	159.732	235.592
EDUCACIÓN	4.941	12.606	99.645	117.192
HUMANIDADES Y ARTES	1.921	19.689	29.318	50.928
INGENIERÍA, INDUSTRIA Y CONSTRUCCIÓN	19.172	35.101	101.641	155.914
SALUD Y SERVICIOS SOCIALES	25.067	27.742	111.309	164.118
SERVICIOS	20.538	27.922	14.297	62.757
SIN ÁREA DEFINIDA	-	-	1.020	1.020
Total general	110.021	189.622	576.600	876.243

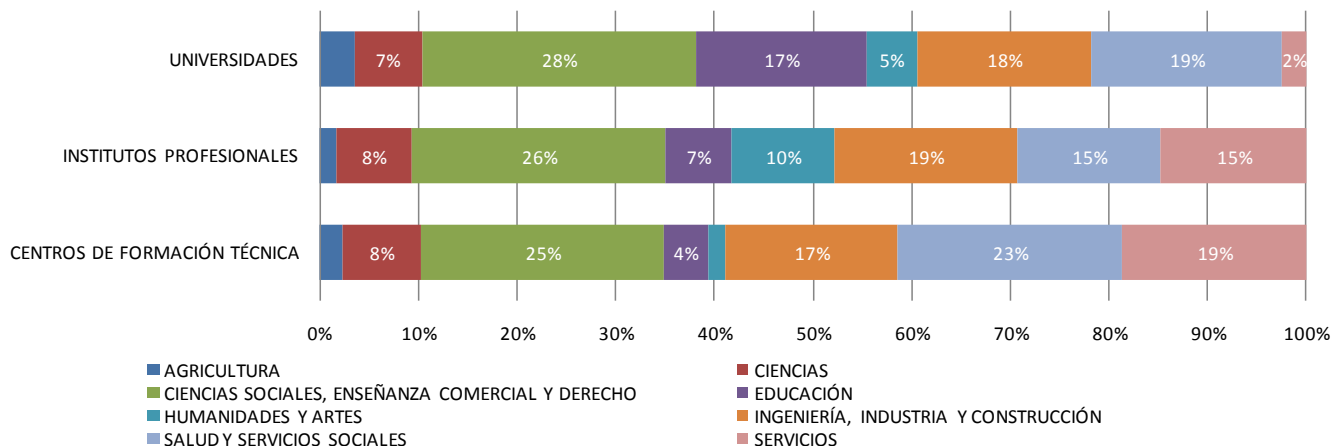


En las Universidades predomina la matrícula en Ciencias Sociales, Salud, Ingeniería y Educación.

En los Institutos Profesionales hay más matriculados en las carreras y/o programas de las áreas de Ciencias Sociales e Ingeniería.

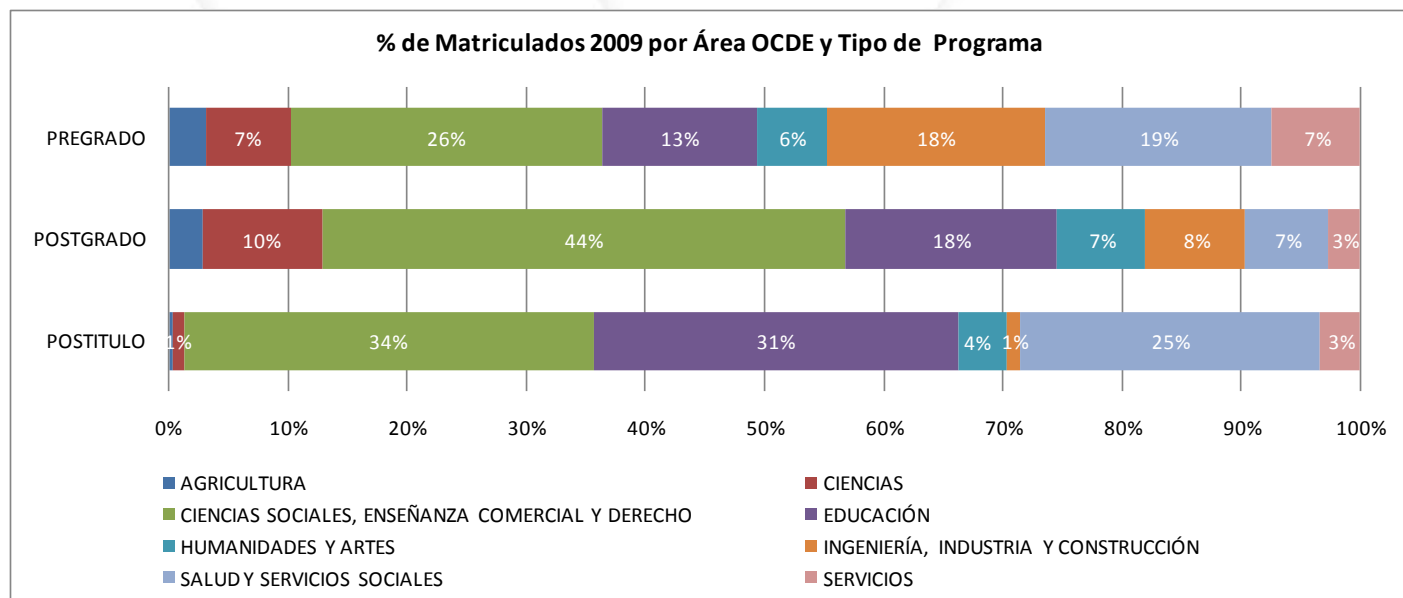
En los Centros de Formación Técnica, la mayor parte de los matriculados están en las áreas de Ciencias Sociales, Salud, Servicios e Ingeniería.

% de Matriculados 2009 por Área OCDE y Tipo de Institución



N° Y % DE MATRICULADOS POR ÁREA DEL CONOCIMIENTO OCDE, SEGÚN TIPO DE PROGRAMA

TIPO DE ÁREA OCDE Y TIPO DE PROGRAMA	Menor Frecuencia Intermedio Mayor Frecuencia			
	PREGRADO	POSTGRADO	POSTITULO	Total general
N° total matriculados 2009				
AGRICULTURA	25.274	772	33	26.079
CIENCIAS	59.749	2.759	135	62.643
CIENCIAS SOCIALES, ENSEÑANZA COMERCIAL Y DERECHO	218.852	12.085	4.655	235.592
EDUCACIÓN	108.180	4.878	4.134	117.192
HUMANIDADES Y ARTES	48.332	2.036	560	50.928
INGENIERÍA, INDUSTRIA Y CONSTRUCCIÓN	153.463	2.303	148	155.914
SALUD Y SERVICIOS SOCIALES	158.807	1.908	3.403	164.118
SERVICIOS	61.570	734	453	62.757
SIN ÁREA DEFINIDA	1.020	-	-	1.020
Total general	835.247	27.475	13.521	876.243



Al observar las distribución de Matricula por tipo de Programa, se aprecia que en el Pregrado predomina el Área Ciencias Sociales, seguida de Salud y Servicios.

En el Postgrado, el Área de mayor matrícula es Ciencias Sociales.

En el Postítulo, la mayor frecuencia se da en las áreas de Ciencias Sociales, Educación y Salud.

- MATRÍCULA TOTAL 2009 (PREGRADO, POSTGRADO Y POSTÍTULO) DE ESTUDIANTES POR DIVISIÓN REGIONAL

N° DE MATRICULADOS POR REGIÓN, SEGÚN GÉNERO

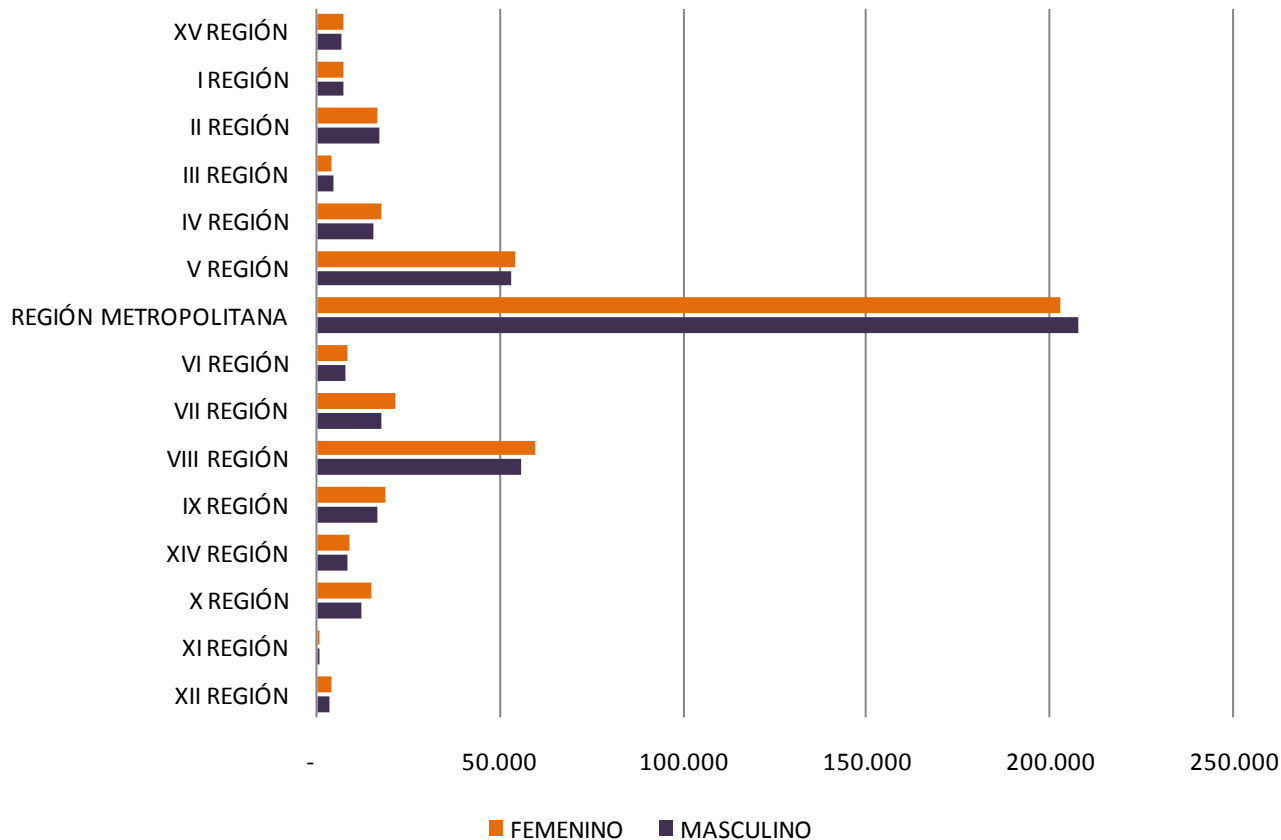
DIVISIÓN REGIONAL Y GÉNERO					
N° total matriculados 2009	FEMENINO	MASCULINO	TOTAL GENERAL	% DISTRIBUCIÓN	% FEMENINO
XV REGIÓN	7.006	6.379	13.385	1,5%	52,3%
I REGIÓN	7.341	6.988	14.329	1,6%	51,2%
II REGIÓN	16.401	17.044	33.445	3,8%	49,0%
III REGIÓN	4.003	4.202	8.205	0,9%	48,8%
IV REGIÓN	17.230	15.119	32.349	3,7%	53,3%
V REGIÓN	53.828	53.149	106.977	12,2%	50,3%
REGIÓN METROPOLITANA	203.321	207.737	411.058	46,9%	49,5%
VI REGIÓN	7.987	7.770	15.757	1,8%	50,7%
VII REGIÓN	21.225	17.557	38.782	4,4%	54,7%
VIII REGIÓN	59.671	55.723	115.394	13,2%	51,7%
IX REGIÓN	18.353	16.160	34.513	3,9%	53,2%
XIV REGIÓN	8.735	8.145	16.880	1,9%	51,7%
X REGIÓN	14.836	11.865	26.701	3,0%	55,6%
XI REGIÓN	754	613	1.367	0,2%	55,2%
XII REGIÓN	3.670	3.431	7.101	0,8%	51,7%
Total general	444.361	431.882	876.243	100,0%	100,0%

Gran parte de los matriculados corresponden a la Región Metropolitana (46,9%), seguido de la VIII (13,2%) y V región (12,2%).

Estas tres regiones concentran el 72,3% de los estudiantes matriculados.

N° DE MATRICULADOS POR REGIÓN, SEGÚN GÉNERO

N° de Matriculados por Región y Género



En general, si bien se aprecia que en prácticamente todas las regiones hay más mujeres que hombres matriculados, las diferencias no son significativas, salvo en las regiones IV, VII, IX, X, XI donde las mujeres son más del 53% de los matriculados.

Los hombres en cambio son levemente mayoría en las regiones Metropolitana, II y III.

N° DE MATRICULADOS POR REGIÓN, SEGÚN TIPO DE INSTITUCIÓN

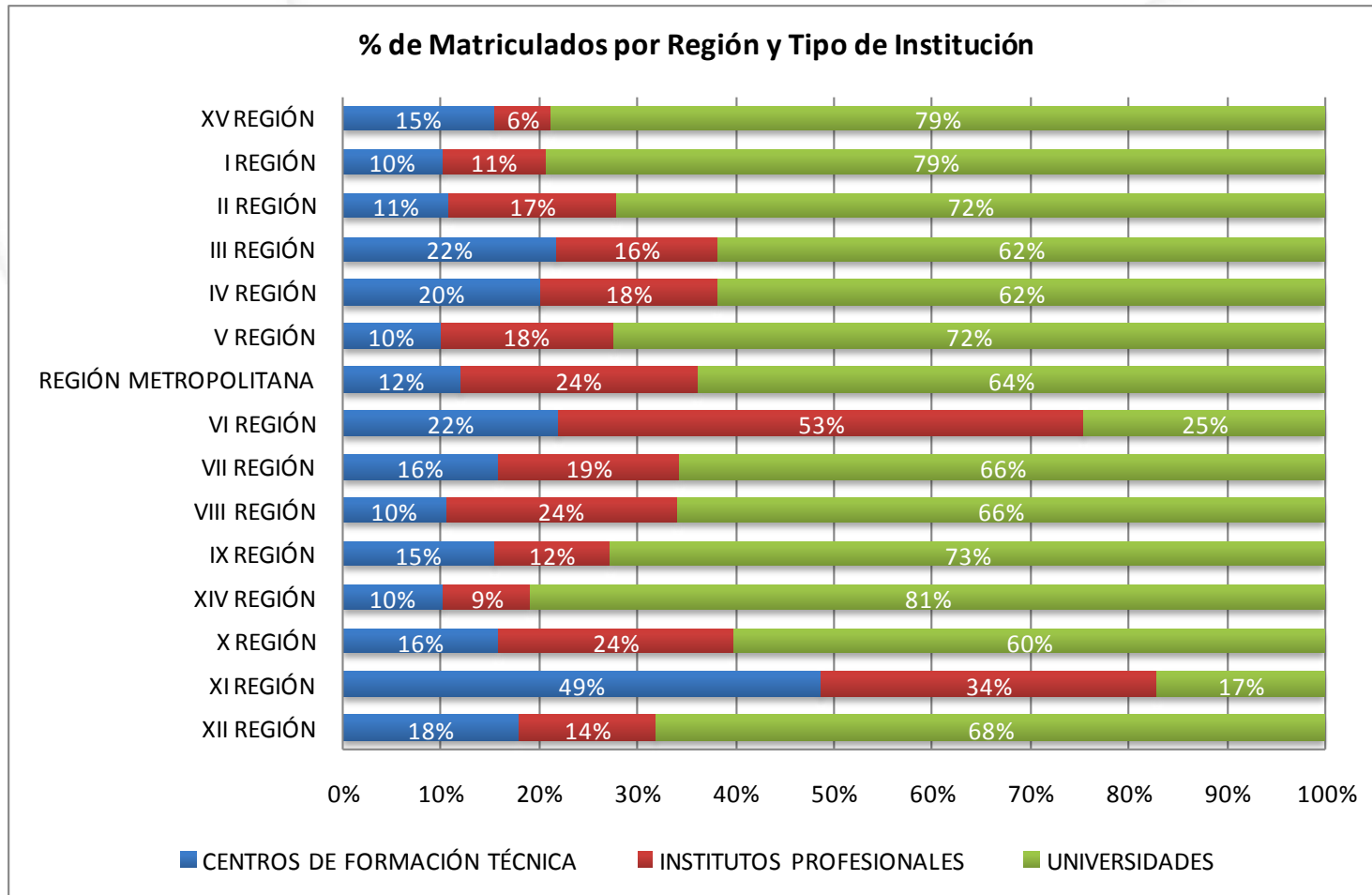
DIVISIÓN REGIONAL Y TIPO DE INSTITUCIÓN	CENTROS DE FORMACIÓN TÉCNICA	INSTITUTOS PROFESIONALES	UNIVERSIDADES	Total general
N° total matriculados 2009				
XV REGIÓN	2.070	760	10.555	13.385
I REGIÓN	1.447	1.527	11.355	14.329
II REGIÓN	3.640	5.672	24.133	33.445
III REGIÓN	1.787	1.344	5.074	8.205
IV REGIÓN	6.513	5.837	19.999	32.349
V REGIÓN	10.594	18.852	77.531	106.977
REGIÓN METROPOLITANA	49.024	99.446	262.588	411.058
VI REGIÓN	3.467	8.419	3.871	15.757
VII REGIÓN	6.142	7.192	25.448	38.782
VIII REGIÓN	12.115	27.130	76.149	115.394
IX REGIÓN	5.326	4.076	25.111	34.513
XIV REGIÓN	1.712	1.523	13.645	16.880
X REGIÓN	4.241	6.386	16.074	26.701
XI REGIÓN	666	466	235	1.367
XII REGIÓN	1.277	992	4.832	7.101
Total general	110.021	189.622	576.600	876.243

La distribución de matrícula en cada región varía considerablemente según el tipo de Institución.

En prácticamente todas las regiones la matrícula de las Universidades es mayor a la de Institutos Profesionales y Centros de Formación Técnica, salvo en la VI y XI región.

La distribución por tipo de Institución según Región se aprecia en la siguiente página.

DISTRIBUCIÓN DE MATRICULADOS POR REGIÓN, SEGÚN TIPO DE INSTITUCIÓN



N° DE MATRICULADOS POR REGIÓN, SEGÚN TIPO DE UNIVERSIDAD

DIVISIÓN REGIONAL Y TIPO DE UNIVERSIDAD				
N° total matriculados 2009	UNIVERSIDADES ESTATALES	UNIVERSIDADES PARTICULARES CON APORTE	UNIVERSIDADES PRIVADAS	Total general
XV REGIÓN	8.813	-	1.742	10.555
I REGIÓN	7.033	-	4.322	11.355
II REGIÓN	9.002	9.147	5.984	24.133
III REGIÓN	3.181	-	1.893	5.074
IV REGIÓN	8.299	2.491	9.209	19.999
V REGIÓN	24.395	23.105	30.031	77.531
REGIÓN METROPOLITANA	72.741	28.720	161.127	262.588
VI REGIÓN	1.219	134	2.518	3.871
VII REGIÓN	8.500	6.453	10.495	25.448
VIII REGIÓN	12.702	35.779	27.668	76.149
IX REGIÓN	10.616	7.038	7.457	25.111
XIV REGIÓN	186	10.725	2.734	13.645
X REGIÓN	7.192	1.695	7.187	16.074
XI REGIÓN	109	14	112	235
XII REGIÓN	3.838	-	994	4.832
Total general	177.826	125.301	273.473	576.600

Se observa una distribución heterogénea de matrícula por Tipo de Universidad, según la Región.

Las Universidades Estatales son proporcionalmente mayores en las regiones XV, I, III, IX y XII.

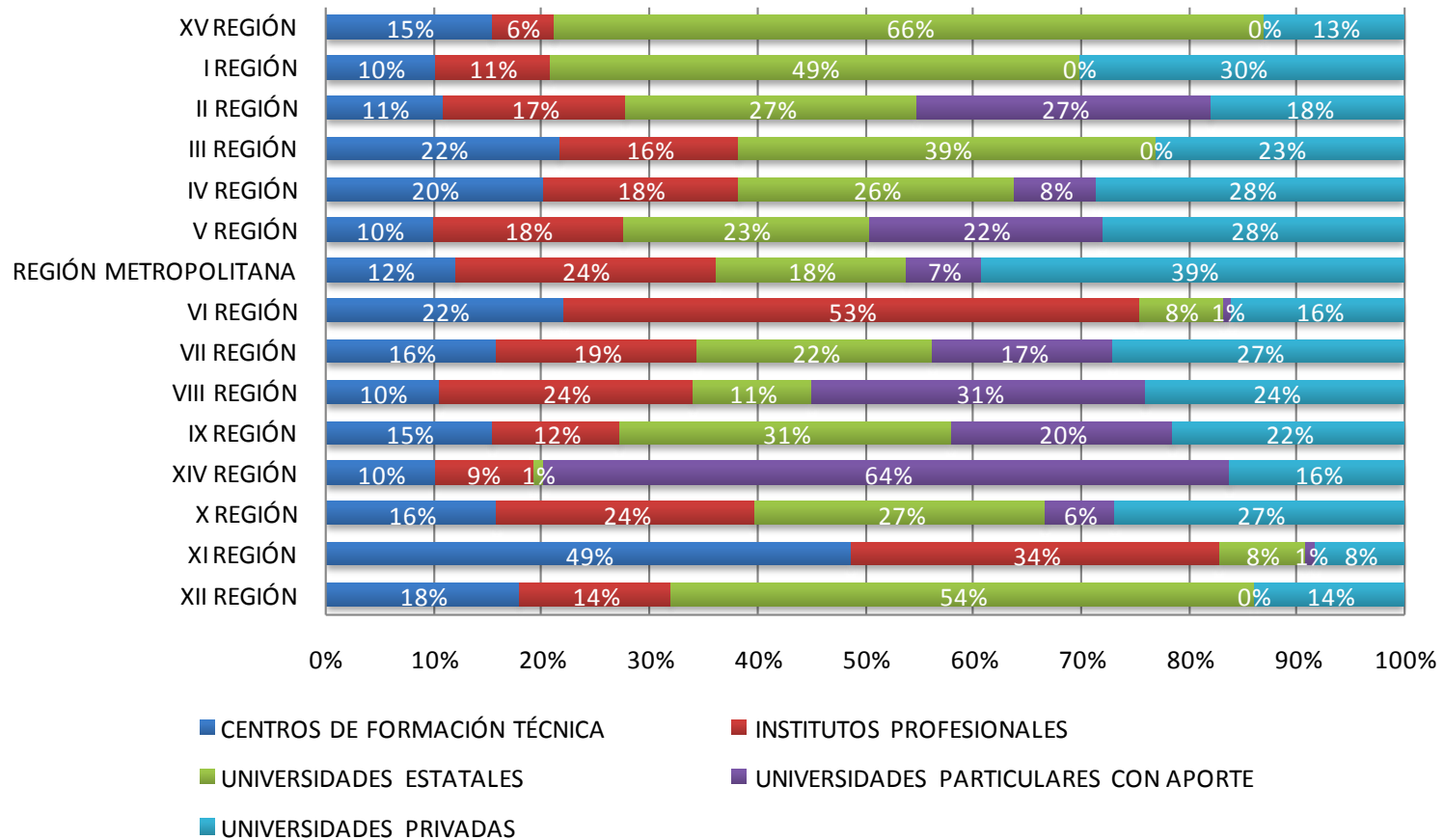
Las Universidades Particulares con Aportes son proporcionalmente mayores en la II y VIII región.

Las Universidades Privadas son proporcionalmente más altas en las regiones IV, V, Metropolitana, VI, VII.

La distribución por tipo de Universidad y por Región se aprecia en la siguiente página.

DISTRIBUCIÓN DE MATRICULADOS POR REGIÓN, SEGÚN TIPO DE INSTITUCIÓN

% de Matriculados por Región y Tipo de Universidad



N° DE MATRICULADOS POR REGIÓN, SEGÚN TIPO DE PROGRAMA

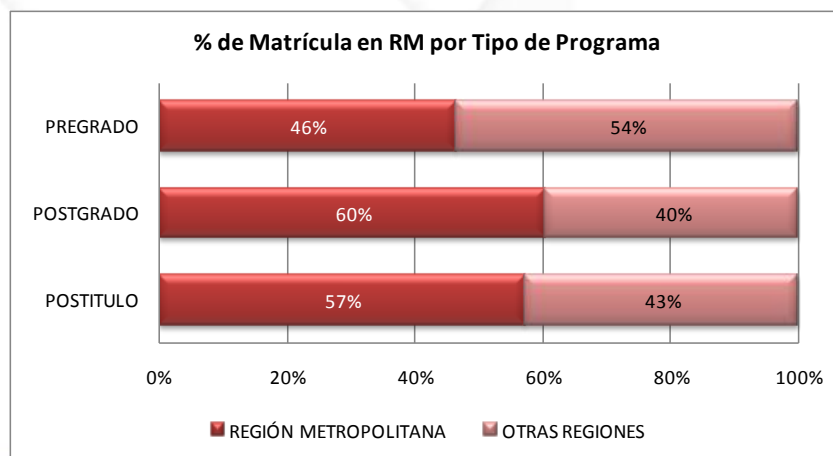
DIVISIÓN REGIONAL Y TIPO DE PROGRAMA	PREGRADO	POSTGRADO	POSTITULO	Total general
N° total matriculados 2009				
XV REGIÓN	12.939	394	52	13.385
I REGIÓN	14.135	147	47	14.329
II REGIÓN	31.026	425	1.994	33.445
III REGIÓN	8.188	15	2	8.205
IV REGIÓN	31.690	299	360	32.349
V REGIÓN	103.565	2.374	1.038	106.977
REGIÓN METROPOLITANA	386.709	16.622	7.727	411.058
VI REGIÓN	15.693	12	52	15.757
VII REGIÓN	36.402	1.958	422	38.782
VIII REGIÓN	111.507	2.967	920	115.394
IX REGIÓN	33.068	852	593	34.513
XIV REGIÓN	15.527	1.293	60	16.880
X REGIÓN	26.429	36	236	26.701
XI REGIÓN	1.342	25	-	1.367
XII REGIÓN	7.027	56	18	7.101
Total general	835.247	27.475	13.521	876.243

El 46% de los estudiantes de pregrado estudia en la Región Metropolitana.

El postgrado es el tipo de programa que más se concentra en la Región Metropolitana (60% de la matrícula respectiva).

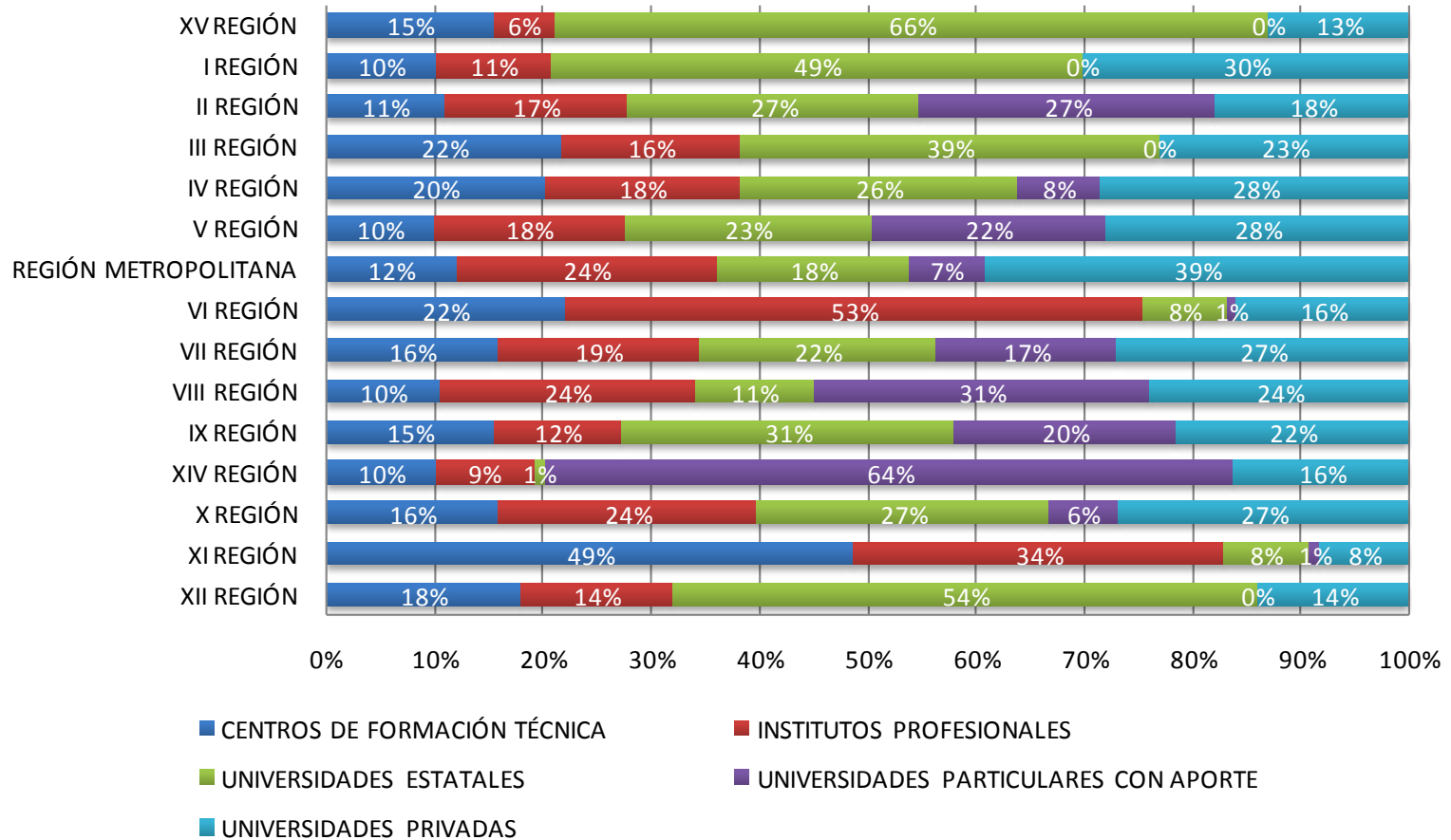
En el gráfico siguiente se aprecia la distribución porcentual de la matrícula por tipo de carrera para cada región.

En todas las regiones la matrícula más alta corresponde a los programas de pregrado (sobre un 94%).



DISTRIBUCIÓN DE MATRICULADOS POR REGIÓN, SEGÚN TIPO DE PROGRAMA

% de Matriculados por Región y Tipo de Universidad



Glosario

- **Estudiante matriculado.** Es aquel individuo que está oficialmente registrado en un programa de estudio en una institución de educación superior.
- **Universidades Estatales.** Son aquellas creadas por ley y que pertenecen al Estado de Chile. Actualmente son 16.
- **Universidades Particulares con Aporte.** Son aquellas universidades privadas creadas con anterioridad a 1980 o que se han derivado de aquellas. Actualmente son 9.
- **Universidades Privadas.** Son todas aquellas universidades creadas con posterioridad a 1980, a partir de lo establecido en el DFL 1 de 1980 o la Ley 18.962 de 1990. Actualmente son 35.
- **Áreas OCDE:** Corresponden a las ocho áreas que utiliza la OCDE para clasificar los estudios de las carreras y programas que imparten las instituciones de educación superior. Dichas áreas son las siguientes: “Agricultura”, “Ciencias”, “Ciencias Sociales, Enseñanza Comercial y Derecho”, “Educación”, “Humanidades y Artes”, “Ingeniería, Industria y Construcción”, “Salud y Servicios Sociales” y “Servicios”.
- **Áreas MINEDUC.** Corresponden a las diez áreas que tienen su origen en la clasificación CINE-UNESCO 1997 y que el Ministerio de Educación ha utilizado históricamente para clasificar los estudios de las carreras y programas que imparten las instituciones de educación superior. Dichas áreas son las siguientes: “Administración y Comercio”, “Agropecuaria”, “Arte y Arquitectura”, “Ciencias Básicas”, “Ciencias Sociales”, “Derecho”, “Educación”, “Humanidades”, “Salud” y “Tecnología”.

Glosario

- **Pregrado.** Término utilizado para designar los estudios que requieren ser egresado de enseñanza media, conducentes a un primer título o grado académico de educación superior. Comprende los títulos técnicos y profesionales, y los grados de licenciado y bachiller.
- **Postgrado.** Término utilizado para designar los estudios emprendidos tras la obtención de un primer grado de licenciatura. Culminan en un nuevo grado académico de mayor nivel, tal como Magíster o Doctor.
- **Postítulo.** Denominación genérica referida a los estudios realizados tras la obtención de un título profesional, exceptuando los de postgrado.
- **Carreras Técnicas.** Se refiere a aquellas que conducen a la obtención de un título final de técnico de nivel superior.
- **Técnico de Nivel Superior.** Corresponde al título que se otorga a un egresado de un Centro de Formación Técnica, un Instituto Profesional o Universidad que ha aprobado un programa de estudios de una duración mínima de mil seiscientas horas, que le confiere la capacidad y conocimientos necesarios para desempeñarse en una especialidad de apoyo al nivel profesional o de desempeño por cuenta propia.
- **Carreras Profesionales.** Son aquellas que conducen a la obtención de un título profesional. Se incluyen los programas de formación inicial como bachilleratos, ciclos básicos, planes comunes (entre otros) y los programas de licenciatura.
- **Título profesional.** Es el que se otorga a un egresado de un Instituto Profesional o de una Universidad que ha aprobado un programa de estudios cuyo nivel y contenido le confieren una formación general y científica necesaria para un adecuado desempeño profesional.

SISTEMA DE INFORMACIÓN DE LA EDUCACIÓN SUPERIOR (SIES)

www.divesup.cl/sies

DIVISIÓN DE EDUCACIÓN SUPERIOR
MINISTERIO DE EDUCACIÓN