



SIES

Retención de Primer Año en el Pregrado: Descripción y Análisis de la cohorte de ingreso 2007

*Rodrigo Rolando, Juan Salamanca y Alfredo Lara**

Marzo 2010

Este informe ha sido realizado por el Sistema Nacional de Información de la Educación Superior (SIES) de la División de Educación Superior del MINEDUC.

INDICE

1. Antecedentes.....	3
2. Notas Metodológicas.....	5
3. Porcentaje de Retención de 1er año de las Carreras de Pregrado por Tipo de Institución	6
4. Porcentaje de Retención de 1er año de las Carreras de Pregrado por Tipo de Carrera	8
5. Porcentaje de Retención de 1er año de las Carreras de Pregrado por Tipo de Jornada	11
6. Porcentaje de Retención de 1er año de las Carreras de Pregrado por Área MINEDUC	14
7. Porcentaje de Retención de 1er año de las Carreras de Pregrado por Área OCDE.....	18
8. Porcentaje de Retención de 1er año de las Carreras de Pregrado para Carreras exclusivamente Universitarias.....	22
Conclusiones	26
Glosario de Términos	28

1. ANTECEDENTES

Uno de los problemas de mayor relevancia y actualidad en el Sistema de Educación Superior es la deserción de los estudiantes que forman parte del sistema. En efecto, la deserción de estudiantes en las Instituciones de Educación Superior ciertamente genera desde el punto de vista del estudiante una serie de inconvenientes de índole personal y familiar, pero esta deserción también afecta a las propias instituciones de educación superior, que establecen sus estrategias académicas y financieras considerando la trayectoria y continuidad de los estudiantes matriculados en sus diversos programas. Así también, el Estado se ve afectado en la medida que la deserción al menos cuestiona parte de las políticas públicas orientadas al financiamiento de ayudas estudiantiles.

Para el estudiante, el ingreso a educación superior es tan importante como el mantenerse hasta alcanzar el título profesional o técnico, ya que consigo no sólo lleva un desafío personal, sino también expectativas futuras y recursos presentes y futuros de su núcleo familiar más directo.

Por otra parte, la retención de estudiantes constituye uno de los principales indicadores de eficiencia interna dentro de cualquier institución de educación superior (sea ésta Universidad, Instituto Profesional o Centro de Formación Técnica). De esta forma, a nivel del Sistema de Educación Superior, la información sobre las tasas de retención resulta esencial para determinar el desempeño de las instituciones y de forma agregada conforman un indicador relevante de la calidad de la educación en Chile de acuerdo a exigencias de información venidas desde OCDE y Banco Mundial.

Por ello, es de la máxima relevancia contar con información adecuada para analizar en profundidad este fenómeno, observar su especificidad y sus múltiples variables, con el objeto que las eventuales propuestas de políticas públicas (o privadas) asociadas a disminuir la deserción o al menos a aminorar sus efectos tengan un marco analítico que las sustente y permitan su evaluación permanente.

No obstante, y pese a su importancia, el fenómeno de la deserción en el país ha sido escasamente estudiado a nivel global debido a la escasa información cuantitativa con que se cuenta. Uno de los pocos estudios que hay en Chile y que ha cuantificado parcialmente este fenómeno lo ha realizado el Consejo Nacional de Educación (CNE), quien en sus informes referidos al año 2007 ha estimado en un 81% la retención de primer año en Universidades, en un 57% en Institutos Profesionales y en un 69% en Centros de Formación Técnica¹. En dicho estudio, se destaca que la deserción se da principalmente en el primer año y que, paulatinamente, la tasa global aumenta marginalmente en la medida que se avanza en los programas.

¹ Web del Consejo Nacional de Educación (<http://www.cse.cl>).



Este estudio, es una de las mejores aproximaciones que se ha realizado por la cantidad de variables que informa y por contener información de 4 cohortes de estudiantes. No obstante la cobertura de instituciones que incluye el estudio es relativamente baja respecto del total del sistema (alrededor de un tercio de las instituciones), lo que limita el alcance y las desagregaciones que pueden realizarse.

Otro informe relevante sobre el tema ha sido realizado por el Centro de Microdatos del Departamento de Economía de la Universidad de Chile², estudio que más que cuantificar la deserción de estudiantes de primer año se orientó a describir las causas que la provocan destacando que éstas se asocian principalmente a problemas vocacionales, situación económica de las familias y rendimiento académico.

Lo anterior nos confirma la importancia de contar con información detallada sobre la retención de estudiantes en todo el sistema de educación superior, de modo tal que contenga gran cantidad de variables y una máxima cobertura de instituciones.

Por ello, hemos puesto a disposición el presente estudio que considera un resumen de los resultados del Proceso 2008 de recolección de datos del Sistema Nacional de Información de la Educación Superior (SIES) y que fueron publicados durante el segundo semestre del año 2009 en la web institucional de la División de Educación Superior. Este estudio, constituye un completo panorama sobre la retención de estudiantes de pregrado (medido en términos de % de retención) de quienes ingresaron como estudiantes de primer año el año 2007 (cohorte 2007) en Universidades, Institutos Profesionales y Centros de Formación Técnica.

La información disponible corresponde a 56 Universidades, 32 Institutos Profesionales y 76 Centros de Formación Técnica, es decir, a 164 instituciones equivalentes al 96% del total de instituciones vigentes en ambos años (2007 y 2008). Las instituciones faltantes corresponden a aquellas que estaban en proceso de cierre, que no tuvieron matrícula en algunos de los años (instituciones nuevas), a un caso de una universidad que no entregó la información y a 5 instituciones que tuvieron inconsistencias (más del 10%) en los años de referencia de los estudiantes³. Estos datos han sido procesados por el SIES sobre la base de la información de estudiantes matriculados del año 2007 y 2008 que ha sido entregada

² Informe Causas de la Deserción Universitaria, Estudio del Centro de Microdatos de la Universidad de Chile que fue encargado por la División de Educación Superior (publicado en web de la División de Educación Superior (<http://www.divesup.cl/>)).

³ El listado de instituciones participantes y los informes completos sobre este estudio pueden verse en (<http://divesup.cl/sies/>).



por las propias instituciones de educación superior acorde a los requerimientos de la ley 20.129.

A continuación se presentarán cuadros y gráficos que describen los porcentajes de retención por distintas variables de interés, entre ellas: género, tipo de institución, tipo de programa o carrera, áreas del conocimiento, jornada y región. Lo anterior constituye el primer informe de retención en Chile que tiene este nivel de cobertura y especificidad y que ha sido realizado en la medida que SIES pudo contar con información de matrícula de gran parte de las Instituciones de Educación Superior en al menos dos años seguidos (2007 y 2008). Al respecto, el interés de este estudio es entregar un completo panorama de la información disponible y acompañar algunos elementos descriptivos y de análisis según correspondan.

2. NOTAS METODOLÓGICAS

Para efectos de este estudio, se ha definido **tasa de retención de primer año** como el cociente entre el número de estudiantes que ingresan como alumnos de primer año a una carrera o programa en un año determinado y el número de esos mismos estudiantes que se mantienen como estudiantes antiguos en la misma institución al año siguiente. Para obtener el **Porcentaje de Retención**, simplemente se multiplica la Tasa de Retención por 100. La Tasa de Deserción es el inverso de la Tasa de Retención (1-Tasa de Retención).

Así también, los programas considerados en el estudio son aquellos que otorgan certificaciones en los niveles de pregrado y que han definido una duración mínima de 3 semestres.

Los datos de retención corresponden al % de estudiantes matriculados de la cohorte 2007 (que ingresaron a la institución el año 2007) que siguen en la misma institución como alumnos antiguos (de ingreso 2007) el año 2008. Es decir, se compara la base de estudiantes nuevos de primer año del año 2007 con la base de matrícula 2008 considerando la mantención del año 2007 como año de ingreso a primer año.

En este sentido, si un estudiante ingresó el año 2007 y se mantuvo en la institución como alumno de ingreso 2007 en igual o distinta carrera, dicho estudiante es considerado dentro de la “retención”. En cambio, si un estudiante ingresó el año 2007 y no aparece matriculado el año 2008, se considera “deserción”. De igual forma, si un estudiante registrado como alumno de primer año 2007 aparece matriculado el año 2008 como alumno nuevo en la misma institución también se considera “deserción”, independiente de la carrera y/o programa que cursa, toda vez que salió del sistema y volvió a ingresar en otra cohorte.



3. TASA DE RETENCIÓN DE PRIMER AÑO DE PREGRADO COHORTE 2007 POR TIPO DE INSTITUCIÓN

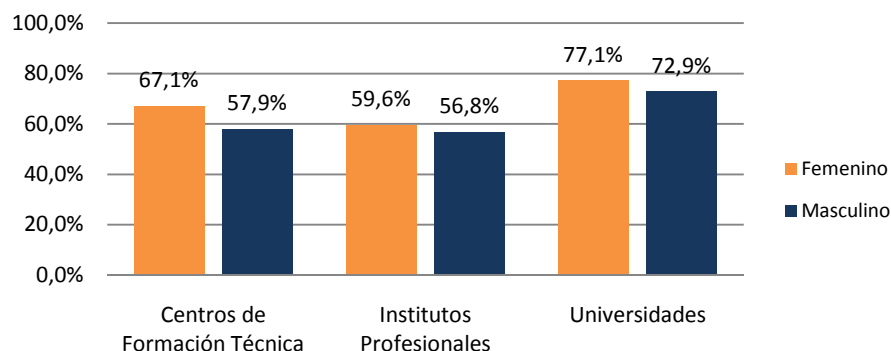
Una primera aproximación al % de retención se da al señalar que en el Sistema de Educación Superior, la retención de primer año alcanza el 67,9%, siendo mayor la retención en las mujeres (70,5%) que en hombres (65,4%).

Lo anterior, puede apreciarse en el siguiente cuadro que muestra también la distinción de género por Tipo de institución.

Cuadro 1 - % de Retención de Primer año de Pregrado por Tipo de Institución

Tipo de Institución	Femenino	Masculino	total	Dif F-M	N° de Estudiantes
Centros de Formación Técnica	67,1%	57,9%	62,5%	9,1%	42.917
Institutos Profesionales	59,6%	56,8%	58,1%	2,8%	66.603
Universidades	77,1%	72,9%	75,0%	4,2%	123.890
Total	70,5%	65,4%	67,9%	5,1%	233.410

Gráfico 1 – % de Retención de Primer año de Pregrado por Tipo de Institución



De esta forma, al considerar el Cuadro N°1, es posible apreciar que los programas de Pregrado alcanzan una retención de primer año cuyo promedio en Universidades es de un 75%; en Institutos Profesionales es 58% y en los Centros de Formación es 62,5%.

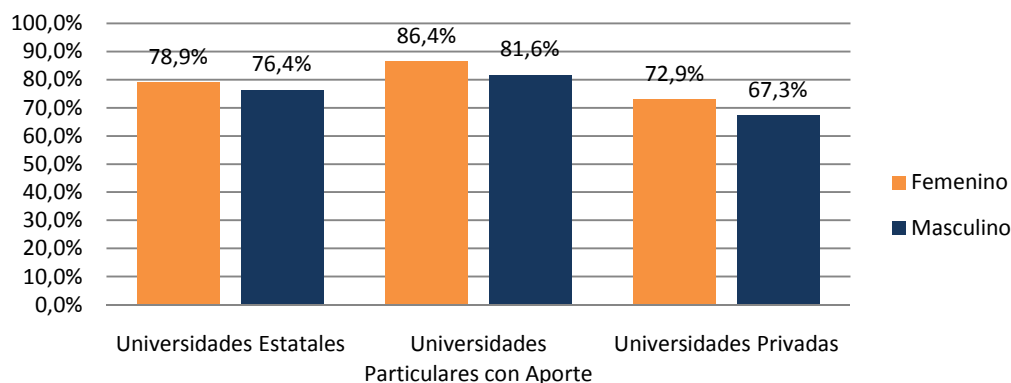
Por otra parte, en los tres tipos de institución, las mujeres tienen un porcentaje mayor de retención que los hombres. Esa diferencia es mayor en los Centros de Formación Técnica (9,1%) y menor en Universidades (4,2%) e Institutos Profesionales (2,8%).

Así también, en el siguiente cuadro se consideran más específicamente los programas de Pregrado distinguiendo por Tipo de Universidad.

Cuadro 2 - % de Retención de Primer año de Pregrado por Tipo de Universidad

Tipo de Universidad	Femenino	Masculino	total	Dif F-M	N° de Estudiantes
Universidades Estatales	78,9%	76,4%	77,6%	2,5%	36.862
Universidades Particulares con Aporte	86,4%	81,6%	83,9%	4,8%	23.750
Universidades Privadas	72,9%	67,3%	70,2%	5,6%	63.278
Total general	77,1%	72,9%	75,0%	4,2%	123.890

Gráfico 2 – % de Retención de Primer año de Pregrado por Tipo de Universidad



Al comparar los porcentajes de retención por Tipo de Universidad, se aprecia que las Universidades Particulares con Aporte tienen una mayor retención (83,9%) que las Universidades Estatales (77,6%) y que las Universidades Privadas (70,2%).

Así también, se observa que en los tres tipos de institución las mujeres tienen tasas levemente más altas de retención que los hombres, siendo mayor la diferencia en las Universidades Privadas (diferencia de 5,6%) y Particulares con Aporte (4,8%).

No obstante lo anterior, como podrá observarse en cuadros siguientes, las diferencias de género están fuertemente vinculadas al tipo de carrera que estudian.

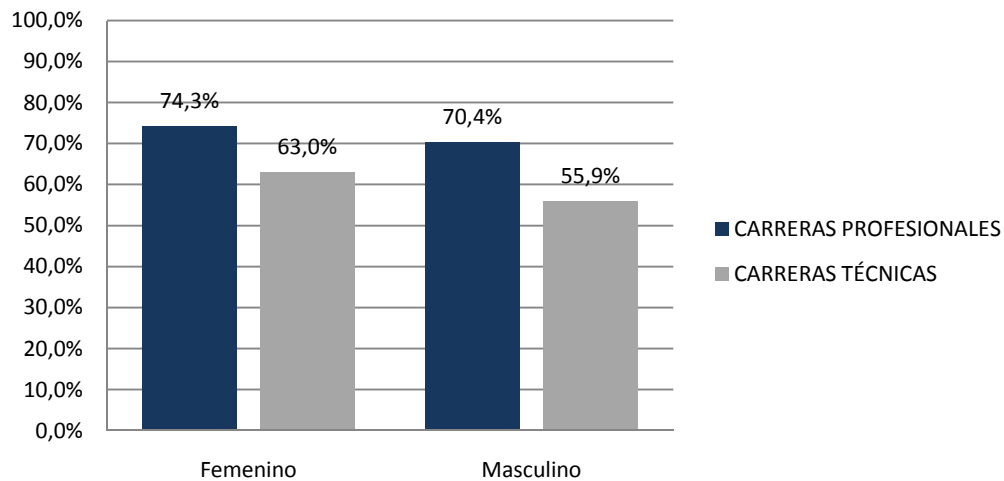
4. TASA DE RETENCIÓN DE PRIMER AÑO DE PREGRADO COHORTE 2007 POR TIPO DE CARRERA

Una primera distinción que es posible realizar es la diferenciación de porcentajes de retención en función del Tipo de Carrera. En el siguiente cuadro, se observa que la retención es mayor en las Carreras Profesionales (72,3%) que en las Carreras Técnicas (59,3%).

Cuadro 3 - % de Retención de Primer año de Pregrado por Tipo de Carrera

Tipo de Programa	Femenino	Masculino	total	Dif F-M	N° de Estudiantes
CARRERAS PROFESIONALES	74,3%	70,4%	72,3%	3,9%	153.918
CARRERAS TÉCNICAS	63,0%	55,9%	59,3%	7,1%	79.492
Total general	70,5%	65,4%	67,9%	5,1%	233.410

Gráfico 3 – % de Retención de Primer año de Pregrado por Tipo de Carrera



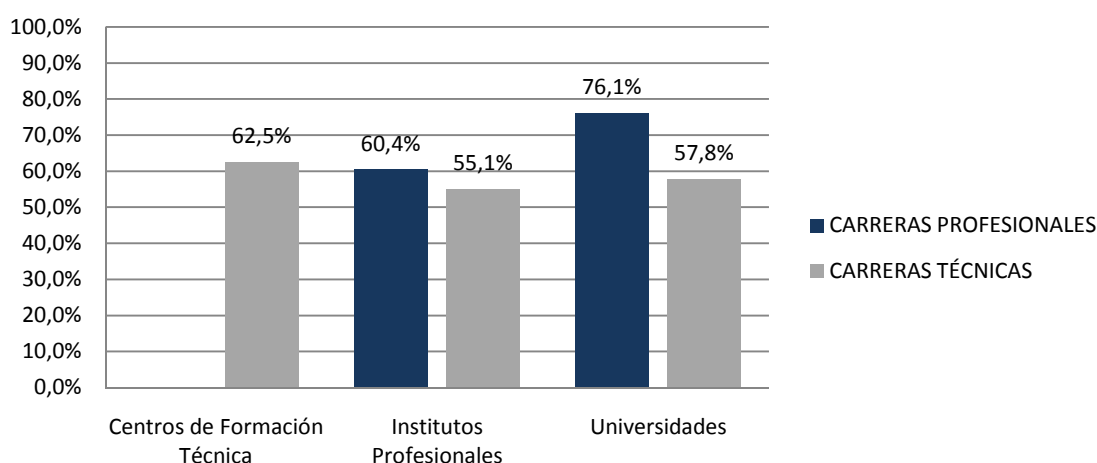
En general, las mujeres en ambos tipos de carreras presentan una mayor retención que los hombres, siendo menor la diferencia en el caso de las Carreras Profesionales (aproximadamente 4 puntos porcentuales) que en las Carreras Técnicas (aproximadamente 7 puntos).

En el siguiente cuadro, se compara el porcentaje de retención por Tipo de Carrera y por Tipo de Institución, donde se muestra que las diferencias por género son altamente variables.

Cuadro 4 - % de Retención de Primer año de Pregrado por Tipo de Carrera y Tipo de Institución

Tipo de Programa y Tipo de Institución	Femenino	Masculino	total	Dif F-M	N° de Estudiantes
CARRERAS PROFESIONALES	74,3%	70,4%	72,3%	3,9%	153.918
Institutos Profesionales	60,9%	60,1%	60,4%	0,8%	37.449
Universidades	78,2%	74,0%	76,1%	4,2%	116.469
CARRERAS TÉCNICAS	63,0%	55,9%	59,3%	7,1%	79.492
Centros de Formación Técnica	67,1%	57,9%	62,5%	9,1%	42.917
Institutos Profesionales	58,0%	52,5%	55,1%	5,5%	29.154
Universidades	57,1%	58,3%	57,8%	-1,2%	7.421
Total general	70,5%	65,4%	67,9%	5,1%	233.410

Gráfico 4 - % de Retención de Primer año de Pregrado por Tipo de Carrera y Tipo de Institución



La mayor diferencia se da entre Carreras Técnicas en CFTs (9,1 puntos porcentuales de diferencia) y la menor en Carreras Profesionales de IPs (0,9 puntos porcentuales). Incluso en Carreras Técnicas de Universidades la diferencia de 1,2 puntos porcentuales se da a favor de los hombres.

Lo anterior, entrega el primer indicio respecto que la diferencia de porcentaje de retención por género depende en forma importante del Tipo de Carrera y el Tipo de Institución que se estudia, más que de la variable género en sí misma.

Por otra parte, en las Carreras Profesionales, las Universidades tienen un mayor porcentaje de retención (76,1%) que los Institutos Profesionales (60,4%). En el caso de las Carreras Técnicas, en cambio, los Centros de Formación Técnica tienen un % de retención mayor (62,5%) al de Universidades (57,8%) e Institutos Profesionales (55,1%).

De igual forma, tanto en Institutos Profesionales como en Universidades, el % de retención es mayor en las Carreras Profesionales que en las Carreras Técnicas (17 puntos porcentuales de diferencia en Universidades y 5,3 en Institutos Profesionales).

Al realizar la comparación por Tipo de Universidad, se aprecia que en las Carreras Profesionales, las Universidades Particulares con Aporte presentan una mayor retención (83,9%) que en las Universidades Estatales (79,6%) y las Universidades Privadas (71,2%).

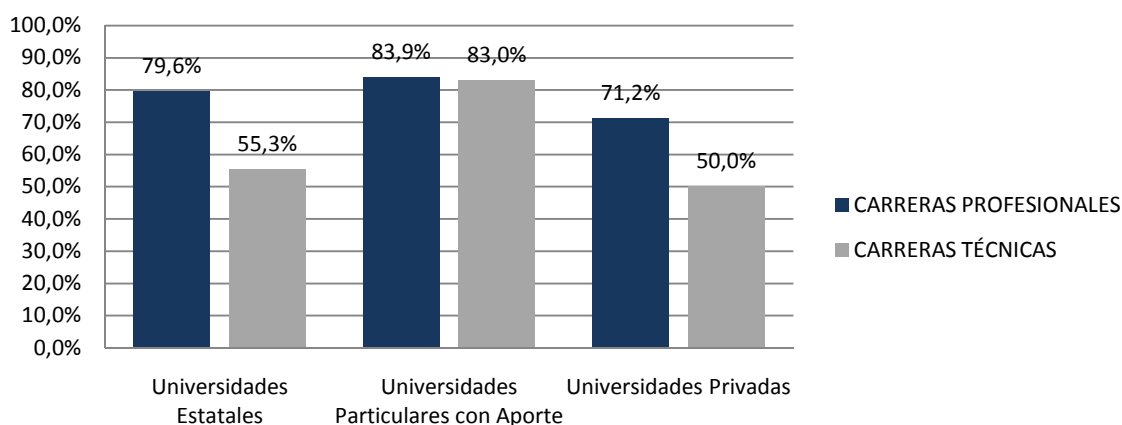
De igual forma, en el caso de las carreras técnicas, las Universidades Particulares con Aporte tienen un % de retención considerablemente mayor (83%) al de Universidades Estatales y Privadas (55,3% y 50% respectivamente).

Lo anterior se aprecia en el siguiente cuadro:

Cuadro 5 - % de Retención de Primer año de Pregrado por Tipo de Carrera y Tipo de Universidad

Tipo de Programa y Tipo de Universidad	Femenino	Masculino	total	Dif F-M	N° de Estudiantes
CARRERAS PROFESIONALES	78,2%	74,0%	76,1%	4,2%	116.469
Universidades Estatales	80,7%	78,5%	79,6%	2,2%	33.821
Universidades Particulares con Aporte	86,4%	81,6%	83,9%	4,8%	22.483
Universidades Privadas	73,9%	68,4%	71,2%	5,5%	60.165
CARRERAS TÉCNICAS	57,1%	58,3%	57,8%	-1,2%	7.421
Universidades Estatales	57,1%	53,7%	55,3%	3,4%	3.041
Universidades Particulares con Aporte	85,9%	82,0%	83,0%	3,9%	1.267
Universidades Privadas	50,8%	49,3%	50,0%	1,5%	3.113
Total general	77,1%	72,9%	75,0%	4,2%	123.890

Gráfico 5 - % de Retención de Primer año de Pregrado por Tipo de Carrera y Tipo de Universidad



En el ámbito universitario, si bien la retención es levemente mayor en mujeres tanto en Carreras Técnicas como Profesionales en los distintos Tipos de Universidades, la mayor importancia relativa de hombres en la matrícula de Carreras Técnicas en Universidades Particulares con Aporte explica que el porcentaje total de retención en Carreras Técnicas sea mayor en hombre que en mujeres.

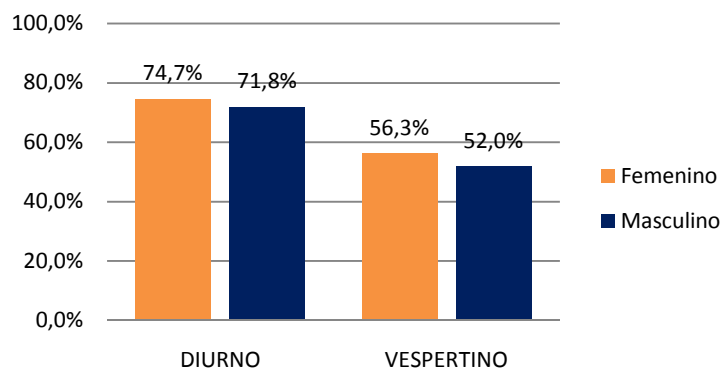
5. TASA DE RETENCIÓN DE PRIMER AÑO DE PREGRADO COHORTE 2007 POR TIPO DE JORNADA

Al considerar las carreras de pregrado por el Tipo de Jornada, se aprecia que, en general, el porcentaje de retención es considerablemente mayor en la Jornada Diurna (73,3%) que en la Jornada Vespertina (53,6%). Lo anterior, se aprecia en el siguiente cuadro:

Cuadro 6 - % de Retención de Primer año de Pregrado por Tipo de Jornada

Tipo de Jornada	Femenino	Masculino	total	Dif F-M	N° de Estudiantes
DIURNO	74,7%	71,8%	73,3%	2,9%	168.985
VESPERTINO	56,3%	52,0%	53,6%	4,3%	60.384
Total general	70,8%	65,6%	68,1%	5,3%	229.369

Gráfico 6 - % de Retención de Primer año de Pregrado por Tipo de Jornada



A nivel de promedios, las diferencias entre mujeres y hombres son menores en las Carreras Diurnas (sólo 2,9 puntos porcentuales) que en las Vespertinas (4,3 puntos porcentuales).

Por otra parte, en el siguiente cuadro, es posible apreciar que en las carreras con Jornada Diurna, la mayor retención se aprecia en las Universidades (78,6%), seguido de los Centros de Formación Técnica (68,4%) e Institutos Profesionales (63,2%).

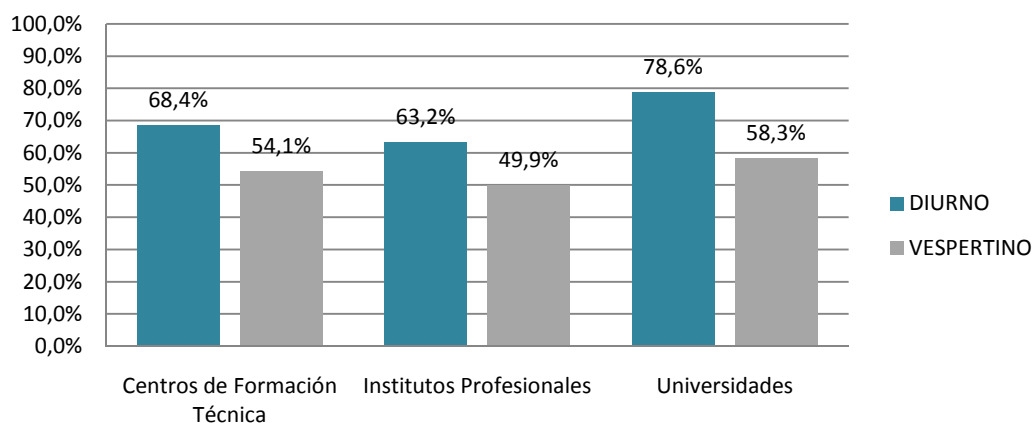
De igual forma, en las carreras vespertinas se sigue el mismo orden, es decir mayor retención en Universidades (58,3%), Centros de Formación Técnica (54,1%) e Institutos Profesionales (49,9%).



Cuadro 7 - % de Retención de Primer año de Pregrado por Tipo de Jornada y Tipo de Institución

Tipo de Jornada y Tipo de Institución	Femenino	Masculino	total	Dif F-M	N° de Estudiantes
DIURNO	74,7%	71,8%	73,3%	2,9%	168.985
Centros de Formación Técnica	71,7%	64,0%	68,4%	7,7%	25.309
Institutos Profesionales	63,5%	62,8%	63,2%	0,7%	40.999
Universidades	79,9%	77,2%	78,6%	2,7%	102.677
VESPERTINO	56,3%	52,0%	53,6%	4,3%	60.384
Centros de Formación Técnica	57,5%	52,0%	54,1%	5,5%	17.083
Institutos Profesionales	51,4%	49,0%	49,9%	2,5%	25.120
Universidades	61,6%	56,1%	58,3%	5,5%	18.181
Total general	70,8%	65,6%	68,1%	5,3%	229.369

Gráfico 7 - % de Retención de Primer año de Pregrado por Tipo de Jornada y Tipo de Institución



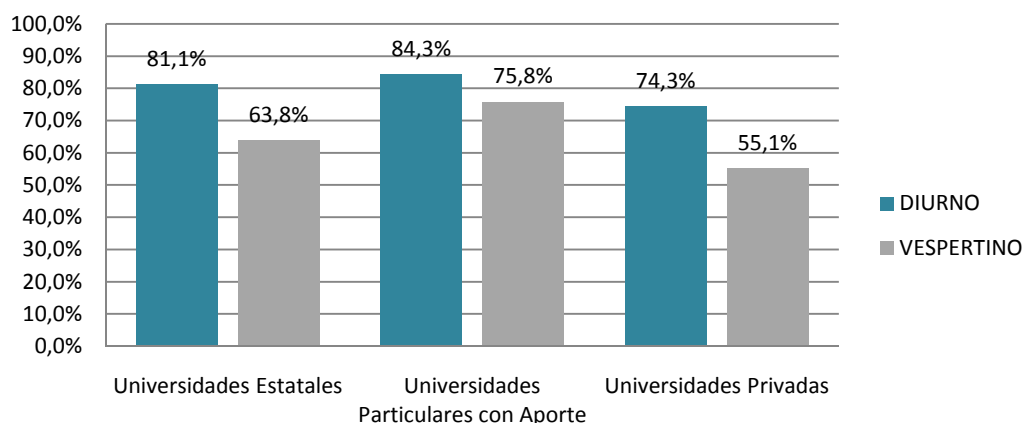
En todos los casos, se observa que las mujeres presentan tasas de retención levemente mayores respecto de los hombres, aunque la diferencia varía significativamente entre (0,7 en Jornada Diurna de Institutos Profesionales y 7,7 puntos porcentuales en Jornada Diurna en Centros de Formación Técnica).

Al considerar, sólo los casos de Universidades, se observa que en la jornada diurna las Universidades Particulares con Aporte tienen mejor % de retención (84,3%), que las Universidades Estatales (81,1%) y las Universidades Privadas (74,3). En el caso de las carreras vespertinas se mantiene el mismo orden anterior.

Cuadro 8 - % de Retención de Primer año de Pregrado por Tipo de Jornada y Tipo de Institución

Tipo de Jornada y Tipo de Universidad	Femenino	Masculino	total	Dif F-M	N° de Estudiantes
DIURNO	79,9%	77,2%	78,6%	2,7%	102.677
Universidades Estatales	82,1%	80,1%	81,1%	2,0%	31.518
Universidades Particulares con Aporte	86,5%	82,2%	84,3%	4,3%	22.461
Universidades Privadas	75,8%	72,5%	74,3%	3,3%	48.698
VESPERTINO	61,6%	56,1%	58,3%	5,5%	18.181
Universidades Estatales	65,6%	62,7%	63,8%	3,0%	4.414
Universidades Particulares con Aporte	85,1%	71,3%	75,8%	13,8%	991
Universidades Privadas	58,9%	52,4%	55,1%	6,6%	12.776
Total general	77,7%	73,4%	75,5%	4,4%	120.858

Gráfico 8 - % de Retención de Primer año de Pregrado por Tipo de Jornada y Tipo de Institución



A modo de resumen de lo anterior, se aprecia claramente que la retención es mayor en los estudiantes de Carreras Diurnas (sean éstos hombres o mujeres) respecto de las Carreras Vespertinas, situación que se da en los distintos tipos de instituciones y universidades. Lo anterior, aún cuando esta diferencia es menor en los casos de institutos Profesionales (entre 0,7 y 2,5 puntos porcentuales) y, dentro de las Universidades, en las Universidades Estatales (entre 2 y 3 puntos porcentuales).

6. TASA DE RETENCIÓN DE PRIMER AÑO DE PREGRADO COHORTE 2007 POR ÁREA MINEDUC

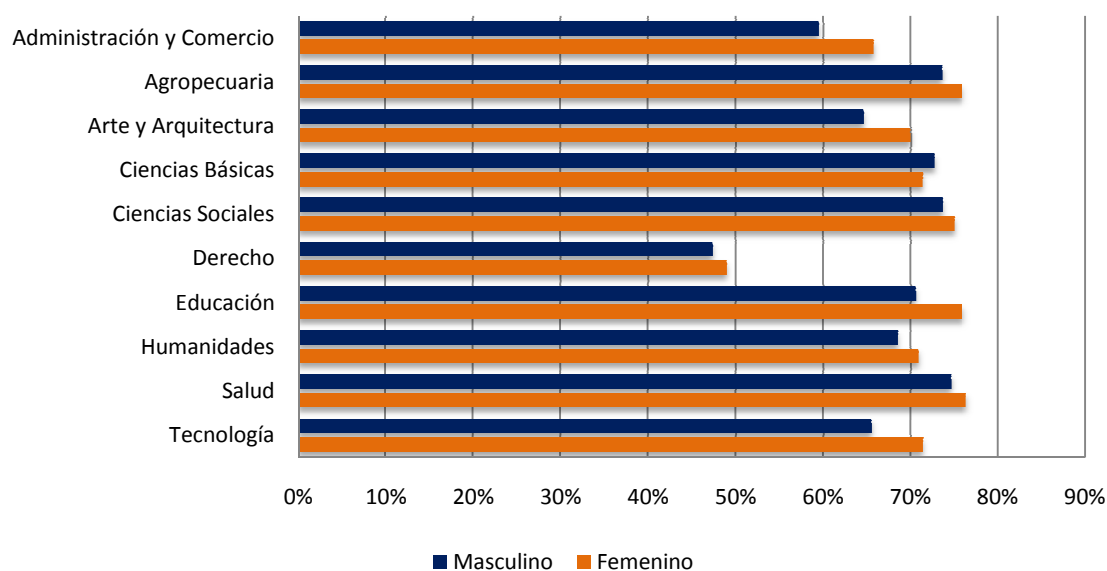
Al considerar los programas de Pregrado por el Tipo de Área que tradicionalmente ha utilizado MINEDUC (ver glosario), se observa que el porcentaje de retención es mayor en las carreras de las áreas “Salud”, “Agropecuaria”, “Ciencias Sociales” y “Educación” (sobre el 74%).

En cambio, las Áreas con menor retención son “Derecho” con 48,2% seguido del área “Administración y Comercio” (62,8%), “Tecnología” (66,5%) y “Arte y Arquitectura” (67,1%).

Cuadro 9 - % de Retención de Primer año de Pregrado por Área MINEDUC

Tipo de Área MINEDUC	Femenino	Masculino	total	Dif F-M	N° de Estudiantes
Administración y Comercio	65,7%	59,5%	62,8%	6,2%	35.125
Agropecuaria	75,9%	73,6%	74,6%	2,4%	6.588
Arte y Arquitectura	69,9%	64,6%	67,1%	5,3%	14.950
Ciencias Básicas	71,4%	72,7%	72,0%	-1,3%	3.430
Ciencias Sociales	75,1%	73,7%	74,5%	1,4%	27.116
Derecho	48,9%	47,3%	48,2%	1,6%	20.375
Educación	76,0%	70,6%	74,1%	5,4%	28.877
Humanidades	70,9%	68,6%	69,9%	2,3%	3.556
Salud	76,3%	74,6%	75,9%	1,8%	32.389
Tecnología	71,4%	65,5%	66,5%	5,9%	60.469
Total general	70,5%	65,4%	67,9%	5,1%	232.875

Gráfico 9 - % de Retención de Primer año de Pregrado por Área MINEDUC



Para el año 2008, conviene destacar que los datos relacionados con el área de “Derecho” están fuertemente influenciados por las carreras de criminalística y perito forense que durante el año 2007 vivieron un fuerte cuestionamiento y en muchos casos cerraron, con lo que la matrícula bajo considerablemente el año siguiente. La retención en este grupo de carreras alcanzó sólo al 12%.

Por ello, al excluir los casos de esas carreras, el área de Derecho mantiene un porcentaje bajo (68%), pero más cercano a las otras áreas (ver recuadro).

Tipo de Área MINEDUC	Femenino	Masculino	total	Dif F-M	N° de Estudiantes
Derecho	69%	67%	68,0%	2,6%	13172

Por otra parte, en prácticamente todas las áreas consideradas, salvo “Ciencias Básicas”, el porcentaje de retención de estudiantes de primer año es mayor en las mujeres que en los hombres.

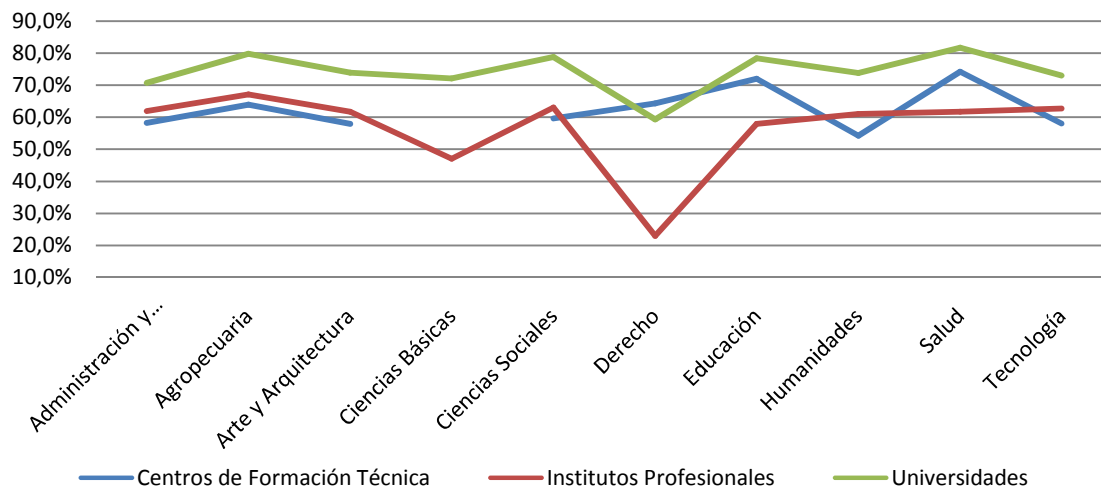
Así también, las diferencias más considerables a favor de las mujeres se dan en las áreas de “Administración y Comercio” y “Tecnología” (aprox. 6 puntos porcentuales).

En el siguiente cuadro se aprecia el porcentaje de deserción considerando el Área MINEDUC y el Tipo de Institución.

Cuadro 10 - % de Retención de Primer año de Pregrado por Área MINEDUC y Tipo de Institución

Tipo de Área MINEDUC y Tipo de Institución	Centros de Formación Técnica	Institutos Profesionales	Universidades	total	N° de Estudiantes
Administración y Com	58,3%	61,9%	70,7%	62,8%	35.125
Agropecuaria	64,0%	67,1%	79,8%	74,6%	6.588
Arte y Arquitectura	57,9%	61,7%	73,9%	67,1%	14.950
Ciencias Básicas		47,1%	72,2%	72,0%	3.430
Ciencias Sociales	59,7%	63,0%	78,8%	74,5%	27.116
Derecho	64,3%	23,0%	59,4%	48,2%	20.375
Educación	72,0%	58,0%	78,4%	74,1%	28.877
Humanidades	54,2%	61,0%	73,8%	69,9%	3.556
Salud	74,2%	61,8%	81,8%	75,9%	32.389
Tecnología	58,0%	62,8%	73,0%	66,5%	60.469
Total general	62,5%	58,1%	75,0%	67,9%	232.875

Gráfico 10 - % de Retención de Primer año de Pregrado por Área MINEDUC y Tipo de Institución



Al considerar los programas de Pregrado por Área MINEDUC según Tipo de Institución, se aprecia que en los Centros de Formación Técnica las carreras de las áreas “Educación” y “Salud” son las que presentan una mayor retención (sobre 72%).

En el caso de los Institutos Profesionales, en cambio, la mayor retención se da en el área “Agropecuaria” (67%).

Finalmente, en el caso de las Universidades, las áreas con mayor retención son las de “Salud”, “Agropecuaria”, “Ciencias Sociales” y “Educación” (sobre 78%).

En contraste con lo anterior, el área de “Humanidades” es la que presenta la menor retención en los Centros de Formación Técnica y el área de “Derecho” es la que presenta la menor retención en Universidades e Institutos Profesionales.

Al sacar los casos de las carreras relacionadas con Criminalística y Perito Forense, el área de “Derecho” presenta porcentajes más cercanos a las otras áreas (ver recuadro)⁴.

Tipo de Área MINEDUC y Tipo de Institución	Centros de Formación Técnica	Institutos Profesionales	Universidades	total	N° de Estudiantes
Derecho	65%	56%	71%	68%	13.172

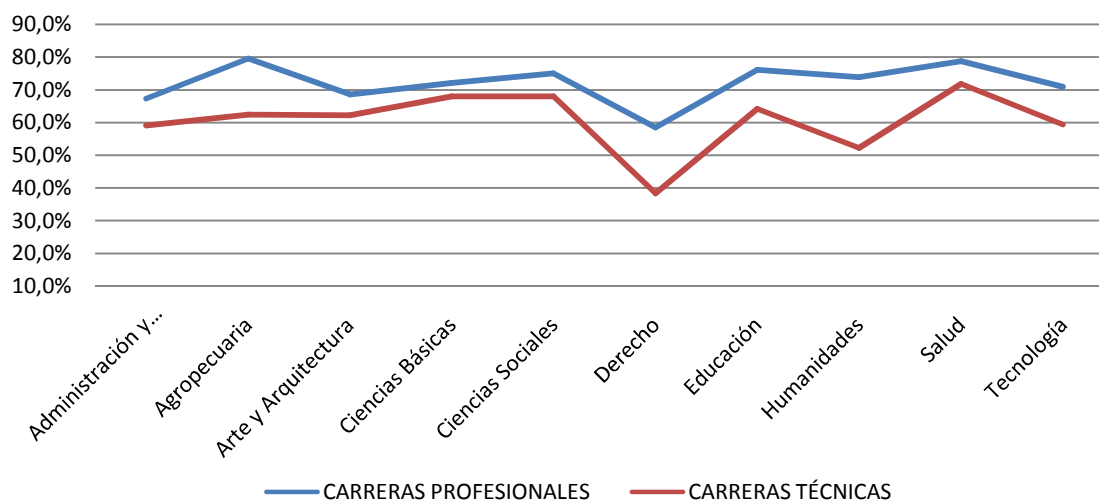
⁴ Las carreras de criminalística y perito forense se concentraron fundamentalmente en Institutos Profesionales. Estas carreras tuvieron 7.278 estudiantes de primer año (5.218 en IPs, 1.998 en Universidades y sólo 62 casos en CFTs) y la retención en este grupo alcanzó sólo al 12%.

Al considerar los programas de Pregrado por Área MINEDUC según Tipo de Carrera, se aprecia que, en todas las áreas, las Carreras Profesionales presentan una mayor retención que las Carreras Técnicas.

Cuadro 11 - % de Retención de Primer año de Pregrado por Área MINEDUC y Tipo de Carrera

Tipo de Área MINEDUC por Tipo de Carrera	CARRERAS PROFESIONALES	CARRERAS TÉCNICAS	total	N° de Estudiantes
Administración y Comercio	67,3%	59,2%	62,8%	35.125
Agropecuaria	79,6%	62,4%	74,6%	6.588
Arte y Arquitectura	68,6%	62,3%	67,1%	14.950
Ciencias Básicas	72,1%	68,0%	72,0%	3.430
Ciencias Sociales	75,0%	68,1%	74,5%	27.116
Derecho	58,5%	38,4%	48,2%	20.375
Educación	76,1%	64,2%	74,1%	28.877
Humanidades	73,9%	52,3%	69,9%	3.556
Salud	78,7%	71,8%	75,9%	32.389
Tecnología	71,0%	59,4%	66,5%	60.469
Total general	72,3%	59,3%	67,9%	232.875

Gráfico 11 - % de Retención de Primer año de Pregrado por Área MINEDUC y Tipo de Carrera



En las Carreras Profesionales la mayor Retención se da en las Carreras de las Áreas “Agropecuaria” y “Salud” (80% y 79%).

En las Carreras Técnicas, en cambio, la mayor retención se da en las Áreas “Salud (72%), “Ciencias Básicas” y “Ciencias Sociales” (ambas con 68%)

La menor retención se da en ambos tipos de carrera en el área “Derecho” (ver recuadro) y en “Administración y Comercio”.

Al considerar el Área de Derecho sin Carreras Criminalísticas y Peritos Forenses el promedio sube significativamente y se acerca al promedio general de 68%.

Tipo de Área MINEDUC por Tipo de Carrera	CARRERAS PROFESIONALES	CARRERAS TÉCNICAS	total
Derecho	69%	67%	68,0%

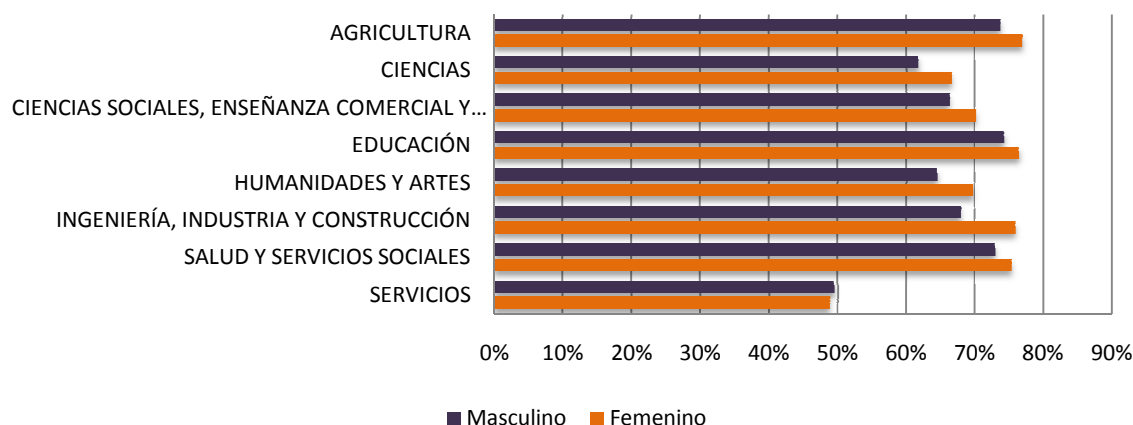
7. TASA DE RETENCIÓN DE PRIMER AÑO DE PREGRADO COHORTE 2007 POR ÁREA OCDE

Al considerar los programas de pregrado por ÁREA OCDE (ver glosario) se observa que el porcentaje de retención es mayor en “Educación”, “Agricultura” y “Salud y Servicios Sociales” (cercano al 75%). En cambio, la menor retención se da en las áreas “Servicios” (considerando el efecto de las carreras de Criminalística y Perito Forense) y “Ciencias” (62,8%).

Cuadro 12 - % de Retención de Primer año de Pregrado por Área OCDE y Género

Tipo de Área OCDE	Femenino	Masculino	total	Dif F-M	N° de Estudiantes
AGRICULTURA	76,9%	73,8%	75,1%	3,2%	6.215
CIENCIAS	66,7%	61,8%	62,8%	4,9%	18.314
CIENCIAS SOCIALES, ENSEÑANZA COMERCIAL Y DERECHO	70,3%	66,3%	68,5%	4,0%	60.639
EDUCACIÓN	76,4%	74,2%	75,7%	2,2%	25.885
HUMANIDADES Y ARTES	69,8%	64,5%	67,2%	5,3%	15.045
INGENIERÍA, INDUSTRIA Y CONSTRUCCIÓN	75,9%	68,0%	69,3%	7,9%	41.891
SALUD Y SERVICIOS SOCIALES	75,3%	73,0%	74,7%	2,4%	38.505
SERVICIOS	48,9%	49,5%	49,2%	-0,6%	26.381
Total general	70,5%	65,4%	67,9%	5,1%	232.875

Gráfico 12 - % de Retención de Primer año de Pregrado por Área OCDE y Género



Como se puede apreciar en el cuadro anterior, las mujeres presentan un promedio de retención mayor en casi todas las áreas, a excepción de “Servicios”, aun cuando la diferencia fluctúa entre 2,2 y 8 puntos porcentuales.

Al igual que en el caso de las áreas MINEDUC para el caso del área “Derecho”, el área de “Servicios” se ve afectada por la situación antes descrita de Criminalística y Perito Forense que de acuerdo a los parámetros OCDE quedarían integrados en dicha categoría. Se adjunta cuadro con datos de esta área sin estas carreras, con lo que el promedio sube sustancialmente aunque sigue siendo de los promedios más bajos de retención.

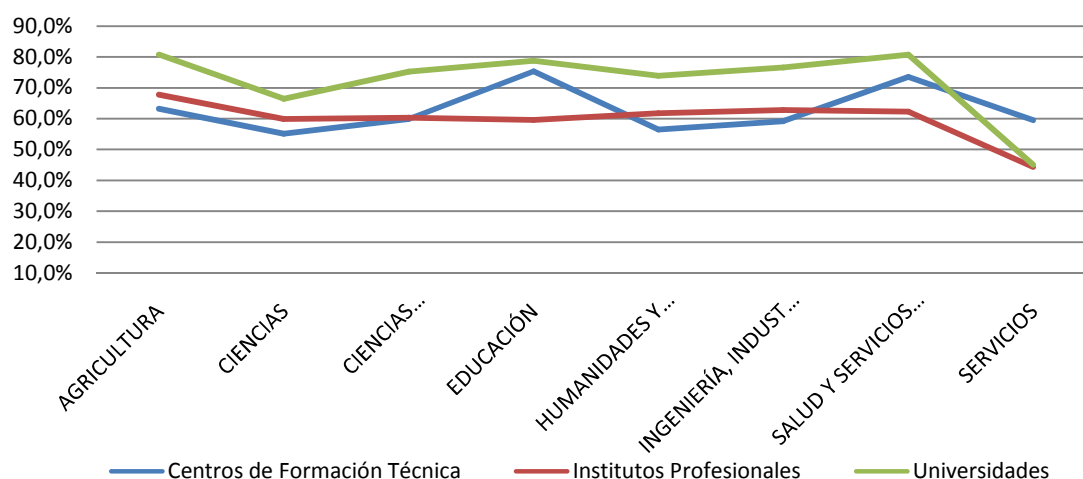
Tipo de Área OCDE	Femenino	Masculino	total	Dif F-M
SERVICIOS	67%	60%	63,1%	6,5%

Al considerar los programas de pregrado por ÁREA OCDE por Tipo de Institución se observa que el porcentaje de retención, en general, en todas las áreas, es mayor en Universidades que en Institutos Profesionales y Centros de Formación Técnica, salvo en las carreras del área “Servicios” (por el efecto Criminalística y Perito Forense).

Cuadro 13 - % de Retención de Primer año de Pregrado por Área OCDE y Tipo de Institución

Tipo de Área OCDE y Tipo de Institución	Centros de Formación Técnica	Institutos Profesionales	Universidades	total	N° de Estudiantes
AGRICULTURA	63,2%	67,8%	80,7%	75,1%	6.215
CIENCIAS	55,2%	59,9%	66,5%	62,8%	18.314
CIENCIAS SOCIALES, ENSEÑANZA COMERCIAL Y DERECHO	59,9%	60,3%	75,2%	68,5%	60.639
EDUCACIÓN	75,4%	59,6%	78,7%	75,7%	25.885
HUMANIDADES Y ARTES	56,5%	61,7%	73,9%	67,2%	15.045
INGENIERÍA, INDUSTRIA Y CONSTRUCCIÓN	59,2%	62,8%	76,6%	69,3%	41.891
SALUD Y SERVICIOS SOCIALES	73,5%	62,3%	80,7%	74,7%	38.505
SERVICIOS	59,5%	44,4%	45,1%	49,2%	26.381
Total general	62,5%	58,1%	75,0%	67,9%	232.875

Gráfico 13 - % de Retención de Primer año de Pregrado por Área OCDE y Tipo de Institución



En el caso de las Universidades, la mayor retención se da en las áreas “Salud y Servicios Sociales”, “Agricultura” y “Educación” (alrededor del 80%).

En los Institutos Profesionales, la mayor retención se da en “Agricultura” (67,8%) y en los Centros de Formación Técnica se da en las carreras de las áreas “Educación” (75,4%) y “Salud y Servicios Sociales” (73,5%).

Al comparar Centros de Formación Técnica con Institutos Profesionales se aprecia que los primeros tienen mayor retención en las áreas “Educación”, “Salud y Servicios Sociales” y “Servicios” (ya que no es afectada por Criminalística y Perito Forense). Los Institutos Profesionales, en cambio, tienen una leve mayor retención que los Centros de Formación Técnica en las áreas “Agricultura”, “Ciencias,” “Humanidades y Artes” e “Ingeniería”.

Como ya se ha esbozado, en los párrafos anteriores, la menor retención se da en el área de “Servicios” tanto en Institutos Profesionales como Universidades, lo que fundamentalmente se asocia al efecto de las carreras de Criminalística y Perito Forense. Al considerar los datos sin esas carreras el Área respectiva sube y se asemeja al promedio.

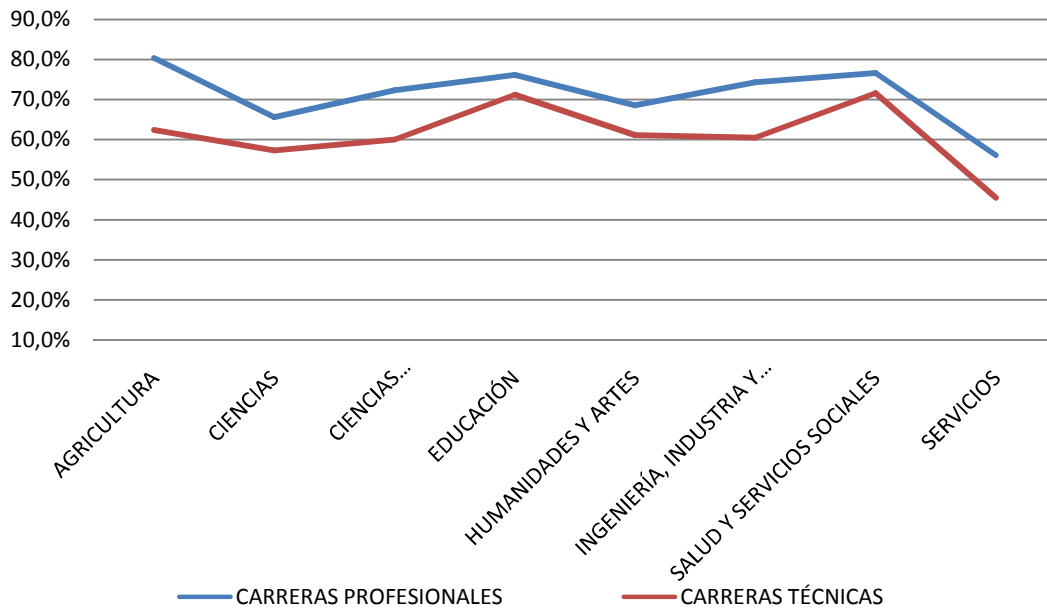
Tipo de Área OCDE y Tipo de Institución	Centros de Formación Técnica	Institutos Profesionales	Universidades	total
SERVICIOS	60%	64%	69%	63%

Al considerar los programas de pregrado por ÁREA OCDE por Tipo de Carrera se observa que, en general, las Carreras Profesionales tienen una mayor retención que las Carreras Técnicas.

Cuadro 14 - % de Retención de Primer año de Pregrado por Área OCDE y Tipo de Carrera

Tipo de Área OCDE por Tipo de Carrera	CARRERAS PROFESIONALES	CARRERAS TÉCNICAS	total	N° de Estudiantes
AGRICULTURA	80,4%	62,4%	75,1%	6.215
CIENCIAS	65,6%	57,3%	62,8%	18.314
CIENCIAS SOCIALES, ENSEÑANZA COMERCIAL Y DERECHO	72,4%	60,1%	68,5%	60.639
EDUCACIÓN	76,2%	71,2%	75,7%	25.885
HUMANIDADES Y ARTES	68,6%	61,1%	67,2%	15.045
INGENIERÍA, INDUSTRIA Y CONSTRUCCIÓN	74,4%	60,5%	69,3%	41.891
SALUD Y SERVICIOS SOCIALES	76,6%	71,6%	74,7%	38.505
SERVICIOS	56,1%	45,5%	49,2%	26.381
Total general	72,3%	59,3%	67,9%	232.875

Gráfico 14 - % de Retención de Primer año de Pregrado por Área OCDE y Tipo de Carrera



En el caso de las Carreras Profesionales, la mayor retención se da en las carreras de las Áreas “Agricultura” (80%), “Salud y Servicios Sociales” (77%) y “Educación” (76%). Por el contrario, las Carreras del área de “Ciencias” (generalmente Bachilleratos) presentan el menor porcentaje de retención (66%), seguido de las carreras del área “Humanidades y Artes” (69%). En el caso de las Carreras Técnicas, la mayor retención se aprecia en las carreras de las áreas “Salud y Servicios Sociales” (72%) y “Educación” (71%).

Las carreras del área de “Servicios” son las que representaron la menor retención (asociadas a Criminalística y Perito Forense). Al excluir estas carreras, el área de Servicios aumenta su porcentaje manteniéndose en un nivel significativamente más bajo que el promedio.

Tipo de Área OCDE por Tipo de Carrera	CARRERAS PROFESIONALES	CARRERAS TÉCNICAS	total
SERVICIOS	70%	59%	63%

8. TASA DE RETENCIÓN DE PRIMER AÑO DE PREGRADO COHORTE 2007 POR CARRERAS EXCLUSIVAMENTE UNIVERSITARIAS

A continuación se realizarán comparaciones entre CARRERAS EXCLUSIVAMENTE UNIVERSITARIAS considerando la distinción entre Universidades Estatales, Universidades Particulares con Aporte y Universidades Privadas.

En términos generales, las Carreras que presentan una mayor retención son “Medicina”, “Odontología”, “Educación Diferencial”, “Química y Farmacia”, “Bioquímica” y “Agronomía” (sobre 85%).

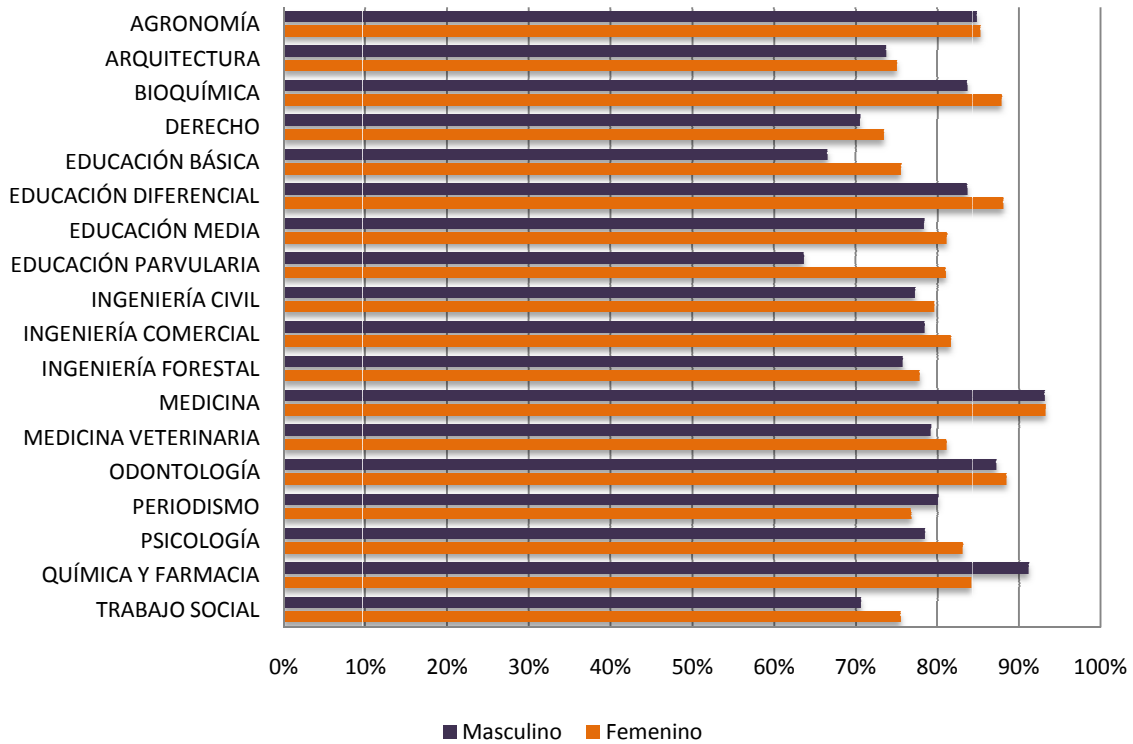
En contraste con lo anterior, las carreras de “Derecho”, “Educación Básica”, “Arquitectura” y “Trabajo Social” presentan los menores porcentajes de retención (menos del 75%). Es decir 1 de cada 4 estudiantes de estas carreras desertan en su primer año de estudio.

Lo anterior, se aprecia en el siguiente cuadro:

Cuadro 15 - % de Retención de Primer año de Pregrado por Carrera Exclusivamente Universitaria y Género

Carreras Excl. Universitarias	N° estudiantes	Femenino	Masculino	total	Dif F-M
AGRONOMÍA	1.260	85%	85%	85,0%	0,4%
ARQUITECTURA	2.186	75%	74%	74,2%	1,3%
BIOQUÍMICA	361	88%	84%	85,9%	4,3%
DERECHO	7.745	73%	71%	71,9%	2,9%
EDUCACIÓN BÁSICA	5.057	76%	67%	73,7%	9,0%
EDUCACIÓN DIFERENCIAL	1.276	88%	84%	87,9%	4,5%
EDUCACIÓN MEDIA	11.679	81%	78%	79,7%	2,8%
EDUCACIÓN PARVULARIA	2.395	81%	64%	80,9%	17,3%
INGENIERÍA CIVIL	11.473	80%	77%	77,8%	2,4%
INGENIERÍA COMERCIAL	6.256	82%	78%	79,7%	3,2%
INGENIERÍA FORESTAL	361	78%	76%	76,5%	2,0%
MEDICINA	1.592	93%	93%	93,2%	0,1%
MEDICINA VETERINARIA	1.589	81%	79%	80,4%	1,9%
ODONTOLOGÍA	1.710	88%	87%	87,9%	1,2%
PERIODISMO	1.477	77%	80%	78,2%	-3,3%
PSICOLOGÍA	4.582	83%	78%	81,7%	4,7%
QUÍMICA Y FARMACIA	686	84%	91%	87,0%	-7,1%
TRABAJO SOCIAL	2.959	75%	71%	74,6%	4,9%
Total general	64.644	79,9%	77,3%	78,6%	2,6%

Gráfico 15 - % de Retención de Primer año de Pregrado por Carrera Exclusivamente Universitaria y Género



Como se puede apreciar, en gran parte de las carreras, las mujeres tienen un porcentaje de retención levemente mayor que los hombres, salvo en las carreras de “Periodismo” y “Química y Farmacia”, donde los hombres presentan un porcentaje de retención mayor.

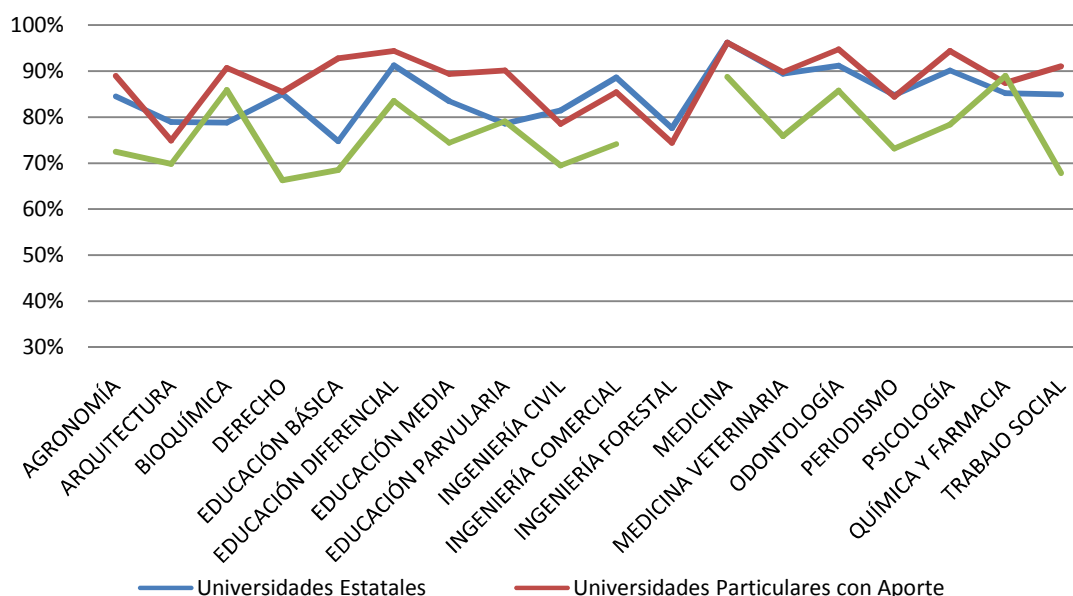
Al considerar las carreras en función de la distinción por Tipo de Universidad, se aprecia que, en general, la retención es mayor en las Universidades Particulares con Aporte y en Las Universidades Estatales, respecto de las Universidades Privadas.



Cuadro 16 - % de Retención de Primer año de Pregrado por Carrera Exclusivamente Universitaria y Tipo de Institución

Carreras Excl. Universitarias	N° estudiantes	Universidades Estatales	Universidades Particulares con Aporte	Universidades Privadas	total
AGRONOMÍA	1.260	84,5%	89,0%	72,4%	85,0%
ARQUITECTURA	2.186	78,9%	74,9%	69,9%	74,2%
BIOQUÍMICA	361	78,8%	90,7%	85,9%	85,9%
DERECHO	7.745	85,0%	85,5%	66,3%	71,9%
EDUCACIÓN BÁSICA	5.057	74,8%	92,7%	68,5%	73,7%
EDUCACIÓN DIFERENCIAL	1.276	91,2%	94,4%	83,5%	87,9%
EDUCACIÓN MEDIA	11.679	83,5%	89,3%	74,4%	79,7%
EDUCACIÓN PARVULARIA	2.395	78,6%	90,1%	79,1%	80,9%
INGENIERÍA CIVIL	11.473	81,5%	78,5%	69,5%	77,8%
INGENIERÍA COMERCIAL	6.256	88,6%	85,4%	74,1%	79,7%
INGENIERÍA FORESTAL	361	77,6%	74,4%		76,5%
MEDICINA	1.592	96,2%	96,2%	88,8%	93,2%
MEDICINA VETERINARIA	1.589	89,4%	89,8%	75,9%	80,4%
ODONTOLOGÍA	1.710	91,1%	94,7%	85,8%	87,9%
PERIODISMO	1.477	84,8%	84,4%	73,1%	78,2%
PSICOLOGÍA	4.582	90,1%	94,3%	78,4%	81,7%
QUÍMICA Y FARMACIA	686	85,2%	87,4%	89,0%	87,0%
TRABAJO SOCIAL	2.959	84,9%	91,1%	67,8%	74,6%
Total general	64.644	83,3%	85,1%	73,2%	78,6%

Gráfico 16 - % de Retención de Primer año de Pregrado por Carrera Exclusivamente Universitaria y Tipo de Institución



En ese contexto, las carreras de “Medicina”, “Odontología” y “Educación Diferencial” tienen mayor retención en los tres tipos de Universidades.

En las Universidades Privadas se aprecia una baja retención en las carreras de “Derecho”, “Trabajo Social”, “Educación Básica” e “Ingeniería” (menor a 70%).

Finalmente, cabe señalar que en gran parte de las carreras se aprecia que el porcentaje de retención de las Universidades Privadas es relativamente más bajo (alrededor de 10 puntos porcentuales) que en las Universidades Estatales y Particulares con Aporte.

CONCLUSIONES

La información de deserción de primer año en pregrado corresponde al 97,2% de los estudiantes identificados como estudiantes de primer año el año 2007, en las instituciones de educación superior del año 2007. De igual forma, la información disponible corresponde a 56 Universidades, 32 Institutos Profesionales y 76 Centros de Formación Técnica, es decir, a un total de 164 instituciones que tuvieron estudiantes el año 2007 y 2008, que equivalen al 96% del total.

De esta forma, es posible afirmar que en este estudio hay una cobertura casi total del Sistema de educación Superior, situación que confirma el carácter inédito de este estudio y que permite afirmar que los resultados cuentan con un importante condición de validación.

De acuerdo a lo anterior:

La retención de primer año promedio en Universidades alcanza un 75%; en Institutos Profesionales es del 58% y en los Centros de Formación es del 62,5%. Más específicamente, las Universidades Particulares con Aporte tienen una mayor retención (83,9%) que las Universidades Estatales (77,6%) y que las Universidades Privadas (70,2%).

La retención es significativamente mayor en las Carreras Profesionales (72,3%) respecto de las Carreras Técnicas (59,3%). En las Carreras Profesionales, las Universidades tienen un mayor porcentaje de retención (76,1%) que los Institutos Profesionales (60,4%).

En el caso de las carreras técnicas, en cambio los Centros de Formación Técnica tienen un porcentaje de retención mayor (62,5%) al de Universidades (57,8%) e Institutos Profesionales (55,1%).

En cuanto a la distinción por Jornada de la Carrera, la retención promedio de primer año es considerablemente mayor en la Jornada Diurna (73,3%) que en la Jornada Vespertina (53,6%).

Al considerar los programas de Pregrado por Área MINEDUC, se observa que el porcentaje de Retención es mayor en las carreras de las áreas “Salud”, “Agropecuaria”, “Ciencias Sociales” y “Educación” (sobre el 74%). Las Áreas con menor retención son “Derecho” (por efecto de carreras de Criminalística y Perito Forense) con 48,2% seguido del área “Administración y Comercio” (62,8%), “Tecnología” (66,5%) y “Arte y Arquitectura” (67,1%).

Al considerar los programas de Pregrado por Área OCDE, se observa que el porcentaje de Retención es mayor en las áreas de “Educación”, “Agricultura” y “Salud y Servicios Sociales” (cercano al 75%). En cambio, la menor retención se da en las áreas “Servicios” (considerando el efecto de las carreras de Criminalística y Perito Forense) y “Ciencias” (62,8%).

A nivel de las Carreras Universitarias, las que presentan una mayor retención son “Medicina”, “Odontología”, “Educación Diferencial”, “Química y Farmacia”, “Bioquímica” y “Agronomía” (sobre 85%). En contraste con lo anterior, las Carreras de “Derecho”, “Educación Básica”, “Arquitectura” y “Trabajo Social” presentan los menores porcentajes de retención (menos del 75%). Es decir 1 de cada 4 estudiantes de estas carreras desertan en su primer año de estudio.

En prácticamente todas las distinciones que se realizan las mujeres tienen un porcentaje de retención mayor al de los hombres. No obstante lo anterior, la amplia variabilidad de dicha diferencia y el hecho que mientras más se acerca el análisis a las variables más específicas (por ejemplo, carreras) las diferencias se acortan, nos permiten afirmar que la diferencia por variable género se reduce sustancialmente y está fuertemente influida por el tipo de carrera que se estudia.

Finalmente, es importante destacar la relevancia de realizar este tipo de estudios por cuanto se avanza sustancialmente en la calidad de la información referida a la deserción, incorporando, además, múltiples variables que dan cuenta de la dimensión compleja de este fenómeno.

En este sentido, es esperable que este tipo de estudios no sólo vaya considerando más y mejores variables de análisis (colegio de origen, puntajes de ingreso, quintiles de ingresos socioeconómicos, etc), sino también incorpore progresivamente nuevas cohortes de ingreso a educación superior y más años de trayectoria de las cohortes, de modo tal de vincular la deserción a estudios más complejos de historia de cohortes, como los son por ejemplo, el Egreso y la Titulación, en sus variantes de Tiempos de Titulación y Titulación Oportuna.

GLOSARIO

Tasa de Retención de Primer Año: Se presenta en forma de tasa o Porcentaje de Retención (Matriculados 2008 de cohorte de pregrado 2007/Matrícula Primer año o Cohorte de Pregrado 2007).

Tasa de Deserción de Primer Año: Es la fórmula inversa a la anterior. Se refiere a los estudiantes de cohorte 2007 que no se matricularon en la misma institución el año 2008.

Retención de primer año: es la mantención de un estudiante en calidad de alumno antiguo, en la misma institución a la que ingresó en el año anterior como alumno de primer año de una carrera.

Áreas MINEDUC : Corresponden a las diez áreas que tienen su origen en la clasificación CINE-UNESCO 1997 y que el Ministerio de Educación ha utilizado históricamente para clasificar los estudios de las carreras y programas que imparten las instituciones de educación superior. Dichas áreas son las siguientes: “Administración y Comercio”, “Agropecuaria”, “Arte y Arquitectura”, “Ciencias Básicas”, “Ciencias Sociales”, “Derecho”, “Educación”, “Humanidades”, “Salud” y “Tecnología”.

Áreas OCDE: Corresponden a las ocho áreas que utiliza la OCDE para clasificar los estudios de las carreras y programas que imparten las instituciones de educación superior. Dichas áreas son las siguientes: “Agricultura”, “Ciencias”, “Ciencias Sociales, Enseñanza Comercial y Derecho”, “Educación”, “Humanidades y Artes”, “Ingeniería, Industria y Construcción”, “Salud y Servicios Sociales” y “Servicios”.

OCDE: Organización para la Cooperación y el Desarrollo Económicos.

Pregrado: Término utilizado para designar los estudios que requieren ser egresado de enseñanza media, conducentes a un primer título o grado académico de educación superior. Comprende los títulos técnicos y profesionales, y los grados de licenciado y bachiller.

Carreras Técnicas: Se refiere a aquellas que conducen a la obtención de un título final de técnico de nivel superior.

Técnico de Nivel Superior: Corresponde al título que se otorga a un egresado de un Centro de Formación Técnica, un Instituto Profesional o Universidad que ha aprobado un programa de estudios de una duración mínima de mil seiscientas clases, que le confiere la

capacidad y conocimientos necesarios para desempeñarse en una especialidad de apoyo al nivel profesional o de desempeño por cuenta propia..

Carreras Profesionales: Son aquellas que conducen a la obtención de un título profesional. Se incluyen los programas de formación inicial como bachilleratos, ciclos básicos, planes comunes (entre otros) y los programas de licenciatura.

Título profesional: Es el que se otorga a un egresado de un Instituto Profesional o de una Universidad que ha aprobado un programa de estudios cuyo nivel y contenido le confieren una formación general y científica necesaria para un adecuado desempeño profesional.

Tipo de Institución: Corresponde a la distinción entre Centros de Formación Técnica, Institutos Profesionales y Universidades.

Tipo de Universidad: Corresponde a la distinción entre universidades estatales, universidades particulares con aporte y universidades privadas.

Universidades Estatales: Son aquellas creadas por ley y que pertenecen al Estado de Chile. Actualmente son 16.

Universidades Particulares con Aporte: Son aquellas universidades privadas creadas con anterioridad a 1980 o que se han derivado de aquellas. Actualmente son 9.

Universidades Privadas: Son todas aquellas universidades creadas con posterioridad a 1980, a partir de lo establecido en el DFL 1 de 1980 o la Ley 18.962 de 1990. Actualmente son 35.

Carreras exclusivamente universitarias: Corresponde a las actuales 18 carreras que por ley sólo pueden ser impartidas por universidades, pues requieren de la entrega del grado previo de licenciado.