

EVOLUCIÓN DE LA MATRÍCULA TÉCNICA NIVEL SUPERIOR

SIES | Servicio de
Información
de Educación
Superior

 **mifuturo.cl**



Gobierno
de Chile

INDICE

ANTECEDENTES	3
PRINCIPALES RESULTADOS	4
REVISIÓN DE LA EVOLUCIÓN DE LA MATRÍCULA TÉCNICA DE NIVEL SUPERIOR	6
EDUCACIÓN TÉCNICA: EVOLUCIÓN Y PARTICIPACIÓN POR TIPO DE IES	14

Los autores del estudio son Juan Salamanca y María Isabel Espejo, Servicio de Información de Educación Superior (SIES), de Mineduc.

Edición: Liliana Loyola A.

1. ANTECEDENTES

El análisis del desarrollo de la matrícula técnica de nivel superior en Chile permite agregar conocimiento respecto de la forma en que ha ido evolucionando y consolidándose la educación superior del país. El tipo y número de instituciones en que se desarrolla, las jornadas y áreas del conocimiento que predominan, y su situación en regiones, permiten entregar información respecto de la forma como es vista y la forma en que es utilizada la formación técnica dentro del ámbito de la educación superior en Chile.

De acuerdo a nuestro marco legal, las carreras técnicas de nivel superior son programas con una duración mínima de 1.600 clases, que conducen a la obtención de un título de técnico de nivel superior, el cual le confiere al egresado la capacidad y conocimientos necesarios para desempeñarse en una especialidad de apoyo al nivel profesional. Actualmente las carreras técnicas son impartidas por centros de formación técnica, institutos profesionales y universidades¹.

El presente reporte pretende entregar una breve descripción sobre la situación de evolución y distribución de la matrícula en carreras técnicas en el sistema de educación superior chileno entre 1984 y 2015, destacando los principales cambios que se han observado en los últimos años y las tendencias que se observan en su desarrollo futuro.

Este reporte se ha elaborado utilizando dos bases principales: una base histórica de matrícula de educación superior, que cubre el periodo 1984-2006, y la base de matrícula del Servicio de Información de Educación Superior (SIES) para el periodo 2007-2015. Respecto de la primera (base histórica de matrícula), corresponde a aquella recogida por la División de Educación Superior del Ministerio de Educación durante el periodo 1984-2006, y que contiene información entregada anualmente y de manera voluntaria por las instituciones de educación superior. Dado el carácter voluntario de la entrega de información, dicha base puede contener omisiones y/o inconsistencias para algunos años.

Para efectos de este informe, se ha trabajado con dicha base y se han hecho algunas adecuaciones menores en algunos datos contenidos en la base para ciertos años, especialmente centradas en la variable jornada y región, de manera de darle consistencia a la información entregada. La base de matrícula de SIES 2007-2015 se ha utilizado sin modificaciones, consolidándose ambas bases en una única base histórica de matrícula para el periodo 1984-2015, a partir de la cual se han realizado los diferentes análisis que aparecen en este informe.

¹ El artículo 84 de la Ley General de Educación de 2009 establece también que “Las Escuelas de Armas y Especialidades de las Fuerzas Armadas, la Escuela Técnica Aeronáutica de la Dirección General de Aeronáutica Civil y la Escuela de Suboficiales de Carabineros podrán otorgar títulos técnicos de nivel superior según corresponda a la naturaleza de la enseñanza impartida y en el ámbito de su competencia”.

2. PRINCIPALES RESULTADOS

- Entre los años 1984 y 2015, la matrícula técnica de nivel superior en Chile mostró un importante crecimiento, aunque no exento de vaivenes, con un aumento de la matrícula durante los años 80', una disminución en los años 90', para volver a retomar un fuerte crecimiento a partir del año 2000, el que se ha acrecentado desde el año 2007 en adelante, hasta llegar en el año 2015 a una matrícula técnica total de 361.848 estudiantes. Este fuerte crecimiento observado en los últimos 15 años está ligado al desarrollo de nuevos instrumentos de financiamiento público que consideran este tipo de carreras, en especial, la Beca Nuevo Milenio, creada en el año 2001 y el Crédito con Aval del Estado, del año 2006.

- La tasa de participación de la matrícula técnica respecto de la matrícula de pregrado también ha mostrado vaivenes en el periodo 1984-2015, observándose un crecimiento significativo durante los años 80', alcanzando un nivel histórico del 39,4% en el año 1989. Sin embargo, a partir de esa fecha se inició un largo proceso de disminución de la tasa de participación, que duró hasta el año 2003, cuando se alcanzó el nivel más bajo, correspondiente al 17,5% de la matrícula de pregrado. A partir de esa fecha, la matrícula técnica ha comenzado nuevamente a ganar participación en la matrícula de pregrado, hasta alcanzar en el año 2015 una tasa de 31,0%, la más alta en los últimos 20 años.

- Entre los años 1984 y 1993 prácticamente 8 de cada 10 estudiantes matriculados en una carrera técnica de nivel superior lo hacía en un centro de formación técnica (CFT), en tanto la participación de institutos profesionales (IP) y universidades era inferior al 20% del total. Sin embargo, entre los años 1993 y 1999, la matrícula técnica en CFT cayó considerablemente, mientras la de

universidades e institutos profesionales comenzó a aumentar, llegando ambos a representar ese último año casi el 34% de la matrícula técnica. A partir del año 2000 la matrícula técnica de los IP inició una fuerte expansión, que la llevó en el año 2013 a superar la matrícula técnica de los CFT y a alcanzar en el 2015 el 51,4% de participación de dicha matrícula, mientras los CFT poseen el 40,5% y las universidades poco más del 8%. El crecimiento de la matrícula técnica en IP muestra gran dinamismo, al contrario de lo que se observa en CFT y universidades, por lo que es razonable esperar en el corto plazo que la participación de los IP en la matrícula técnica siga aumentando.

- Parte importante del crecimiento de la matrícula técnica de los últimos 15 años ha estado ligado al crecimiento de la matrícula vespertina y también, en los últimos 5 años, al desarrollo de la matrícula en otras modalidades, como semi-presencial y a distancia. Si bien dentro de la matrícula técnica siempre ha existido un porcentaje significativo de matrícula en jornada vespertina (ya en 1984 un 20% de la matrícula técnica era vespertina, en comparación con las carreras profesionales que tenían menos del 5% en dicha jornada), es a partir del año 2003 en que se comienza a observar una disminución más persistente de la participación de la matrícula técnica diurna y un aumento de la matrícula técnica vespertina, y desde el año 2010 de la matrícula técnica en otro tipo de jornada.

- En el año 2015 sólo un 52,8% del total de la matrícula técnica era diurna, mientras la vespertina era un 43,6% y las otras jornadas representaron ese año el 3,5% del total. De acuerdo a las cifras de los últimos dos años, pareciera haberse llegado a una cierta estabilización en la cifra de participación la matrícula técnica diurna, y un pequeño ajuste

de la matrícula vespertina en favor de la matrícula en otras jornadas.

- Durante el periodo 1984–2015, la matrícula técnica ha mostrado una constante e importante concentración en sólo 2 áreas del conocimiento que son la de Tecnología y la de Administración y Comercio. Entre ambas se concentra actualmente (2015) más del 60% de la matrícula técnica, aunque dicha concentración ha disminuido respecto de la observada en los años 80' y 90' que era superior al 75%. Desde el año 2000 en adelante, se aprecia un importante crecimiento del área de Salud y en los últimos 5 años también del área de Educación. Actualmente estas 4 áreas concentran casi el 90% de la matrícula técnica.
- La distribución y evolución de la matrícula técnica entre las áreas del conocimiento no es igual entre hombres y mujeres. En el caso de los hombres, la matrícula técnica muestra una fuertísima y permanente concentración en las áreas de Tecnología (sobre 60% en 2015) y, a cierta distancia, en la de Administración y Comercio (20% en 2015). En el caso de las mujeres, si bien en el año 1984 también había una fuerte concentración en las áreas de Administración y Comercio y Tecnología (48% y 21% respectivamente), ello se ha modificado con los años y actualmente hay una distribución más homogénea de la matrícula femenina en al menos cuatro áreas principales: Salud (31%), Administración y Comercio (27%), Tecnología (15%) y Educación (13%).
- Una tendencia que se observa en el desarrollo de la matrícula técnica es un aumento de la concentración de ésta en pocas instituciones de educación superior. Si bien siempre ha existido una importante concentración de la matrícula técnica en pocas instituciones, en los últimos años dicha concentración se ha hecho mayor, llegando en el 2015 a que el 70% de la matrícula técnica esté en solo 10 instituciones. Y la tendencia de corto plazo pareciera estar dada a que dicha concentración siga aumentando.
- A nivel de regiones, la mayor parte de ellas ha mostrado un crecimiento en la participación de la matrícula técnica entre los años 2000 y 2015. Si bien en este último año la tasa de participación de la matrícula técnica a nivel país fue de 31,0%, ese mismo año hubo 10 regiones que mostraron una tasa superior, destacando las regiones XI, VI, XII, X y III.
- En términos de la concentración de la matrícula técnica en las ciudades capitales de cada región, se ha visto una leve tendencia a la descentralización, pasando desde el 79% de concentración en las capitales regionales en el año 2000 a un 75% en el año 2015. Actualmente hay regiones como la V, VII, VIII y X donde más del 50% de la matrícula técnica está en ciudades distintas a la capital regional. Estas cifras son consistentes con el dato a nivel país sobre la evolución del número de ciudades en las que existía matrícula técnica de nivel superior: en el año 1984 sólo en 24 ciudades del país se impartía matrícula técnica, cifra que aumentó a 39 en el año 1990, 42 en el 2000, 51 en el 2007, hasta llegar a 67 en el año 2015.
- En resumen, los datos expuestos permiten estimar que la matrícula técnica debiera seguir creciendo en el corto plazo, con gran participación de la matrícula vespertina y un creciente protagonismo de la matrícula semi-presencial y a distancia. También, que la matrícula técnica debiera seguir concentrada en las áreas de Tecnología, Administración y Comercio, y Salud, cada vez con mayor concentración en un número reducido de instituciones, en especial institutos profesionales, y donde la matrícula técnica muestre una leve mayor presencia en ciudades no capitales de cada región.

3. REVISIÓN DE LA EVOLUCIÓN DE LA MATRÍCULA TÉCNICA DE NIVEL SUPERIOR

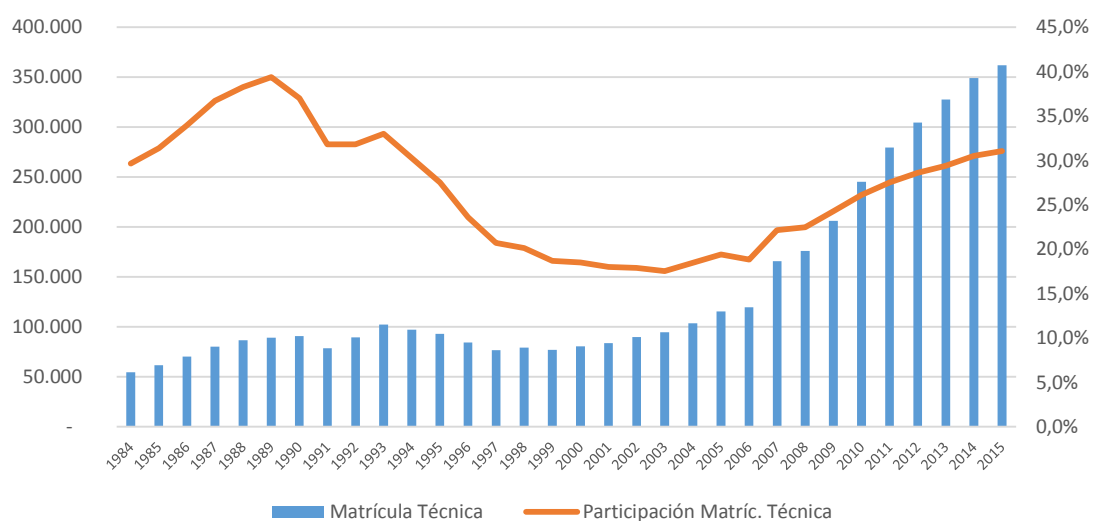
La evolución de la matrícula en carreras técnicas de nivel superior, así como su participación dentro del pregrado ha mostrado algunos cambios significativos en los últimos 30 años. Según se observa en el Gráfico 1, durante la década de los 80' e inicios de los 90' la matrícula técnica mostró un crecimiento constante (excepto por la caída del año 1991), que significó que entre 1984 y 1993 la matrícula creciera un 87%, es decir, a una tasa promedio anual del 7,22%. Sin embargo, entre los años 1993 y 1997 la matrícula técnica tuvo una importante contracción que alcanzó un 25% en dicho periodo. Es a partir de ese año (1997), que se produce un cambio en la tendencia, iniciándose una recuperación que ha sido persistente desde el año 1999 y que ha conducido a que este tipo de matrícula casi se haya quintuplicado en 18 años, llegando en el año 2015 a 361.848 estudiantes es decir, que haya crecido a una tasa promedio anual del 9,0% en el periodo.

En el caso de la evolución de la participación de la matrícula técnica en la matrícula de pregrado, ésta ha sido levemente diferente. Hasta el año 1989, la

participación creció hasta llegar a su nivel más alto (39,4%), para a partir de dicho año iniciar un persistente y paulatino descenso (con un leve repunte en el año 1993), que la llevó a su nivel más bajo en el año 2003, cuando la matrícula técnica llegó a representar sólo el 17,5% del total de la matrícula de pregrado (el otro 82,5% correspondía a matrícula profesional).

Es importante considerar que entre finales de los 80' y mediados de los 90' hubo una explosión de creación de nuevas universidades. Si en el año 1988 había 26 universidades (con solo 6 privadas no tradicionales), en el año 1994 éstas habían llegado a las 66 (con 31 universidades privadas no tradicionales). La matrícula de estas universidades privadas creció 6,5 veces en ese periodo de 6 años, y siguió creciendo, principalmente con matrícula profesional, lo que en conjunto con el descenso de la matrícula técnica, se tradujo en la visible disminución de participación de la matrícula técnica que se observó hasta el año 2003. Es a partir de ese año que el fuerte crecimiento de la matrícula técnica (a una tasa mayor que la matrícula profesional) permitió una recuperación en la tasa de participación, que en el año 2015 llegó al 31,0%, su mayor valor desde el año 1993.

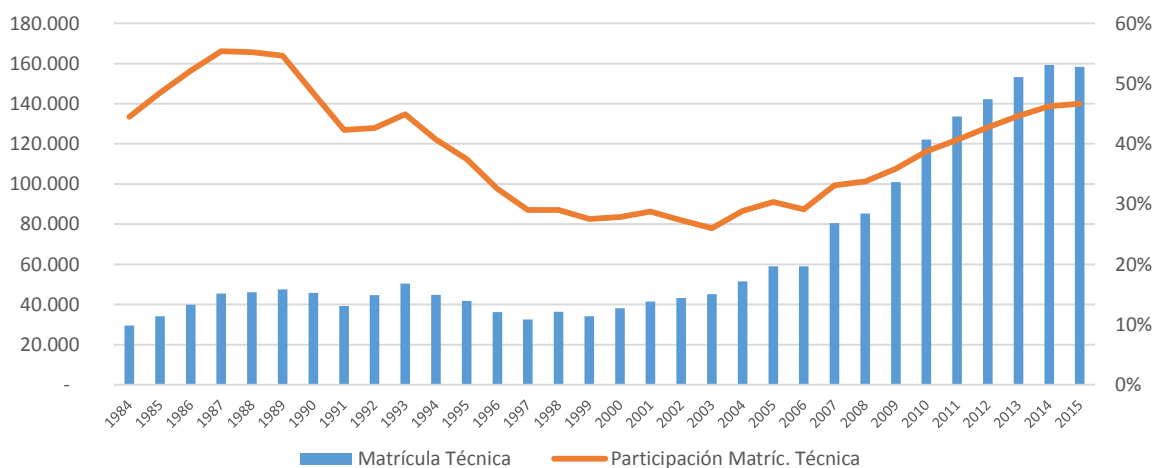
Gráfico 1. Evolución de la matrícula técnica y su participación en el pregrado (1984-2015)



Al analizar la evolución de la matrícula técnica de primer año, también se observa un desarrollo similar al de la matrícula técnica total, donde destaca el fuerte crecimiento de los últimos 10 años. En el Gráfico 2 se aprecia un fuerte aumento de la matrícula técnica nueva, acompañado de un significativo crecimiento de la participación en la matrícula de pregrado: si en el año 2005 solo 3 de cada 10 estudiantes que ingresaban a estudiar una carrera de pregrado en educación superior elegía una

carrera técnica, 10 años después, en el año 2015, prácticamente 5 de cada 10 estudiantes nuevos eligieron una carrera técnica. Después de años de fuerte crecimiento de la matrícula técnica de primer año (un 18,3% en el 2009 y un 20,9% en el 2010), se viene observando una disminución en las tasas de crecimiento de este tipo de matrícula (cifras de 1 dígito entre los años 2011 y 2014), que incluso en el año 2015 llevó a mostrar su primera contracción en los últimos quince años.

Gráfico 2. Evolución de la matrícula técnica nueva y su participación en el pregrado (1984-2015)



El fuerte crecimiento de la matrícula técnica en los últimos 15 años está marcado por el desarrollo de nuevos mecanismos públicos de financiamiento de los aranceles para ese tipo de carreras, en especial, la creación e implementación de la Beca Nuevo Milenio² (BNM) en el año 2001 y el Crédito con Aval del Estado³ (CAE) en el 2006, ambos instrumentos que pueden ser utilizados por los estudiantes para

financiar el total o una parte del arancel de las carreras técnicas en que están matriculados.

La BNM se ha convertido en la beca que mayor número de beneficios otorga cada año, llegando en el año 2015, a más de 170 mil becas otorgadas, de las cuales más de 122 mil fueron utilizadas para financiar carreras técnicas. Por su parte, el CAE fue utilizado por más de 81 mil estudiantes de carreras técnicas en el año 2015, ya sea como beneficio único utilizado para el pago del arancel, o como complemento de algún otro beneficio público.

² La BNM está orientada a estudiantes que se matriculen en primer año o cursos superiores de una carrera técnica impartida por un CFT, IP, universidad o escuela de las Fuerzas Armadas, o en una carrera profesional impartida por un IP. Más detalles en: www.becasycreditos.cl.

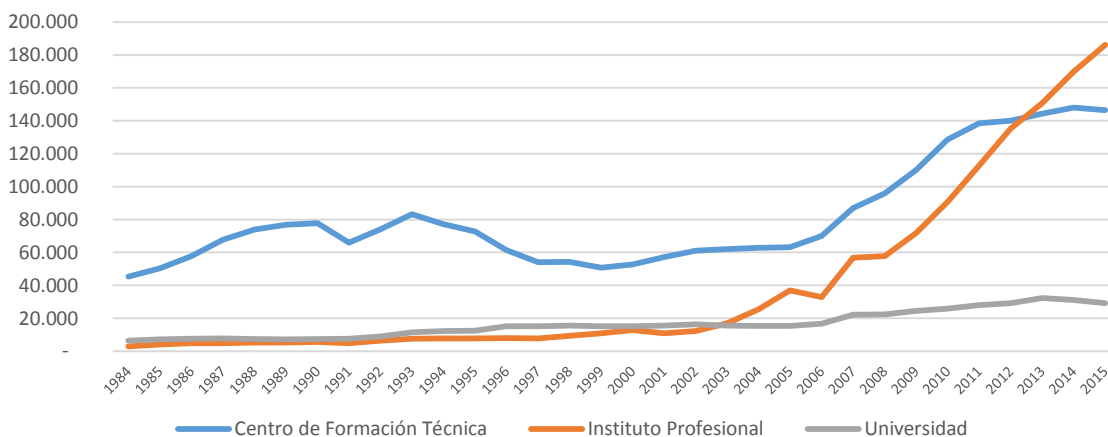
³ Más detalles sobre el Crédito con Aval del Estado (CAE) puede revisarse en: <http://portal.ingresa.cl/el-credito/caracteristicas-del-credito/>

En total, en el año 2015, el 50,8% de los estudiantes de carreras técnicas recibieron algún tipo de beneficio o ayuda estatal (crédito o beca), es decir, 20 puntos porcentuales más en comparación con la situación observada solo hace 5 años atrás, donde solo el 38,8% de la matrícula técnica del año 2010 recibió algún beneficio o ayuda estatal para el pago del arancel de la carrera, pasando en dicho periodo desde 95 mil beneficiarios a casi 184 mil en el 2015. Sin duda, la creciente disponibilidad de estas opciones de financiamiento para estudios técnicos ha favorecido el fuerte crecimiento de la matrícula técnica en los últimos años.

Como ya se ha señalado, la matrícula técnica puede ser impartida por centros de formación técnica, institutos profesionales y universidades. La evolución de la matrícula técnica según tipo de institución

(Gráfico 3) muestra que, en los últimos 10 años, es en los institutos profesionales donde más ha crecido dicha matrícula, quintuplicándose en dicho periodo, mientras que en los centros de formación técnica la matrícula técnica creció en 2,3 veces y en las universidades en 1,9 veces en el mismo periodo. Los institutos profesionales han mantenido un sostenido crecimiento de su matrícula técnica en los últimos años, mientras que los centros de formación técnica y las universidades han mostrado un estancamiento e incluso disminución en el número de estudiantes matriculados en carreras técnicas en los últimos tres años. Considerando el año 2015, los institutos profesionales concentraban el 51,4% de la matrícula técnica, mientras los centros de formación técnica tenían el 40,5%, y las universidades sólo el 8,1% de dicha matrícula.

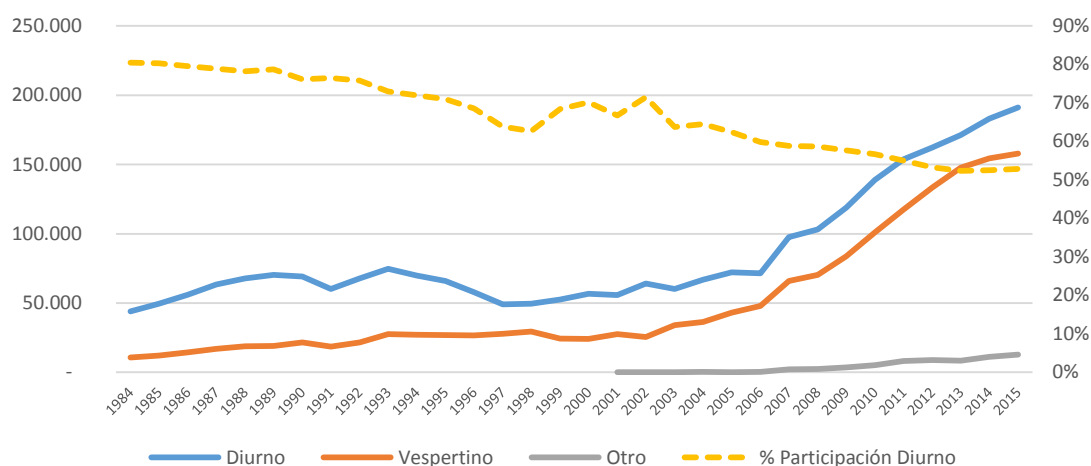
Gráfico 3. Evolución de la matrícula técnica según tipo de institución (1984-2015)



En parte importante, el fuerte crecimiento de la matrícula técnica ha estado ligado al crecimiento de la matrícula vespertina y también, en los últimos años, a la aparición de la matrícula en otras modalidades, como la semi-presencial y a distancia. Como se observa en el Gráfico 4, cada vez más la matrícula diurna ha ido perdiendo participación en la matrícula técnica, llegando a representar en el año 2015 sólo un 53% del total de la matrícula técnica, mientras la vespertina ha crecido hasta un 44% y las otras jornadas representaron ese año poco más del 3%. En general, las carreras técnicas, en cuanto

programas de menor duración y más directamente ligados a la formación para el trabajo, y en particular, las que se imparten en jornadas vespertinas, semi-presenciales o a distancia, se han constituido en una gran opción para quienes ya se encuentran en el mundo del trabajo y deciden continuar estudios de nivel superior, permitiéndoles una mejor compatibilización entre estudios y trabajo. Así, cada vez más, la opción por carreras técnicas vespertinas se ha constituido, para un número creciente de personas, en la vía preferida para ingresar el mundo de la educación terciaria.

Gráfico 4. Evolución de la matrícula técnica según jornada y participación de la matrícula diurna (1984-2015)

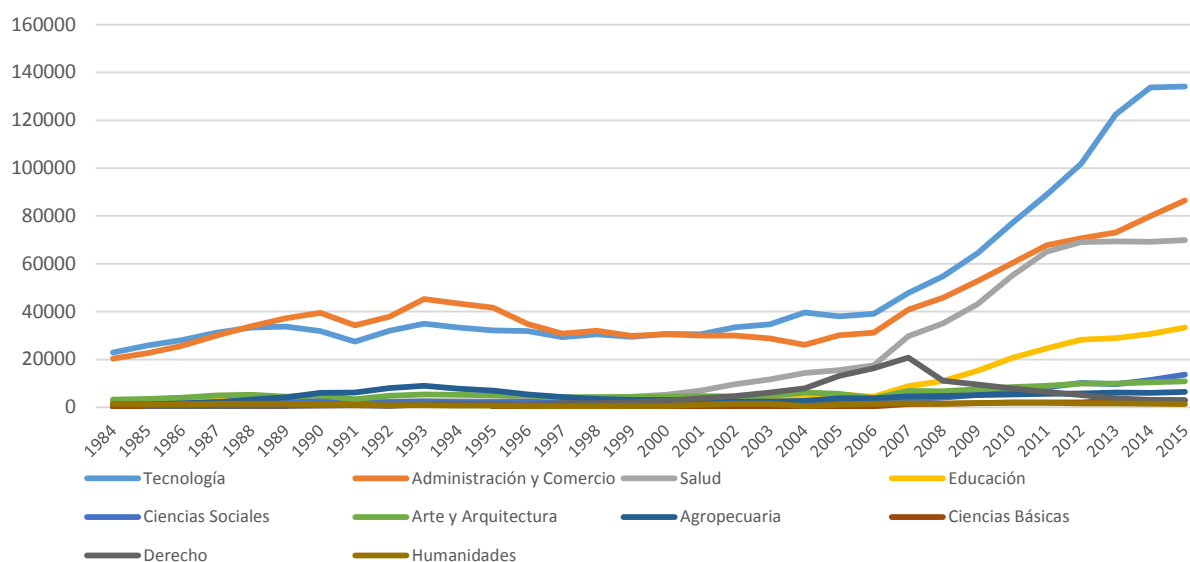


Al mirar el desarrollo de la matrícula técnica desde la perspectiva de las áreas del conocimiento en que están matriculados los estudiantes que la están cursando, se observa que las áreas de Tecnología y de Administración y Comercio se han mantenido en el tiempo como las principales áreas donde se concentra este tipo de matrícula. Si bien desde los 80's y hasta principios de la primera década del 2000 ambas áreas se mantuvieron con niveles similares de matrícula, es a partir del año 2004 que el área de Tecnología comienza a mostrar un mayor crecimiento y a consolidarse como el área predominante con mayor cantidad de matrícula técnica, distanciándose del área de Administración y Comercio. En el Gráfico 5 se puede observar que hay otras áreas que han

crecido significativamente en los últimos 8 años, como lo son las de Salud y de Educación, que en el 2015 representaron el 19,3% y el 9,2% respectivamente de la matrícula técnica.

Si bien la concentración de la matrícula en ciertas áreas también se da en las carreras profesionales (74% en las áreas de Tecnología, Salud, Administración y Comercio y Ciencias Sociales), en las carreras técnicas dicha concentración es mucho más marcada (casi un 90% de la matrícula en las áreas de Tecnología, Administración y Comercio, Salud y Educación).

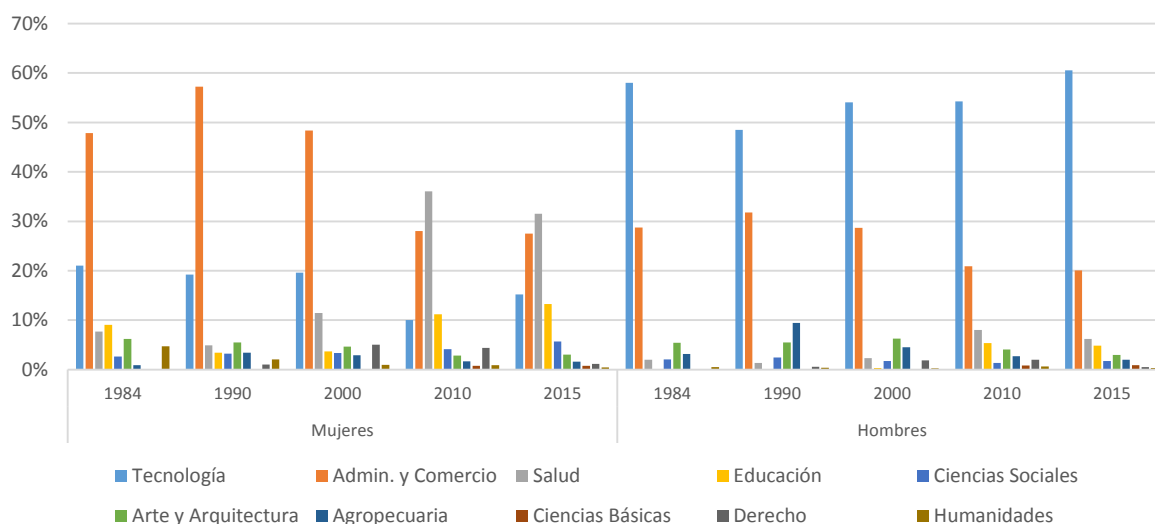
Gráfico 5. Evolución de la matrícula técnica según áreas del conocimiento (1984-2015)



La evolución de la distribución de la matrícula técnica entre las distintas áreas del conocimiento varía significativamente cuando se compara según sexo. Como se observa en el Gráfico 6, la matrícula técnica de mujeres ha tenido importantes variaciones, dadas principalmente por el fuerte crecimiento del área de Salud, la disminución de Administración y Comercio, y

el crecimiento del área Educación, que actualmente (año 2015) casi iguala a Tecnología. Situación diferente se ve en el caso de la matrícula técnica de hombres, donde el área de Tecnología ha mantenido por lejos su predominio, seguido de Administración y Comercio, y donde ninguna de las otras áreas supera el 5% de la matrícula técnica en el año 2015.

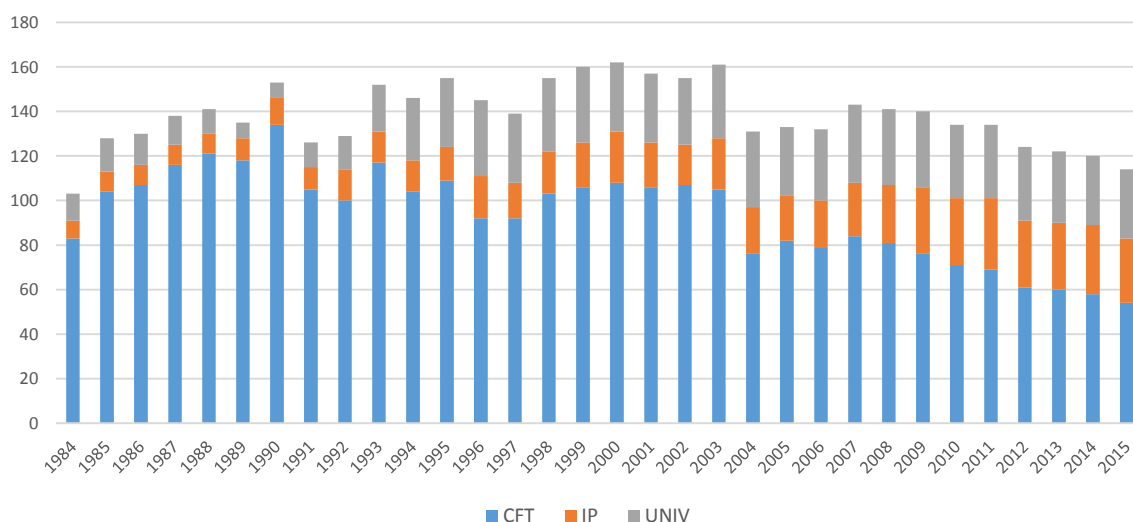
Gráfico 6. Evolución de la distribución de la matrícula técnica por área del conocimiento y sexo.



En cuanto a la evolución del número de instituciones de educación superior que tienen matrícula técnica, la tendencia de los últimos años ha ido hacia una disminución del número de estas instituciones, ello dentro de un contexto general de descenso en el número de instituciones de educación superior vigentes. En el año 2015 fueron 114 las instituciones que tenían matrícula técnica, un 30% menos que las que existían en el año 2000. No obstante, es

importante señalar que dicha disminución está explicada completamente por la disminución en el número de centros de formación técnica, que cayeron de 108 instituciones en el 2000 a sólo 54 en el 2015. En el mismo periodo, el número de institutos profesionales que impartían matrícula técnica aumentó de 23 a 29, mientras el número de universidades de mantuvo en 31. (Ver Gráfico 7)

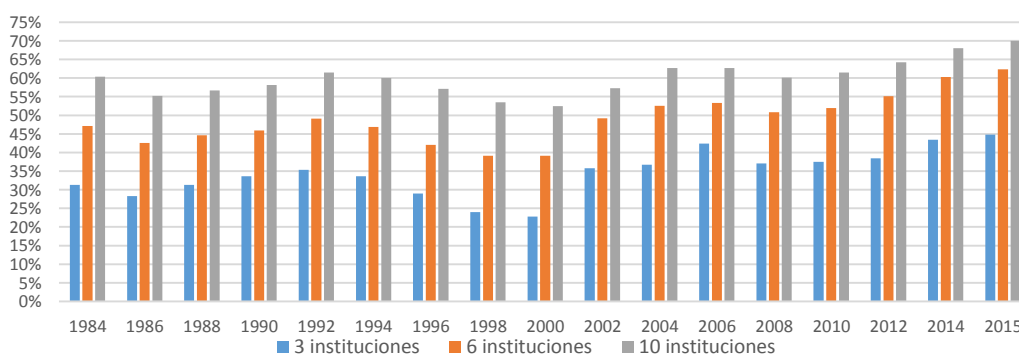
Gráfico 7. Evolución del número de instituciones con matrícula técnica según tipo (1984-2015).



El aumento de la matrícula técnica, junto con la disminución en el número de instituciones de educación superior que imparten este tipo de carreras, va aparejado a un paulatino aumento de la concentración de este tipo de matrícula en cada vez menos instituciones. Como se puede apreciar en el Gráfico 8, entre el año 2000 y el 2015, la

concentración de matrícula técnica de las 3 instituciones con mayor cantidad de esta matrícula pasó del 23% al 45%. Cuando se consideran las 6 instituciones con más matrícula técnica, la concentración pasó de 39% a 62%, y si se consideran las 10 con más matrícula técnica, la concentración pasó de 52% a un 70% de la matrícula en el periodo.

Gráfico 8. Porcentaje de concentración de la matrícula técnica según número de instituciones (1984-2015)



Al analizar la concentración de matrícula por tipo de institución, se aprecia que el 60,7% de la matrícula de los centros de formación técnica se concentra en dos instituciones (CFT INACAP y CFT Santo Tomás), y que un 59,9% de los alumnos matriculados en carreras técnicas en institutos profesionales se encuentran en dos instituciones (IP AIEP e IP DUOC UC).

Tabla 1. Participación en la matrícula técnica 2015 de instituciones con mayor matrícula.

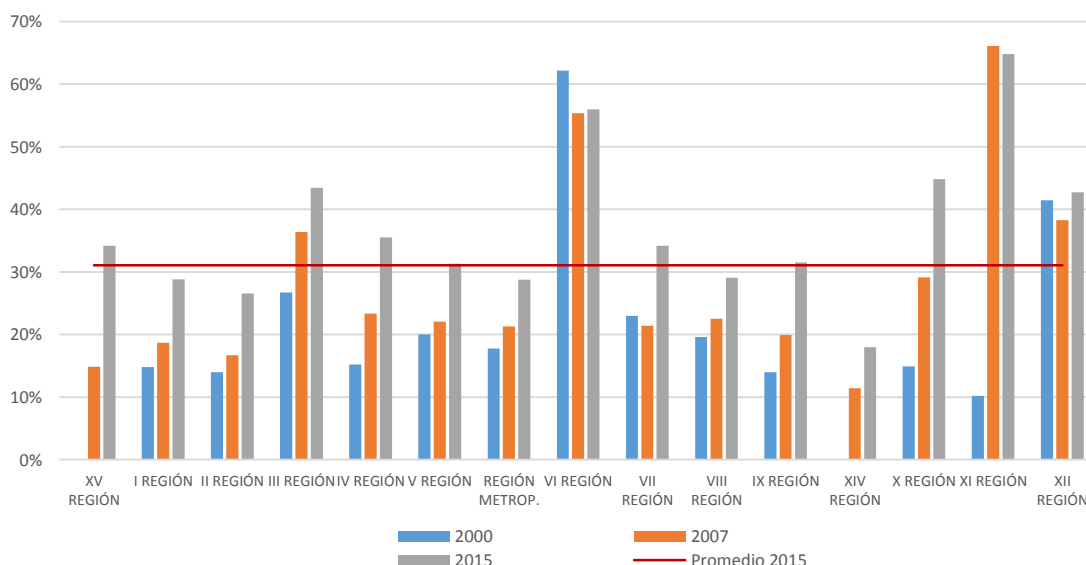
Nombre Institución	Matrícula Técnica	Participación en la Matrícula Técnica
IP AIEP	65.008	18,0%
CFT INACAP	50.598	14,0%
IP DUOC UC	46.427	12,8%
CFT Santo Tomás	38.359	10,6%
IP de Chile	12.642	3,5%
IP La Araucana	12.533	3,5%
CFT DUOC UC	7.801	2,2%
IP Los Leones	7.563	2,1%
IP Dr. Virginio Gómez	6.192	1,7%
IP Santo Tomás	6.036	1,7%

Nota: Otras 104 instituciones participan con el 30% restante de la matrícula técnica.

En términos del desarrollo de la matrícula técnica a nivel de regiones, al considerar la evolución desde el año 2000 a la fecha, se observa que prácticamente en todas las regiones la matrícula técnica ha crecido en participación dentro de la matrícula de pregrado. Si bien a nivel país en el año 2015 la matrícula técnica representó un 31,0% de la matrícula de pregrado, ese

año hubo 10 regiones que mostraron una tasa de participación de la matrícula técnica mayor que el promedio país, destacando las regiones XI, VI, XII, X y III. Las regiones con menos participación de matrícula técnica en el pregrado fueron las XIV, II, RM y I. (Ver Gráfico 9)

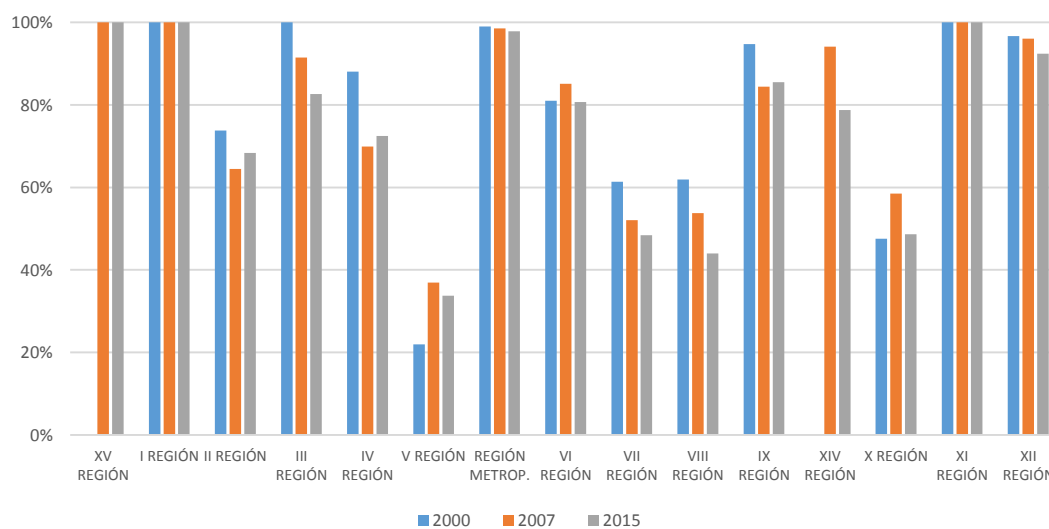
Gráfico 9. Evolución de la participación de la matrícula técnica en el pregrado por región (2000-2015)



También resulta importante revisar cómo ha evolucionado la situación de concentración de la matrícula técnica entre las ciudades dentro de cada una de las regiones. De este forma, si se observa la evolución entre los años 2000 y 2015 del porcentaje de matrícula técnica que se concentra en la ciudad capital de cada región (Gráfico 10) respecto de la matrícula técnica en el resto de las ciudades de la región, se puede observar que hay una leve tendencia

a que dicha matrícula se vaya descentralizando, pasando dicha concentración desde un 79% en el año 2000 a un 75% en el año 2015. Si bien en regiones como la XV, I, XII y RM más del 97% de la matrícula técnica está concentrada en la ciudad capital, hay otras como la V, VII, VIII y X donde más del 50% de la matrícula técnica está en otras ciudades o localidades dentro de la región, distintas de la ciudad capital.

Gráfico 10. Evolución porcentaje de concentración de matrícula técnica en la capital regional (2000-2015)



Lo anterior es consistente con el dato a nivel país sobre la evolución del número de ciudades en las que existía matrícula técnica de nivel superior: en el año 1984 sólo en 24 ciudades del país se impartía matrícula técnica, cifra que aumentó a 39 en el año 1990, 42 en el 2000, 51 en el 2007, hasta llegar a 67 en el año 2015.

4. EDUCACIÓN TÉCNICA: EVOLUCIÓN Y PARTICIPACIÓN POR TIPO DE IES

En este apartado, se presenta un pequeño zoom a la evolución de la matrícula técnica analizada para cada uno de los tipos de instituciones, mostrando el desarrollo de la matrícula técnica que poseen, cómo ha evolucionado la participación que tiene cada tipo de institución en ella y el número de instituciones que registraron matrícula técnica en cada año.

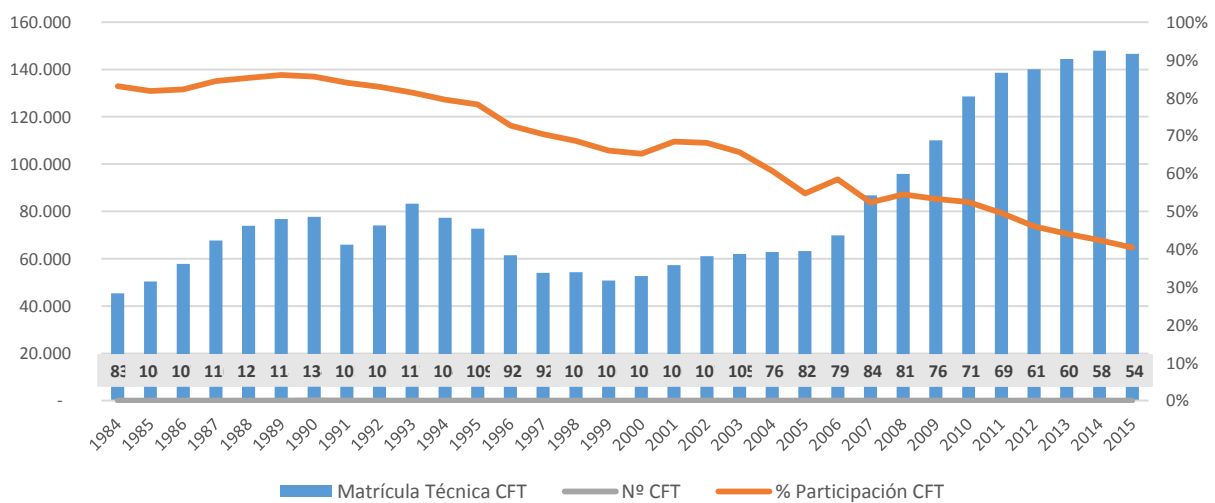
Centros de Formación Técnica.

- En términos generales se puede señalar que los CFT presentan una tendencia a la baja en cuanto al número de instituciones vigentes. En el año 2015 hay 54 CFT, 17 menos que en 2010; 54 menos que en 2000 y 80 menos que el año 1990 (60% menos).
- La matrícula de los CFT presenta principalmente tasas de variación negativas desde 1990 a 1999 (en esta década cae un 35%). A partir del año 2000 la matrícula de

los CFT muestra una tendencia al alza, (incremento de 144,2% a 2010). Este acelerado crecimiento se observa principalmente desde el año 2006, a esta alza contribuyó la expansión de las ayudas estudiantiles y beneficios para carreras de carácter técnico y la creación del crédito con aval del estado.

- De 2010 a 2015 la matrícula se ha incrementado en un 14%, con tasas de crecimiento mucho más bajas que en el quinquenio anterior, donde incluso en el año 2015 se aprecia una baja de la matrícula de un 1% respecto del año 2014.
- En 1990 la matrícula de los CFT representaba el 85,6% del total de la matrícula técnica del sistema, sin embargo, desde esa fecha dicha cifra de participación ha mantenido una tendencia de decrecimiento, llegando a representar en 2015 el 40,5% de la matrícula técnica del sistema.

Grafico 11. Evolución de la matrícula técnica en centros de formación técnica (1990–2015)



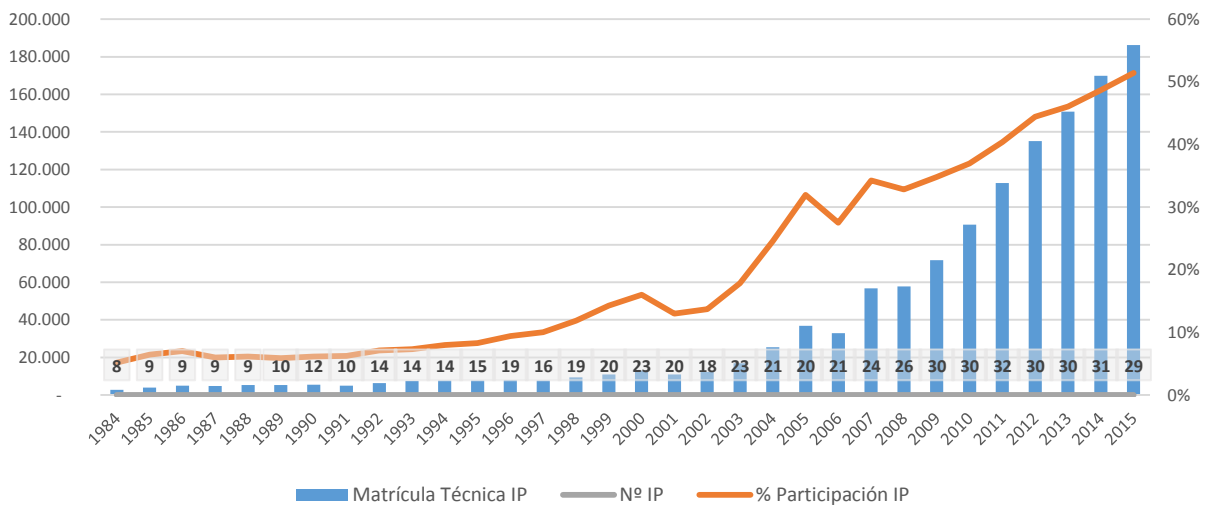
Institutos Profesionales.

- Los institutos profesionales han presentado una tendencia al alza en cuanto número de instituciones que tienen matrícula técnica. En el año 2015 habían 29 IP que imparten carreras técnicas, 1 menos que en 2010; 5 más que en 2000 y 16 más que 1990 (123% más).
- La matrícula de los IP presentó principalmente tasas positivas de crecimiento desde 1990 a 1999 (en esta década la matrícula técnica crece un 96,7%). A partir del año 2000 la matrícula de los IP muestra una fuerte tendencia al alza

(incremento de 602,1% a 2010). De 2010 a 2015 la matrícula se ha incrementado en un 105,4%, con tasas de crecimiento son más bajas que en el quinquenio anterior, pero siempre con tendencia al alza.

- En 1990 la matrícula de los IP representaba el 6,1% del total de la matrícula técnica del sistema; esta participación ha tenido una tendencia de crecimiento constante, llegando a representar en el año 2015 el 51,4% de la matrícula técnica del sistema., superando a la participación de los CFT (desde el año 2013 los IP superan a los CFT en la participación en matrícula en carreras técnicas).

Gráfico 12. Evolución de la matrícula técnica en institutos profesionales (1990–2015)



Universidades.

- La participación de las Universidades en la matrícula técnica es mucho más baja que en los IP y CFT: en el año 2015 representaron sólo el 8,1% de la matrícula técnica total. El número de universidades que imparten carreras técnicas pasó de 8 entidades en 1990 a 31 instituciones en 2015.
- En general, la matrícula técnica de universidades presenta tasas positivas de crecimiento desde 1990 en adelante, con una baja en el periodo 2003-2004 de 6,3% y otra baja más significativa en los años 2014-2015 de un 9,6%.

Gráfico 13. Evolución de la matrícula técnica en universidades (1990-2015)

