

DESERCIÓN & REINGRESO

A EDUCACIÓN SUPERIOR EN CHILE

SIES | Servicio de
Información
de Educación
Superior

 mifuturo.cl



Ministerio de
Educación

Gobierno de Chile

En el contexto de los grandes avances en el acceso a la Educación Superior en Chile de los últimos años, el desafío de aumentar la permanencia de los estudiantes en las respectivas carreras y programas se torna cada vez más relevante. Ello resulta fundamental para que el país pueda formar los profesionales y técnicos que necesita. Es por esta razón que el Servicio de Información de Educación Superior (SIES), del Ministerio de Educación, ha generado una serie de reportes asociados a la temática de la Retención y Deserción en estudios superiores.

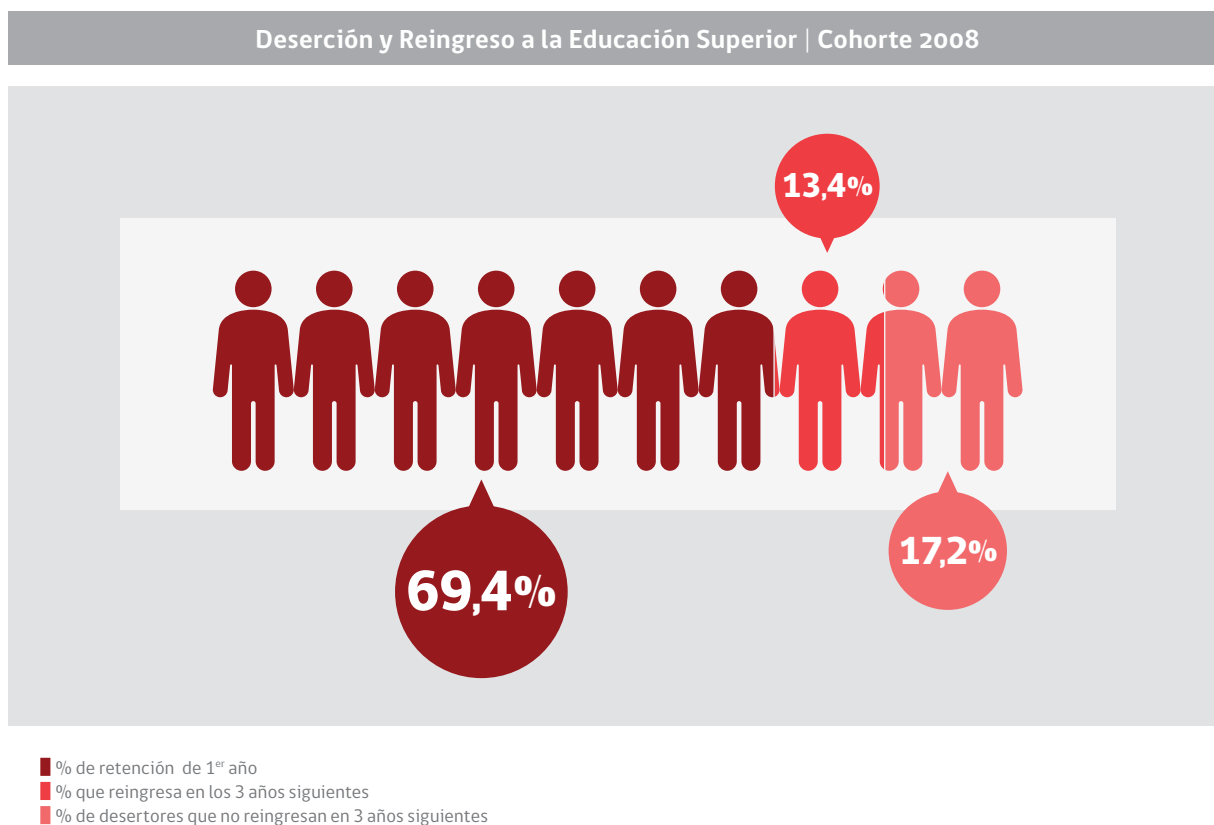
Aunque las cifras de deserción en Chile son considerables — cerca de un 30% de los estudiantes no continúa luego del 1^{er} año de estudios, lo que aumenta a un 43% al 2^o año (SIES, 2012) — un número importante de los alumnos que se retiran el 1^{er} año vuelven a ingresar al sistema en los años siguientes, matriculándose en otras carreras o instituciones. En este sentido, la deserción no contempla simplemente el abandono de la Educación Superior, sino que existe un proceso paralelo de reincorporación al sistema en los años sucesivos.

El presente informe corresponde a un esfuerzo exploratorio de caracterización del abandono y reincorporación en el corto plazo en la Educación Superior chilena. El objetivo general es hacer una descripción inicial de las condiciones de Deserción y Reingreso de la cohorte de matriculados de pregrado del año 2008 para los años de matrícula 2009, 2010 y 2011. Los objetivos específicos son caracterizar dicha deserción y reingreso en función de criterios institucionales, carrera y origen socioeconómico, y de esa forma dar luces respecto de las condiciones que podrían favorecer y desfavorecer los procesos de reincorporación a Educación Superior de los alumnos que desertan.

Principales conclusiones

En cifras globales, al analizar la cohorte 2008 – considerando la matrícula de 1^{er} año en su conjunto – se observa que del 30,6% que deserta en 1^{er} año, existe un porcentaje significativo (44%) que reingresa a Educación Superior en los tres años siguientes. Por lo tanto, del total de estudiantes de 1^{er} año de la cohorte 2008, sólo hay un 17,2% que deserta de modo más definitivo y no vuelve al sistema en el corto plazo (al menos en los 3 años siguientes).

Es claro que desertar de una carrera de Educación Superior en un determinado año no implica necesariamente una deserción definitiva. De hecho, puede ser que el estudiante que deserta sólo haya suspendido sus estudios en forma temporal debido a diversos motivos (salud, vocación, familiar o económicos) o haya reingresado a un programa de otra institución.

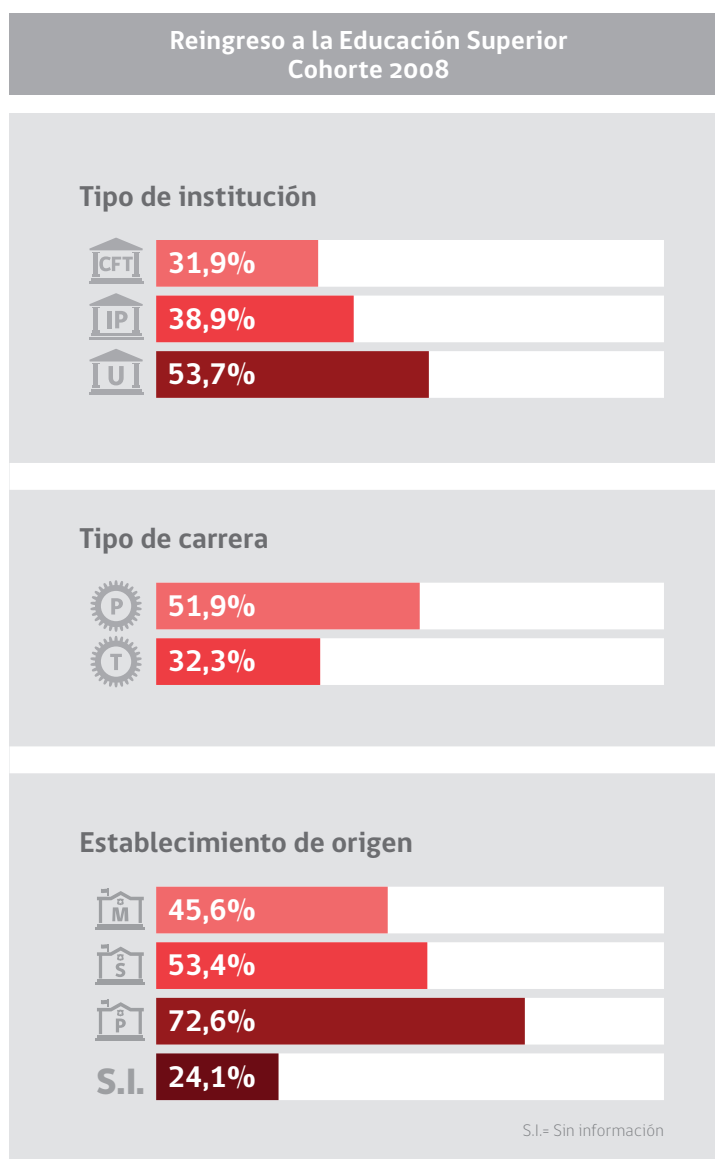


Así también, el reingreso a la Educación Superior varía significativamente según el tipo de institución y tipo de carrera en que el estudiante ingresó y desertó. De igual modo, influye el contexto socioeconómico del alumno, al cual nos aproximamos observando el establecimiento de origen secundario.

En ese sentido, se observa que el reingreso de estudiantes que provienen de establecimientos particulares pagados supera al de los alumnos provenientes de otro tipo de colegios, llegando al 72,6%. Esto es significativamente mayor que el reingreso de estudiantes provenientes de establecimientos subvencionados y municipales en cuyo caso el porcentaje de reingreso a la Educación Superior es de 53,4% y 45,6 respectivamente.

A la luz de los resultados, se puede ver que el reingreso en el corto plazo de los desertores es significativamente mayor en Universidades (cerca al 54%) que en los Institutos Profesionales (IP) y Centros de Formación Técnica (CFT), donde el % de reingreso es de 38,9% y 31,9% respectivamente.

Asimismo, el reingreso se da más en las carreras profesionales que las técnicas, con % de reingreso de 51,9% y 32,3%.



Deserción y Reingreso según tipo de institución

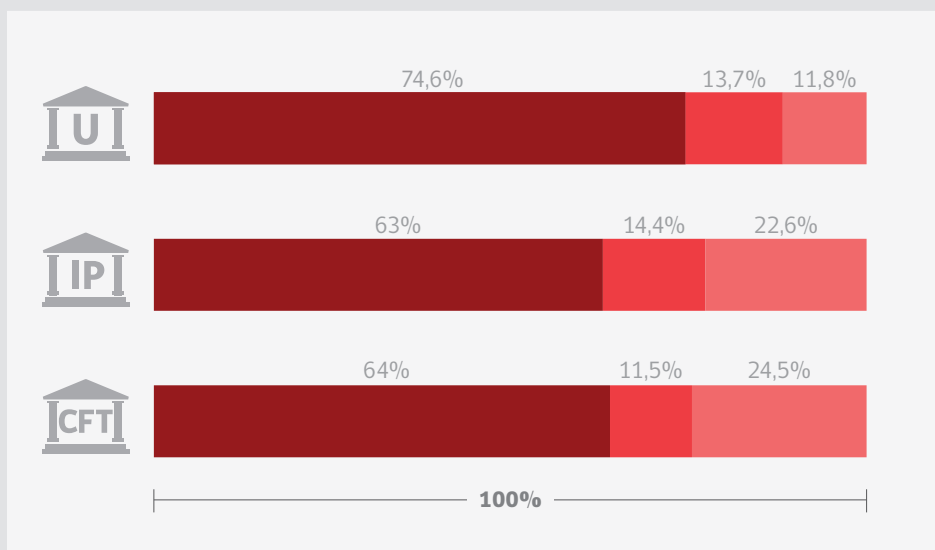
Del total de matriculados de 1^{er} en Educación Superior el año 2008, la mayoría de los desertores se concentró en las instituciones no universitarias (entre 36% y 37% de deserción en CFT e IP respectivamente). Durante los tres años siguientes, el 13,4% del total de matriculados de la cohorte vuelve a ingresar a Educación Superior. Esta cifra es cerca de dos puntos porcentuales más baja en los CFT (11,4%), pero un punto porcentual más alta en los IP (14,4%), mientras que las universidades se mantienen cerca del promedio (13,7%).

De todos modos, un 17,2% de los estudiantes de la referida cohorte no vuelve a matricularse

en Educación Superior en los tres años siguientes. La cifra de reingreso es notablemente más alta en las universidades, que duplica los niveles de retorno de los CFT e IP.

En efecto, del total de desertores de 1^{er} año de universidades de la cohorte 2008, aproximadamente el 54% volvió al sistema en los tres años siguientes (11,8% del total de estudiantes de la cohorte de referencia), mientras que esa proporción se redujo a un 39% en los IP y a un 32% en los CFT. Esto implica que mientras uno de cada dos desertores de universidades reingresa en un lapso de tres años, sólo uno de cada tres estudiantes de CFT lo hacen en igual período.

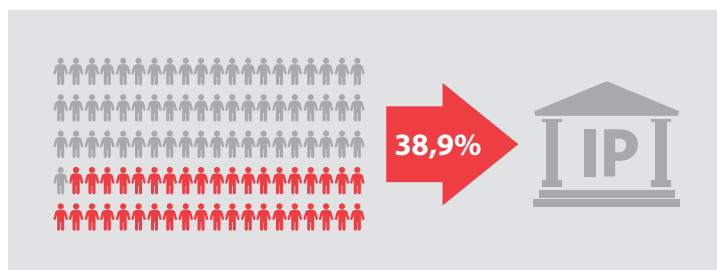
Deserción y Reingreso a Educación Superior por tipo de institución | Cohorte 2008



- % de retención de 1^{er} año
- % que reingresa en los 3 años siguientes
- % de desertores que no reingresan en 3 años siguientes

En términos globales, como se aprecia en el siguiente cuadro, la tasa de retorno de los desertores en el corto plazo de la cohorte 2008 es de casi un 44%.

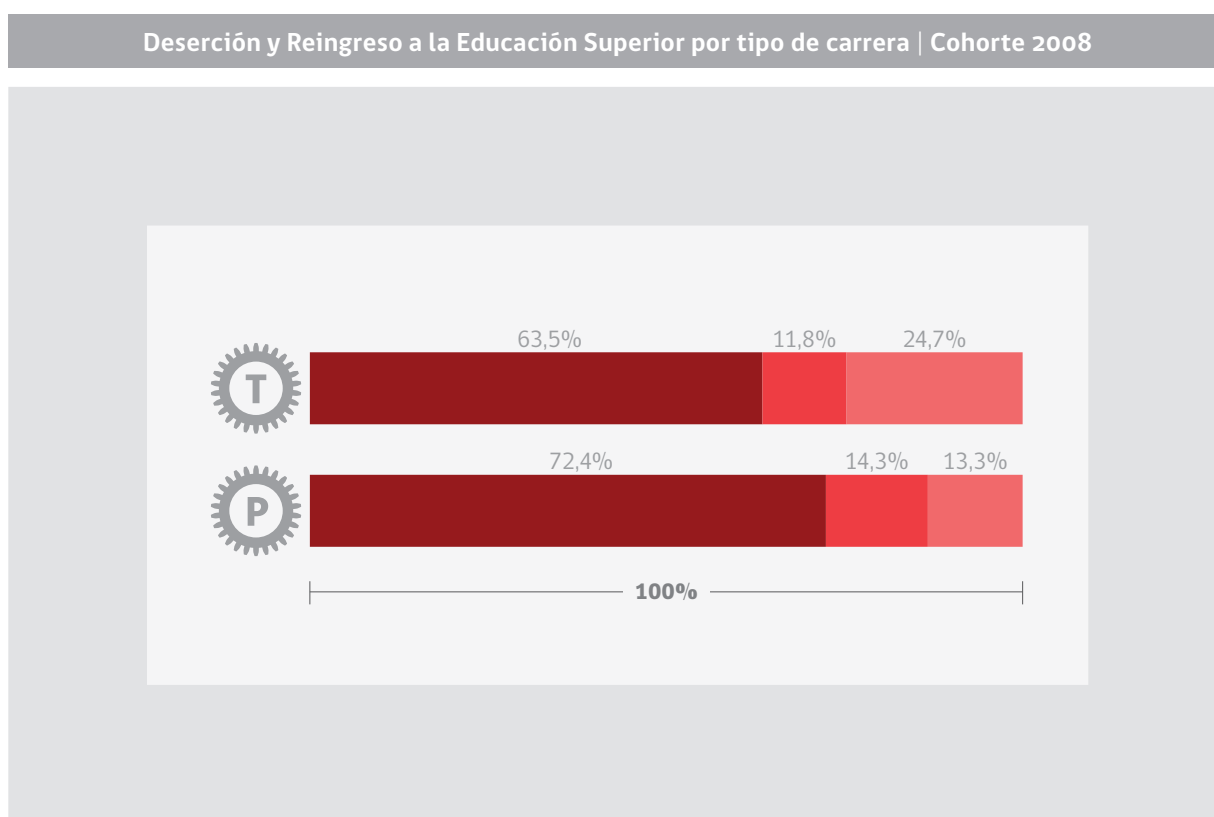
Tipo de institución	% de retención de 1 ^{er} año	% que reintresa en los 3 años siguientes respecto del total	% de estudiantes desertores que no reintresan en los 3 años siguientes	% de estudiantes desertores de 1 ^{er} año que vuelven
Centros de Formación Técnica	64,0%	11,5%	24,5%	31,9%
Institutos Profesionales	63,0%	14,4%	22,6%	38,9%
Universidades	74,6%	13,7%	11,8%	53,7%
Total	69,4%	13,4%	17,2%	43,9%



53,7%
de los desertores de carreras universitarias reintresa al sistema en los tres años siguientes.
32% de los desertores de CFT vuelve al sistema en los años siguientes.

Deserción y Reingreso según tipo de carrera

Al distinguir por tipos de carrera, se observan importantes diferencias en la retención de 1^{er} año. En las carreras profesionales la retención es casi 9 puntos porcentuales más alta que en las carreras técnicas. Por otro lado, en las carreras técnicas casi un 12% de quienes se matricularon en ellas (cohorte 2008) desertaron el 1^{er} año, pero volvieron al sistema en los tres años siguientes. En el caso de las carreras profesionales, ese porcentaje alcanza el 14,3%.



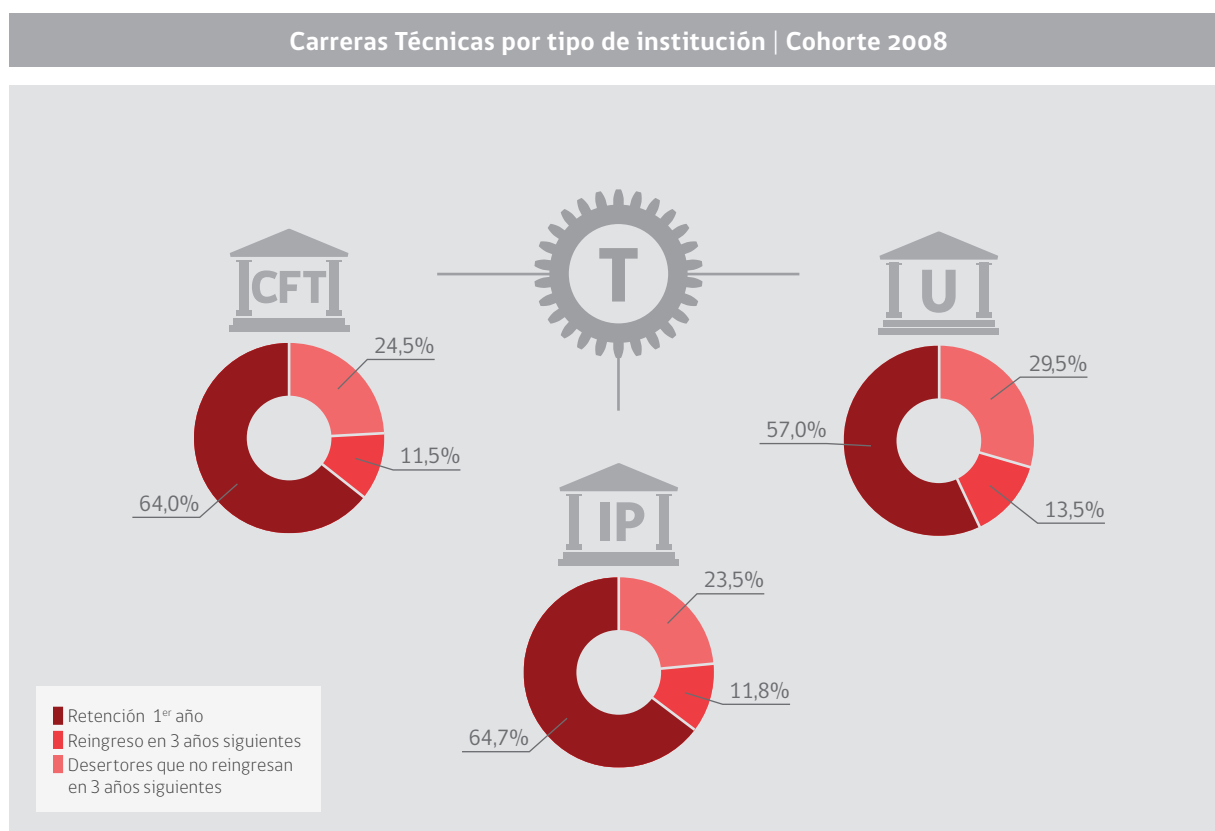
Ahora bien, si consideramos el porcentaje de los desertores que no reingresa, la cifra en las carreras técnicas es de 24,7%, siendo más de 11 puntos porcentuales mayor que en las profesionales (13,3%), lo que implica que uno de cada 4 de los matriculados de 1^{er} año de carreras técnicas deserta y no retorna al sistema en el corto plazo, mientras que en las carreras profesionales esa relación es más bien de uno cada 7 estudiantes.

- % de retención de 1^{er} año
- % que reingresa en los 3 años siguientes
- % de desertores que no reingresan en 3 años siguientes

La tasa global de reingreso en el corto plazo de la cohorte 2008 para el total de Educación Superior es de un 43%, pero para las carreras técnicas es cercana al 32%, mientras que para las carreras profesionales alcanza el 52%.

Ahora bien, al distinguir la deserción y reincorporación de carreras técnicas y profesionales por tipo de institución, se ponen en

perspectiva los resultados antes descritos. Si se consideran sólo las carreras técnicas en los tres tipos de institución, los porcentajes de reincorporación de los desertores de 1^{er} año de la cohorte 2008 son muy similares, oscilando entre 32% y 34%. Esto representa una reducción de la diferencia de cerca de casi 20 puntos. También es importante notar que las carreras técnicas en universidades tienden a tener una menor retención de 1^{er} año para la cohorte 2008.

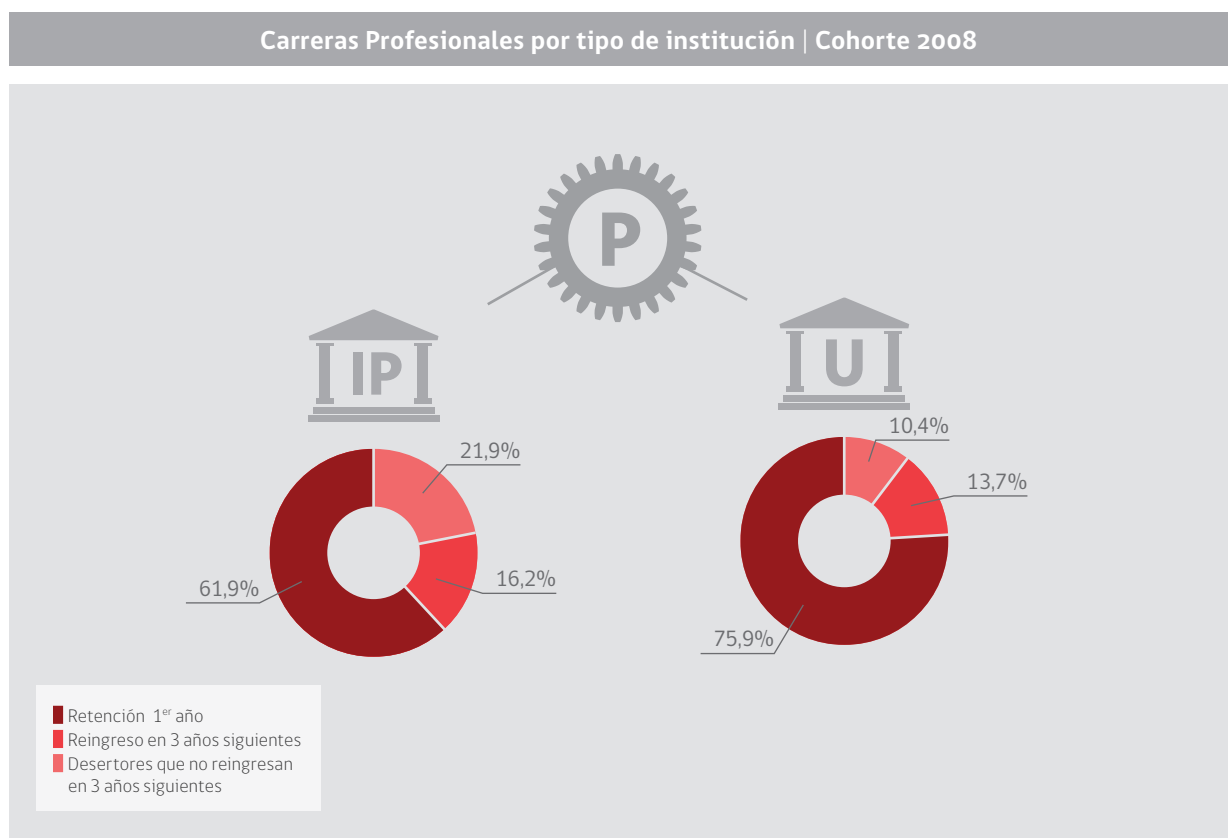


Carreras Técnicas por tipo de institución	% de retención de 1 ^{er} año	% que reingresa en los 3 años siguientes respecto del total	% de estudiantes desertores que no reingresan en los 3 años siguientes	% de estudiantes desertores de 1 ^{er} año que vuelven
Centros de Formación Técnica	64,0%	11,5%	24,5%	31,9%
Institutos Profesionales	64,7%	11,8%	23,5%	33,5%
Universidades	57,0%	13,5%	29,5%	31,4%
Total	63,5%	11,8%	24,7%	32,3%

En el caso de las carreras profesionales, al distinguir por tipo de institución se observa una leve reducción de la diferencia en la tasa de reingreso de los desertores de 1^{er} año en los tres años siguientes. La diferencia entre universidades e IP, que para todos los tipos de carreras alcanzaba casi 15 puntos porcentuales, aquí se reduce a poco más de 14 puntos.

Los resultados sugieren que, al menos a nivel de carreras técnicas, la diferencia de tasas de reincorporación al tercer año tiende a explicarse más por el tipo de carrera en la cual se haya matriculado el estudiante que con el tipo de institución que escogió.

1 de cada 2 desertores de carreras profesionales reingresa al sistema en los años siguientes. Sólo 1 de cada 3 desertores de carreras técnicas vuelve al sistema en los años siguientes



Carreras Profesionales por tipo de institución	% de retención de 1 ^{er} año	% que reingresa en los 3 años siguientes respecto del total	% de estudiantes desertores que no reingresan en los 3 años siguientes	% de estudiantes desertores de 1 ^{er} año que vuelven
Institutos Profesionales	61,9%	16,2%	21,9%	42,5%
Universidades	75,9%	13,7%	10,4%	56,7%
Total	72,4%	14,3%	13,3%	51,9%

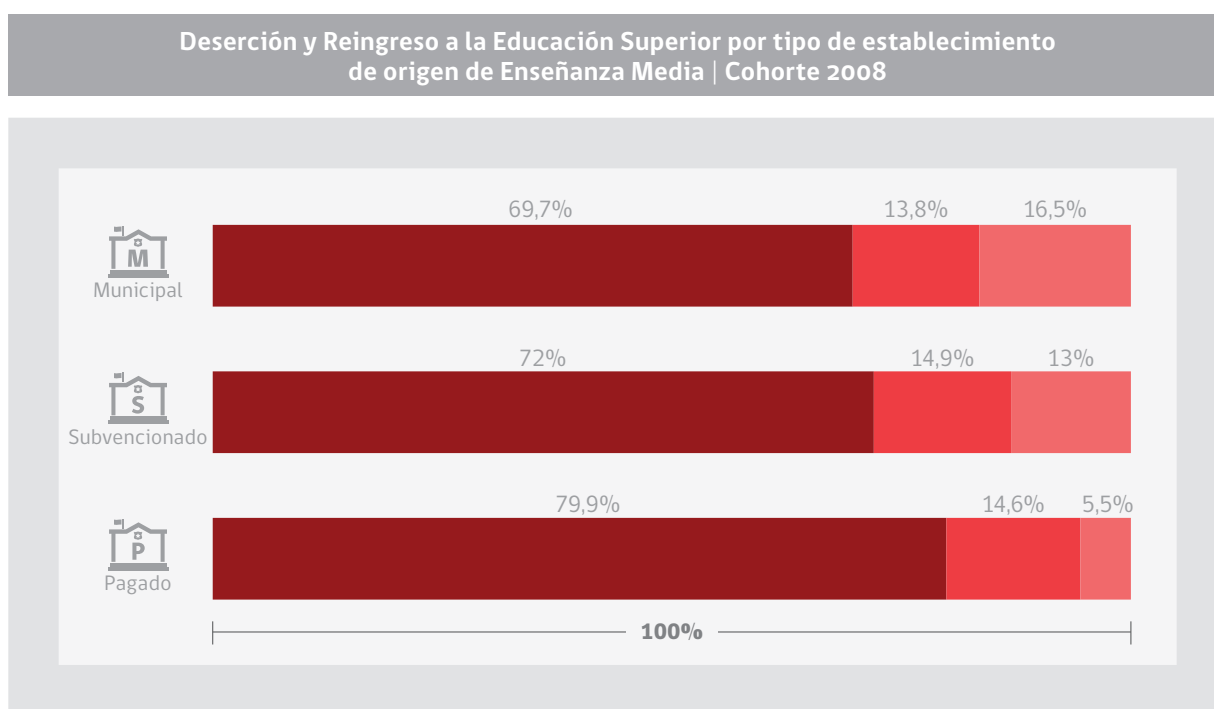
Deserción y Reingreso según tipo de establecimiento de origen

Los resultados ya revisados indican que el reingreso al tercer año es mayor en las universidades, alcanzando cerca de un 50% a nivel global, y que esta diferencia se explica en gran medida por el tipo de carrera que escogieron los matriculados de la cohorte 2008 – más que por el tipo de institución – en la medida que las carreras técnicas muestran tasas inferiores de reingreso que las profesionales.

En este escenario, cabe preguntarse por el reingreso al corto plazo según nivel socioeconómico. En informes previos del SIES y en la amplia

literatura al respecto se ha dicho que existe una correlación entre el nivel socioeconómico y el tipo de establecimiento en el cual se cursa la enseñanza media.

Los resultados indican que el porcentaje de retención de 1^{er} año es 10 puntos porcentuales más alto para los alumnos de establecimientos particulares pagados – cerca del 80% – respecto de quienes provienen de la educación municipal. Asimismo, es 8 puntos más alta en los particulares pagados que en los subvencionados.

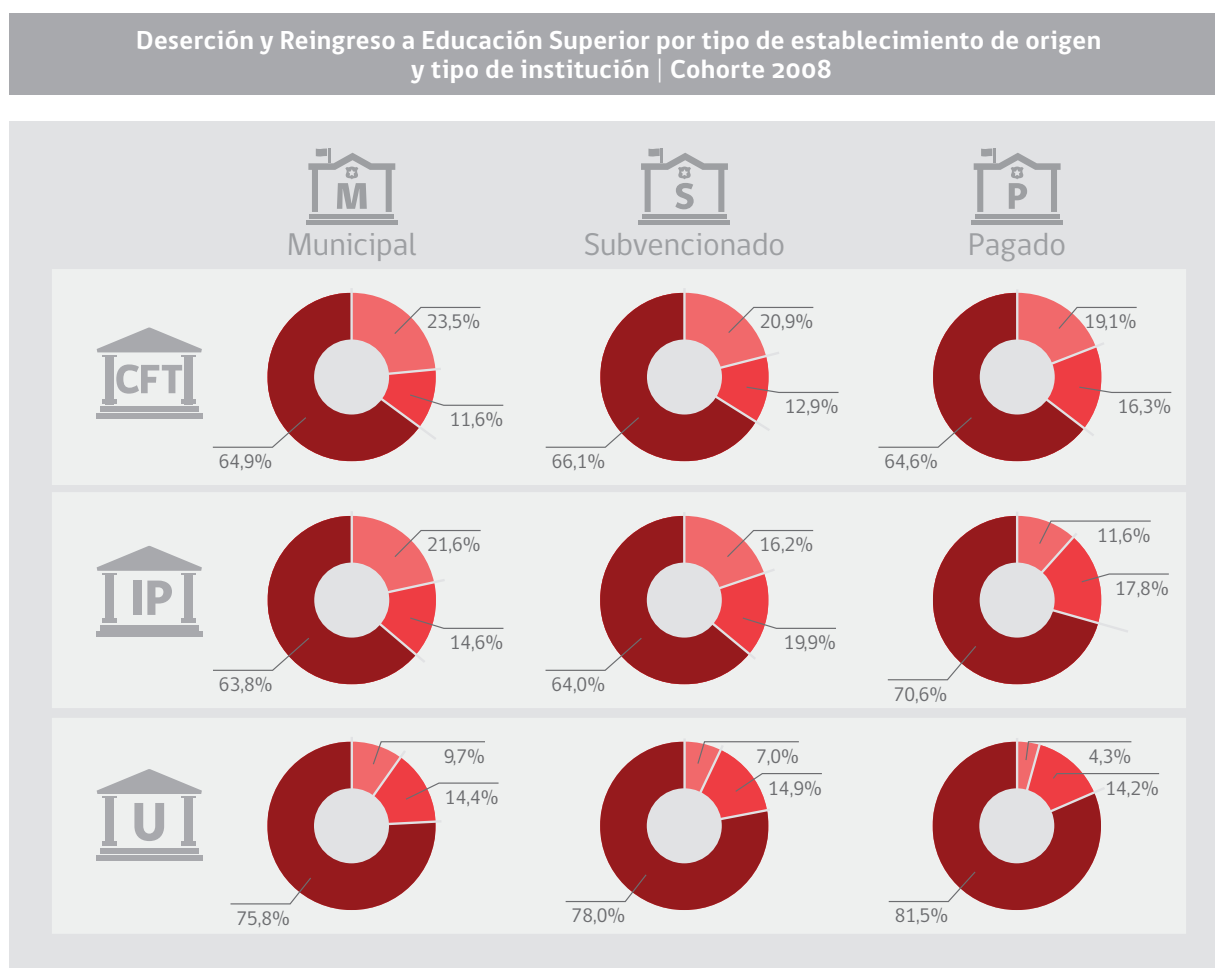


- % de retención de 1^{er} año
- % que reingresa en los 3 años siguientes
- % de deserción que no reingresa en 3 años siguientes

Tipo de Establecimiento de Origen	% de retención de 1 ^{er} año	% que reingresa en los 3 años siguientes respecto del total	% de estudiantes deserción que no reingresa en los 3 años siguientes	% de estudiantes deserción de 1 ^{er} año que vuelven
Municipal	69,7%	13,8%	16,5%	45,6%
Particular Subvencionado	72,0%	14,9%	13,0%	53,4%
Particular Pagado	79,9%	14,6%	5,5%	72,6%
Sin información	59,7%	9,7%	30,6%	24,1%
Total	69,4%	13,4%	17,2%	43,9%

Ahora bien, del total de estudiantes que desertaron en el 1^{er} año de la cohorte 2008, el 45,6% de los alumnos provenientes de establecimientos municipales y el 53,4% de los de particulares subvencionados retornaron a la Educación Superior en los siguientes tres años. La brecha es notable al observar el reingreso de los alumnos que cursaron la enseñanza media en un establecimiento particular pagado, para los cuales el reingreso alcanza el 72,6%.

Lo anterior significa que 1 de cada 2 estudiantes de establecimientos subvencionados reingresa a la Educación Superior en el corto plazo habiendo desertado en 1^{er} año, cifra que asciende a 3 de cada 4, si se proviene de un establecimiento particular pagado.



Al analizar el reingreso en los tres años siguientes de los estudiantes provenientes de distinto tipo de establecimiento de Enseñanza Media por tipo de institución en la que se matricularon en 2008, se observan notables diferencias. Para alumnos provenientes de establecimientos municipales, si se matricularon en CFT tienen cerca de un 33% de probabilidades de reingresar en el corto plazo, lo que se incrementa a 38% si estudiaron en un establecimiento particular subvencionado y a 45,9% si lo hicieron en un particular pagado, la cifra alcanza un 46%. Esta relación se da con intensidad

similar para los matriculados de la cohorte del año 2008 en IP (40,4%, 44,9% y 60,7% en el mismo orden) y en universidades (59,7%, 68% y 76,8%).

En síntesis, los resultados de este ejercicio indican que la deserción y la reincorporación en el corto plazo a la Educación Superior están correlacionadas con el nivel socioeconómico de los estudiantes y con el tipo de carrera que eligen, lo que se expresa en diferencias significativas en el análisis que se realiza según el tipo de institución en que se matricularon.

1 de cada 2 estudiantes de establecimientos subvencionados reingresa a la Educación Superior en el corto plazo, la cifra asciende a 3 de cada 4 si provienen de un establecimiento particular pagado.

Estudiantes de colegios Municipales	% de retención de 1 ^{er} año	% que reingresa en los 3 años siguientes respecto del total	% de estudiantes desertores que no reingresan en los 3 años siguientes	% de estudiantes desertores de 1 ^{er} año que vuelven
Centros de Formación Técnica	64,9%	11,6%	23,5%	33,0%
Institutos Profesionales	63,8%	14,6%	21,6%	40,4%
Universidades	75,8%	14,4%	9,7%	59,7%
Total	69,7%	13,8%	16,5%	45,6%

Estudiantes de colegios Particulares Subvencionados	% de retención de 1 ^{er} año	% que reingresa en los 3 años siguientes respecto del total	% de estudiantes desertores que no reingresan en los 3 años siguientes	% de estudiantes desertores de 1 ^{er} año que vuelven
Centros de Formación Técnica	66,1%	12,9%	20,9%	38,2%
Institutos Profesionales	64,0%	16,2%	19,9%	44,9%
Universidades	78,0%	14,9%	7,0%	68,0%
Total	72,0%	14,9%	13,0%	53,4%

Estudiantes de colegios Particulares Pagados	% de retención de 1 ^{er} año	% que reingresa en los 3 años siguientes respecto del total	% de estudiantes desertores que no reingresan en los 3 años siguientes	% de estudiantes desertores de 1 ^{er} año que vuelven
Centros de Formación Técnica	64,6%	16,3%	19,1%	45,9%
Institutos Profesionales	70,6%	17,8%	11,6%	60,7%
Universidades	81,5%	14,2%	4,3%	76,8%
Total	79,9%	14,6%	5,5%	72,6%

Aspectos metodológicos

La disponibilidad de datos confiables permite tener suficientes años para evaluar la deserción y el reingreso para la cohorte que ingresó a Educación Superior el año 2008 (SIES, 2012). La caracterización de la deserción y reincorporación de la cohorte se realizó en base a las siguientes variables de cruce:

Tipo de institución: Considerando Centros de Formación Técnica (CFT), Institutos Profesionales (IP) y Universidades.

Tipo de carrera: Carreras Técnicas y Carreras Profesionales, por tipo de institución.

Establecimiento de origen de Enseñanza Media: Municipal, Particular Subvencionado y Particular Pagado, por tipo de institución.

Sobre la base de estas variables de clasificación, se calcularon los siguientes indicadores, considerando la cohorte 2008 de matriculados en Educación Superior:

Número total de estudiantes matriculados en la cohorte (2008).

Porcentaje de retención de 1^{er} año (2009) respecto del total de matriculados (2008).

Porcentaje de reincorporación en los siguientes tres años (2009, 2010 y 2011) respecto del total de matriculados (2008).

Porcentaje de no reincorporación en los siguientes tres años (2009, 2010 y 2011) respecto del total de matriculados (2008).

Porcentaje de los desertores de 1^{er} año reingresados en los tres años siguientes (matriculados 2008, reincorporados 2009, 2010 y 2011).