

# INFORME BRECHAS DE GÉNERO EN EDUCACIÓN SUPERIOR <sup>1</sup> Datos 2016<sup>2</sup>



SERVICIO DE INFORMACIÓN DE EDUCACIÓN SUPERIOR / DICIEMBRE 2016

**SIES** | Servicio de  
Información  
de Educación  
Superior

## ANTECEDENTES

Las desigualdades de género tienen diversas maneras de manifestarse, ajustadas a cada realidad y contexto de un país o sociedad. Dado esto, Chile ha hecho un esfuerzo para incorporar el enfoque de género en la elaboración de políticas públicas, en línea con las tendencias internacionales, participando en: Convención sobre la Eliminación de todas las formas de Discriminación contra la Mujer (CEDAW), IV Conferencia de la Mujer y su Plataforma de Acción, Organización para la Cooperación y el Desarrollo Económico (OCDE), Comisión Económica para América Latina y el Caribe (CEPAL), y ONU Mujeres. Siguiendo esta línea, el presente año el Instituto Nacional de Estadísticas (INE) presentó el micrositio de Estadísticas de Género, con el objetivo de identificar, producir y difundir datos sobre brechas entre mujeres y hombres en la vida social, política, económica y cultural<sup>3</sup>.

El Servicio de Información de Educación Superior (SIES), del Ministerio de Educación, entendiendo la complejidad del fenómeno y la importancia de profundizar en el conocimiento sobre género en educación superior, elaboró anualmente, entre los años 2012 y 2014, el estudio “Principales indicadores de Educación Superior en perspectiva de género” (SIES, 2014), ahondando en los análisis en el año 2015, con el estudio “Análisis de brechas de género en la educación superior chilena. Datos 2015” (Ayala Reyes, 2015).

A partir de estos estudios, en conjunto con evidencia internacional, se observa que las mujeres han ido superando su baja participación y bajos resultados en educación superior, considerando indicadores de brecha de género tanto en matrícula, retención y titulación. A pesar de esto, aún se observan ciertas tendencias en las elecciones de carreras entre mujeres y hombres, donde las primeras tienden a elegir

principalmente carreras en áreas como educación y salud, mientras los hombres tienden a elegir carreras relacionadas a las áreas de tecnología y ciencias básicas.

El objetivo de este informe es presentar las principales tendencias en torno a estadísticas de género en educación terciaria, actualizando los datos con información para el año 2016. Para esto, el principal indicador corresponde a las brechas de género, entendiéndose como la diferencia entre mujeres y hombres respecto a determinado fenómeno, es decir, la distancia que hace falta para alcanzar la igualdad (INE, 2015). Estas brechas se calculan siempre como la diferencia entre el indicador de mujeres menos el de hombres. Así, una brecha positiva indica que las mujeres tienen una mejor posición que los hombres, y una brecha negativa indica que las mujeres están en desventaja frente a los hombres.

## PRINCIPALES HALLAZGOS

### Acceso a Educación Superior

Cuando se analiza el comportamiento en el acceso a Educación Superior, existe un aumento constante en la participación tanto de mujeres como de hombres, intensificándose en el caso de las primeras. Esto se observa en la evolución de la cobertura neta<sup>4</sup> de educación superior, donde la brecha de género pasa de 2,1 a 6,3 puntos porcentuales (p.p.) entre los años 2007 y 2016, con un importante aumento en la participación de las mujeres respecto de los hombres, llegando en 2016 a una cobertura neta de 43,8% para las mujeres, y 37,5% para los hombres.

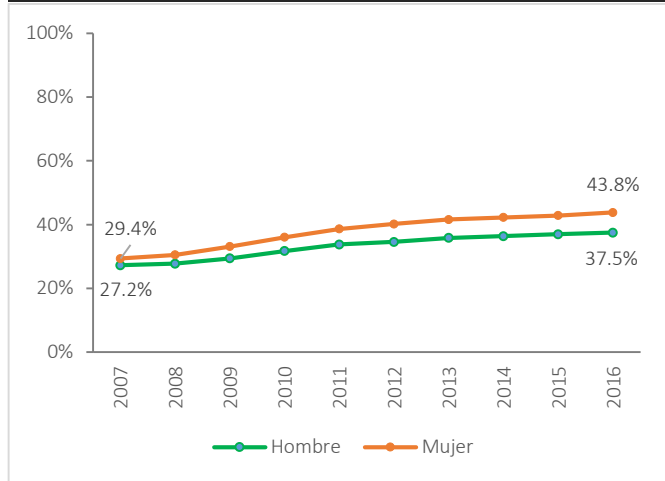
<sup>1</sup> Este informe se complementa con un archivo Excel que resume los principales datos de brechas de género en educación superior, el cual se encuentra disponible en [www.mifuturo.cl](http://www.mifuturo.cl). En caso de utilizar estas cifras se debe citar como fuente de los datos al Servicio de Información de Educación Superior (SIES), del Ministerio de Educación.

<sup>2</sup> En algunos casos se presentan datos 2015.

<sup>3</sup> Disponible en <http://www.ine.cl/genero>

<sup>4</sup> Corresponde al porcentaje de personas matriculadas en educación superior que tienen entre 18 y 24 años, sobre el total de personas del mismo rango de edad.

### Evolución de cobertura neta de educación superior según sexo



Para el cálculo del indicador, se utilizaron datos poblacionales, los cuales corresponden a las proyecciones realizadas por el Instituto Nacional de Estadísticas (INE).

Esta situación se corrobora con lo observado en la participación en la Matrícula de 1<sup>er</sup> año, donde la brecha de género es positiva y se mantiene en torno a los 2 p.p. Las mujeres representan un 51,6% de participación frente a un 48,4% de los hombres respecto de la matrícula total de 1<sup>er</sup> año 2016.

### Evolución de participación en Matrícula de 1<sup>er</sup> año según sexo

	2011	2012	2013	2014	2015	2016
<b>Mujer</b>	176.891	181.680	187.555	186.733	184.472	186.608
<b>Hombre</b>	168.202	168.457	179.042	178.819	177.390	174.838
<b>Total</b>	<b>345.093</b>	<b>350.137</b>	<b>366.597</b>	<b>365.552</b>	<b>361.862</b>	<b>361.446</b>
<b>% Mujer</b>	51,3%	51,9%	51,2%	51,1%	51,0%	51,6%
<b>% Hombre</b>	48,7%	48,1%	48,8%	48,9%	49,0%	48,4%
<b>Brecha M - H</b>	<b>2,5</b>	<b>3,8</b>	<b>2,3</b>	<b>2,2</b>	<b>2,0</b>	<b>3,3</b>

Al analizar la evolución de las brechas de género en la participación en la Matrícula de 1<sup>er</sup> año, según el tipo de institución, se observa que, para el caso de los centros de formación técnica (CFT), la brecha pasó de positiva, con 3,2 p.p. en 2011, a una brecha negativa de -0,3 p.p. en 2016. Situación similar se observa respecto a los institutos profesionales (IP), donde para el año 2016 la brecha fue negativa en -0,2 p.p.

En el caso de las Universidades del Consejo de Rectores (CRUCH), se presentan brechas negativas, es decir, mayor participación en la Matrícula de 1<sup>er</sup> año de hombres en comparación a mujeres, aunque esta brecha presenta una constante disminución, considerando que en 2011 su valor fue igual a -7,7 p.p., disminuyendo a -1,5 p.p. en 2016. Por el contrario, en las Universidades Privadas, las brechas de género son positivas y mayores a 10 p.p. para todos los años

considerados, aumentando de 11,3 a 14,5 p.p. entre los años 2011 y 2016.

No obstante lo anterior, se debe considerar que las Universidades del CRUCH tienen proporcionalmente más estudiantes en el área de tecnología (donde predominan hombres) que las Universidades Privadas, las que, a su vez tienen proporcionalmente más estudiantes en las áreas de educación y salud.

### Evolución de brechas de género en la participación en Matrícula de 1<sup>er</sup> año según tipo de institución (en puntos porcentuales)

	2011	2012	2013	2014	2015	2016
<b>CFT</b>	3,2	3,8	1,1	1,0	-0,1	-0,3
<b>IP</b>	0,7	1,8	0,6	-0,2	-1,0	-0,2
<b>Universidades Cruch</b>	-7,7	-5,8	-4,9	-3,3	-3,5	-1,5
<b>Universidades Privadas</b>	11,3	12,8	11,3	11,2	12,6	14,5

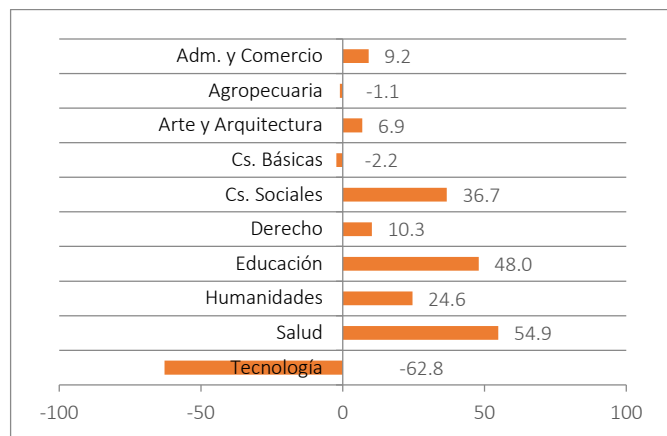
Al analizar las brechas de género en la participación en la matrícula de 1<sup>er</sup> año según el nivel de estudios, se observa que para todo el periodo considerado existen brechas positivas en los tres niveles, aunque la brecha es mayor en el Postítulo, aunque se observa también una tendencia a una disminución de la brecha desde el año 2013 hasta el 2016.

### Evolución de brechas de género en la participación en Matrícula de 1<sup>er</sup> año según nivel de estudios (en puntos porcentuales)

	2011	2012	2013	2014	2015	2016
<b>Pregrado</b>	2,0	3,3	1,4	1,2	1,2	2,8
<b>Posgrado</b>	2,2	0,6	1,7	1,6	1,0	0,9
<b>Postítulo</b>	32,0	34,5	35,2	34,1	28,9	23,1

Al momento de segmentar los datos sobre la participación en la Matrícula de 1<sup>er</sup> año, para el año 2016, a partir del área de conocimiento de los programas de pregrado, se observa mayor participación de hombres respecto a mujeres en programas de tecnología, con una brecha de género negativa de -62,8 p.p. En cambio, en las áreas de salud, educación y ciencias sociales, se observan brechas de género positivas, oscilando en valores entre 54,9 a 36,7 p.p. Estos resultados siguen las tendencias esperadas de los datos, según el comportamiento histórico de los datos.

## Brechas de género en la participación en Matrícula de 1<sup>er</sup> año de pregrado según área de conocimiento - 2016



Resulta interesante observar la evolución de la participación en la Matrícula de 1<sup>er</sup> año para carreras de pedagogía, considerando que estos programas se relacionan con una mayor participación de mujeres. Entre los años 2011 a 2016, la brecha de género es positiva y se ha mantenido por sobre los 30 p.p., aumentando de 33,6 a 39,9 p.p. Es decir, no se presentan cambios importantes en la participación relativa de mujeres que estudian este tipo de carreras respecto a los hombres.

## Evolución de participación en Matrícula de 1<sup>er</sup> año para carreras de pedagogía según sexo

	2011	2012	2013	2014	2015	2016
<b>Mujer</b>	17.768	16.770	14.575	13.242	11.182	12.893
<b>Hombre</b>	8.825	7.897	6.497	5.526	5.467	5.542
<b>Total</b>	<b>26.593</b>	<b>24.667</b>	<b>21.072</b>	<b>18.768</b>	<b>16.649</b>	<b>18.435</b>
<b>% Mujer</b>	66,8%	68,0%	69,2%	70,6%	67,2%	69,9%
<b>% Hombre</b>	33,2%	32,0%	30,8%	29,4%	32,8%	30,1%
<b>Brecha M - H</b>	<b>33,6</b>	<b>36,0</b>	<b>38,3</b>	<b>41,1</b>	<b>34,3</b>	<b>39,9</b>

## Rendimiento Académico

Sobre el rendimiento académico, las tendencias respecto a los puntajes promedio obtenidos en las notas de egreso de educación secundaria (NEM, valores estandarizados entre 150 a 850 puntos) y la PSU, son constantes respecto a mujeres y hombres. Se presentan brechas de género positivas respecto al puntaje NEM promedio, siendo mayores a 20 puntos porcentuales para el periodo analizado (2011-2016), con una brecha de 27 puntos para el año 2016, observándose un leve aumento respecto a los años previos.

A pesar del mejor rendimiento en educación secundaria por parte de mujeres, en las pruebas estandarizadas de acceso a la educación superior chilena se presenta un comportamiento diferente. Tanto para los promedios PSU de Matemática, Historia y Ciencias Sociales, y Ciencias, se observan brechas de género negativas, siendo mayor para el caso de la PSU de Ciencias. Para el año 2016, la brecha de género negativa para dicha prueba fue igual a -26 puntos, seguido por la prueba de Matemáticas con una brecha negativa de -18 puntos, y de -10 puntos para la prueba de Historia y Ciencias Sociales. En el caso de la prueba de Lenguaje y Comunicación, se produce un cambio de tendencia en la brecha de género en los últimos cuatro años del periodo considerado, pasando de una brecha negativa de -6 puntos en 2013 a una brecha positiva de 2 puntos en 2016.

## Evolución de brechas de género para los promedios de puntaje NEM, PSU Lenguaje y Comunicación, PSU Matemática, PSU Historia y Ciencias Sociales y PSU Ciencias

	2011	2012	2013	2014	2015	2016
<b>NEM</b>	26	23	22	22	25	27
<b>PSU Lenguaje y Comunicación</b>	1	1	-6	-3	-4	2
<b>PSU Matemática</b>	-30	-25	-26	-29	-25	-18
<b>PSU Historia y Ciencias Sociales</b>	-20	-24	-21	-22	-11	-10
<b>PSU Ciencias</b>	-32	-35	-32	-34	-28	-26

Se consideran los estudiantes que egresan de educación media el año anterior.

## Trayectorias en Educación Superior

Al momento de analizar las trayectorias en educación superior de los estudiantes, se consideran tanto las tasas de retención de 1<sup>er</sup> año en programas de pregrado<sup>5</sup> como la participación en titulación. Respecto a la tasa de retención, esta se calcula como el cociente entre el número de estudiantes que ingresan como alumnos de primer año a una carrera o programa en un año determinado, y el número de esos mismos estudiantes que se mantienen como estudiantes antiguos en la misma institución al año siguiente, expresada en términos porcentuales.

Los datos referidos a las tasas de retención presentan brechas de género positivas entre los años 2010 a 2015, con valores entre 5,6 a 6,2 puntos porcentuales (p.p.). Es decir, una mayor proporción de mujeres continúa sus estudios luego del primer año de carrera en comparación a los hombres. Estas brechas positivas son mayores a las brechas positivas en matrícula de 1<sup>er</sup> año.

<sup>5</sup> Se consideran estudiantes en programas regulares desde 4 semestres para carreras técnicas, 6 para carreras profesionales sin licenciatura y 8 para carreras profesionales con licenciatura.

### Evolución tasa de retención de 1<sup>er</sup> año en pregrado según sexo

	2010	2011	2012	2013	2014	2015
<b>Tasa Retención 1<sup>er</sup> año mujer</b>	74,1%	71,8%	71,4%	72,4%	73,4%	74,3%
<b>Tasa Retención 1<sup>er</sup> año hombre</b>	68,4%	65,4%	66,5%	66,5%	67,6%	68,1%
<b>Brecha M - H</b>	<b>5,6</b>	<b>6,4</b>	<b>4,9</b>	<b>5,9</b>	<b>5,8</b>	<b>6,2</b>

Cuando los datos se observan a partir del tipo de institución en la cual están matriculados los estudiantes, se mantienen las brechas positivas, siendo mayores para los CFT, con 7,1 p.p. para el año 2015, seguido por los IP con un valor de 6,6, y Universidades con 4,7 p.p.

### Evolución de brechas de género en tasa de retención de primer año en pregrado según tipo de institución (en puntos porcentuales)

	2010	2011	2012	2013	2014	2015
<b>CFT</b>	7,7	8,0	7,4	6,8	7,1	7,1
<b>IP</b>	5,9	7,5	5,8	6,4	5,5	6,6
<b>Universidad</b>	4,0	4,4	2,5	4,4	4,7	4,7

Al analizar la participación en titulación en educación superior de mujeres y hombres, se observa que las brechas de género son positivas y mayores a 10 p.p. entre los años 2010 y 2015, siendo igual a 11,8 p.p. en 2015. Es así que las diferencias entre mujeres y hombres se intensifican con la experiencia en educación superior, ya que la brecha de género referida a la participación en la Matrícula de 1<sup>er</sup> año 2015 es de 2 p.p.; en el caso de las tasas de retención la brecha positiva aumenta a 6 p.p.; y en la participación en titulación, se observan brechas positivas mayores a 10 p.p. y de 11,8 p.p. en 2015.

### Evolución de participación en titulación según sexo

	2010	2011	2012	2013	2014	2015
<b>Mujer</b>	68.634	76.640	84.215	101.568	107.034	119.973
<b>Hombre</b>	55.760	60.907	66.561	78.326	85.179	94.658
<b>Total</b>	<b>124.394</b>	<b>137.547</b>	<b>150.776</b>	<b>179.894</b>	<b>192.213</b>	<b>214.631</b>
<b>% Mujer</b>	55,2%	55,7%	55,9%	56,5%	55,7%	55,9%
<b>% Hombre</b>	44,8%	44,3%	44,1%	43,5%	44,3%	44,1%
<b>Brecha M - H</b>	<b>10,3</b>	<b>11,4</b>	<b>11,7</b>	<b>12,9</b>	<b>11,4</b>	<b>11,8</b>

Resulta relevante segmentar la participación en titulación de educación superior según el nivel de estudios alcanzado, ya que se presentan comportamientos diferenciados. En el caso del pregrado, estas brechas de género son positivas, siendo igual a 12 p.p. en 2015. Ello es similar a lo observado en las brechas de participación en titulación en general.

Cuando se analizan los programas de posgrado, se observan brechas de género negativas, lo que implica una mayor participación en titulación de hombres que mujeres. A pesar

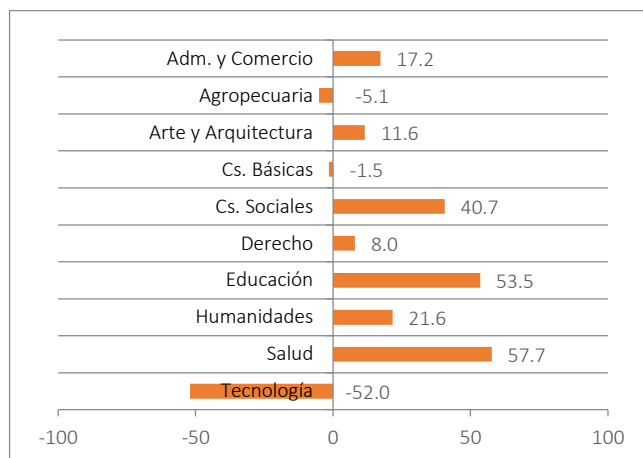
de esto, los valores han disminuido, pasando de -9,4 p.p. en 2010 a -2,8 p.p. en 2015. Distinto es lo que ocurre en los programas de postítulo, donde la participación en titulación de mujeres es considerablemente mayor a la de hombres, presentando una brecha de género positiva de 24,7 p.p. en 2015. Estos comportamientos se podrían explicar debido a que los programas de posgrado suelen asociarse a carreras del área de tecnología y ciencias, en cambio, los postítulos se relacionan más bien con carreras de salud y humanidades.

### Evolución de brechas de género en participación en titulación según nivel de estudios (en puntos porcentuales)

	2010	2011	2012	2013	2014	2015
<b>Pregrado</b>	11,1	11,7	12,2	13,4	11,5	12,0
<b>Posgrado</b>	-9,4	-6,1	-3,4	-3,0	-4,2	-2,8
<b>Postítulo</b>	19,0	27,2	22,3	23,5	24,7	24,7

A partir de la revisión de los datos de participación en titulación en programas de pregrado según área de conocimiento, se observa que tecnología presenta una brecha de género negativa de -52 p.p. Por otra parte, se presenta una brecha de género positiva para otras áreas, siendo igual a 57,7 p.p. para salud, seguido por educación con 53,5 p.p., y ciencias sociales con 40,7 p.p., en el año 2015.

### Brechas de género para la participación en titulación en programas de pregrado según área de conocimiento - 2015



Por último, se complementan los datos con la participación en titulación solo para carreras de pedagogía, donde las mujeres presentan una participación sustancialmente mayor que los hombres, con brechas de género positivas mayores a 40 p.p. entre los años 2010 y 2015, siendo para dicho último año igual a 47,5 p.p. Al respecto, se observa que la brecha de género positiva en titulación es mayor a la brecha positiva a nivel de matrícula de 1<sup>er</sup> año para las carreras de pedagogía.

Evolución de participación en titulación para carreras de pedagogía según sexo

	2010	2011	2012	2013	2014	2015
<b>Mujer</b>	12.279	11.384	10.748	12.069	11.917	12.957
<b>Hombre</b>	4.426	4.271	4.286	4.596	4.562	4.608
<b>Total</b>	<b>16.705</b>	<b>15.655</b>	<b>15.034</b>	<b>16.665</b>	<b>16.479</b>	<b>17.565</b>
<b>% Mujer</b>	73,5%	72,7%	71,5%	72,4%	72,3%	73,8%
<b>% Hombre</b>	26,5%	27,3%	28,5%	27,6%	27,7%	26,2%
<b>Brecha M-H</b>	<b>47,0</b>	<b>45,4</b>	<b>43,0</b>	<b>44,8</b>	<b>44,6</b>	<b>47,5</b>

## GLOSARIO

---

**Brechas de género:** Corresponde a la visibilización de la diferencia que se manifiesta entre la situación de las mujeres y la de los hombres, es decir, la distancia que hace falta recorrer para alcanzar la igualdad. Como el foco está puesto en las mujeres, el cálculo de la brecha debe dejar establecida cuánta es la diferencia de ellas en relación a los hombres (INE, 2015). Es así que una brecha positiva indica que las mujeres tienen una mejor posición que los hombres, y una brecha negativa indica que las mujeres están en desventaja frente a los hombres.

**Cobertura neta:** Corresponde al porcentaje de personas matriculadas en educación superior que tienen entre 18 y 24 años, sobre el total de personas del mismo rango de edad.

**Tasa de retención:** Corresponde al cociente entre el número de estudiantes que ingresan como alumnos de primer año a una carrera o programa en un año determinado, y el número de esos mismos estudiantes que se mantienen como estudiantes antiguos en la misma institución al año siguiente, expresada en términos porcentuales.

## BIBLIOGRAFÍA

---

Ayala Reyes, M. C. (2015). *Análisis de brechas de género en la educación superior chilena. Datos 2015*. Santiago: SIES, Mineduc.

INE. (2015). *Guía metodológica para incorporar el enfoque de género en las estadísticas*. Santiago: INE.

SIES. (2014). *Principales indicadores de Educación Superior en perspectiva de género. Matrícula, Titulación y Retención*. Santiago: SIES.