



# La experiencia escolar en establecimientos de excelencia



Nota: en el presente documento se utilizan de manera inclusiva términos como “el docente”, “el estudiante”, “los ciudadanos” y otros que refieren a hombres y mujeres.

De acuerdo a la norma de la Real Academia Española, el uso del masculino se basa en su condición de término genérico, no marcado en la oposición masculino/femenino; por ello se emplea el masculino para aludir conjuntamente a ambos sexos, con independencia del número de individuos de cada sexo que formen parte del conjunto. Este uso evita además la saturación gráfica de otras fórmulas, que puede dificultar la comprensión de lectura y limitar la fluidez de lo expresado.

La experiencia escolar en establecimientos de excelencia  
Agencia de la Calidad de la Educación  
contacto@agenciaeducacion.cl  
www.agenciaeducación.cl  
Morandé 360, piso 9  
Santiago de Chile  
Octubre 2018

# Índice

Antecedentes	5
Resultados	7
Conclusiones y desafíos	12
Anexo	13

## Antecedentes

La existencia de establecimientos de excelencia diseñados para los estudiantes más “talentosos” es una realidad en nuestro sistema educacional desde hace muchos años. Con el objetivo de replicar el éxito de este tipo de colegios, a partir del año 2011 se han habilitado sesenta establecimientos de excelencia denominados *liceos bicentenario*, los que también están dirigidos a los estudiantes con mejor rendimiento<sup>1</sup>.

En ambos tipos de colegio se realizan procesos de selección, generalmente enfocados al rendimiento académico previo de los postulantes, por lo que están dirigidos a un grupo muy acotado de estudiantes. La Tabla 1 muestra los requisitos de admisión que los padres de 8° básico declaran haberseles exigido. Las normas de ingreso varían de acuerdo al tipo de establecimiento al que se postula: mientras que los que no son de excelencia priorizan evaluación de la educación preescolar y realizan entrevistas con los padres, los emblemáticos realizan en su mayoría exámenes escritos o pruebas y peritajes psicológicos o de conducta, al igual que en los liceos bicentenario.

Tabla 1. *Requisitos de admisión declarados por los padres/apoderados en 2017, según tipo de establecimiento (% de respuestas positivas)*

	Emblemáticos	Bicentenario	Otros
Evaluación de educación preescolar	15,3%	16,1%	24,5%
Certificado de notas del establecimiento anterior	87,8%	86,9%	72,1%
Certificado de remuneraciones	2,4%	2,4%	4,2%
Entrevista con los padres	18,1%	30,9%	40,2%
Informe psicológico o de conducta	37,1%	34,6%	27,7%
El estudiante debió rendir un examen escrito o prueba de ingreso	66,9%	55,7%	32,9%
El estudiante debió asistir a una sesión de juego	2,4%	2,4%	5,9%
Ninguno de los anteriores	1,3%	2,9%	5,7%

Fuente: elaboración propia a partir de Cuestionarios de Calidad y Contexto 2017, apoderados 8° básico.

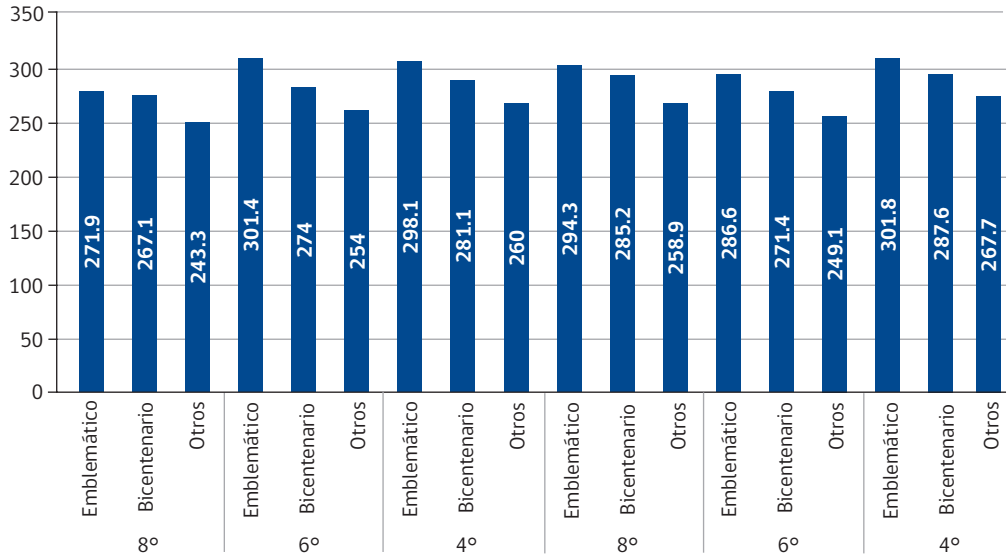
En razón de estos requisitos de admisión es que los establecimientos de excelencia han logrado capturar a los estudiantes que obtienen mejores resultados, independientemente del colegio del que provengan o al que postulan.

La Figura 1 muestra los resultados Simce para los estudiantes de 8° básico del año 2017 según el tipo de establecimiento e indica que en evaluaciones anteriores aplicadas a estudiantes (6° básico en 2015 y 4° básico en 2013) que actualmente se encuentran matriculados en establecimientos emblemáticos, los resultados en estas pruebas fueron igualmente exitosos; seguidos por los que hoy se encuentran en los liceos bicentenario y luego por los alumnos de

<sup>1</sup> Las tablas A1 y A2 del anexo especifican cuáles establecimientos pertenecen a cada una de estas categorías.

colegios que no son considerados de excelencia. Esto refleja que los establecimientos de excelencia han diseñado mecanismos de admisión para capturar a los estudiantes con mejor rendimiento previo; por lo que se configuran como establecimientos de excelencia en base a la selección.

Figura 1. *Resultados históricos Simce para cohorte 8° básico 2017, según tipo de establecimiento actual*



Fuente: elaboración propia a partir de resultados Simce 2017, 2015, 2013.

Este documento describe y analiza la realidad de los establecimientos de excelencia en comparación con el resto de colegios del sistema educacional según la experiencia escolar que tienen sus estudiantes. Los establecimientos de excelencia obtienen los mejores resultados promedio en las mediciones académicas, por lo que el interés está en identificar si es que, además de obtener excelentes resultados académicos, estos establecimientos construyen ambientes donde los estudiantes se sientan cómodos en su proceso de aprendizaje. La fuente principal son las respuestas obtenidas en los Cuestionarios de Calidad y Contexto de la Educación, aplicados en conjunto con la prueba Simce a estudiantes, docentes y apoderados; estos presentan preguntas asociadas a la experiencia escolar de los estudiantes y de sus familias, permiten caracterizar las percepciones que tienen los alumnos de sus colegios con respecto a su educación, y permiten compararlas con las de estudiantes de establecimientos similares y con el conjunto de los colegios que no son de excelencia ni liceos bicentenario.

## Resultados

La primera comparación realizada analiza las expectativas que tienen los padres y apoderados de estudiantes de 8° básico sobre el futuro educacional de sus hijos. La Tabla 2 muestra que si bien en cada tipo de establecimiento lo que predomina son los padres que esperan que sus hijos completen una carrera universitaria, las distribuciones en las otras categorías de respuesta son disímiles.

En los establecimientos emblemáticos el 92,6% de los apoderados espera que el nivel más alto de educación alcanzado sea una carrera universitaria o postgrado. En los colegios bicentenario este porcentaje es del 85% y en el resto, del 71,6%. Los padres que esperan que sus hijos completen una carrera en un centro de formación técnica o instituto profesional es del 5,9% en los establecimientos emblemáticos, del 11,6% en los bicentenario y del 19,4% en los otros colegios. Esto representa una diferencia de más de 13 puntos porcentuales entre los apoderados de los establecimientos de un tipo y otro.

Tabla 2. *Expectativas educacionales de los padres/apoderados de estudiantes de 8° básico por tipo de establecimiento (% de respuestas)*

	Emblemáticos	Bicentenario	Otros
No creo que complete IV año de educación media	0,2%	0,2%	0,5%
IV año de educación media técnico profesional	0,5%	1,7%	6,5%
IV año de educación media científico humanista	0,8%	1,6%	2,0%
Una carrera en un centro de formación técnica o instituto profesional	5,9%	11,6%	19,4%
Una carrera en una universidad	61,9%	64,2%	53,4%
Estudios de postgrado	30,7%	20,8%	18,2%

Fuente: elaboración propia a partir de Cuestionarios de Calidad y Contexto 2017, apoderados 8° básico.

El segundo conjunto de variables comparadas son las opiniones de los padres y apoderados con respecto al trato y la experiencia de sus hijos en el establecimiento. A grandes rasgos se observa un patrón donde los padres y apoderados de estudiantes de establecimientos bicentenario reportan una experiencia más positiva que los de alumnos de los colegios emblemáticos y de los otros establecimientos (ver Tabla 3).

En algunas preguntas se identifican diferencias más profundas. Frente a si es que en el establecimiento de sus hijos hay profesores que tienen malos tratos con algunos estudiantes, un 45% de los apoderados de establecimientos emblemáticos se manifiesta de acuerdo, mientras lo hace solo un 36% y 37% de los padres de liceos bicentenario y de otros establecimientos, respectivamente. Lo mismo sucede con la pregunta relativa a si hay profesores que le faltan el respeto a algunos estudiantes: los apoderados de establecimientos emblemáticos nuevamente son los que reportan mayor porcentaje de acuerdo, seguidos de los otros establecimientos y en último lugar los liceos bicentenario.

Al preguntar si es que los estudiantes se tratan con respeto en el establecimiento, los apoderados de los establecimientos emblemáticos y de los otros presentan los menores porcentajes de acuerdo, mientras los padres de liceos bicentenario reportan respuestas positivas con 9 puntos porcentuales más que los dos grupos anteriores.

En cuanto a si los estudiantes tratan con respeto a los profesores, nuevamente son los apoderados de los liceos bicentenario los que reportan mayor porcentaje de respuestas positivas; las de los establecimientos emblemáticos y de los otros colegios son 8 puntos porcentuales menores.

Por último, al preguntar por los hábitos de los estudiantes, como por ejemplo si ayudan a mantener el establecimiento limpio y ordenado, los apoderados de los liceos bicentenario son los que reportan, por lejos, una mayor tasa de respuestas positivas, la que es 20 puntos porcentuales más alta que la de los apoderados de los liceos bicentenario y 6 puntos más alta que la de los otros establecimientos.

En términos generales, lo que estas respuestas indican es que los liceos bicentenario generan una experiencia escolar que es más respetuosa y ordenada que la de los otros establecimientos, sobre todo que la de los establecimientos emblemáticos.

Tabla 3. *Percepciones de padres/apoderados de estudiantes de 8° básico, según tipo de establecimiento (% de acuerdo/muy de acuerdo)*

	Emblemáticos	Bicentenario	Otros
Para los profesores todos los estudiantes son igualmente importantes	77,6%	80,5%	79,7%
Los profesores del curso ofrecen a todos los estudiantes las mismas oportunidades para aprender	81,6%	83,9%	83,4%
Hay profesores que tienen malos tratos con algunos estudiantes (por ejemplo, no contestan sus preguntas, los culpan injustamente, ponen notas más bajas de las que corresponde, etc.)	45,1%	36,2%	37,3%
Hay profesores que le faltan el respeto a algunos estudiantes	29,8%	22,9%	23,9%
Los estudiantes se tratan con respeto	70,9%	79,7%	70,6%
Los estudiantes tratan con respeto a los profesores	75,2%	83,7%	75,6%
Los profesores tratan con respeto a los estudiantes	88,4%	92,1%	90,9%
Los padres y apoderados nos tratamos con respeto	92,9%	94,9%	94,2%
Los estudiantes ayudan a mantener el establecimiento limpio y ordenado	58,5%	78,7%	72,2%
Los profesores ayudan a mantener el establecimiento limpio y ordenado	88,2%	93,5%	92,9%

Fuente: elaboración propia a partir de Cuestionarios de Calidad y Contexto 2017, apoderados 8° básico.



La segunda parte del análisis consistió en comparar los resultados de preguntas realizadas a estudiantes de 8° básico en los Cuestionarios de Calidad y Contexto de la Educación aplicados en el proceso Simce 2017. Para medir las diferencias que existen a nivel general entre los tipos de establecimientos aquí estudiados, se usó la metodología de *matching*, identificando para cada establecimiento de excelencia un establecimiento que se le compare en cuanto a su ubicación geográfica y nivel socioeconómico; con lo que se busca conocer si los estudiantes que asisten a colegios de excelencia obtienen mejores tasas de respuesta positiva promedio en estas preguntas, en comparación con aquellos que asisten a establecimientos de características similares, pero que no son considerados de excelencia.

Las preguntas del Cuestionario de Calidad y Contexto utilizadas refieren a la valoración del entorno, el interés y la disposición al aprendizaje, el trato entre los distintos actores, la actitud frente a la transgresión de normas, la expresión y valoración de opiniones, la identificación con la comunidad escolar, el orgullo institucional y la mentalidad de crecimiento.

La Tabla 4 muestra los resultados de estas comparaciones, tanto para los establecimientos emblemáticos como para los bicentenario. Las primeras tres columnas muestran la comparación entre los colegios emblemáticos y sus respectivos *match*. El panorama general muestra que los primeros reportan niveles de respuesta positiva menores que los de sus equivalentes que no son de excelencia. Si bien las magnitudes de estas diferencias no son mayores a 1 punto (lo que significa el pasar de un nivel de respuesta al siguiente, i.e., pasar de estar “de acuerdo” a estar “muy de acuerdo”), se observa de manera consistente que los resultados son más bajos en los establecimientos emblemáticos.

La comparación de los liceos bicentenario con sus respectivos *match* indica una relación inversa, lo que se expresa en el segundo conjunto de columnas de la Tabla 4. Consistentemente, se observa que los estudiantes de liceos bicentenario reportan condiciones más positivas que los de sus respectivos *match*, que no son establecimientos de excelencia. Las magnitudes nuevamente no son superiores a 1 punto, pero sí se observa una tendencia a que estos establecimientos generan un mejor ambiente para el aprendizaje y para el desarrollo de relaciones sociales que nutren la experiencia escolar de los estudiantes.

Los alumnos de establecimientos de excelencia reportan una menor proporción de experiencias positivas que los estudiantes de establecimientos de condiciones similares. En el caso de los liceos bicentenario, los estudiantes tienen experiencias positivas en mayor proporción que los estudiantes de sus establecimientos similares. Lo inverso ocurre en los colegios emblemáticos, que tienen peores resultados que sus *match*. Esto se condice con lo observado en el análisis de respuestas de padres y apoderados, donde aparece el mismo patrón.

Tabla 4. Comparación de percepciones de estudiantes entre establecimientos de excelencia y sus respectivos match (puntaje promedio)

Índice	Emblemáticos	Match	Diferencia	Bicentenario	Match	Diferencia
Percepción de la valoración del entorno	5,9	6,3	-0,3	6,4	6,3	0,1
Interés y disposición al aprendizaje	5,4	5,4	-0,0	5,6	5,6	0,0
Trato de estudiantes hacia pares y docentes	5,4	5,0	0,4	5,9	5,5	0,5
Actitud frente a la transgresión de normas	10,4	10,4	-0,0	10,9	10,7	0,3
Expresión y valoración de opiniones	5,6	5,8	-0,2	5,9	5,7	0,3
Identificación comunidad escolar	8,5	6,7	-0,1	9,2	8,9	0,3
Orgullo institucional	11,9	11,4	0,5	12,5	11,7	0,8
Mentalidad de crecimiento	10,2	10,5	-0,4	10,2	10,6	-0,4
Preparación del Simce	2,4	2,7	-0,3	3,3	3,2	0,1

Fuente: elaboración propia a partir de Cuestionarios de Calidad y Contexto 2017, estudiantes 8° básico.

La última sección del análisis compara las respuestas de los estudiantes respecto del tipo de establecimiento al que asisten. Al igual que en los indicadores anteriores, se observa que, en general, los alumnos que asisten a colegios emblemáticos reportan niveles más bajos de respuestas positivas que los de liceos bicentenario y de otros establecimientos.

A modo de ejemplo, al preguntarle cuán de acuerdo están con la afirmación “mis profesores me dicen que soy capaz de aprender”, el 83% de los estudiantes de establecimientos emblemáticos declara estar de acuerdo, frente al 90% de los alumnos de liceos bicentenario. De manera similar, la afirmación “mis profesores me dicen que soy un buen estudiante” representa al 68% de los estudiantes de establecimientos emblemáticos, en comparación con el 80% de los alumnos de liceos bicentenario; igual proporción se reporta con los enunciados “los estudiantes de mi curso nos respetamos entre nosotros”, “los profesores nos tratan a todos con respeto”, “los estudiantes de mi curso respetamos a los profesores”, “en mi establecimiento todas las personas se tratan con respeto”.

Al preguntarles por su grado de acuerdo con la formación valórica que entrega el establecimiento, la relación entre los estudiantes en el establecimiento, la relación entre los profesores y los estudiantes en el establecimiento, el patrón de respuestas es el mismo.

Por último, frente a las afirmaciones relacionadas con su mentalidad de crecimiento, el patrón de respuestas se invierte: los estudiantes de establecimientos emblemáticos reportan mayor porcentaje de desacuerdo. Para este tipo de enunciados, en la mayoría de los casos los estudiantes de colegios emblemáticos y de liceos bicentenario registran respuestas similares, mientras que los estudiantes de otros establecimientos presentan, consistentemente, respuestas que reflejan una menor mentalidad de crecimiento<sup>2</sup>.

<sup>2</sup> El detalle de las respuestas se puede ver en la Tabla A3 del anexo.

Por último, en la Tabla 5 se exponen las respuestas de preguntas orientadas a identificar si es que los establecimientos realizan algún tipo de preparación para las pruebas Simce. Dado que los colegios de excelencia deben mantener la reputación de calidad de su enseñanza, se preocupan por estas mediciones. Al preguntarle a los estudiantes si es que fueron avisados de que rendirían las pruebas Simce, si es que se les entregó una comunicación para sus padres sobre el tema, si les hicieron pruebas de preparación o si se les prometieron premios y buenas notas asociados a los buenos resultados, los alumnos de colegios emblemáticos registran un porcentaje de respuestas positivas que es considerablemente mayor a la del resto de los establecimientos, y en casi todos los casos se observa que los estudiantes de los liceos bicentenario son los que reportan una menor cantidad de respuestas positivas.

Tabla 5. *Respuestas de estudiantes a preguntas asociadas a la preparación de las pruebas Simce (% de respuestas positivas)*

Indicador	Emblemáticos	Bicentenario	Otros
Mis profesores nos avisaron que rendiríamos las pruebas Simce	12,3%	3,1%	4,8%
Mis profesores nos entregaron una comunicación para los padres sobre el día del Simce	35,0%	21,9%	23,8%
Mis profesores nos hicieron pruebas para prepararnos para las pruebas Simce	46,9%	13,4%	18,2%
Mis profesores nos prometieron premios si nos va bien en las pruebas Simce	78,6%	53,1%	53,3%
Mis profesores nos prometieron ponernos buenas notas si nos va bien en las pruebas Simce	79,5%	70,9%	67,0%

Fuente: elaboración propia a partir de Cuestionarios de Calidad y Contexto 2017, estudiantes 8° básico.

## Conclusiones y desafíos

En el marco de la Ley de Inclusión, se insta a las escuelas a valorar la diversidad y a educar en igualdad de condiciones a los estudiantes, independientemente de su origen social, cultural o de su desempeño académico previo. Aunque no existe claridad con respecto al mecanismo de admisión que se implementará en los establecimientos de excelencia, este nuevo contexto llama a la reflexión de estas comunidades respecto de su rol y al valor agregado que entregan a sus estudiantes.

Si bien los establecimientos emblemáticos son los que obtienen mejores resultados en las mediciones académicas, no los obtienen en el nivel de acuerdo de sus estudiantes y apoderados respecto de un buen ambiente escolar en términos de trato entre actores y de orgullo institucional, entre otros factores.

Según los resultados, hay una percepción más negativa de la experiencia escolar en los establecimientos emblemáticos que en los otros dos tipos de colegio; con una demarcada preparación de la prueba Simce. Por el contrario, los liceos bicentenario han logrado el equilibrio entre buenos resultados académicos y la creación de un ambiente de respeto y orgullo por parte de los miembros de sus comunidades.

Aunque los resultados académicos son de gran relevancia, es importante que los establecimientos entreguen a sus estudiantes una experiencia escolar positiva y que trabajen con sus alumnos las herramientas necesarias para su desarrollo y formación personal y social en un ambiente colaborativo.

## Anexo

Tabla A1. *Establecimientos emblemáticos*

RBD	Nombre establecimiento	Comuna	Dependencia
4	Liceo Octavio Palma Pérez	ARICA	Municipal
2973	Liceo Abate Molina	TALCA	Municipal
4553	Liceo De Niñas	CONCEPCIÓN	Municipal
6754	Liceo Armando Robles Rivera	VALDIVIA	Municipal
7627	Liceo De Hombres Manuel Montt	PUERTO MONTT	Municipal
8485	Liceo Instituto Nacional	SANTIAGO	Municipal
8487	Liceo Javiera Carrera	SANTIAGO	Municipal
8491	Liceo de aplicación Rector Jorge Eschne	SANTIAGO	Municipal
8492	Liceo Manuel Barros Borgoño	SANTIAGO	Municipal
8499	Internado Nacional Barros Arana	SANTIAGO	Municipal
8503	Inst. Sup. De Comercio Eduardo Frei M.	SANTIAGO	Municipal
8925	Liceo Polivalente Arturo Alessandri P.	PROVIDENCIA	Municipal
8926	Liceo de Niñas N 7 Luisa Saavedra De González	PROVIDENCIA	Municipal
8927	Liceo Carmela Carvajal De Prat	PROVIDENCIA	Municipal
8928	Liceo José Victorino Lastarria	PROVIDENCIA	Municipal
8930	Liceo B 42 Tajamar	PROVIDENCIA	Municipal
9073	Liceo Carmela Silva Donoso	ÑUÑO A	Municipal
9100	Liceo República De Siria	ÑUÑO A	Municipal
24307	Liceo Juan Bautista Contardi	PUNTA ARENAS	Municipal

Tabla A2. *Liceos bicentenario*

RBD	Nombre establecimiento	Comuna	Dependencia
5	Jovina Naranjo Fernández	ARICA	Municipal
110	Liceo Bicentenario Domingo Santa María De Iquique	IQUIQUE	Municipal
304	Liceo Andrés Sabella	ANTOFAGASTA	Municipal
400	Liceo Mercedes Fritis Mackenney	COPIAPÓ	Municipal
517	Liceo Gregorio Cordovez	LA SERENA	Municipal
704	Liceo Alejandro Alvarez Jofre	OVALLE	Municipal
1194	Liceo Maximiliano Salas Marchan	LOS ANDES	Municipal
1520	Liceo Bicentenario Marítimo de Valparaíso	VALPARAÍSO	Municipal
1676	Liceo Bicentenario de Viña del Mar	VIÑA DEL MAR	Municipal
1967	Liceo Bicentenario Técnico Profesional Mary Graham	VILLA ALEMANA	Municipal
2110	Liceo Municipal Oscar Castro Zúñiga	RANCAGUA	Municipal
2329	Liceo Ignacio Carrera Pinto	SAN VICENTE	Municipal
2625	Liceo Bicentenario Víctor Jara Martínez	PERALILLO	Municipal
3247	Liceo Valentín Letelier	LINARES	Municipal
3638	Liceo Bicentenario Marta Brunet Cáaves	CHILLÁN	Municipal
4140	Liceo Bicentenario de Excelencia Polivalente San Nicolás	SAN NICOLÁS	Municipal
4163	Liceo Los Ángeles A-59	LOS ÁNGELES	Municipal
4564	Colegio Bicentenario República Del Brasil	CONCEPCIÓN	Municipal
5024	Liceo Isidora Ramos de Gajardo	LEBU	Municipal
5218	Liceo Enrique Ballacey Cottureau	ANGOL	Municipal
5509	Liceo Bicentenario Indómito de Purén	PURÉN	Municipal
6084	Liceo Bicentenario Araucanía	VILLARRICA	Municipal
6302	Liceo Bicentenario Padre Alberto Hurtado Cruchaga	LONCOCHE	Municipal
7129	Liceo Rector Abdón Andrade Coloma	LA UNIÓN	Municipal
7325	Liceo Carmela Carvajal de Prat	OSORNO	Municipal
7578	Liceo Agrícola Vista Hermosa	RÍO NEGRO	Particular subvencionado
8105	Liceo Bicentenario de Ancud	ANCUD	Municipal
8429	Liceo Luis Alberto Barrera	PUNTA ARENAS	Municipal
8489	Liceo Bicentenario Teresa Prats	SANTIAGO	Municipal
10253	Liceo Polivalente Abdón Cifuentes	CONCHALÍ	Municipal

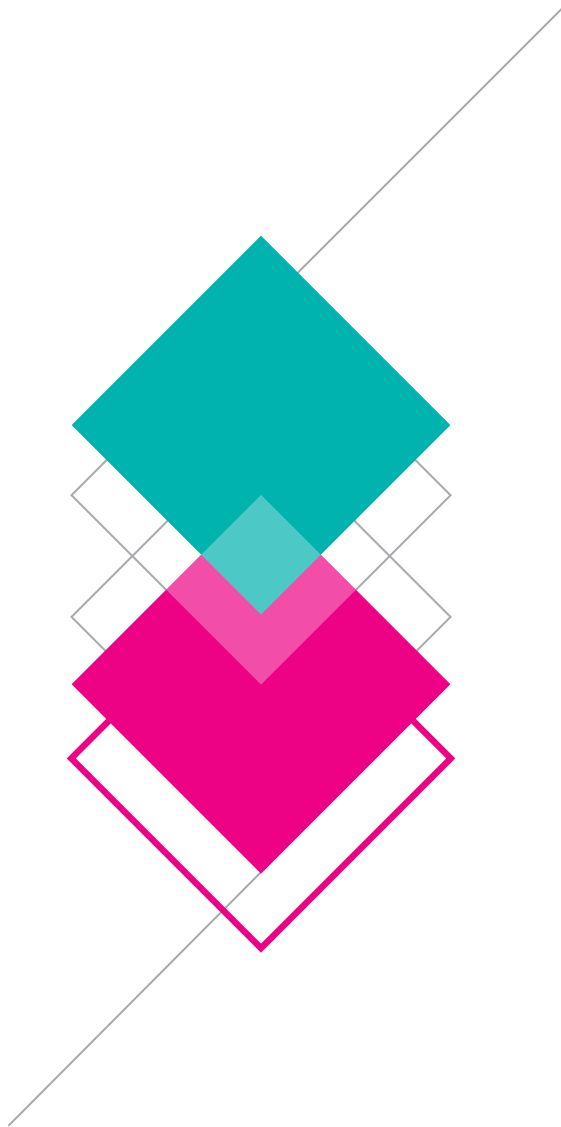
RBD	Nombre establecimiento	Comuna	Dependencia
10917	Liceo Ss Juan Pablo Segundo	ALTO HOSPICIO	Municipal
12336	Liceo Bicentenario Técnico Profesional De Minería	CABILDO	Municipal
12980	Liceo Bicentenario Diego Portales Palazuelos	CALAMA	Municipal
13202	Liceo Bicentenario de Vallenar	VALLENAR	Municipal
13558	Instituto de Adm. y Comercio Estado de Israel	COQUIMBO	Municipal
14697	Liceo Bicentenario Cordillera De San Felipe	SAN FELIPE	Municipal
16424	Liceo Bicentenario de Molina María del Tránsito de la Cruz	MOLINA	Municipal
16716	Liceo Bicentenario Zapallar de Curicó	CURICÓ	Municipal
16748	Liceo Bicentenario Oriente de Talca	TALCA	Municipal
16751	Liceo Bicentenario de Cauquenes	CAUQUENES	Municipal
17850	Colegio Padre Manuel D`Alzon	LOTA	Particular subvencionado
22266	Colegio San Nicolás	OSORNO	Particular subvencionado
22434	Colegio Domingo Santa María	PUERTO MONTT	Particular subvencionado
22483	Liceo Bicentenario de Excelencia Altamira	PANGUIPULLI	Municipal
24207	Liceo San José UR	AISEN	Particular subvencionado
24240	Liceo Bicentenario Altos del Mackay	COYHAIQUE	Municipal
24751	Complejo Educ. Eduardo Cuevas Valdés	LO BARNECHEA	Municipal
31010	Liceo Bicentenario Ciudad De Los Ríos Valdivia	VALDIVIA	Municipal
31037	Liceo Instituto Cumbre de Cóndores	RENCA	Municipal
31071	Liceo Bicent. Prov. Sta. Teresa de Los Andes	COLINA	Municipal
31074	Liceo Bicentenario de Niñas de Maipú	MAIPÚ	Municipal
31078	Liceo Bicentenario San Pedro de Puente Alto	PUENTE ALTO	Municipal
31103	Liceo Bicentenario de Coronel	CORONEL	Municipal
31288	Liceo Bicentenario de Excelencia Nacional	CERRO NAVIA	Municipal
31293	Liceo Nacional Bicentenario de Excelencia	SAN BERNARDO	Municipal
31294	Liceo Bicentenario María Soledad Meléndez Molina	TALAGANTE	Municipal
31295	Liceo Bicentenario Italia	SANTIAGO	Particular subvencionado
31299	Liceo Bicentenario De Excelencia Francisco Bilbao Barquín de Quilicura	QUILICURA	Municipal
40114	Liceo Oriente	RENGO	Municipal
40289	Instituto Bicentenario J. Miguel Carrera	SAN ANTONIO	Municipal

Tabla A3. Respuestas de estudiantes a preguntas sobre su experiencia, según tipo de establecimiento (% de acuerdo/muy de acuerdo)

Indicador	Emblemáticos	Bicentenario	Otros
Me cuesta entender lo que me enseñan en clases	33,9%	33,2%	39,7%
Mis profesores me dicen que soy capaz de aprender	82,9%	90,6%	89,8%
Mis profesores me dicen que soy un buen estudiante	68,8%	79,9%	78,3%
Me esfuerzo para sacar buenas notas	81,2%	86,7%	86,8%
Me gusta estudiar	42,1%	47,7%	43,6%
Los estudiantes de mi curso nos respetamos entre nosotros	66,5%	76,3%	66,1%
Los profesores nos tratan a todos con respeto	84,4%	92,1%	89,8%
Los estudiantes de mi curso respetamos a los profesores	67,9%	81,6%	72,2%
En mi establecimiento todas las personas se tratan con respeto	50,8%	66,9%	57,7%
Los profesores animan a que los estudiantes expresemos nuestras opiniones	67,2%	76,3%	70,2%
Se organizan debates sobre asuntos de interés público en clases	38,8%	36,3%	34,1%
Mi opinión es escuchada en la sala de clases	63,2%	67,8%	61,2%
La calidad de la educación que se entrega en el establecimiento	87,5%	93,3%	86,5%
La formación valórica que entrega el establecimiento	77,3%	86,1%	82,5%
La relación entre los estudiantes en el establecimiento	71,7%	81,1%	72,3%
La relación entre los profesores y estudiantes en el establecimiento	77,8%	88,1%	84,6%
Mis profesores me hacen sentir que soy parte importante de mi establecimiento	67,1%	79,9%	76,6%
El director me hace sentir que soy parte importante de mi establecimiento	43,9%	61,2%	60,6%
Me gusta venir al establecimiento	73,1%	76,3%	71,5%
Me siento orgulloso de mi establecimiento	73,7%	82,6%	70,9%
Tengo buenos amigos en mi establecimiento	92,1%	94,1%	91,9%
Hablo bien de mi establecimiento a otras personas	83,5%	89,5%	81,7%
Le recomendaría a un amigo que se cambie a este establecimiento	77,1%	86,8%	77,2%
Mi inteligencia es algo que no puedo cambiar	34,6%	40,1%	45,7%
Ponerme desafíos no me hará más inteligente	24,7%	24,7%	32,2%
Hay ciertas cosas que simplemente no soy capaz de aprender	41,1%	40,9%	45,9%
Si no soy naturalmente inteligente para Matemática, nunca me irá bien en esta asignatura	19,5%	21,9%	27,7%
Si no soy naturalmente inteligente para Lenguaje, nunca me irá bien en esta asignatura	15,4%	16,9%	23,1%

Fuente: elaboración propia a partir de Cuestionarios de Calidad y Contexto 2017, estudiantes 8° básico.





@agenciaeduca  
facebook.com/Agenciaeducacion  
contacto@agenciaeducacion.cl  
[www.agenciaeducacion.cl](http://www.agenciaeducacion.cl)

