



Ministerio de
Educación

Gobierno de Chile



ESTÁNDARES DE APRENDIZAJE

Lectura

Sexto básico

ESTÁNDARES DE APRENDIZAJE

Lectura

Sexto básico

Este material se distribuye de manera gratuita para el uso exclusivo, y con fines pedagógicos, de los establecimientos educacionales y conforme a las leyes y tratados internacionales relativos a los derechos de autor. Su comercialización está prohibida y puede ser sancionada.

Estándares de Aprendizaje
Lectura 6º básico

Decreto Supremo de Educación N° 225/2017

Ministerio de Educación
Unidad de Currículum y Evaluación
www.mineduc.cl
Av. Libertador Bernardo O'Higgins 1371
Santiago de Chile

ISBN: 9789562926812

Primera edición: Octubre 2017

23.000 ejemplares

Presentación

Este documento presenta los Estándares de Aprendizaje de Lectura para 6º básico, elaborados por el Ministerio de Educación, aprobados por el Consejo Nacional de Educación y dictados mediante Decreto Supremo¹.

Los Estándares de Aprendizaje son una herramienta que permite determinar qué tan adecuados son los aprendizajes de los y las estudiantes en relación con los objetivos planteados en el currículum nacional. Su incorporación al sistema busca apoyar la gestión pedagógica en los establecimientos, describiendo la diversidad de logros y visibilizando el carácter progresivo de los aprendizajes que se pueden evaluar mediante las pruebas nacionales estandarizadas.

Así, estos estándares entregan información con más significado respecto de los aprendizajes alcanzados por las y los estudiantes, pues permiten comunicar los resultados Simce asociados a categorías de logro.

En esta línea, los Estándares comprenden tres Niveles de Aprendizaje para describir el logro de las y los estudiantes en las evaluaciones nacionales. Estos son: Nivel de Aprendizaje Adecuado, Nivel de Aprendizaje Elemental y Nivel de Aprendizaje Insuficiente. Al contar con estos niveles, los establecimientos pueden conocer la proporción de estudiantes que alcanza cada nivel, lo que les permite complementar la información recogida en sus propias evaluaciones y así definir sus desafíos educacionales en términos de los objetivos de aprendizaje estipulados en las Bases Curriculares.

Los Estándares de Aprendizaje, referidos a los objetivos generales de educación y sus respectivas Bases Curriculares, forman parte del Sistema Nacional de Aseguramiento de la Calidad, el cual tiene como propósito asegurar el acceso a una educación de calidad para todos los y todas las estudiantes del país, mediante el apoyo y orientación constante a los establecimientos, así como la evaluación y la fiscalización.

En este contexto de aseguramiento de la calidad de la educación, el marco legal vigente establece un sistema de ordenación de los establecimientos que considera los resultados de aprendizaje de sus estudiantes en todas las áreas evaluadas censalmente en las mediciones nacionales, la distribución de los resultados obtenidos en ellas en relación con los Estándares de Aprendizaje, y los Otros Indicadores de Calidad². Este proceso de categorización busca focalizar los esfuerzos del sistema educativo en aquellos establecimientos que más lo requieren y complementar la labor realizada al interior de ellos mediante estrategias efectivas de orientación y apoyo en su proceso de mejora continua.

¹ Para mayores antecedentes sobre el proceso de elaboración, se sugiere consultar el informe de Fundamentos de los Estándares de Aprendizaje de 6º básico, disponible en www.curriculumenlinea.cl.

² Los Otros Indicadores de Calidad Educativa proporcionan información sobre aspectos relacionados con el desarrollo personal y social de las y los estudiantes y con aspectos relacionados con eficiencia y equidad. Estos son: Autoestima académica, Clima de convivencia escolar, Participación y formación ciudadana, Hábitos de vida saludable, Asistencia escolar, Retención escolar, Equidad de género y Titulación técnico-profesional.

Estándares de Aprendizaje

¿Qué son los Estándares de Aprendizaje?

Los Estándares de Aprendizaje son referentes que describen lo que los y las estudiantes deben saber y poder hacer para demostrar, en las evaluaciones Simce, determinados niveles de logro de los objetivos de aprendizaje estipulados en el currículum vigente³. Buscan responder la pregunta acerca de qué tan adecuados son los aprendizajes de un o una estudiante, en los cursos y asignaturas evaluados nacionalmente.

Estos estándares se elaboran basándose en las Bases Curriculares y son evaluados mediante instrumentos estandarizados, en este caso, las pruebas Simce.

Los Estándares de Aprendizaje están compuestos por Niveles de Aprendizaje para los que se definen requisitos mínimos para alcanzarlos y sus correspondientes puntajes de corte en las pruebas.

Los Niveles de Aprendizaje pueden ser entendidos como escalones o pasos intermedios por los que transitan los y las estudiantes hacia el logro de lo propuesto en las Bases Curriculares, y que permiten determinar qué tan cerca o lejos están de alcanzar los objetivos de aprendizaje allí definidos. De esta manera, los niveles describen una progresión cualitativa del desarrollo de los aprendizajes que abarca desde el logro incipiente del currículum hasta uno satisfactorio.

En nuestro sistema educacional, los niveles de los Estándares de Aprendizaje que permiten describir el desempeño demostrado por los y las estudiantes en las pruebas Simce, según su nivel de logro, son tres:

³ En el caso de los estándares de aprendizaje de 6º básico, el currículum vigente corresponde a las Bases Curriculares (Decreto Supremo de Educación N° 439/2012).



NIVEL DE APRENDIZAJE ADECUADO

Las y los estudiantes cuyo desempeño se ubica en este Nivel de Aprendizaje han logrado lo exigido en el currículum de manera satisfactoria⁴. Esto implica demostrar que han adquirido las habilidades y los conocimientos básicos⁵ estipulados en el currículum para el periodo evaluado.



NIVEL DE APRENDIZAJE ELEMENTAL

Los y las estudiantes cuyo desempeño se ubica en este Nivel de Aprendizaje han logrado lo exigido en el currículum de manera parcial⁶. Esto implica demostrar que han adquirido las habilidades y los conocimientos más elementales⁷ estipulados en el currículum para el periodo evaluado.



NIVEL DE APRENDIZAJE INSUFICIENTE

Las y los estudiantes cuyo desempeño se encuentra en este nivel no logran demostrar consistentemente que han adquirido las habilidades y los conocimientos más elementales estipulados en el currículum para el periodo evaluado.

Los Niveles de Aprendizaje Adecuado y Elemental están asociados a una lista de requisitos mínimos que detalla los aprendizajes que, al menos, debe demostrar un o una estudiante en la prueba Simce para alcanzar cada uno de ellos. El Nivel de Aprendizaje Insuficiente, por su parte, no cuenta con requisitos mínimos, sino que agrupa a los y las estudiantes que no demuestran de manera consistente el logro de los requisitos mínimos para alcanzar el Nivel Elemental.

Dado que los Niveles de Aprendizaje son progresivos e inclusivos, un o una estudiante que alcanza el Nivel de Aprendizaje Adecuado no solo demuestra que cumple con los requisitos mínimos establecidos para dicho nivel, sino que además cumple con los requisitos correspondientes al Nivel de Aprendizaje Elemental.

Por otra parte, cada uno de los niveles se asocia a un rango de puntaje en las pruebas Simce. Es decir, hay un puntaje de corte (puntaje mínimo) que debe obtener un o una estudiante en la prueba Simce para alcanzar el Nivel de Aprendizaje Adecuado y un puntaje de corte para alcanzar el Nivel de Aprendizaje Elemental. Esto permite ubicar los resultados de las y los estudiantes en cada uno de los niveles descritos. El Nivel de Aprendizaje Insuficiente corresponde a todos los puntajes menores al puntaje de corte requerido para alcanzar el Nivel de Aprendizaje Elemental.

⁴ Un logro satisfactorio de lo planteado en el currículum significa haber consolidado aquellos aprendizajes que son considerados fundamentales debido a que permiten transitar hacia aprendizajes más complejos, ya sea del mismo curso o de cursos superiores. El logro satisfactorio no implica necesariamente alcanzar todos los objetivos de aprendizaje estipulados en el currículum vigente, ya que los Niveles de Aprendizaje son pasos o escalones intermedios por los que se transita hacia el logro de lo propuesto en dicho currículum y que permiten evaluar qué tan cerca o lejos se está de alcanzarlo. En el caso de las descripciones de los Estándares de Aprendizaje, en todos los niveles se incluyen solo aquellos aprendizajes que pueden ser evaluados de manera estandarizada.

⁵ Son aquellos conceptos y procedimientos considerados como fundamentales, pues son prerrequisitos para la construcción de conocimientos más complejos o abstractos exigidos en el mismo curso o en cursos superiores.

⁶ Un logro parcial de lo planteado en el currículum significa alcanzar de manera incipiente los aprendizajes considerados fundamentales; lo anterior implica haber consolidado las habilidades y los conocimientos más rudimentarios de dichos aprendizajes.

⁷ Son aquellos conceptos y procedimientos con menor demanda cognitiva para su comprensión o aplicación, ya sea debido a que han existido reiteradas oportunidades de aprendizaje en cursos anteriores o porque su nivel de abstracción es menor.

¿Para qué se utilizan los Estándares de Aprendizaje?

Los Niveles de Aprendizaje de los Estándares tienen, entre otras, las siguientes funciones:

Comunicar resultados de aprendizaje con mayor significado

La elaboración de los Estándares de Aprendizaje se sustenta en el trabajo realizado por el Ministerio de Educación entre los años 2003 y 2010, periodo en el que se elaboraron los Niveles de Logro Simce para reportar resultados con mayor significado pedagógico.

La incorporación de los Estándares de Aprendizaje continúa con la lógica de reportar resultados y entregar información con más sentido pedagógico al sistema. De esta manera, los Estándares:

- Describen distintos niveles de aprendizaje asociados a rangos de puntajes en las pruebas Simce.
- Explicitan distintos niveles de desarrollo de los aprendizajes que permiten visibilizar la diversidad de logros de los y las estudiantes al permitir el reporte de los resultados según el porcentaje de estudiantes que se ubica en cada nivel.
- Explicitan las habilidades y los conocimientos que un o una estudiante debe ser capaz de demostrar en una prueba Simce para alcanzar los Niveles de Aprendizaje Elemental y Adecuado.

Así, los diversos actores de la comunidad educativa cuentan con información más precisa sobre los distintos niveles de aprendizaje logrados por los y las estudiantes y el porcentaje de ellos y ellas en cada nivel. Por medio del análisis de esta información, los y las docentes pueden reflexionar acerca de aquellas áreas que deben reforzar para que los y las estudiantes que se encuentran en un nivel puedan lograr mayores aprendizajes.

Describir la progresión en el desarrollo de los aprendizajes

Los Estándares de Aprendizaje ayudan a comprender el desarrollo de los aprendizajes al evidenciar su carácter progresivo y al explicitar la diversidad de logros alcanzados por las y los estudiantes.

De esta manera, entregan información que permite orientar la gestión curricular y pedagógica al interior de los establecimientos, y visibilizan la necesidad de diferenciar las oportunidades de aprendizaje para que todos los y todas las estudiantes puedan avanzar en el desarrollo de sus habilidades y conocimientos.

Dado que se elaboran Estándares de Aprendizaje para diferentes asignaturas y cursos, al hacer una mirada longitudinal de los estándares para una asignatura, se puede apreciar cómo progresan los aprendizajes a lo largo de los diferentes cursos del sistema escolar.

Servir de referentes para definir metas y compromisos en el establecimiento

Los Estándares de Aprendizaje fueron elaborados con una exigencia desafiante y, a la vez, alcanzable, para poder ser utilizados como referentes por todos los establecimientos del país.

De esta manera, al recibir información sobre el porcentaje de estudiantes que alcanza cada nivel, los equipos docentes pueden complementar la información interna que manejan sobre los logros de aprendizaje de sus estudiantes, para analizarlos, establecer metas y generar acciones más específicas. A su vez, los equipos pedagógicos tienen la posibilidad de monitorear con mayor detalle los avances y el cumplimiento de los objetivos comprometidos.

Interpretar los resultados obtenidos basándose en criterios nacionalmente acordados

Los Estándares de Aprendizaje definen los aprendizajes, medibles por medio de instrumentos estandarizados, que se consideran adecuados, elementales e insuficientes, de acuerdo con el currículum vigente y la realidad nacional. De esta manera, son referentes con los cuales contrastar los resultados que se obtienen según criterios nacionalmente acordados.

Para servir de referentes a todos los establecimientos, el proceso de elaboración consideró la revisión de evidencia empírica de lo que los y las estudiantes del país saben y son capaces de hacer. Asimismo, los Estándares de Aprendizaje fueron establecidos mediante un proceso sistemático de consultas y validaciones, y fueron evaluados y aprobados por el Consejo Nacional de Educación⁸.

Servir de insumo para el monitoreo que realiza el Sistema Nacional de Aseguramiento de la Calidad de la Educación

Los Estándares de Aprendizaje serán utilizados por la Agencia de Calidad para la categorización de los establecimientos educacionales que tienen Reconocimiento Oficial del Estado. Si bien los Estándares de Aprendizaje tendrán mayor ponderación en esta categorización, no serán el único insumo, ya que, con el fin de ampliar el concepto de calidad, también se considerarán los Otros Indicadores de Calidad que evalúan aspectos relacionados con el desarrollo personal y social de los y las estudiantes y con la eficiencia y equidad.

Asimismo, para llevar a cabo esta categorización, se tomarán en cuenta las características socioeconómicas y el nivel de vulnerabilidad de las y los estudiantes del establecimiento educacional.

⁸ Para mayores antecedentes sobre el proceso de elaboración, se sugiere consultar el informe de Fundamentos de los Estándares de Aprendizaje de 6º básico, disponible en www.curriculumenlinea.cl.



Estándares de Aprendizaje

Lectura 6° básico

En esta sección se presentan los Estándares de Aprendizaje de Lectura para 6° básico.

En primer lugar, se entrega una descripción general de cada uno de los tres Niveles de Aprendizaje, junto con los puntajes Simce asociados a ellos.

Posteriormente, se ofrece una descripción más detallada de los Niveles de Aprendizaje, en la que se especifican las habilidades y los conocimientos requeridos en cada uno.

Es importante señalar que el documento que determina lo que los y las estudiantes deben aprender son las Bases Curriculares, y que los Estándares de Aprendizaje aquí presentados constituyen una herramienta que rige a la evaluación externa a cargo de la Agencia de la Calidad de la Educación. Estos Estándares entregan información a los y las docentes sobre los logros alcanzados, lo cual permite focalizar y planificar el proceso de enseñanza. De esta manera, se espera que los profesores y las profesoras utilicen las Bases Curriculares para definir lo que las y los estudiantes deben aprender, y los Estándares de Aprendizaje para monitorear sus avances en las evaluaciones nacionales.

Estándares de Aprendizaje

Lectura

6º básico

Nivel de Aprendizaje Adecuado



Puntaje Simce: 279 puntos o más

Los y las estudiantes de sexto básico que alcanzan el Nivel de Aprendizaje Adecuado han adquirido las habilidades básicas de comprensión lectora definidas en las Bases Curriculares para el periodo evaluado⁹.

En la prueba Simce, muestran evidencia de que, al leer diversos textos apropiados para sexto básico, son capaces de alcanzar una comprensión global de un texto completo o de una sección de él, cuando aparecen varias ideas que compiten en importancia; integrar información presente en distintas partes del texto o establecer conclusiones sobre cualquier aspecto de un texto; secuenciar cronológicamente los eventos o pasos expuestos; realizar inferencias directas a partir de conexiones, tanto evidentes como sugeridas, en textos que presentan situaciones, vocabulario o temas que pudieran resultarles poco familiares; interpretar expresiones en lenguaje figurado poco familiares a partir de marcas textuales; localizar información explícita cuando aparecen varias ideas desarrolladas o información complementaria; reflexionar sobre la lectura para expresar opiniones fundamentadas que integran diversas ideas del texto o conocimientos previos; aplicar información para resolver tareas de mediana complejidad, y evaluar el aporte de informaciones o recursos gráficos al propósito del texto.

⁹El periodo evaluado corresponde a los cursos de 3º a 6º básico.

Nivel de Aprendizaje Elemental

Puntaje Simce: 233 puntos o más,
y menos de 279 puntos



Las y los estudiantes de sexto básico que alcanzan el Nivel de Aprendizaje Elemental han adquirido de manera parcial las habilidades básicas de comprensión lectora definidas en las Bases Curriculares para el periodo evaluado.

En la prueba Simce, muestran evidencia de que, al leer diversos textos apropiados para sexto básico, son capaces de alcanzar una comprensión global de un texto completo o de una sección de él, cuando el tema es evidente o único; integrar ideas cercanas, destacadas o repetidas en el texto, o establecer conclusiones sobre aspectos centrales del texto; secuenciar cronológicamente los eventos y pasos expuestos cuando estos son claramente distinguibles; realizar inferencias directas a partir de conexiones evidentes en textos que presentan situaciones, vocabulario o temas familiares para ellos y ellas; interpretar expresiones en lenguaje figurado de uso familiar; localizar información explícita fácil de ubicar; y reflexionar sobre la lectura para expresar opiniones fundamentadas en ideas del texto, y aplicar información para resolver tareas sencillas.

Nivel de Aprendizaje Insuficiente

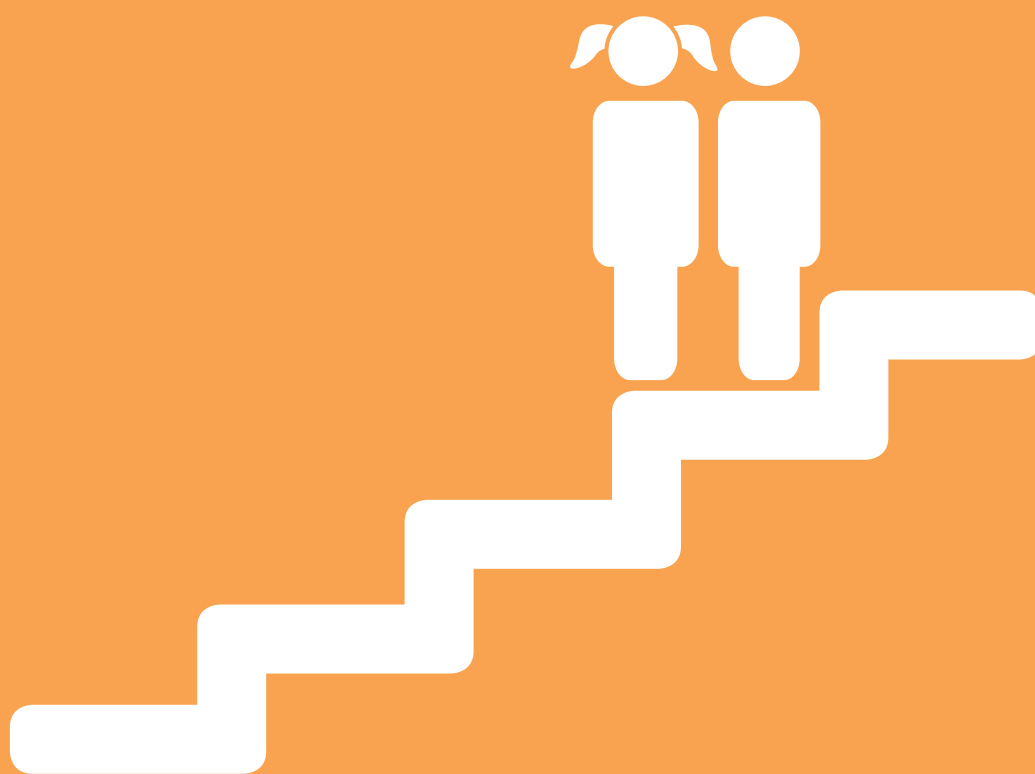
Puntaje Simce: menos de 233
puntos



Los y las estudiantes de sexto básico que se ubican en el Nivel de Aprendizaje Insuficiente no logran los aprendizajes requeridos para alcanzar el Nivel de Aprendizaje Elemental.

En la prueba Simce, muestran escasa evidencia de que, al leer diversos textos apropiados para sexto básico, son capaces de alcanzar una comprensión global de un texto completo o una sección de él, realizar inferencias directas claramente sugeridas, localizar información explícita fácil de ubicar, y reflexionar sobre la lectura para expresar una opinión fundamentada o para aplicar información.

Nivel de Aprendizaje
Adecuado



NIVEL DE APRENDIZAJE ADECUADO

En este nivel se ubican los y las estudiantes que en la prueba Simce demuestran que cumplen con los requisitos exigidos para alcanzar el Nivel de Aprendizaje Adecuado, así como aquellos y aquellas que logran aprendizajes que sobrepasan dichos requerimientos.

Las y los estudiantes cuyo desempeño se ubica en el Nivel de Aprendizaje Adecuado son capaces de leer textos con una dificultad apropiada para 6^o básico¹⁰ cuya estructura, tema, situaciones presentadas o lenguaje puedan ser poco familiares. Estas lecturas pueden presentar vocabulario y expresiones en lenguaje figurado que requieran previamente discriminar, inferir, interpretar o generalizar ideas. Asimismo, los textos pueden incluir recursos gráficos o símbolos de uso poco frecuente.

Al leer textos como los descritos, los y las estudiantes son capaces de reconocer de qué trata una lectura, descubrir relaciones implícitas y hacer inferencias para llegar a una conclusión. También pueden localizar información cuando aparecen varias ideas desarrolladas o información complementaria. Además, son capaces de reflexionar sobre los textos para expresar sus opiniones, aplicar una información en una tarea o evaluar si una información o recurso aporta al propósito del texto.

Específicamente:

- En relación con **interpretar y relacionar**, pueden efectuar una lectura de un nivel de interpretación que les permite establecer el tema del texto completo o de una sección de él, cuando aparecen varias ideas que compiten en importancia. También son capaces de relacionar e integrar información de distintas partes del texto y hacer inferencias para establecer conclusiones, o cuando esta tarea se dificulta por la localización de la información. Además, logran comparar información presente en distintas partes de un texto y secuenciar eventos o pasos expresados explícitamente y dispuestos de manera cronológica, cuando estos contienen información complementaria o no están destacados por marcas textuales. Asimismo, son capaces de hacer inferencias para establecer relaciones de causa o consecuencia cuando dicha relación requiere previamente discriminar ideas, hacer interpretaciones o generalizaciones. También pueden inferir intenciones, motivaciones, sentimientos o características de los personajes cuando estos se encuentran en situaciones poco familiares, e inferir el significado de palabras, frases y expresiones en lenguaje figurado de uso poco familiar, a partir de marcas textuales que aluden a su sentido. Finalmente, logran inferir la función de un fragmento de un texto o de símbolos o recursos gráficos de uso poco frecuente empleados en un texto.

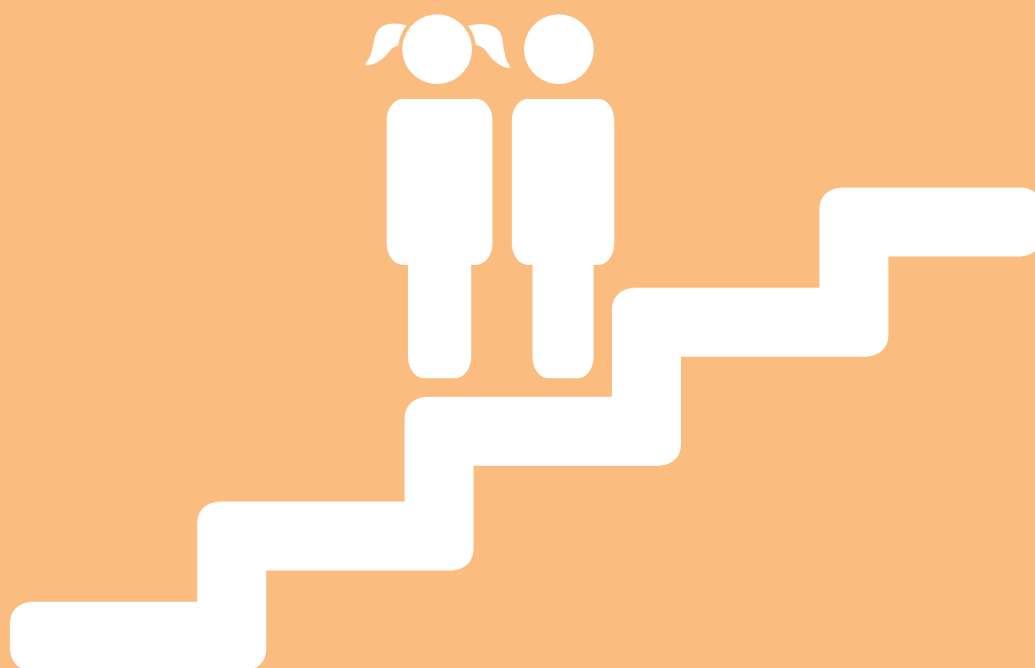
¹⁰En la página 22 del presente documento se entrega una descripción y la graduación de la dificultad de textos en comprensión lectora para 6^o básico y para los otros cursos que cuentan con Estándares de Aprendizaje.

-
- En relación con **localizar información**, son capaces de localizar información explícita cuando aparecen varias ideas desarrolladas o información complementaria que dificultan la ubicación de dicha información.
 - En relación con **reflexionar**, son capaces de aplicar información de un texto de tema poco familiar para resolver una tarea de mediana complejidad. Asimismo, pueden expresar una opinión sobre un texto o aspectos de este y fundamentarla, integrando diversas ideas del texto o conocimientos previos que dan cuenta de una comprensión global de este. Por último, logran evaluar si una información o un recurso gráfico aporta o no al propósito de un texto o de una sección de él.
-

Entre los y las estudiantes cuyo desempeño se ubica en el Nivel de Aprendizaje Adecuado, hay un grupo que, además de lograr los requisitos mínimos de este nivel, sobrepasa sustancialmente el puntaje mínimo exigido para alcanzarlo. La evidencia entregada por este grupo de estudiantes permite inferir que han desarrollado los objetivos estipulados en las Bases Curriculares de la siguiente manera:

- Con respecto a **interpretar y relacionar**, logran un nivel profundo de interpretación de lo leído. Debido a ello, son capaces de establecer relaciones más complejas entre informaciones difíciles de localizar o de inferir, o contenidos que se encuentran en textos que abordan temas más técnicos, poco familiares o cuya estructura, situaciones planteadas y contenido son novedosos para ellos y ellas.
- Con respecto a **localizar información**, pueden identificar distintos tipos de información explícita en diferentes partes de textos cuya estructura, organización y nivel de desarrollo de ideas son más complejos.
- Con respecto a **reflexionar**, son capaces de opinar sobre contenidos presentes en diferentes tipos de textos con fundamentos desarrollados a partir de la integración de la comprensión global del texto y de sus conocimientos previos. Además, logran evaluar y comparar distintos aspectos de un texto, ya sea de contenido o forma, considerando la información presente en él y el propósito comunicativo.

Nivel de Aprendizaje
Elemental



NIVEL DE APRENDIZAJE ELEMENTAL

En este nivel se ubican los y las estudiantes que en la prueba Simce demuestran que cumplen con los requisitos exigidos para alcanzar el Nivel de Aprendizaje Elemental, así como aquellos y aquellas que sobrepasan dichos requerimientos, pero cuyo desempeño no es aún suficiente para lograr las exigencias del Nivel de Aprendizaje Adecuado.

Las y los estudiantes de 6° básico cuyo desempeño se ubica en el Nivel de Aprendizaje Elemental, al leer textos con una dificultad apropiada para este curso¹¹, son capaces de establecer de qué trata lo leído cuando el tema es único o evidente. También pueden establecer distintos tipos de inferencias cuando se apoyan en marcas textuales, explicaciones o en sus conocimientos previos, en textos que presentan lenguaje familiar o recursos gráficos de uso frecuente. Asimismo, logran localizar información explícita fácil de encontrar, además de reflexionar sobre el texto para aplicar información al resolver una tarea sencilla o expresar opiniones fundamentadas con ideas presentes en el texto.

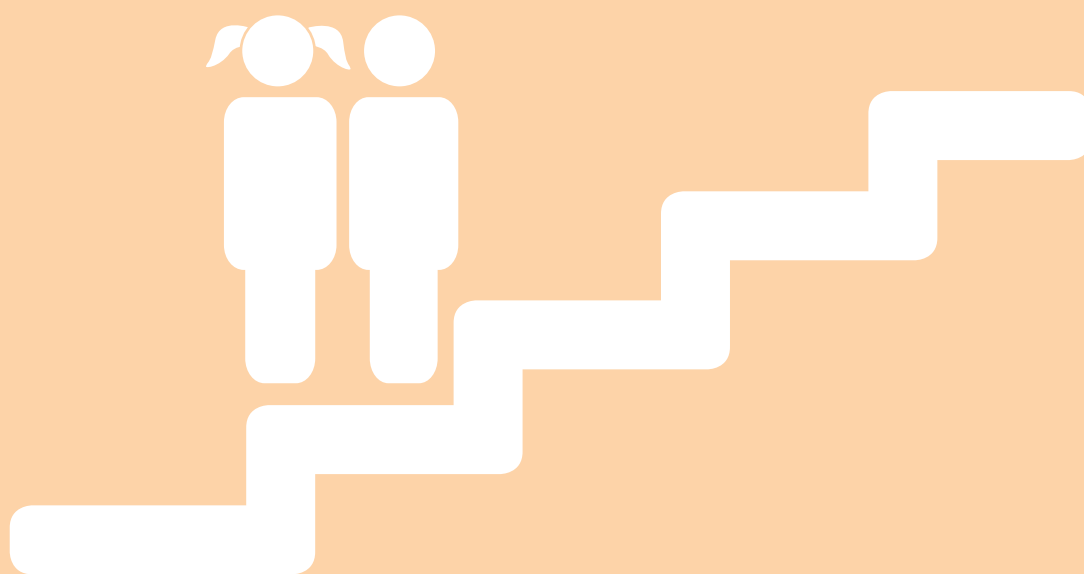
Específicamente:

- En relación con **interpretar y relacionar**, son capaces de determinar el tema de un texto completo o de una sección de él cuando este es único o evidente. Además, pueden establecer una conclusión sobre un aspecto central de un texto cuando las ideas que se relacionan se reiteran o están cercanas entre sí, cuando llegar a la conclusión se ve facilitado por la localización de la información que se debe relacionar o cuando se apela a conocimientos previos. También son capaces de comparar información en un mismo texto cuando hay marcas textuales que facilitan dicha comparación, y pueden secuenciar eventos o pasos expresados explícitamente y dispuestos de manera cronológica, cuando estos son claramente distinguibles porque no contienen información complementaria o están destacados por marcas textuales que orientan la secuencia. Asimismo, son capaces de hacer inferencias para establecer relaciones de causa o consecuencia directa de un hecho principal del texto cuando esto se ve facilitado por marcas textuales. También logran inferir intenciones, motivaciones, sentimientos o características de los personajes cuando estos se encuentran en situaciones familiares, e inferir significados de palabras, frases y expresiones en lenguaje figurado cuando se presentan ideas, explicaciones o sinónimos que se refieren de manera más evidente al sentido de ellas. Finalmente, pueden inferir la función de símbolos o recursos gráficos de uso frecuente empleados en un texto.
- En relación con **localizar información**, son capaces de localizar información explícita fácil de encontrar, debido a que se menciona reiteradamente, o bien, porque su ubicación o la presencia de marcas textuales facilitan la tarea.
- En relación con **reflexionar**, son capaces de aplicar información de un texto de tema familiar para resolver una tarea sencilla, y logran expresar una opinión de un texto y fundamentarla con ideas presentes en él.

¹¹ En la página 22 del presente documento se entrega una descripción y la graduación de la dificultad de textos en comprensión lectora para 6° básico y para los otros cursos que cuentan con Estándares de Aprendizaje.

Nivel de Aprendizaje

Insuficiente



NIVEL DE APRENDIZAJE INSUFICIENTE

En este nivel se ubican los y las estudiantes que, según su desempeño en la prueba Simce, no demuestran consistentemente que cumplen con los requisitos exigidos para alcanzar el Nivel de Aprendizaje Elemental, tanto aquellos y aquellas que están lejos de lograr dichos requerimientos como quienes están cerca de alcanzarlos.

Las y los estudiantes cuyo desempeño se encuentra en el Nivel de Aprendizaje Insuficiente pueden realizar algunas tareas básicas de lectura. Por lo general, son capaces de comprender la idea central de textos de dificultad apropiada cuando todo el texto gira en torno a ella o cuando existen claves evidentes, por ejemplo, cuando el título se refiere directamente al tema. Asimismo, logran localizar información cuando es fácil de identificar, y pueden llevar a cabo las tareas de interpretar, relacionar y reflexionar cuando se enfrentan a textos de sintaxis simple y de estructura y tema familiar.

Específicamente:

- En relación con **interpretar y relacionar**, son capaces de establecer conexiones simples entre elementos del texto que son fácilmente relacionables a causa de marcas textuales evidentes o reiteradas y que no requieren un dominio amplio de vocabulario. Se manejan solo a nivel de expresiones figuradas que no requieren mayor interpretación, pues corresponden a expresiones ampliamente conocidas que no necesitan de relacionar información del texto para comprenderlas.
- En relación con **localizar información**, pueden ubicar datos del texto e información explícita que aparece reiteradamente o que no compite con información similar. Asimismo, son capaces de localizar datos fácilmente identificables debido a que están destacados, ya sea gráficamente o por su ubicación.
- En relación con **reflexionar**, logran retomar información del texto para usarla en tareas que dependen de rutinas aprendidas o que son muy familiares. Además, son capaces de emitir opiniones basándose en su experiencia personal, que puede no tener relación con lo planteado en el texto.

Textos y ejemplos de preguntas

Lectura 6° básico

En esta sección se presentan textos y ejemplos de preguntas con el fin de facilitar la comprensión de los requerimientos para alcanzar cada Nivel de Aprendizaje, ilustrando lo que se espera que sepan y sean capaces de hacer las y los estudiantes en los respectivos niveles.

Dado que los Estándares de Aprendizaje de Lectura están contruidos sobre la base de que existe una relación entre la dificultad del texto y las habilidades que se deben manejar para la comprensión de este, en esta sección se entrega información para ayudar a comprender de manera más profunda dicha relación. Así, se incluye una descripción de la dificultad de los textos de 4° básico a 2° medio, para poder observar su progresión; además, se explican los criterios a partir de los cuales fueron elaboradas dichas descripciones.

DIFICULTAD DE LOS TEXTOS EN **COMPRENSIÓN LECTORA**

El objetivo de la información presentada a continuación es ofrecer referencias para ayudar a entender los Estándares de Aprendizaje de Lectura y su uso en el contexto de la evaluación de la comprensión lectora. Por esta razón, tanto las descripciones como los criterios presentados en este documento están diseñados para ilustrar la dificultad de los textos vinculados a evaluación de la comprensión lectora en un determinado nivel y no textos relacionados con lecturas que tengan otros propósitos.

Las descripciones abordadas en esta sección responden a la expectativa curricular de los textos apropiados para cada nivel. No obstante, dada la diversidad de lectores y lectoras, es necesario señalar que en la práctica pedagógica es posible trabajar textos con distintos niveles de dificultad en un mismo curso. Es muy importante ir profundizando la comprensión lectora a medida que avanza el desarrollo de las y los estudiantes, complejizando tanto los textos como sus análisis e interpretaciones.

Para describir los textos leídos en cada curso han sido considerados los criterios que se detallan a continuación, los que surgen del trabajo empírico con textos vinculados a la evaluación del desempeño en lectura.

Criterios asociados a la dificultad de textos

- **Temas y situaciones abordados por el texto:** se refiere a los temas, contenidos y situaciones planteados en los textos y su grado de acercamiento a las experiencias previas (de mundo o de lectura) de los y las estudiantes. Así, se entiende que son más complejos los textos que presentan contenidos o situaciones alejados del conocimiento de mundo y las experiencias de quien lee, mientras que son más sencillos aquellos que abordan temas más familiares¹².
- **Ideas planteadas en el texto:** considera, por una parte, la cantidad y variedad de información que se incluye en el texto sobre un tema y, por otra, qué tan explícitas están planteadas las ideas. Se entiende que un texto es más complejo cuando incorpora información variada y específica y detalles, mientras que uno más fácil aborda de manera más general el tema. De la misma forma, un texto más difícil supone una cantidad mayor de inferencias para su comprensión, lo que obliga a quien lee a rastrear e interpretar marcas textuales¹³. Un texto más sencillo emplea distintos recursos para evidenciar las ideas¹⁴.

¹² La familiaridad de un texto se relaciona con lo conocido por los y las estudiantes debido a sus experiencias personales (lo que conocen de sí mismos y sí mismas y de los otros) y a su enciclopedia (lo que conocen del mundo).

¹³ Las marcas textuales corresponden a elementos lingüísticos y no lingüísticos que funcionan como claves o pistas para la lectura y que ayudan a la comprensión del texto. Estas marcas pueden ser sinónimos, antónimos, palabras en negritas, subrayadas o en cursivas, y también marcadores textuales y modalizadores (por ejemplo, de opinión: “a mi juicio”, “a mi/su entender”, “Él/yo cree/o”), entre otros recursos.

¹⁴ Por ejemplo, explicitar las ideas al comienzo del párrafo.

-
- **Estructura del texto:** se relaciona con el grado de complejidad de la estructura del texto, considerando los modelos típicos o prototípicos¹⁵ de su género o tipología conocida por los y las estudiantes en sus experiencias previas de lectura. Se entiende que los textos más difíciles tienden a alejarse de la estructura típica (por ejemplo, mezclando secuencias discursivas o mostrando organizaciones de ideas poco convencionales), mientras que los más sencillos tienen estructuras más comunes.
 - **Aspectos gramaticales del texto:** considera, por una parte, la complejidad de las estructuras oracionales del texto dadas por la presencia de oraciones subordinadas¹⁶ y, por otra, los mecanismos de correferencia¹⁷ empleados en el texto. Así, se entiende que un texto es más difícil si presenta abundantes oraciones subordinadas, mientras que uno más sencillo maneja estructuras simples. De la misma forma, un texto más complejo emplea mecanismos de correferencia que exigen la atención del lector o la lectora para rastrear los referentes, mientras que uno más simple evidencia o repite los referentes.
 - **Lenguaje del texto:** se vincula con el vocabulario empleado y el uso del lenguaje figurado. Así, se entiende que un texto más complejo usa vocabulario técnico o poco frecuente, mientras que uno más fácil incluye menos vocabulario de este tipo u ofrece contextos evidentes para iluminar su sentido. De la misma forma, un texto será más complejo si su comprensión pasa por la interpretación de expresiones en lenguaje figurado.

Graduación de la dificultad de los textos

A continuación, se presentan descripciones de textos orientados desde las Bases Curriculares y que se consideran adecuadas para evaluar habilidades relacionadas con comprensión lectora para los niveles de 4º, 6º y 8º básico y 2º medio. Además, cabe señalar que al seleccionar lecturas asociadas a la evaluación de la comprensión es importante considerar la pertinencia a la edad y etapa de desarrollo de las y los estudiantes. Sin embargo, el criterio de qué tan motivante pueda resultar la lectura no fue incluido en esta oportunidad, pues se entiende que aquella debería ser una característica transversal a las lecturas en el contexto educativo.

Las descripciones desarrolladas fueron diseñadas según los criterios explicados anteriormente. En este sentido, es importante tener en cuenta que hay algunos que no varían determinadamente entre los cursos, mientras que otros sí sufren modificaciones.

Finalmente, vale decir que los y las docentes también manejan un criterio respecto de qué tan difícil puede ser un texto para sus estudiantes, dado que conocen las características particulares de sus cursos. Con todo, las descripciones ofrecidas abordan los rasgos que comparten, en general, los textos de un curso determinado.

¹⁵ Los modelos típicos se refieren a textos que siguen la estructura más común o canónica. Por ejemplo, en el caso de una noticia, la estructura canónica incluye epígrafe, título, bajada, lead o entrada, cuerpo y cierre, y se trata de una estructura más bien conocida por los y las estudiantes, dado que se ve con frecuencia en clases.

¹⁶ Las oraciones subordinadas dependen estructuralmente de otra oración y pueden cumplir distintas funciones. Por ejemplo, *La película que vimos ayer fue premiada*, o bien, *Encontré ese libro cuando fuimos juntos a pasear*.

¹⁷ La correferencia es un mecanismo de la lengua mediante el cual se emplean distintos términos o expresiones para referirse a un mismo elemento dentro del texto.

4º básico

En cuarto básico, la mayoría de las lecturas abordan temas familiares, aunque puede darse que algunas secciones de los textos presenten situaciones y problemáticas novedosas, o bien, aborden temas o contenidos poco familiares.

Por otra parte, incorporan, en algunas secciones, información o detalles para desarrollar o profundizar algún aspecto del contenido. Asimismo, las ideas principales se infieren gracias a marcas textuales evidentes.

Además, dichos textos organizan sus ideas en estructuras convencionales y conocidas respecto de las tipologías o géneros vistos en experiencias previas de lectura. Por ejemplo, los textos narrativos literarios presentan sus acontecimientos en un orden típico de inicio, nudo, desarrollo y desenlace.

En cuanto a sus aspectos gramaticales, en general, presentan una sintaxis relativamente compleja, caracterizada por la presencia, en ocasiones, de oraciones subordinadas. Asimismo, se emplean mecanismos de correferencia evidentes y repeticiones de elementos que orientan la lectura.

Finalmente, el lenguaje se caracteriza por la presencia de vocabulario de uso frecuente. Las palabras de uso poco frecuente son contextualizadas de manera evidente para clarificar su significado. Además, el lenguaje se adecua al uso familiar de los y las estudiantes e incorpora expresiones en lenguaje figurado cuyo sentido es evidente.

6º básico

En sexto básico, por lo general, las lecturas son familiares a las experiencias previas de los y las estudiantes, aunque en ocasiones los contenidos presentados en los textos divergen de dichas experiencias, ya sea porque abordan temas poco familiares o porque presentan situaciones o problemáticas novedosas para ellos y ellas.

Por otra parte, incorporan, en ocasiones, información y detalles para desarrollar o profundizar algunos aspectos del contenido. Asimismo, las ideas principales se pueden inferir gracias a marcas textuales evidentes o relativamente evidentes.

Además, dichos textos organizan sus ideas en general, en estructuras relativamente simples, aunque puede presentarse alguno que presente una estructura menos convencional respecto de los géneros conocidos en experiencias previas de lectura. Por ejemplo, en el caso de los textos narrativos literarios, pueden incluirse juegos temporales entre la narración y la historia o narradores complejos o múltiples; o bien, en textos discontinuos, pueden emplearse algunos recursos o disposiciones que suponen una comprensión de la forma de organizar para comprender la información.

En cuanto a sus aspectos gramaticales, en general, tienen una sintaxis relativamente compleja, caracterizada por el uso de algunas oraciones subordinadas. Asimismo, se emplean algunos mecanismos de correferencia, como sinonimia, hiperonimia y pronominalización, que permiten el reconocimiento de sus referentes.

Por último, el lenguaje de los textos en este nivel se caracteriza por la presencia de algunas palabras de uso poco frecuente o poco familiares para las y los estudiantes, pero la lectura ofrece contextos que permiten inferir los significados de dichos términos. Además, los textos incorporan algunas expresiones en lenguaje figurado relativamente sencillas.

8° básico

En octavo básico, por lo general, las lecturas son familiares a las experiencias previas de los y las estudiantes, aunque algunas lecturas divergen de dichas experiencias, ya sea porque abordan temas y contenidos poco familiares o porque presentan situaciones o problemáticas novedosas para ellos y ellas.

Por otra parte, las lecturas incorporan, en ocasiones, variada información y detalles para desarrollar o profundizar aspectos del contenido. Asimismo, las ideas principales no siempre son explícitas, lo que implica que las y los estudiantes deberán inferirlas acudiendo a diversas marcas textuales.

Además, dichos textos organizan sus ideas, en general, en estructuras relativamente simples, aunque puede presentarse alguno que tenga una estructura poco convencional respecto de las tipologías o géneros conocidos en experiencias previas de lectura. Por ejemplo, en el caso de los textos narrativos literarios, puede incluirse alguna fractura temporal sencilla o cambios de voces narrativas, o bien, en los textos discontinuos, pueden emplearse formas novedosas de presentar la información.

En cuanto a sus aspectos gramaticales, en general, los textos tienen una sintaxis relativamente compleja, caracterizada por el uso de oraciones subordinadas. Asimismo, en el texto se emplean algunos mecanismos de correferencia relativamente sencillos que permiten rastrear sus referentes.

Por último, el lenguaje de los textos en este nivel se caracteriza por la presencia de algunas palabras de uso poco frecuente o poco familiares para los y las estudiantes, pero la lectura ofrece contextos que permiten inferir fácilmente los significados de dichos términos. Además, los textos incorporan expresiones en lenguaje figurado que complementan el sentido de la lectura.

2° medio

En segundo medio, las lecturas divergen frecuentemente de las experiencias previas de las y los estudiantes, tanto porque abordan temas y contenidos poco familiares como porque presentan situaciones o problemáticas novedosas para ellas y ellos, aunque algunas pueden ser más familiares que otras.

Por otra parte, las lecturas incorporan variada información y detalles para desarrollar o profundizar el contenido. Asimismo, las ideas principales suelen estar implícitas, lo que implica que los y las estudiantes deberán inferirlas acudiendo a diversas marcas textuales.

Además, dichos textos organizan sus ideas, en general, en estructuras complejas o poco convencionales respecto de las tipologías o géneros conocidos en experiencias previas de lectura. Por ejemplo, en textos expositivos, pueden mezclarse distintas secuencias discursivas, o bien, en los textos narrativos literarios, pueden emplearse fracturas temporales o cambios de voces narrativas.

En cuanto a sus aspectos gramaticales, los textos leídos muestran una sintaxis compleja, caracterizada por la presencia de variadas oraciones subordinadas y ramificadas. Asimismo, en el texto se utilizan distintos mecanismos de correferencia (por ejemplo, el uso de sinónimos y pronombres) que exigen la atención del lector o la lectora para rastrear sus referentes.

Por último, el lenguaje de los textos en este nivel se caracteriza por la presencia de palabras de uso especializado o poco frecuentes y, por lo general, estas son relevantes para comprender el sentido de la lectura, por lo que se debe inferir sus significados a partir de sus contextos. Además, algunos textos incorporan expresiones en lenguaje figurado que inciden en la comprensión del sentido de la lectura.

Texto 1

LOS LAGARTOS ESPINOSOS

El curioso demonio espinoso (*Moloch horridus*) es el único representante de su género y uno de los miembros de aspecto más extraño de su familia. Lo más increíble de este pequeño reptil, que vive en los parajes desérticos y semidesérticos de Australia, es que su piel absorbe el agua y la conduce hasta la boca. Nunca necesita agachar la cabeza para beber.

Cuando el ambiente está húmedo o cuando llueve, el agua que moja al demonio espinoso comienza a avanzar por su cuerpo hasta que llega a la boca gracias a un sistema de pequeñísimos canales ubicados entre las escamas.

El mismo mecanismo comienza a funcionar cuando el demonio espinoso mete las patas en un charco de agua: el líquido sube por los pequeños canales y recorre el cuerpo hasta depositarse en su boca.

El demonio espinoso es muy pequeño, no mide más de 20 centímetros. Además, es longevo; puede llegar a vivir hasta 20 años. Coloca entre tres y diez huevos, que se rompen a los tres o cuatro meses. Y, aunque parece peligroso, no reviste ninguna amenaza para los seres humanos.

Cuando siente que va a ser atacado, coloca la cabeza entre sus patas delanteras y se camufla cambiando de color. Así, lo que ve su depredador es una especie de bola con espinas muy poco apetecible.

Una característica que comparten todos los lagartos espinosos es que se alimentan de hormigas. Es decir, son "mirmecófagos". Pero, como las hormigas son tan pequeñas y tienen tan pocos nutrientes, estos reptiles deben comer entre 600 y 3000 hormigas diarias para alimentarse bien.



Fundación Astoreca. (2010). En *Curiosidades del mundo y de la naturaleza*. Santiago. Adaptación con fines pedagógicos.

Texto 1: LOS LAGARTOS ESPINOSOS

1. Según el texto, ¿qué es lo más increíble del lagarto espinoso?

- A. Que vive en el desierto más caluroso de Australia.
- B.** Que bebe agua absorbiéndola con su cuerpo.
- C. Que devora más de 3000 hormigas diarias.
- D. Que es el reptil más pequeño del mundo.

NIVEL DE APRENDIZAJE ELEMENTAL

► Se espera que las y los estudiantes cuyo desempeño se ubica en el Nivel de Aprendizaje Elemental respondan esta pregunta.

Se requiere establecer una conclusión sobre un aspecto central del texto, cuando las ideas que se relacionan, están cercanas entre sí, o son fáciles de localizar. En este caso, la conclusión se ve facilitada porque la información se reitera en los tres primeros párrafos y hay una marca textual en el primero de ellos: “Lo más increíble”.

2. ¿Qué significa que los lagartos sean “mirmecófagos”?

- A. Que comen huevos.
- B.** Que comen hormigas.
- C. Que viven en zonas calurosas.
- D. Que viven donde hay poca agua.

NIVEL DE APRENDIZAJE INSUFICIENTE

► La mayoría de los y las estudiantes cuyo desempeño se encuentra en el Nivel de Aprendizaje Insuficiente responde esta pregunta.

Específicamente, se requiere inferir el significado de una palabra a partir de ideas que se refieren directamente a su sentido. En este caso, la tarea se facilita porque la expresión se encuentra entre comillas y se presenta el conector “es decir”, que evidencia la relación entre el término y su explicación.

Texto 2

La Nariz y los Ojos

Púsose la nariz mal humorada
y dijo a los dos ojos:
—Ya me tienen ustedes aburrida
cargando los anteojos.

Para mí no se han hecho. Que los sude
el que por ellos mira—
y diciendo y haciendo se sacude,
y a la calle los tira.

Su dueño sigue andando, y como es miope,
da un tropezón, y cae,
y la nariz aplástase...

Sirviendo a los demás frecuentemente
se sirve uno a sí mismo;
y siempre cuesta caro el imprudente.
Selvático egoísmo.

Pombo, R. (1999). "La nariz y los ojos". En *Fábulas de América*. Santiago: Andrés Bello.
Adaptación con fines pedagógicos.

Texto 2: LA NARIZ Y LOS OJOS

1. ¿Por qué la nariz se puso mal humorada?

- A. Porque los ojos se burlaron de ella.
- B. Porque tiró los anteojos a la calle.
- C. Porque se aplastó contra el suelo.
- D.** Porque le molestaba sostener los anteojos.

NIVEL DE APRENDIZAJE
INSUFICIENTE

► La mayoría de los y las estudiantes cuyo desempeño se encuentra en el Nivel de Aprendizaje Insuficiente responde esta pregunta.

Específicamente, se requiere inferir la causa directa de un hecho que corresponde a una idea central del texto. En este caso, la tarea se ve facilitada porque se trata de un poema narrativo que aborda un tema familiar para las y los estudiantes y porque la información para determinar la causa se encuentra concentrada en la primera estrofa: “Púsose la nariz mal humorada” y “–Ya me tienen ustedes aburrida / cargando los anteojos”.

2. ¿Por qué se tropieza el dueño de los anteojos?

- A.** Porque no ve bien.
- B. Porque es imprudente.
- C. Porque está muy sudado.
- D. Porque le molesta su gran nariz.

NIVEL DE APRENDIZAJE
ELEMENTAL

► Se espera que las y los estudiantes cuyo desempeño se ubica en el Nivel de Aprendizaje Elemental respondan esta pregunta.

Se requiere inferir la causa directa de un hecho principal del texto, cuando esto se ve facilitado por conocimientos previos o por marcas textuales. En este caso, el poema narra la historia de una nariz que bota unos lentes y hace caer a una persona, hecho central del poema cuya causa se pregunta. Además, la relación entre “tropezarse” y “caerse” se facilita por el conocimiento previo de que alguien que necesita anteojos puede caerse porque no ve bien sin ellos.

Texto 3

BESTIARIO

Un bestiario es, en la literatura medieval, una colección de relatos, descripciones e imágenes de animales reales o fantásticos. Durante la Edad Media, este tipo de compilación se hizo famoso. Entonces, circulaban volúmenes en los que se describían animales, plantas e incluso rocas. Los bestiarios suelen describir e ilustrar al animal o planta en cuestión. A veces, también, presenta información extra y alguna historia o moraleja. A continuación, te presentamos un ejemplo de un bestiario chileno, hecho a partir de nuestra mitología.

ALICANTO



Características:

- ❖ Es un pájaro de gran belleza, con alas de color metálico, patas con grandes garras y pico encorvado.
- ❖ Proviene del Norte de Chile y vive en las montañas de minerales.
- ❖ Se alimenta de oro y plata.

Poderes:

- ❖ Su cuerpo y sus ojos brillan en la oscuridad, porque se alimenta de metales.
- ❖ Se posa en los lugares donde haya mucha riqueza de oro y plata.
- ❖ Pone huevos de oro o plata, gracias a su tipo de alimentación.

MILLALOBO



Características:

- ❖ Criatura mitad lobo y mitad humano. Su cara es una mezcla de los dos.
- ❖ Tiene piel dorada como el oro.
- ❖ Habita en el fondo del mar y es el señor de las aguas.
- ❖ Su misión es sembrar pescados y mariscos para que los pesque el hombre, cuidar y guiar a los muertos que produce el mar.

Poderes:

- ❖ Es el señor de todos los mares y controla a todos los seres reales y legendarios que ahí viven, como El Cuero, La Pincoya (su hija), la Vaca Marina, entre otros.
- ❖ Se dice que creó el barco fantasma Caleuche, para guiar a los muertos.

PINCOYA



Características:

- ❖ Es hija del Millalobo.
- ❖ Tiene la forma de una dulce joven de largos cabellos rubios, que viste con algas de mar.

Poderes:

- ❖ Ayuda a su padre a sembrar pescados y mariscos, danzando en el mar y en la tierra. Si lo hace en el mar, habrá muchos peces y mariscos; si lo hace en la tierra, es una mala señal, porque no será una buena pesca.
- ❖ Traslada a los muertos del mar hacia el Caleuche.

ANCHIMALLÉN



Características:

- ❖ Ser con forma de niño pequeño. Si está cerca, se escucharía como un llanto de guagua.
- ❖ Se alimenta de leche, sangre o miel.
- ❖ Su misión principal es obedecer y proteger a su dueño.
- ❖ Se dice que es criado por los mapuches para cuidar a sus animales y se hereda de generación en generación.

Poderes:

- ❖ Se transforma en una esfera de luz, que aparece pronto y luego se desvanece.
- ❖ Si alguien lo viera, el Anchimallén utilizaría su luz para confundirlo, dejándolo aturdido e incluso ciego.

Cal y Canto. (2011). En *Amo leer. Antología ilustrada de textos informativos*. Santiago. Adaptación con fines pedagógicos.

1. Según lo leído, ¿en qué se parecen Anchimallén, Pincoya y Millalobo?

- A. Viven en el fondo del mar.
- B. Hablan con los seres humanos.
- C. Se convierten en otras criaturas.
- D.** Tienen características humanas.

NIVEL DE APRENDIZAJE
ELEMENTAL

► Se espera que las y los estudiantes cuyo desempeño se ubica en el Nivel de Aprendizaje Elemental respondan esta pregunta.

Se requiere comparar información de distintas partes de un texto, pero destacada por marcas textuales. En este caso, la información solicitada se encuentra al inicio de la sección "Características" (destacada en negritas) y, por su parte, las ilustraciones también reiteran los rasgos humanos.

2. Según el texto, ¿cuál es la misión principal de Anchimallén?

- A. Cuidar a los animales de los mapuches.
- B. Transformarse en una esfera de luz.
- C.** Obedecer y proteger a su dueño.
- D. Confundir a la gente.

NIVEL DE APRENDIZAJE
ADECUADO

► Se espera que los y las estudiantes cuyo desempeño se ubica en el Nivel de Aprendizaje Adecuado respondan esta pregunta.

Se requiere localizar información explícita cuando aparecen varias ideas desarrolladas o información complementaria que dificultan la tarea. En este caso, además de la misión principal, aparece otra información complementaria que puede competir y que se debe discriminar (cuidar a los animales de los mapuche).

3. Según el texto, ¿qué significa la danza de la Pincoya sobre la tierra?

- A. Que habrá mal clima.
- B. Que habrá buen clima.
- C. Que será mala la pesca.
- D. Que será buena la pesca.

NIVEL DE APRENDIZAJE
ELEMENTAL

► Se espera que las y los estudiantes cuyo desempeño se ubica en el Nivel de Aprendizaje Elemental respondan esta pregunta.

Se requiere establecer una conclusión cuando las ideas que se relacionan están cercanas entre sí o son fáciles de localizar. En este caso, la información por relacionar se encuentra concentrada en el primer punto de la sección "Poderes" y las ideas "mala señal" y "no será una buena pesca" están cercanas.

Texto 4

El mito de Dafne y la corona de laureles

Dafne, una muchacha hija del río Peneo, fue el primer amor de Febo. No fue el azar quien encendió en él el amor por Dafne, sino la cólera de Cupido, hijo de Venus. Febo había visto un día a Cupido jugando con el arco y las flechas, y le criticó que usara armas para crear relaciones amorosas, pues pensaba que estas solo debían servir en hazañas gloriosas. Cupido, ofendido por las palabras de Febo, quiso demostrarle que, por más poderosas que hayan sido sus flechas, más fuertes eran las del amor.

Irritado entonces, subió a la cima del monte Parnaso. Llevaba en su mano dos flechas, una de oro y afilada punta, que produce amor en aquel en quien se clave; la otra de plomo y sin punta, que ahuyenta este sentimiento a quien la recibe. Con la primera hirió a Febo; con la segunda, a Dafne. Inmediatamente, Febo sintió un amor intenso por la bella muchacha. Ella, en cambio, hasta del nombre del amor huía.

Dafne vivía en el bosque, dedicada a la caza, sin hacer caso de joyas o vestidos, ni de los jóvenes que la cortejaban. Muchas veces su padre le pidió que aceptara un esposo y le diera nietos. Ella, a su vez, le suplicaba que le permitiera vivir en soltería permanentemente.

Pero el amor de Febo por Dafne no hacía sino crecer. Su pecho ardía de pasión, como arden los campos de trigo una vez retiradas las espigas; o como el bosque donde alguien, por descuido, dejó sin apagar un fuego. Febo se quedaba extasiado ante sus ojos, que resplandecían como estrellas; ante su boca, que tanto deseaba besar; ante sus blancos brazos y sus formas, que adivinaba bajo las ropas. Deseaba acercarse a ella, pero Dafne huía de él como oveja huye del lobo y la paloma del águila. Le rogaba él entonces que se detuviera, no fueran las zarzas a herir sus hermosas piernas, y le hacía ver que no era un vulgar pastor quien la deseaba, sino un dios poderoso, hijo de Júpiter, capaz de revelar el futuro y de curar las enfermedades con el poder de las hierbas. Pero no servía para nada: Dafne huía aterrorizada, aumentando con ello aún más el amor de Febo.

Un día corrían veloces por los montes; él, con la esperanza de alcanzarla; ella, por temor a ser alcanzada. Pero el amor da siempre alas al enamorado, y Dafne sentía el aliento de Febo sobre su cabeza. Entonces ella, dirigiéndose a las aguas del Peneo, su padre, dijo así, suplicando:

—Ayúdame, padre. Si también los ríos son dioses y, como ellos, pueden hacer cosas maravillosas, cambia mi figura, que es la causa de la desgracia que me aflige.

Apenas terminó su súplica, un extraño adormecimiento se apoderó de ella. Su cuerpo se cubrió de una delgada corteza; sus pies, antes tan veloces, se hicieron raíces que se hundían en el suelo; sus cabellos se transformaron en hojas, sus brazos en ramas, su cabeza en la frondosa copa de un árbol. Rápidamente se había convertido en un hermoso laurel. Pero aun así la seguía amando Febo. Estrechando entre sus brazos el tronco aún palpitante, besaba una y otra vez la madera que, todavía ahora, se resistía y quería huir de él. Al fin, le dijo lo siguiente:

—Está bien. Si no puedes ser mi esposa, te amaré para siempre como mi árbol eternamente joven y los héroes serán coronados con tus ramas.

Y por eso, desde entonces, la corona de laurel acompaña a los jóvenes que triunfan en los juegos deportivos, como símbolo de sus hazañas.



Piña, J. A. & Recabarren, M. (2011). *Un viaje por las letras. Antología literaria*. Santiago de Chile: Alfaguara infantil. Adaptación con fines pedagógicos.

1. En el comienzo de la historia, ¿qué piensa Febo del amor?

- A. Piensa que es algo inalcanzable.
- B. Piensa que es algo que da miedo.
- C. Piensa que es algo que vale poco.
- D. Piensa que es algo digno de admiración.

NIVEL DE APRENDIZAJE
ADECUADO

► Se espera que las y los estudiantes cuyo desempeño sobrepasa sustancialmente el puntaje y los requisitos del Nivel de Aprendizaje Adecuado respondan esta pregunta.

Específicamente, implica establecer una conclusión cuando previamente es necesario discriminar, inferir, interpretar o generalizar ideas. En este caso, aunque la información se encuentre en el primer párrafo (lo que podría ser fácil de reconocer), es necesario interpretar previamente que Febo pensaba que el amor no era “glorioso” (pensaba que las armas eran para hazañas “gloriosas”), por lo tanto, se debe inferir que piensa lo contrario, lo que dificulta llegar a la conclusión.

2. ¿Para qué Cupido les lanzó unas flechas a Dafne y a Febo?

- A. Para ayudar a Dafne a escapar.
- B. Para que Dafne se enamorara de Febo.
- C. Para demostrarle a Febo el poder de sus flechas.

NIVEL DE APRENDIZAJE
ELEMENTAL

► Se espera que los y las estudiantes cuyo desempeño se ubica en el Nivel de Aprendizaje Elemental respondan esta pregunta.

Se requiere inferir la causa directa de un hecho principal del texto, cuando esto se ve facilitado por marcas textuales. En este caso, la causa es el motor principal del conflicto, lo cual se señala en el primer párrafo, en que se dice que Cupido se ofende por lo dicho por Febo y por eso quiere demostrarle que sus flechas de amor son más poderosas.

Texto 4: EL MITO DE DAFNE Y LA CORONA DE LAURELES

3. Según lo leído, ¿qué quiere decir la expresión “[...] el amor da siempre alas al enamorado”?

- A. Que hace feliz al enamorado.
- B. Que hace veloz al enamorado.
- C. Que hace sufrir al enamorado.
- D. Que hace inalcanzable al enamorado.

NIVEL DE APRENDIZAJE
ADECUADO

► Se espera que las y los estudiantes cuyo desempeño se ubica en el Nivel de Aprendizaje Adecuado respondan esta pregunta.

Se requiere inferir el significado de una expresión en lenguaje figurado de uso poco familiar. En este caso, inferir el significado de la expresión se dificulta porque se debe considerar la clave de lectura de que los personajes corrían “veloces” por el bosque y que Febo estaba a punto de alcanzar a Dafne en la carrera (ella “sentía el aliento de Febo sobre la cabeza”) para interpretar que el sentido de “alas” alude a la velocidad y no a como podría pensarse otras ideas en torno al símbolo, como “libertad”.

4. ¿Crees que fue una buena solución para Dafne convertirse en laurel?

Ejemplo respuesta A

Sí x

No ___

¿Por qué? Justifica con información del texto.

Porque ella quería vivir en la soltería eternamente y Febo con su amor no la dejaba ser libre y por eso le pidió a Peneo que la ayudara, que cambiara su figura para poder vivir en la soltería eternamente como ella deseaba.

Ejemplo respuesta B

Sí ___

No x

¿Por qué? Justifica con información del texto.

Porque Febo la sigue queriendo, porque el amor que él tenía con ella era intenso, tal vez Dafne es un laurel, pero como Febo esta enamorada de ella, dijo: Si no puedes ser mi esposa, te amaré para siempre como mi árbol eternamente joven, en realidad no estaría sola, como ella quería.

NIVEL DE APRENDIZAJE
ADECUADO

► Se espera que los y las estudiantes cuyo desempeño se ubica en el Nivel de Aprendizaje Adecuado respondan esta pregunta.

Se requiere expresar una opinión y fundamentarla integrando diversas ideas del texto que dan cuenta de una comprensión global de él. En este caso, se relacionan distintas ideas del texto -como el deseo de soltería de Dafne y su petición a Peneo, en oposición al deseo de Febo- para fundamentar la respuesta positiva a la pregunta.

NIVEL DE APRENDIZAJE
ADECUADO

► Se espera que los y las estudiantes cuyo desempeño se ubica en el Nivel de Aprendizaje Adecuado respondan esta pregunta.

Se requiere expresar una opinión y fundamentarla integrando diversas ideas del texto que dan cuenta de una comprensión global de él. Concluye la inutilidad de la solución apoyándose en la idea del enamoramiento de Febo, las características de ese enamoramiento (el amor que él tenía con ella era intenso) y la respuesta de Febo frente al nuevo acontecimiento (seguir amando al árbol de Laurel).

Texto 5

El invierno

Sábado por la tarde.
Son las cuatro.

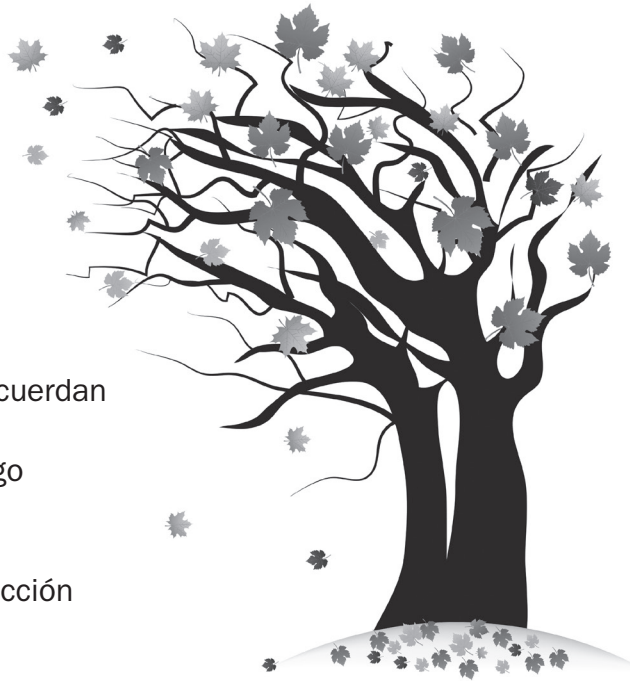
En la mesa dos tazas de café
y en la televisión un videojuego.

Mientras los padres hablan y recuerdan
historias del pasado,
un luchador derrota a su enemigo
y pasa la pantalla.

La mano inteligente de la calefacción
acaricia los libros de la casa,
las cortinas de paño,
el equipo de música,
los almohadones rojos del sofá
donde se duerme el gato de la tarde.

Las cinco campanadas del reloj
guardan ecos de lana
y pasos muy tranquilos
de perro San Bernardo.

En la calle hace frío,
mucho frío.
Detrás de la ventana pasa el viento.



Rodríguez, A. O., Beuchat, R. C. & Gutiérrez, F. P. (2011). *Rumbo a la lectura*. Santiago: Liberalia.

1. ¿Cuánto tiempo transcurre en este poema?

- A. Un día.
- B. Una hora.**
- C. Una semana.
- D. Una estación del año.

NIVEL DE APRENDIZAJE
ADECUADO

► Se espera que las y los estudiantes cuyo desempeño sobrepasa sustancialmente el puntaje y los requisitos del Nivel de Aprendizaje Adecuado respondan esta pregunta.

Específicamente, se requiere establecer una conclusión a partir de ideas ubicadas en distintas partes del texto o que son difíciles de localizar. En este caso, al comienzo del poema es necesario inferir que la expresión “Son las cuatro” alude a la hora y luego interpretar con ello que las “cinco campanas del reloj” se refieren al paso de una hora.

2. En el poema, ¿en dónde aparece el luchador que derrota a su enemigo?

- A. En la calle fría.
- B. En un videojuego.**
- C. En las historias de los padres.
- D. En un programa de televisión.

NIVEL DE APRENDIZAJE
ADECUADO

► Se espera que los y las estudiantes cuyo desempeño se ubica en el Nivel de Aprendizaje Adecuado respondan esta pregunta.

Se requiere establecer una conclusión cuando se deben integrar ideas ubicadas en distintas partes del texto. En este caso, se debe integrar información que se encuentra en la segunda y tercera estrofa, para concluir que en el poema se describe a alguien jugando un videojuego de un luchador, a partir de la marca textual “un luchador derrota a su enemigo / y pasa la pantalla”.

Texto 6

Cada vez más cerca del mamut lanudo: científicos logran insertar su ADN en células de elefante

Investigadores de Harvard desarrollaron una nueva técnica que ya cuenta con 14 genes de ADN de remplazo, y que funciona de forma correcta.

Tal como si fuese una escena de *Jurassic Park*, investigadores de la Universidad de Harvard anunciaron un gran paso para traer de vuelta a los mamuts, uno de los animales prehistóricos más estudiados por la ciencia.

Los mamuts, extinguidos hace 12 mil años, han sido fuente de varios descubrimientos de cadáveres congelados en buen estado, así como estiércol, sangre y esqueletos. Es por ello que los científicos han afirmado en varias ocasiones sus deseos de poder clonarlos con la tecnología disponible en la actualidad.

Sin embargo, el genetista George Church de Harvard piensa distinto: rechaza de plano la clonación a partir del ADN del mamut y propone una técnica distinta, que consiste en insertar los genes del animal prehistórico en ADN de elefante, algo que ya han logrado con 14 genes.



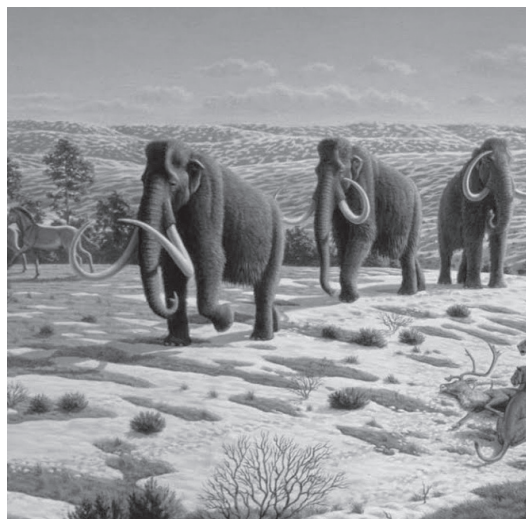
El método, llamado CRISPR, ayuda a los investigadores a realizar cambios precisos en el ADN reemplazando partes del material genético del elefante por genes de mamut, descubriendo que funcionan de forma normal.

Según Church, por ahora el proceso tiene mucho por delante, pero los avances han sido significativos, y los esfuerzos están apuntando a trabajar primero los genes relacionados con el frío, como la grasa subcutánea, el crecimiento del pelo, el tamaño de las orejas y la hemoglobina, factores que permitirían a estos nuevos mamuts resistir de mejor forma el frío.

De hecho, el investigador de Harvard afirma que el regreso de estos mamuts contribuirá a la preservación del ecosistema de áreas como Siberia, aunque otros especialistas sostienen

que el mismo financiamiento debería ser invertido en salvar de la extinción a los elefantes ya existentes, en vez de traer de vuelta a un animal ya inexistente.

Actualmente, hay al menos tres equipos que están reconstruyendo todo el genoma del mamut, pero por ahora no hay fecha estimada para obtener resultados más concretos.



Aguirre, A. F. (2015). Cada vez más cerca del mamut lanudo: Científicos logran insertar su ADN en células de elefante.

Octubre 2015, de La Tercera Sitio web: <http://www.latercera.com/noticia/tendencias/2015/03/659-622323-9-cada-vez-mas-cerca-del-mamut-lanudo-cientificos-logran-insertar-su-adn-en.shtml>.

Adaptación con fines pedagógicos.

Texto 6: CADA VEZ MÁS CERCA DEL MAMUT LANUDO

1. ¿De qué trata este texto?

- A. De la clonación de animales prehistóricos.
- B. Del descubrimiento de un animal prehistórico.
- C.** De los avances científicos para revivir a los mamuts.
- D. Del peligro de extinción que corren los elefantes de Siberia.

NIVEL DE APRENDIZAJE
ADECUADO

► Se espera que las y los estudiantes cuyo desempeño se ubica en el Nivel de Aprendizaje Adecuado respondan esta pregunta.

Se requiere determinar el tema de un texto completo cuando aparecen varias ideas que compiten en importancia y que es necesario jerarquizar para responder. En este caso, la noticia presenta distintas ideas y detalles en torno al tema y, además, aborda un tema poco familiar para las y los estudiantes.

2. ¿Qué es CRISPR?

- A. Un método para clonar mamuts.
- B. Un método para obtener ADN de mamuts.
- C.** Un método para combinar genes de elefantes y mamuts.
- D. Un método para encontrar cadáveres congelados de mamuts.

NIVEL DE APRENDIZAJE
ADECUADO

► Se espera que los y las estudiantes cuyo desempeño sobrepasa sustancialmente el puntaje y los requisitos del Nivel de Aprendizaje Adecuado respondan esta pregunta.

Específicamente, se requiere establecer una conclusión sobre un aspecto del texto, cuando esta tarea se dificulta tanto por las ideas del texto como por su vocabulario. En este caso, la tarea se dificulta porque para establecer la conclusión es necesario sintetizar previamente la descripción del procedimiento. También se dificulta la tarea por la naturaleza del tema, que está relacionado con técnicas científicas.

3. En el siguiente párrafo, ¿qué significa la palabra “concretos”?

NIVEL DE APRENDIZAJE
ADECUADO

Actualmente, hay al menos tres equipos que están reconstruyendo todo el genoma del mamut, pero por ahora no hay fecha estimada para obtener resultados más **concretos**.

- A. Firmes.
- B. Rígidos.
- C. Rápidos.
- D. Precisos.

► Se espera que las y los estudiantes cuyo desempeño se ubica en el Nivel de Aprendizaje Adecuado respondan esta pregunta.

Se requiere inferir el significado de una palabra a partir de ideas, informaciones o acontecimientos que aluden indirectamente a su sentido. En este caso, hay que interpretar que los resultados han sido poco claros porque hay varios equipos (“al menos tres equipos”) investigando, “pero” no saben cuándo tendrán resultados. Asimismo, la alternativa correcta puede ser una expresión más compleja.

Texto 7

La mano

El doctor Alejo murió asesinado. Indudablemente, murió estrangulado.

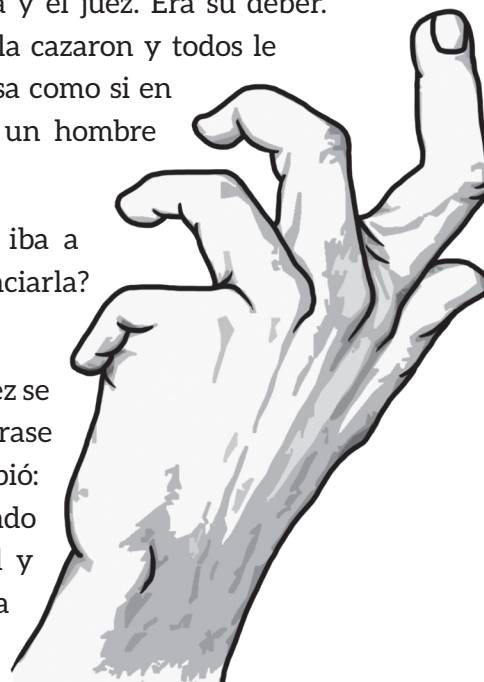
Nadie había entrado en la casa, indudablemente nadie, y aunque el doctor dormía con el balcón abierto, por higiene, era tan alto su piso que no era de suponer que por allí hubiese entrado el asesino.

La policía no encontraba la pista de aquel crimen, y ya iba a abandonar el asunto, cuando la esposa y la criada del muerto acudieron despavoridas a la Jefatura. Saltando de lo alto de un armario había caído sobre la mesa, las había mirado, las había visto, y después había huido por la habitación, una mano solitaria y viva como una araña. Allí la habían dejado encerrada con llave en el cuarto.

Llena de terror, acudió la policía y el juez. Era su deber. Trabajo les costó cazar la mano, pero la cazaron y todos le agarraron un dedo, porque era vigorosa como si en ella radicase junta toda la fuerza de un hombre fuerte.

¿Qué hacer con ella? ¿Qué luz iba a arrojar sobre el suceso? ¿Cómo sentenciarla? ¿De quién era aquella mano?

Después de una larga pausa, al juez se le ocurrió darle la pluma para que declarase por escrito. La mano entonces escribió: "Soy la mano de Ramiro Ruiz, asesinado vilmente por el doctor en el hospital y destrozado con ensañamiento en la sala de disección. He hecho justicia".



Chihuailaf, E., Acosta, A., & Macuada, G. J. (2011). *Historias, versos y viñetas: Antología ilustrada*. Santiago, Chile: Ediciones SM.

1. En la expresión “¿Qué luz iba a arrojar sobre el suceso?”, ¿qué significa la palabra “luz”?

- A. Explicación.
- B. Pregunta.
- C. Misterio.
- D. Justicia.

NIVEL DE APRENDIZAJE
ADECUADO

► Se espera que las y los estudiantes cuyo desempeño sobrepasa sustancialmente el puntaje y los requisitos del Nivel de Aprendizaje Adecuado respondan esta pregunta.

Específicamente, se requiere inferir el significado de una expresión a partir de las marcas textuales que aluden al misterio del asesinato del doctor (el “suceso”).

2. ¿De quién era la mano?

- A. Del juez.
- B. De la esposa.
- C. De Ramiro Ruiz.
- D. Del doctor Alejo.

NIVEL DE APRENDIZAJE
ELEMENTAL

► Se espera que los y las estudiantes cuyo desempeño se ubica en el Nivel de Aprendizaje Elemental respondan esta pregunta.

Se requiere localizar información explícita fácil de encontrar, ya que su ubicación y la presencia de marcas textuales facilitan la tarea. En este caso, la información se encuentra al final del texto destacada mediante el uso de comillas.

Texto 7: LA MANO

3. ¿Cuál es el motivo del asesinato?

- A. El miedo.
- B. La locura.
- C. La envidia.
- D.** La venganza.

NIVEL DE APRENDIZAJE
ADECUADO

► Se espera que las y los estudiantes cuyo desempeño se ubica en el Nivel de Aprendizaje Adecuado respondan esta pregunta.

Se requiere inferir la causa directa de un hecho del texto, cuando previamente es necesario discriminar entre varias informaciones o ideas, o hacer interpretaciones o generalizaciones. En este caso, interpretar que el dueño de la mano fue asesinado o murió por alguna negligencia médica en el hospital.

Ficha Técnica

Lectura 6º básico

En esta sección se presenta una ficha técnica que incluye información general sobre los Estándares de Aprendizaje y una lista con los requisitos mínimos exigidos para alcanzar el Nivel de Aprendizaje Adecuado y el Nivel de Aprendizaje Elemental, respectivamente. No se incluyen requisitos mínimos para el Nivel de Aprendizaje Insuficiente, puesto que en él se ubica el grupo de estudiantes cuyo desempeño no cumple con los requisitos necesarios para alcanzar el Nivel de Aprendizaje Elemental.

Este apartado tiene como objetivo transparentar los requisitos mínimos que los y las estudiantes deben cumplir para alcanzar los Niveles de Aprendizaje Adecuado y Elemental. Se recomienda que, al trabajar con los Estándares de Aprendizaje, las y los docentes utilicen las descripciones detalladas y enriquecidas de cada Nivel, descritas previamente en este documento, ya que facilitan la comprensión de los requisitos mínimos. Además, en el caso del Nivel de Aprendizaje Adecuado, conjuntamente con describir los requisitos mínimos para alcanzar el nivel, se describen los aprendizajes que alcanzan los y las estudiantes que sobrepasan sustancialmente estos requisitos, lo que entrega información adicional para comprender la gradualidad en el desarrollo de los aprendizajes definidos en las Bases Curriculares.

Información técnica Lectura 6° básico

Asignatura	Lenguaje y Comunicación: Lectura
Curso	6° básico
Cobertura	Contenidos de 3° a 6° básico
Currículum al que están referidos	Bases Curriculares 2012 (Decreto Supremo de Educación N° 439 de 2012)
Pruebas Simce a las que se aplican	Todas las pruebas Simce que se elaboren referidas a las Bases Curriculares 2012 (Decreto Supremo de Educación N° 439 de 2012)

Puntajes Simce Lectura 6° básico

Nivel de Aprendizaje Adecuado	279 puntos o más
Nivel de Aprendizaje Elemental	233 puntos o más, y menos de 279 puntos
Nivel de Aprendizaje Insuficiente	Menos de 233 puntos

Requisitos mínimos Lectura 6° básico

REQUISITOS MÍNIMOS PARA ALCANZAR EL NIVEL DE APRENDIZAJE ADECUADO	REQUISITOS MÍNIMOS PARA ALCANZAR EL NIVEL DE APRENDIZAJE ELEMENTAL
<p>Para alcanzar el Nivel de Aprendizaje Adecuado, las y los estudiantes de sexto básico deben mostrar evidencia consistente de que, en una variedad de textos literarios y no literarios¹ adecuados para el periodo evaluado, como mínimo, son capaces de:</p>	<p>Para alcanzar el Nivel de Aprendizaje Elemental, las y los estudiantes de sexto básico deben mostrar evidencia consistente de que, en una variedad de textos literarios y no literarios adecuados para el periodo evaluado, como mínimo, son capaces de:</p>
<p>INTERPRETAR Y RELACIONAR</p> <ul style="list-style-type: none"> • Determinar el tema de un texto completo, o de una sección de él, cuando aparecen varias ideas que compiten en importancia. • Establecer una conclusión sobre cualquier aspecto de un texto de estructura, tema, situación o lenguaje poco familiar, cuando se deben integrar ideas ubicadas en distintas partes del texto o que son difíciles de localizar⁴; o cuando previamente es necesario discriminar, inferir, interpretar o generalizar ideas. • Comparar información presente en distintas partes de un texto. • Secuenciar eventos o pasos expresados explícitamente y dispuestos de manera cronológica, cuando estos contienen información complementaria o no están destacados por marcas textuales que ayudan a establecer la secuencia. • Inferir la causa o consecuencia directa de cualquier hecho, cuando previamente es necesario discriminar entre varias informaciones o ideas, o hacer interpretaciones o generalizaciones. • Inferir intenciones, motivaciones, sentimientos o características de los personajes cuando estos se encuentran en situaciones poco familiares para los y las estudiantes. • Inferir el significado de una palabra o frase a partir de ideas, informaciones o acontecimientos que aluden indirectamente a su sentido, por lo que es necesario hacer interpretaciones u otras deducciones para comprender dicha palabra o frase. • Inferir el significado de una expresión en lenguaje figurado de uso poco familiar, a partir de marcas textuales presentes en textos en los que se emplea vocabulario de uso frecuente. • Inferir la función de un fragmento de un texto o de símbolos o recursos gráficos de uso poco frecuente empleados en un texto. 	<ul style="list-style-type: none"> • Determinar el tema de un texto completo, o de una sección de él, cuando este es único o evidente². • Establecer una conclusión sobre un aspecto central de un texto de estructura, tema o situación familiar³, cuando las ideas que se relacionan se reiteran, están cercanas entre sí o son fáciles de localizar, o cuando se apela a conocimientos previos. • Comparar información presente en una sección de un texto o que se encuentra en distintas partes del texto pero destacada por marcas textuales. • Secuenciar eventos o pasos expresados explícitamente y dispuestos de manera cronológica, cuando estos son claramente distinguibles, ya sea porque no contienen información complementaria o porque están destacados mediante marcas textuales que ayudan a establecer la secuencia. • Inferir la causa o consecuencia directa de un hecho principal del texto, cuando esto se ve facilitado ya sea por conocimientos previos o por marcas textuales. • Inferir intenciones, motivaciones, sentimientos o características de los personajes cuando estos se encuentran en situaciones familiares para los y las estudiantes. • Inferir el significado de una palabra o frase a partir de ideas que se reiteran en el texto, o a partir de ideas, explicaciones o sinónimos que se refieren directamente a su sentido, lo cual facilita la comprensión de dicha palabra o frase. • Inferir el significado de una expresión en lenguaje figurado de uso familiar, a partir de información proporcionada en el mismo párrafo en textos en los que se emplea vocabulario de uso frecuente. • Inferir la función de símbolos o recursos gráficos de uso frecuente empleados en un texto.

	REQUISITOS MÍNIMOS PARA ALCANZAR EL NIVEL DE APRENDIZAJE ADECUADO	REQUISITOS MÍNIMOS PARA ALCANZAR EL NIVEL DE APRENDIZAJE ELEMENTAL
LOCALIZAR INFORMACIÓN	<ul style="list-style-type: none"> Localizar información explícita cuando aparecen varias ideas desarrolladas o información complementaria que dificultan la ubicación de la información. 	<ul style="list-style-type: none"> Localizar información explícita fácil de encontrar, debido a que se menciona reiteradamente, o bien porque su ubicación o la presencia de marcas textuales facilitan la tarea.
REFLEXIONAR	<ul style="list-style-type: none"> Aplicar información de un texto de tema poco familiar para resolver una tarea de mediana complejidad⁶. Expresar una opinión sobre un texto o aspectos de este y fundamentarla, integrando diversas ideas del texto o conocimientos previos que dan cuenta de una comprensión global de él. Evaluar si una información o un recurso gráfico aporta o no al propósito de un texto o de una sección de él. 	<ul style="list-style-type: none"> Aplicar información de un texto de tema familiar para resolver una tarea sencilla⁷. Expresar una opinión sobre aspectos de un texto y fundamentarla con ideas presentes en él.

¹ El trabajo con textos literarios y no literarios supone la inclusión de textos continuos, discontinuos y mixtos:

Texto continuo: consiste en una secuencia de enunciados lingüísticos que se organizan en párrafos. Presenta una variedad mínima de tipografías, tamaños de tipografía y colores. No incluye recuadros, dibujos o símbolos, o incluye uno o dos que no desvían la atención de la o el estudiante.

Texto discontinuo: organiza y expone la información no como una secuencia de enunciados lingüísticos, sino de modo tabular y recurriendo a una diversidad de códigos. Estos textos combinan recuadros, dibujos o símbolos cuya información se presenta con diferentes colores, tipografías y tamaños. Algunos textos discontinuos son las tablas, los gráficos, los diagramas, los avisos publicitarios, los horarios, los catálogos y los índices.

Texto mixto: integra secciones continuas y discontinuas que se apoyan mutuamente y que forman una unidad (por ejemplo, un texto principal, una nota al pie y un recuadro con texto) y diversos dibujos o símbolos.

² El tema será *evidente* porque se reitera a lo largo del texto, porque se explicita o porque se destaca mediante marcas textuales (títulos o subtítulos, recursos tipográficos, marcadores discursivos, entre otras).

³ Se entenderá por estructura, tema, situación y lenguaje *familiar* aquellos que son conocidos por el o la estudiante debido a su experiencia escolar, a sus experiencias previas de lectura o a su experiencia cotidiana del mundo. Estos textos, situaciones, temas y expresiones apuntan a referentes comunes y compartidos por estudiantes de esta edad. Por ejemplo, serán familiares textos de estructura frecuente y prototípica (como muchos tipos de leyendas, mitos y cuentos); serán familiares situaciones y temas como las rutinas características de la escuela o las celebraciones tradicionales (como cumpleaños, fiestas patrias y navidad); y expresiones como refranes, metáforas o comparaciones de amplia circulación, entre otros.

⁴ La localización de la información puede verse dificultada o facilitada considerando variables como: la complejidad de la sintaxis, la ubicación de la información o la presencia de marcas textuales organizadoras, como títulos; negritas o cursivas; ilustraciones o imágenes, entre otros elementos.

⁵ Las *marcas textuales* son aquellos elementos lingüísticos o no lingüísticos que funcionan como claves o pistas para la lectura, por cuanto el lector o la lectora se apoya en ellas para favorecer su comprensión del texto. Entre ellas, se encuentran conectores y marcadores discursivos; sinónimos, antónimos, relaciones anafóricas; palabras en negrita, subrayadas o en cursiva; signos de puntuación; títulos, subtítulos, recuadros de texto e ilustraciones.

⁶ Una tarea es de *mediana complejidad* cuando el o la estudiante debe integrar diversas informaciones o discriminar entre ellas, o realizar inferencias o interpretaciones para extrapolar el contenido del texto y aplicarlo en una situación nueva.

⁷ Una tarea es *sencilla* cuando el o la estudiante debe localizar información fácil de ubicar y aplicarla directamente en una situación nueva.

