

SIMCETIC

Niveles de Logro 2° medio 2013



En el presente documento se utilizan de manera inclusiva términos como “el docente”, “el estudiante”, “el profesor”, “el alumno” y sus respectivos plurales (así como otras palabras equivalentes en el contexto educativo) para referirse a hombres y mujeres.

Esta opción obedece a que no existe acuerdo universal respecto de cómo aludir conjuntamente a ambos sexos en el idioma español, salvo usando “o/a”, “los / las” y otras similares, y ese tipo de fórmulas supone una saturación gráfica que puede dificultar la comprensión de la lectura.

Niveles de logro 2° medio **SIMCE TIC 2013**

Ministerio de Educación
Centro de Educación y Tecnología - ENLACES
www.enlaces.cl
simcetic@mineduc.cl
Alameda 1583, piso 10
Santiago de Chile, 2014



Índice

07	Introducción
11	Descripción y características de la evaluación Objetivos Habilidades evaluadas Instrumento de evaluación SIMCE TIC Cuestionarios de contexto Escenario de aplicación de la evaluación SIMCE TIC Corrección de la prueba
21	Niveles de logro SIMCE TIC ¿Qué son los niveles de logro? ¿Cómo se definen estos niveles de logro? ¿Para qué sirven los niveles de logro? ¿Cómo leer los niveles de logro? Niveles de Logro SIMCE TIC Segundo Medio Indicadores de desempeño
29	Anexos

Introducción

Introducción

El Ministerio de Educación, a través del Centro de Educación y Tecnología, Enlaces, ha liderado el desarrollo de programas y políticas orientadas a fomentar la integración de las Tecnologías de Información y Comunicación (TIC) en el ámbito educativo. En los últimos años, ha orientado su quehacer en la implementación de estrategias que promuevan el desarrollo de Habilidades TIC para el Aprendizaje (HTPA), que permitan a los estudiantes desenvolverse en la sociedad de la información, particularmente para resolver los problemas y tareas escolares.

En este contexto, se ha definido una matriz de Habilidades TIC para el Aprendizaje que oriente al sistema escolar en torno a las habilidades requeridas para que los estudiantes aprendan en una sociedad caracterizada por el creciente aumento e importancia del uso de la tecnología en todos los ámbitos, el rápido aumento y acceso a la información y las nuevas formas de comunicarnos y relacionarnos. Estas características de la sociedad de la información plantean un importante desafío al contexto escolar, que tiene relación con el desarrollo de habilidades que van más allá del uso funcional de las herramientas tecnológicas, y están vinculadas con la capacidad del estudiante para resolver problemas de gestión de información y comunicación en ambientes digitales, compartir y colaborar con otros a distancia, conocer los riesgos y potencialidades del uso de internet y comprender su impacto en la sociedad actual. Estas habilidades, son necesarias para aprender en el contexto escolar, de manera autónoma y a lo largo de la vida.

En este sentido, el Ministerio de Educación ha implementado diversas estrategias para el desarrollo de estas habilidades, promoviendo su integración en el currículum y en las prácticas docentes, así como también la aplicación de un instrumento de evaluación estandarizada denominado SIMCE TIC el que permite conocer periódicamente el nivel de desarrollo de las HTPA alcanzado por los estudiantes del sistema escolar y los factores individuales y de contexto relacionados con el rendimiento de los estudiantes que rinden la evaluación.

El presente documento presenta los niveles de logro que se espera que demuestren los estudiantes de segundo año medio en la segunda aplicación SIMCE TIC realizada el año 2013.¹

¹ Los resultados de la segunda aplicación nacional de SIMCE TIC, se encuentran disponibles en <http://simcetic.enlaces.cl>



Introducción

Los niveles de logro son descripciones de los conocimientos y habilidades que se espera que demuestren los estudiantes en el manejo de tecnologías, los que se definen a partir de las Habilidades TIC para el Aprendizaje que mide la prueba y permiten clasificar el desempeño de cada estudiante de acuerdo al puntaje obtenido.

El documento está organizado en tres capítulos. El primero describe y caracteriza la evaluación SIMCE TIC 2013; en el segundo capítulo se describen los niveles de logro y los indicadores de desempeño de cada nivel; y, por último, se incorporan anexos que complementan la información presentada en el documento.

Finalmente, los niveles de logro se conciben como instrumentos de apoyo para las comunidades educativas, dado que entregan un parámetro de referencia en torno a las tareas que se espera que los estudiantes sean capaces de demostrar en cada nivel de logro definido para la segunda aplicación nacional SIMCE TIC.

Descripción y características de la evaluación

Descripción y características de la evaluación

La evaluación de Habilidades TIC para el Aprendizaje de estudiantes del sistema escolar chileno, denominada SIMCE TIC, es una prueba estandarizada que se aplica a estudiantes de segundo año medio.

Se caracteriza por evaluar habilidades que son fundamentales aprender y desarrollar de forma integral en la sociedad altamente tecnologizada en la que se desenvuelven los estudiantes, denominadas Habilidades TIC para el aprendizaje (HTPA); y por tener la particularidad de adoptar sistemas de evaluación soportados por tecnología (Computer -based assessment), ya que se rinde íntegramente en un computador a través de un software en que los estudiantes deben demostrar que poseen las habilidades evaluadas mediante la realización y resolución de las actividades y tareas escolares requeridas en la prueba.

La evaluación es muestral, con cobertura a nivel nacional y una representatividad asegurada a nivel de estudiantes, por región y dependencia administrativa del establecimiento educacional al que el estudiante asiste.

La segunda aplicación nacional de SIMCE TIC se realizó entre el 07 de octubre y el 08 de noviembre del 2013 en 492 establecimientos educacionales a lo largo del país, logrando una muestra representativa de 11.185 estudiantes de segundo año de enseñanza media.

El diagnóstico que entregan los resultados de la evaluación permite trazar una línea base sobre la que generar un marco de políticas a instalar, dirigidas a promover y fortalecer el desarrollo de las Habilidades TIC para el Aprendizaje en el sistema escolar.

Del mismo modo, la información que aporta la evaluación SIMCE TIC permite establecer comparaciones y relaciones de sus resultados con otras evaluaciones nacionales e internacionales (PISA, IDDE, SIMCE), de modo de avanzar en la identificación de los elementos intra-escuela que se relacionan con los resultados obtenidos por los estudiantes evaluados, a fin de determinar por qué algunos establecimientos y algunos estudiantes muestran mejores niveles de logro en el desarrollo de las Habilidades TIC para el aprendizaje.

Descripción y características de la evaluación

Objetivos de la evaluación

El objetivo de la evaluación SIMCE TIC, es determinar el nivel de desarrollo de las Habilidades TIC para el Aprendizaje que han alcanzado los estudiantes de segundo año de enseñanza media del país y, al mismo tiempo, conocer los factores individuales y de contexto relacionados con el rendimiento de los estudiantes seleccionados para rendir la prueba.

Habilidades evaluadas

SIMCE TIC mide doce Habilidades TIC para el aprendizaje (HTPA), las que se definen como “La capacidad de resolver problemas de información, comunicación y conocimiento así como dilemas legales, sociales y éticos en ambiente digital”.

Estas doce habilidades medidas son parte del marco conceptual desarrollado el año 2009, a propósito de la participación de nuestro país en el proyecto “Aprendices del nuevo Milenio” de la Organización para la Cooperación y el desarrollo económico (OCDE) y el diseño de la evaluación SIMCE TIC en el que se se utilizaron como referencias diversos levantamientos teóricos y evaluaciones TIC desarrolladas a nivel nacional e internacional².

El marco de Habilidades TIC para el Aprendizaje describe los conocimientos y habilidades que deberían desarrollar los estudiantes de segundo medio en el uso y manejo de las TIC y agrupa las habilidades en tres dimensiones del constructo cognitivo que transversalmente hacen uso de conocimientos y habilidades TIC para su puesta en práctica: Información, comunicación y ética e impacto social. Estas doce habilidades fueron evaluadas en las aplicaciones 2011 y 2013 de SIMCE TIC (ver tabla 1).

² A nivel internacional: Definition and Selection of competencies (2005), Aprendices del nuevo milenio (2010) y Evaluaciones como: ISKILLS (Estados Unidos), Key Stage 3 ICT (Inglaterra) y ICT Literacy (Australia).

A nivel nacional: Mapa de progreso K-12 de competencias TIC en estudiantes (Mineduc), Matriz de competencias TIC del siglo XXI (CEPPE) y Evaluación de habilidades del s.XXI (MIDE UC y CEPPE)

Descripción y características de la evaluación

DIMENSIÓN	SUB DIMENSIÓN	HABILIDADES
<p>Información: Habilidad de acceder a información, comprenderla, utilizarla y generar nueva información en un medio tecnológico.</p>	<p>Información como Fuente</p>	<ul style="list-style-type: none"> Definir la información que se necesita Buscar información Seleccionar información Evaluar información Organizar información digital
	<p>Información como Producto</p>	<ul style="list-style-type: none"> Integrar información Comprender información Analizar información Representar información Generar nueva información
<p>Comunicación: Habilidad de dar a conocer información a través de medios tecnológicos, es decir, además de acceder a información, se espera que las personas sean capaces de comunicar, de transmitir esa información, en un ambiente tecnológico.</p>	<p>Comunicación</p>	<ul style="list-style-type: none"> Saber transmitir información a otros.
<p>Ética e impacto social: Evalúa la habilidad de analizar situaciones de interacción en el contexto virtual, reconocer las consecuencias que el uso de la tecnología puede tener en la vida personal y/o de otros, y tomar decisiones de acción en este mundo tecnológico en función de las consecuencias éticas y de impacto tanto personal como en otros.</p>	<p>Impacto social</p>	<ul style="list-style-type: none"> Hacer uso responsable de las TIC.

Tabla 1: Habilidades TIC para el parentizaje evaluadas en SIMCE TIC.

Descripción y características de la evaluación

Instrumento de evaluación SIMCE TIC

Para evaluar eficientemente las habilidades definidas, mediante el desempeño de los estudiantes, se diseñó un software que simula un ambiente virtual en el que los estudiantes disponen de las aplicaciones más comúnmente utilizadas como el procesador de texto, hoja de cálculo, editor de presentaciones, navegador de Internet y herramientas web como el correo electrónico – con las que deben realizar y resolver diversas tareas en base a un tema transversal, “la ecología”, el que da continuidad a los 32 ítems que componen la prueba y que se van presentando a través de la simulación de un chat entre el estudiante evaluado y tres amigos virtuales. Estos ítems se clasifican en tres tipos de preguntas.

Preguntas cerradas: Son preguntas que contienen alternativas de respuesta previamente definidas. Para ello, se proporciona al estudiante información que le permitan seleccionar una de las alternativas que se le presentan.

Preguntas de acción: Son preguntas en las que al estudiante se le entregan instrucciones para desarrollar una actividad o secuencia de actividades.

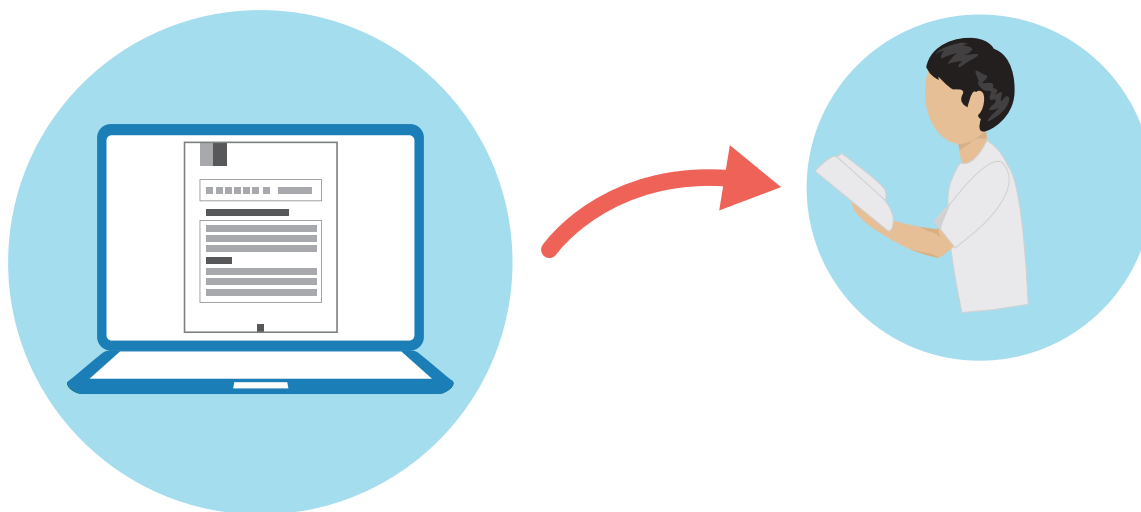
Preguntas de producto: Son preguntas en las que el estudiante debe generar nueva información o producto a partir de la información proporcionada.

Cuestionarios de contexto

Junto con la prueba se aplicaron dos cuestionarios de caracterización complementarios un cuestionario dirigido a los estudiantes y un cuestionario para padres y/o apoderados con el objetivo de levantar información en relación a los factores individuales y de contexto de los estudiantes, en el acceso y uso de TIC, que pudiesen estar asociados con los resultados que los estudiantes obtengan en la prueba: nivel socioeconómico, dependencia del establecimiento educacional, género, acceso a la tecnología, frecuencia con que la utilizan y con qué fines, tanto en el establecimiento educacional como en el hogar, entre otros.

El cuestionario dirigido a los estudiantes es aplicado en el computador a continuación de la prueba SIMCE TIC y el segundo, dirigido a padres y/o apoderados, se entrega en formato impreso a los estudiantes en el proceso de visita previa que se realiza al establecimiento

educacional una semana antes de realizar la aplicación, para ser completado en sus hogares y entregado el día de la aplicación. La información recolectada a través de ambos cuestionarios de contexto permite enriquecer el análisis de los resultados del SIMCE TIC.



Escenario de aplicación de la evaluación SIMCE TIC

La segunda aplicación nacional de la prueba SIMCE TIC se desarrolló siguiendo el protocolo definido para tal efecto por el Ministerio de Educación, a fin de asegurar la igualdad de condiciones para todos los estudiantes que rindieron la evaluación.

Es así que la aplicación se divide en cuatro etapas consecutivas y encadenadas: publicación de los establecimientos seleccionados como parte de la muestra que rinde la prueba; calendarización de cada establecimientos dentro del período previamente definido para la aplicación de la prueba, visita previa a cada establecimiento educacional y, finalmente, aplicación de la prueba.

Para la aplicación de la prueba en cada establecimiento educacional seleccionado, el Ministerio de Educación dispuso de computadores portátiles para todos los estudiantes, en los que se instala un pendrive que contiene tanto el instrumento de evaluación como el cuestionario de contexto diseñado para los estudiantes (ver figura 1).

Descripción y características de la evaluación

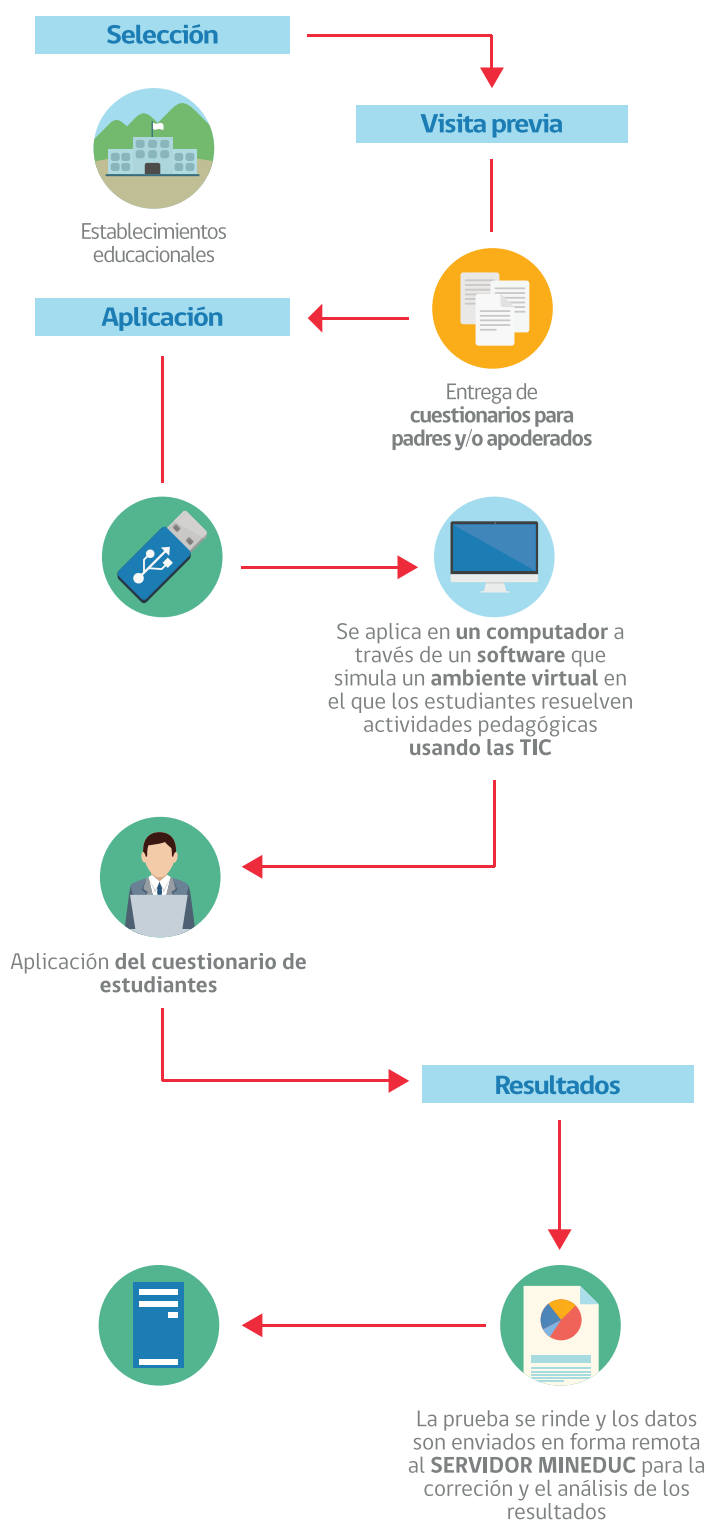


Figura 1: Proceso de aplicación SIMCE TIC.

Corrección de la prueba

La corrección de la prueba contempla la utilización de distintas estrategias en función de los tres tipos de ítems que componen la prueba, de modo que las preguntas de selección múltiple son corregidas automáticamente mediante software; y las preguntas de acción y de producto son corregidas manualmente, en función de una rúbrica de corrección, por correctores especialmente capacitados para este propósito.

Niveles de logro SIMCE TIC

Niveles de logro SIMCE TIC

Para la interpretación y comunicación de los resultados del SIMCE TIC, se utiliza la metodología basada en la definición de Niveles de Logro, que en este caso en particular permite además definir y comunicar un estándar de Habilidades TIC para el Aprendizaje para estudiantes de segundo medio.

Estos niveles de logro han sido elaborados a partir de las doce habilidades que mide la prueba, permitiendo clasificar el desempeño de cada estudiante de acuerdo con el puntaje obtenido.

¿Qué son los niveles de logro?³

Los niveles de logro son descripciones de los conocimientos y habilidades que se espera que demuestren los estudiantes que rinden el SIMCE TIC en el manejo de tecnologías, para que su desempeño sea ubicado en una de estas tres categorías: **Inicial, intermedio o avanzado.**

A medida que los estudiantes progresan hacia el nivel avanzado van ampliando y profundizando sus conocimientos y habilidades en el uso y manejo de TIC. Esto implica que un estudiante que ha alcanzado el nivel avanzado, además de demostrar los desempeños propios de dicho nivel, también ha debido consolidar los aprendizajes de Nivel intermedio. De este modo, el aprendizaje puede ser representado como un espiral donde los estudiantes, junto ser capaces de enfrentar nuevos desafíos, profundizan y amplían conocimientos y habilidades anteriormente adquiridos.

Finalmente, cada categoría de los Niveles de Logro está asociada a un determinado rango de puntajes de la prueba SIMCE TIC, lo que permite clasificar el desempeño de cada estudiante según su puntaje obtenido.

³ Ministerio de Educación, Unidad de Currículum y Evaluación (2010) "Niveles de logro para 8° básico", p.5.

¿Cómo se definen estos niveles de logro?

Los Niveles de logro tienen un componente cualitativo y uno cuantitativo. El cualitativo consiste en una descripción de lo que debe demostrar que sabe y puede hacer un estudiante para alcanzar cada nivel de logro. La definición de los Niveles de Logro, es desarrollada por un panel de expertos⁴ quienes a partir de la revisión del instrumento y del detalle del contenido que éste busca evaluar, desarrollaron en conjunto las especificaciones de los desempeños demostrables en cada uno de los niveles de logro.

Por otra parte, el componente cuantitativo de los Niveles de Logro está dado por el puntaje mínimo que necesita obtener un estudiante en la prueba SIMCE TIC para que se considere que ha logrado los conocimientos y habilidades que se exigen para ese nivel. Este puntaje es denominado **Puntaje de corte**.

Realizar el procedimiento de “Standard Setting” o establecimiento de puntajes de corte es una tarea que requiere que una persona o grupo de personas emita un juicio experto para determinar cuánto es lo mínimo que se debe poder responder en una prueba para alcanzar un determinado Nivel de Logro. Dicho juicio experto es regulado por un conjunto de procedimientos estandarizados que permiten objetivar el proceso .

Existen diversas metodologías para establecer Puntajes de Corte⁵ en forma estandarizada. En el caso del SIMCE TIC, los puntajes de corte que debe obtener un estudiante para alcanzar los niveles Intermedio y avanzado fueron establecidos a través de la aplicación de la metodología Bookmark desarrollado por Lewis, Mitzel & Green (1996).

En este método, un grupo de jueces expertos examina los ítems de una prueba con el fin de juzgar cómo se desempeñaría un candidato mínimamente competente. Los ítems son ordenados según el grado de dificultad observado en la aplicación real. Para este reordenamiento de las preguntas, se realiza el escalamiento de los ítems y de los examinados con algún modelo de la Teoría de Respuesta al Ítem (TRI). La

⁴ El panel de expertos, fue conformado por diez profesionales que se desempeñan en diferentes ámbitos relacionados con las tecnologías de información para el aprendizaje y que pertenecen a distintos sectores del quehacer nacional en este tema, para conocer en detalle la nómina de jueces participantes, ver anexo n°1.

⁵ El listado de profesores y expertos que participaron en la definición de puntajes de corte se encuentra detallado en el anexo n° 2.

tarea de los jueces, entonces, consiste en establecer una marca (“Bookmark”) en el ítem del cuadernillo ordenado que representa un cambio en el patrón de habilidades y conocimientos requeridos para poder responder el conjunto de preguntas del nivel anterior. Es decir, este ítem representa el desempeño “límitrofe” demostrable en el nivel de logro identificado y por eso corresponde a su punto de corte.

¿Para qué sirven los niveles de logro?

Los Niveles de Logro definidos para la prueba SIMCE TIC permiten obtener información diagnóstica sobre qué saben y pueden hacer los estudiantes en el uso y manejo de tecnología y sobre qué tan lejos están de alcanzar el nivel esperado de desarrollo de las Habilidades TIC para el Aprendizaje. Las estrategias de mejora más efectivas son aquellas que se diseñan considerando los conocimientos y habilidades ya logrados por los estudiantes y aquellos que aún no han sido consolidados. Los Niveles de Logro entregan señales concretas sobre qué resulta más difícil para la mayoría de los estudiantes y sobre el tipo de estrategias que se debe implementar en las escuelas. Al poner foco en las habilidades demostradas por los alumnos y alumnas, los niveles de logro comunican a la comunidad escolar los resultados de un modo más comprensible y centrando la reflexión en las habilidades demostradas por los estudiantes.

¿Cómo leer los niveles de logro?

Para la descripción de los niveles avanzado e intermedio se incluye la especificación detallada de los conocimientos y habilidades requeridas, siendo el nivel avanzado aquel que representa los desempeños esperados para el correspondiente año escolar. En el extremo inferior, correspondiente al nivel inicial, se agrupan todos aquellos estudiantes que aún no han logrado los aprendizajes descritos en los otros dos niveles.

En particular, los niveles de logro intermedio y avanzado están constituidos por dos elementos: una descripción general e indicadores de desempeño. Es importante, no obstante, aclarar que la presencia (o ausencia) aislada de uno u otro indicador no basta para afirmar que un alumno ha logrado (o no logrado) cierto nivel de desempeño, y tampoco representan lo único que puede demostrar un estudiante que alcanza un determinado nivel. Lo relevante de esta selección de indicadores es lograr una mirada de conjunto del tipo de tareas que se espera que un alumno en un determinado nivel sea capaz de demostrar, a través de su desempeño en la prueba.

Niveles de Logro SIMCE TIC Segundo Medio



Nivel Inicial

(Puntajes hasta 245)

Estos alumnos y alumnas aún no han consolidado los desempeños del Nivel Intermedio, ya que en ocasiones demuestran logros en algunas de las habilidades descritas en ese nivel, pero con una menor frecuencia y de manera poco consistente. En este nivel se agrupan estudiantes que interpretan información simple, son capaces de hacer un uso básico de las funcionalidades TIC e identifican amenazas de riesgo evidente en Internet.



Nivel Intermedio

(Puntajes entre 246 y 335)

Los alumnos y alumnas en este nivel hacen uso de las TIC para buscar, seleccionar e integrar información de diversas fuentes y generar un producto que permita dar cumplimiento a una tarea específica. También pueden expresar y transmitir de forma eficaz un mensaje claro y relevante, escogiendo el medio más adecuado para un destinatario y contexto específico. En su interacción en el contexto virtual demuestran conocer los procedimientos de cuidado y seguridad en el uso del computador y de la información, reconocer situaciones evidentes de riesgo personal e identificar actividades ilegales en el ambiente digital. Además, evidencian un uso funcional básico de las herramientas digitales más simples, lo que les permite resolver problemas concretos.



Nivel Avanzado

(Puntajes de 336 o más)

Los alumnos y alumnas en este nivel hacen uso de las TIC para buscar, evaluar y seleccionar, reestructurar e integrar información de diversas fuentes y desarrollar e imprimir ideas propias en un producto que resuelve un problema en un contexto determinado. En su interacción en el contexto virtual demuestran conocer los procedimientos de cuidado y seguridad en el uso del computador y de la información, reconocer potenciales situaciones de riesgo personal y comprender las consecuencias o impacto social de participar en actividades ilegales. Además, evidencian un uso funcional avanzado de las herramientas digitales más complejas, lo que les permite resolver con flexibilidad y eficiencia un problema.

Indicadores de desempeño Nivel Intermedio:

Los alumnos y alumnas en este nivel son capaces de:

- Buscar y encontrar la información requerida para resolver un problema específico.
- Seleccionar de una fuente digital la información relevante que permite resolver una pregunta o problema.
- Sintetizar información proveniente de una fuente determinada.
- Comprender e interpretar adecuadamente imágenes y textos.
- Organizar e integrar información para representarla utilizando imágenes y textos.
- Evaluar la calidad de la información encontrada (confiabilidad, consistencia y veracidad).
- Referenciar correctamente información extraída desde Internet.
- Expresar y transmitir un mensaje claro y relevante, destacando los aspectos centrales de la información.
- Reconocer el medio digital más eficaz para comunicar una idea, dado el propósito de la comunicación y su destinatario.
- Discriminar amenazas de riesgo evidentes de Internet.
- Identificar ciertas actividades ilegales como la piratería de programas y la intervención no autorizada de sitios web.
- Seguir normas básicas de cuidado y seguridad de la información.
- Usar herramientas básicas de internet como: buscadores, adjuntar archivos en un correo electrónico.
- Manejar funcionalidades simples de los programas para resolver problemas específicos de tratamiento de información como: incorporar imágenes en presentación u ordenar datos en una planilla de cálculo.
- Usar herramientas del sistema para guardar y recuperar información digital: guardar un archivo y recuperar archivos de la papelera.

Indicadores de desempeño Nivel Avanzado:

Los alumnos y alumnas en este nivel son capaces de:

- Identificar, redefinir y representar necesidades de información para resolver un problema en un contexto determinado.
- Realizar búsquedas refinadas para encontrar la información requerida.
- Elegir entre distintas fuentes de información el contenido más adecuado para resolver un problema.
- Combinar y refinar información proveniente de diversas fuentes.
- Comprender e interpretar adecuadamente diferentes formatos de presentación de la información (imágenes, gráficos, tablas, textos).
- Organizar e integrar información para representarla utilizando diferentes formatos de presentación (imágenes, textos, tablas, gráficos).
- Generar nueva información y desarrollar ideas propias.
- Discriminar los sitios de Internet potencialmente riesgosos.
- Entender las implicancias sociales de actividades ilegales como la piratería de programas y la intervención no autorizada de sitios web.
- Seguir normas avanzadas de cuidado y seguridad de la información.
- Usar herramientas avanzadas de internet como: opciones de búsqueda avanzada, favoritos y marcadores de Internet.
- Manejar funcionalidades complejas de los programas para resolver problemas específicos de tratamiento de información como: generar gráficos, usar control de cambios, editar

Anexos

Anexo 1: Panel de expertos que participan en la definición de los niveles de logro.¹

- **Magdalena Claro:** Investigadora CEPPE, PUC. Especialista en Competencias TIC de alumnos. Participó en la elaboración del marco de competencias que guió la construcción del SIMCE TIC, en la elaboración de cuestionarios de contexto y el proceso de desarrollo de los ítems de la prueba.
- **Marcela Latorre:** Investigadora Centro de Estudios – MINEDUC. Especialista en Estudios de Implementación Curricular y Uso de Recursos Educativos, participó en la construcción del cuestionario de contexto de los alumnos para la prueba SIMCE TIC.
- **Francisca Gatica:** Investigadora Centro de Estudios – MINEDUC. Especialista en el desarrollo de la Informática Educativa en Chile.
- **Christian Labbé:** Investigador Instituto de Informática Educativa, Universidad de la Frontera. Integrante del equipo elaborador del Índice de Desarrollo Digital Escolar 2009. Coordinador de diversas evaluaciones para los programas de Enlaces.
- **Gonzalo Donoso:** Asesor, Dirección de Análisis Institucional en Universidad Tecnológica de Chile – INACAP. Especialista en evaluación en Informática educativa y Competencias TIC de estudiantes. Participó en Proyecto de Diseño de SIMCE TIC.
- **Cristina Escobar:** Ingeniero en Informática. Grados académicos en TIC y Educación, Multimedia y Dirección y Gestión Escolar de Calidad. Examinador externo de la Organización del Bachillerato Internacional. Especialista en Integración Curricular de TIC. Subdirectora de Enlaces – MINEDUC.
- **Paola Alarcón:** Educadora de Párvulos, Mg. en Educación Mención Informática Educativa. Especialista en Integración Curricular de TIC y Competencias TIC de estudiantes. Jefa de Área Formación y Competencias TIC, Enlaces-MINEDUC.
- **Patricio Rodríguez:** Ing. Civil de Industrias, Mg. y Dr. en Ciencias de la Ingeniería. Investigador asociado del Centro de Investigación Avanzada en Educación de la Universidad de Chile (CIAE). Especialista en diseño, desarrollo y evaluación de ambientes de enseñanza aprendizaje apoyados por TIC.
- **Alejandra Bruce:** Ingeniero en Informática, Máster en Educación y Multimedia, asesora del MINEDUC con amplia experiencia en asesoría e implementación de proyectos educativos con TIC, capacitación de profesores y docencia universitaria.
- **Susana Valenzuela:** Jefa de Proyecto MIDE UC, a cargo del equipo construcción de la prueba SIMCE TIC. Especialista en el diseño y aplicación de instrumentos de medición, particularmente en el área de Tecnologías de la Información y Comunicación en ambientes educacionales.

¹ El cargo y funciones de los expertos corresponden al año 2012, en el que fueron definidos los niveles de logro para la evaluación SIMCE TIC.

Anexo 2: Panel de Profesores y expertos que participan en la definición de puntajes de corte.²

- **Jessica Escobedo:** Profesora de Historia y Geografía con postítulo en Informática Educativa. Coordinadora de Enlaces Liceo Betzabé Hormazabal de Alarcón, San Miguel.
- **Mauricio Elgueta:** Profesor Técnico Profesional, Pos títulos en Currículum y Trastornos de Aprendizaje. Cuatro años de coordinador comunal de Enlace de la comuna de Renca. Actual Coordinador Enlaces Escuela Isabel Le Brun.
- **María Eugenia Nuñez:** Profesora de Educación General Básica con Pos título en Informática Educativa, diplomado en Metodología de Proyectos ,especialista en Educación Virtual, integrante de la red de Profesores Innovadores y Coordinadora de Enlaces del Colegio Likankura de Peñalolén.
- **Roberto Henríquez:** Profesor de Historia y Geografía con Postítulo en Informática Educativa. Magister (c) en Educación, mención Informática Educativa. Asesor de Tecnología Educativa en Craighouse School, Lo Barnechea.
- **Hortencia Soto:** Profesora de Educación Básica con Postítulo en Estudio y Comprensión de la Naturaleza y diplomado en Gestión Educacional. Académica de la Universidad Diego Portales. Coordinadora de Enlaces en la escuela Primitiva Echeverría, Renca.
- **René Jofré:** Profesor de Educación Básica, Mg. en Educación. Jefe del departamento de Tecnologías Educativas del Craighouse School, Lo Barnechea.
- **Cristina Escobar:** Ingeniero en Informática. Grados académicos en TIC y Educación, Multimedia y Dirección y Gestión Escolar de Calidad. Examinador externo de la Organización del Bachillerato Internacional. Especialista en Integración Curricular de TIC. Subdirectora de Enlaces - MINEDUC.
- **Paola Alarcón:** Educadora de Párvulos. Mg. en Educación Mención Informática Educativa. Especialista en Integración Curricular de TIC y Competencias TIC de estudiantes. Jefa de Área Formación y Competencias TIC, Enlaces-MINEDUC.
- **Susana Valenzuela:** Jefa de Proyecto MIDE UC, a cargo del equipo construcción de la prueba SIMCE TIC. Especialista en el diseño y aplicación de instrumentos de medición, particularmente en el área de Tecnologías de la Información y Comunicación en ambientes educacionales.

² El cargo y funciones de los expertos corresponden al año 2012, en el que fueron definidos los puntos de corte para la evaluación SIMCE TIC.

Niveles de Logro 2° medio 2013

www.enlaces.cl



Ministerio de
Educación

Gobierno de Chile

