

SIMCE TIC 2011

Primeros Resultados



Ministerio de
Educación



Centro de Educación y Tecnología - ENLACES

Objetivo

Determinar el nivel de **desarrollo de las Habilidades TIC para el Aprendizaje** que han alcanzado los estudiantes del sistema escolar chileno.

Información de la prueba



- Evalúa habilidades TIC necesarias para favorecer el aprendizaje en la escuela.
- **32 preguntas**, que se rinden en el computador, en 2 horas aprox.
- Simula **ambiente virtual** en el que el estudiante desarrolla actividades interactuando con tres compañeros, a través de un chat.

El estudiante:

- selecciona una **alternativa**.
- desarrolla una **acción**.
- construye un **producto**.

Habilidades TIC para el Aprendizaje



- Información: definir, buscar, seleccionar, evaluar, organizar, integrar, comprender, analizar, representar y generar información.
- Comunicación: transmitir información a otros.
- Ética e impacto social: uso responsable de las TIC.
- Uso funcional de TIC: uso de herramientas de Internet, de software de productividad y otras funcionalidades del sistema.

Aplicación de la prueba

- Aplicación muestral, a nivel nacional, entre el 02 y el 30 de noviembre 2011
- **10.321 estudiantes** rindieron la prueba
- **505 establecimientos educativos** participaron de la evaluación
- Representatividad a nivel nacional, por región y por dependencia administrativa

Niveles de logro

NIVEL INICIAL

Estudiantes que hacen uso básico de las TIC, como navegar en Internet, escribir en procesador de texto e identificar los riesgos evidentes en Internet

NIVEL INTERMEDIO

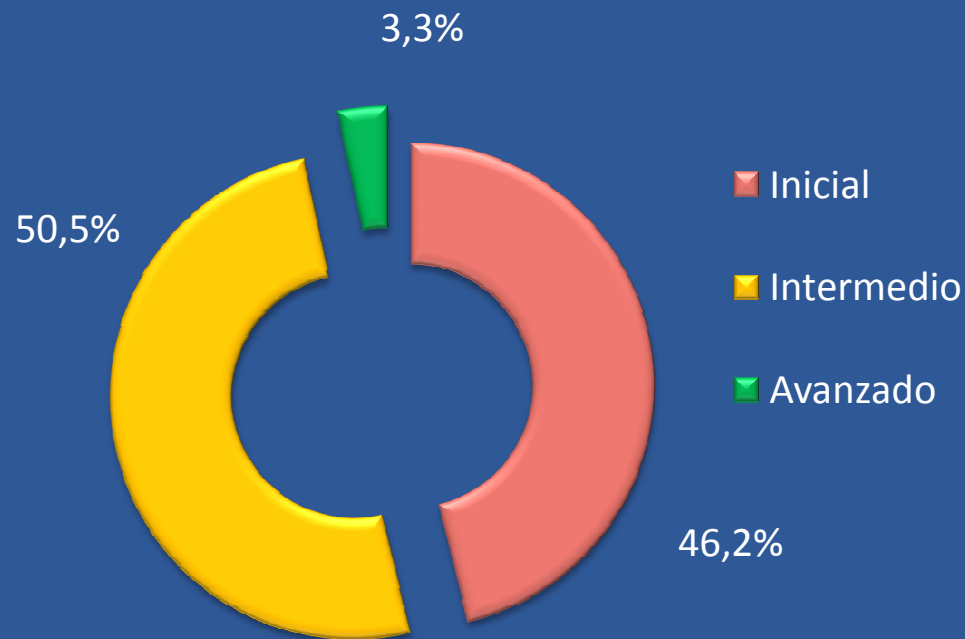
Estudiantes capaces de integrar información de distintas fuentes. Conocen los riesgos de Internet y ciertos procedimientos de seguridad. Además evidencian un uso funcional básico de las TIC y de las herramientas más simples

NIVEL AVANZADO

Son capaces de integrar información de distintas fuentes, de evaluarla y reestructurarla, introduciendo ideas propias en un producto determinado. Identifican los riesgos de Internet, comprenden las consecuencias e impacto de las actividades ilegales. Evidencian usos funcionales avanzados de las TIC y de las herramientas más complejas

Resultados a nivel nacional

Porcentaje de estudiantes por niveles

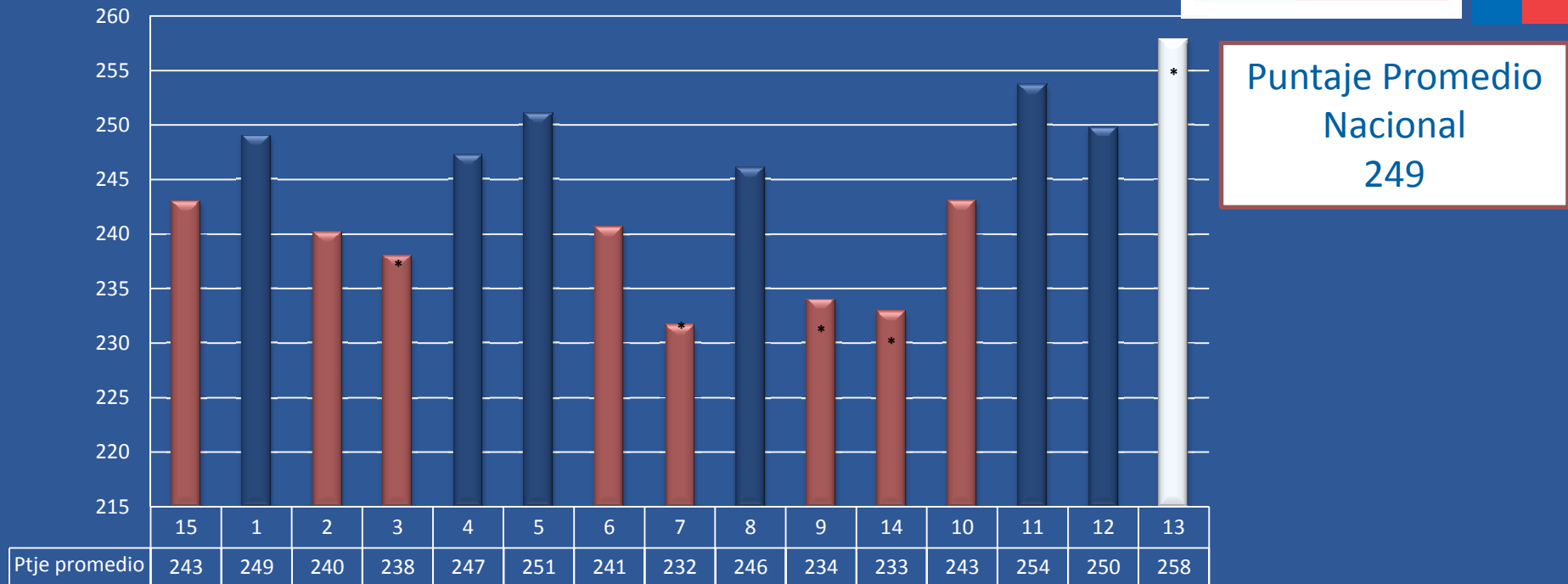


53,8% de los estudiantes presenta un desempeño Intermedio y Avanzado.

Sólo el 3,3% de los estudiantes alcanza el Nivel Avanzado.

Nivel	Porcentaje	Puntaje Promedio	Puntaje de corte
Inicial	46,2%	205	Hasta 245
Intermedio	50,5%	282	246 – 335
Avanzado	3,3%	350	336 o más

Resultados por Región



* Diferencias estadísticamente significativas

Sólo la Región Metropolitana presenta un puntaje promedio significativamente superior al promedio nacional.

El puntaje promedio de las regiones de Atacama, Maule, Araucanía y Los Ríos, es significativamente inferior al promedio nacional.

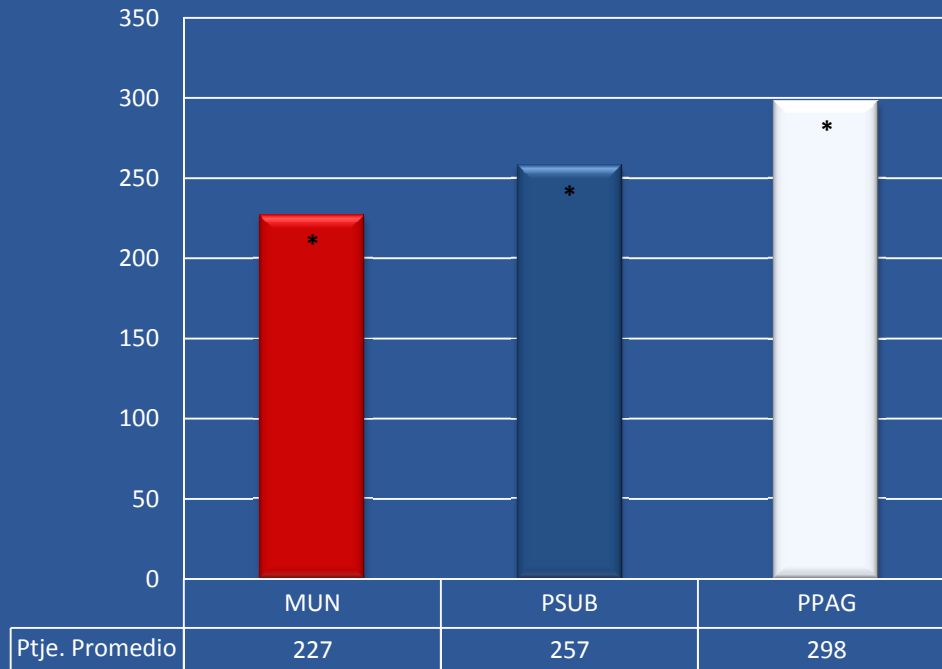
Resultados por Región

Región	Inicial	Intermedio	Avanzado
Arica y Parinacota	50,2%	48,6%	1,2%
Tarapacá	48,0%	48,6%	3,4%
Antofagasta	54,0%	45,0%	1,0%
Atacama	56,0%	42,0%	2,0%
Coquimbo	46,6%	52,3%	1,1%
Valparaíso	44,3%	51,2%	4,5%
O'Higgins	55,1%	43,1%	1,8%
Maule	59,1%	39,9%	1,1%
Biobío	48,8%	48,2%	3,0%
Araucanía	61,5%	36,9%	1,6%
Los Ríos	57,5%	40,4%	2,1%
Los Lagos	49,7%	46,8%	3,5%
Aysén	40,7%	55,8%	3,6%
Magallanes	44,6%	53,0%	2,4%
Metropolitana	37,8%	57,7%	4,5%

La regiones de Valparaíso y Metropolitana registran el mayor porcentaje de estudiantes en nivel avanzado (4,5%).

Resultados por Dependencia

Puntaje Promedio Nacional
249



•Diferencias estadísticamente significativas entre tipos de Dependencia Administrativa

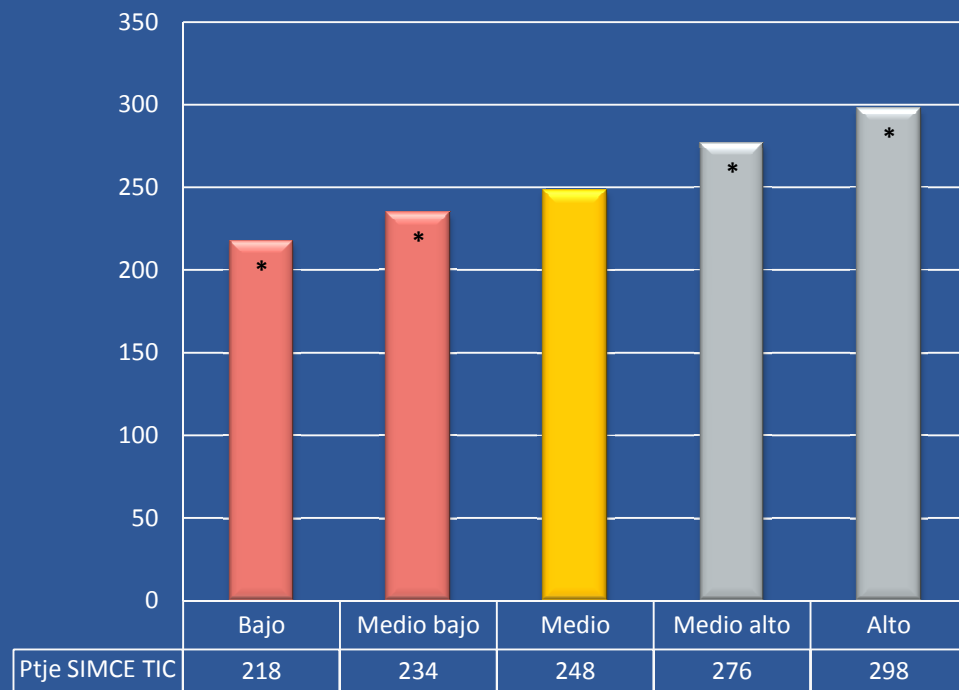
Establecimientos Municipales están bajo el promedio nacional

Establecimientos Particulares Subvencionados y Particulares Pagados, registran un puntaje promedio por sobre la media nacional.

Establecimientos Particulares Pagados registran el mayor porcentaje de estudiantes en nivel avanzado (18,2%).

Dependencia Administrativa	Inicial	Intermedio	Avanzado
Mun.	65%	34,4%	0,6%
Part. Subv	38,1%	58,8%	3,1%
Part. Pag.	9%	72,9%	18,2%

Resultados por Grupo Socio Económico (GSE)



•Diferencias estadísticamente significativas

GSE	Inicial	Intermedio	Avanzado
Bajo	73,2%	26,6%	0,3%
Medio Bajo	59,7%	39,6%	0,7%
Medio	45%	53,7%	1,3%
Medio Alto	21,8%	72,2%	5,9%
Alto	8,5%	74,6%	16,9%

Puntaje Promedio Nacional
249

El puntaje promedio es mayor mientras más alto es el GSE.

Los GSE Bajo y Medio Bajo presentan puntaje promedio inferior al promedio nacional (218 y 234 respectivamente)

Los GSE Medio Alto y Alto registran un puntaje promedio superior a la media nacional(276 y 298 respectivamente)

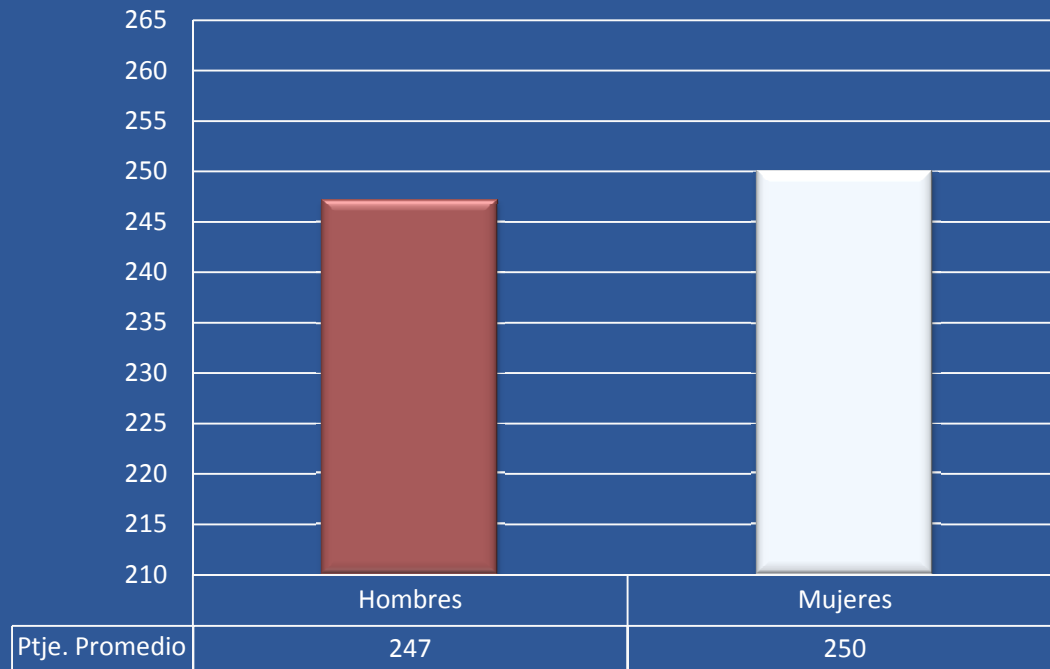
Los GSE Alto y Medio Alto presentan un porcentaje de alumnos en Nivel Avanzado por sobre el promedio nacional.

Acceso a Internet en la casa

- En el Nivel Inicial el 53% de los estudiantes no cuenta con conexión a Internet en sus casas. En el Nivel Avanzado solo el 9% carece de conexión en su hogar.
- A mayor GSE, mayor proporción de hogares con conexión a Internet.

GSE	Acceso a Internet		
	NO	SI	
Bajo	70,4%	29,6%	
Medio bajo	54,4%	45,6 %	
Medio	37,8%	62,2%	
Medio alto	10,7%	89,4%	
Alto	1,0%	99,0%	

Resultados por Género



No existe una diferencia significativa entre mujeres y hombres. Ellas registran un puntaje promedio levemente superior y una mayor proporción alcanza un desempeño adecuado para su nivel escolar (55,2% en Niveles Intermedio y Avanzado).

Género	Inicial	Intermedio	Avanzado
Hombres	47,5%	49%	3,5%
Mujeres	44,8%	52,3%	2,9%

Conclusiones

- El 53,8% de los estudiantes alcanzan un Nivel Intermedio o Avanzado.
- Existen grandes diferencias en el nivel de logro alcanzado entre los estudiantes de distintos grupos socioeconómicos.
- Existen diferencias significativas entre el desempeño de los estudiantes de establecimientos educacionales municipales, subvencionados y particulares.
- Sólo la Región Metropolitana presenta un puntaje significativamente mayor al promedio nacional.
- No existen diferencias significativa entre hombres y mujeres

SIMCE TIC 2011

Primeros Resultados



Gobierno
de Chile



www.gob.cl

Centro de Educación y Tecnología - ENLACES