

Informe de asistencia de educación parvularia mayo 2024

El presente documento proporciona las cifras de asistencia¹ de mayo del 2024, de jardines infantiles, salas cunas y escuelas que cuentan con algún nivel de educación parvularia². La información que se entrega es de carácter descriptivo, y los datos han sido desglosados según las siguientes variables: nivel educativo, tipo de establecimiento, región, macrozona, área geográfica y género.

Principales hallazgos:

- La tasa de asistencia mensual de educación parvularia en mayo del año 2024 es del 73,9%, un 1,4% mayor a lo observado en mayo del 2023.
- Al analizar por nivel, se destaca el nivel transición (NT) como el que evidencia el mayor porcentaje de asistencia con un 82,5%, seguido del nivel medio (67,6%) y del heterogéneo (62,6%). Por otro lado, sala cuna es el nivel de educación parvularia con el menor porcentaje de asistencia con un 54,0%.
- Al revisar los datos por rangos de asistencia, destaca el nivel de transición como aquel que cuenta con un mayor porcentaje de niños/as en el rango de asistencia más alto (75%-100%) con un 71,4%, seguido del nivel medio con un 49,7%; mientras que, en el otro extremo, sala cuna es el nivel con mayor porcentaje de niño/as en el rango de asistencia más bajo (0%-25%) con un 24,4%, seguido del nivel heterogéneo con un 16,0%.
- Al desagregar por tipo de establecimiento, las escuelas particulares subvencionadas tienen el porcentaje de asistencia más alto con un 85,2%, seguidas de las municipales y de los servicios locales de educación con un 79,0% y un 77,0% respectivamente. Por otro lado, al considerar salas cunas y jardines infantiles, se observa que los establecimientos VTF/CAD (63,2%) tienen mayor tasa de asistencia que aquellos de administración directa (53,9%).
- Las regiones del Biobío (77,4%), de Tarapacá (76,6%) y de O'Higgins (76,0%) destacan como las que consignan un mayor porcentaje de asistencia. Por el contrario, las regiones que registran un menor nivel de asistencia son: Atacama (69,2%), Aysén (72,1%) y Metropolitana (72,7%).

¹ La tasa de asistencia se entiende como el cociente entre los días asistidos de un niño/a y los días posibles de asistir, y los días posibles de asistir corresponden a los días asistidos más los días ausentes.

² No se consideran escuelas de dependencia particular pagada por no contar con información de asistencia de dichos establecimientos.

- La Macrozona Centro destaca como aquella con menor tasa de asistencia con un 72,7%, seguida de la Macrozona Austral (73,2%) y de la Macrozona Norte (74,0%). Por último, la Macrozona Centro-Sur y la Macrozona Sur son las que evidencian un mayor porcentaje de asistencia con un 75,9% y un 74,8% respectivamente.
- La tasa de asistencia de mayo es ligeramente superior para niños/as matriculados/as en establecimientos emplazados en zonas urbanas (74,1%), con respecto a aquellos/as que asisten a establecimientos educacionales ubicados en zonas rurales (72,1%).
- Existe una diferencia del 0,3% en la tasa de asistencia mensual entre niños (73,8%) y niñas (74,1%) que asisten a educación parvularia.

1. Análisis

1.1 Tasa de asistencia mensual comparado con mayo del 2023 por nivel

La tabla 1 desglosa la tasa de asistencia mensual en educación parvularia por nivel. En relación con estas cifras, se destaca en el año 2024 el nivel transición como el que posee la mayor tasa de asistencia con un 82,5%, seguido del nivel medio (67,6%) y del heterogéneo (62,6%). Por otro lado, sala cuna es el nivel de educación parvularia con el menor porcentaje de asistencia con un 54,0%. Por último, al comparar con mayo del 2023, se observa que todos los niveles tienen una mejora en la asistencia en el periodo actual y que, en general, la tasa de asistencia mensual aumenta un 1,4% de un año a otro.

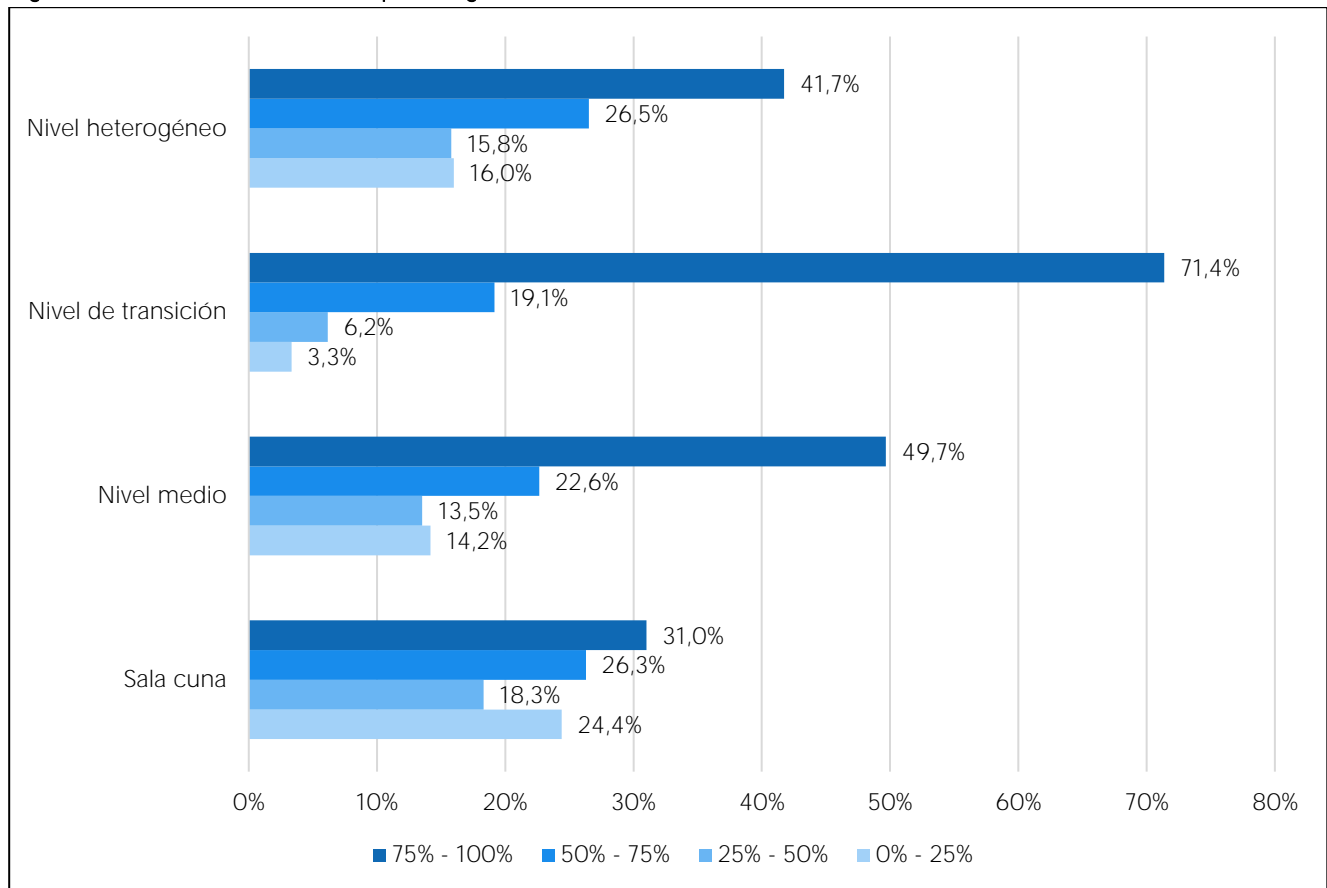
Tabla 1. Tasa de asistencia mensual por nivel

Nivel	Tasa de asistencia mayo 2024	Tasa de asistencia mayo 2023
Sala cuna	54,0%	53,7%
Nivel medio	67,6%	66,3%
Nivel de transición	82,5%	80,6%
Nivel heterogéneo	62,6%	57,6%
Total	73,9%	72,5%

Fuente: Bases de asistencia mayo 2024 enviadas por JUNJI y Fundación Integra, y Bases de asistencia extraídas desde SIGE.

La figura 1 exhibe cómo se distribuye la asistencia entre los distintos rangos correspondientes a cuartiles. Por un lado, el nivel de transición es el que cuenta con un mayor porcentaje de niños/as en el rango de asistencia 75%-100% con un 71,4%, seguido del nivel medio con un 49,7%; mientras que, en el otro extremo, sala cuna es el nivel con mayor proporción de niño/as en el rango de asistencia más bajo (0%-25%) con un 24,4%, seguido del nivel heterogéneo con un 16,0%.

Figura 1. Distribución de niveles por rangos de asistencia



Fuente: Bases de asistencia mayo 2024 enviadas por JUNJI y Fundación Integra, y Bases de asistencia extraídas desde SIGE.

1.2 Tasa de asistencia por tipo de establecimiento

En la tabla 2 se muestra la información de asistencia desagregada por tipo de establecimiento. Por una parte, las salas cunas y jardines infantiles en conjunto se clasifican dependiendo si son establecimientos administrados directamente por JUNJI o Fundación Integra (“Administración Directa”³) o, si en cambio, son establecimientos VTF o CAD (“VTF/CAD”⁴). Por otro lado, las escuelas se clasifican según si son de administración municipal (“Municipal”), particular subvencionada (“Particular subvencionado”) o, si en cambio, son administradas por un servicio local de educación pública (“SLEP”).

Las escuelas particulares subvencionadas tienen tasas de asistencia más altas con un 85,2%, seguidas de las escuelas municipales y de los servicios locales de educación con un 79,0% y un 77,0% respectivamente. Por otro lado, al considerar las salas cunas y jardines infantiles se observa que los establecimientos VTF/CAD (63,2%) tienen mayor tasa de asistencia que aquellos de administración directa (53,9%).

Tabla 2. Tasa de asistencia mensual por tipo de establecimiento

Tipo de establecimiento		Tasa de asistencia mayo
Salas cunas y jardines Infantiles	Administración directa	53,9%
	VTF/CAD	63,2%
Escuelas	Municipal	79,0%
	Particular subvencionado	85,2%
	SLEP	77,0%
Total		73,9%

Fuente: Bases de asistencia mayo 2024 enviadas por JUNJI y Fundación Integra, y Bases de asistencia extraídas desde SIGE.

³ En esta categoría se consideran todos los establecimientos administrados directamente por JUNJI o por Fundación Integra, más allá de la modalidad de atención a la cual corresponda.

⁴ La sigla VTF se refiere a “Vía transferencia de fondos”, mientras que “CAD” es “Convenio de administración delegada”.

1.3 Tasa de asistencia por región y macrozona

La tabla 3 expone la información de asistencia desagregada por región y macrozona⁵. Con respecto al análisis por región, destacan las regiones del Biobío (77,4%), de Tarapacá (76,6%) y de O'Higgins (76,0%) como las que reflejan un mayor nivel de asistencia. Por el contrario, las regiones que registran un menor nivel de asistencia son: Atacama (69,2%), Aysén (72,1%) y Metropolitana (72,7%).

En cuanto al análisis por macrozona, la Macrozona Centro es la que refleja menor tasa de asistencia con un 72,7%, seguida de la Macrozona Austral (73,2%) y la Macrozona Norte (74,0%). Por último, la Macrozona Centro-Sur y la Macrozona Sur son las que registran una mayor tasa de asistencia con un 75,9% y un 74,8% respectivamente.

Tabla 3. Tasa de asistencia mensual por región y macrozona

Macrozona	Región	Tasa asistencia mayo por región	Tasa de asistencia mayo por macrozona
Macrozona Norte	Arica y Parinacota	74,5%	74,0%
	Tarapacá	76,6%	
	Antofagasta	74,3%	
	Atacama	69,2%	
Macrozona Centro	Coquimbo	72,9%	72,7%
	Valparaíso	73,0%	
	Metropolitana	72,7%	
Macrozona Centro-Sur	O'Higgins	76,0%	75,9%
	Maule	75,1%	
	Ñuble	73,0%	
	Biobío	77,4%	
Macrozona Sur	La Araucanía	75,1%	74,8%
	Los Ríos	73,0%	
	Los Lagos	75,3%	
Macrozona Austral	Aysén	72,1%	73,2%
	Magallanes	74,1%	
Total		73,9%	

Fuente: Bases de asistencia mayo 2024 enviadas por JUNJI y Fundación Integra, y Bases de asistencia extraídas desde SIGE.

⁵ Las macrozonas se generan según la siguiente agrupación de regiones: Macrozona Norte (Arica y Parinacota, Tarapacá, Antofagasta y Atacama), Macrozona Centro (Coquimbo, Valparaíso y Metropolitana), Macrozona Centro-Sur (O'Higgins, Maule, Ñuble y Biobío), Macrozona Sur (La Araucanía, Los Ríos y Los Lagos) y Macrozona Austral (Aysén y Magallanes).

1.4 Tasa de asistencia por área geográfica

La tabla 4 muestra la tasa de asistencia mensual según zona geográfica, esto es, si el establecimiento educacional se encuentra ubicado en una zona urbana o rural. Es así como la tasa de asistencia de mayo es superior para niños/as matriculados/as en establecimientos emplazados en zonas urbanas (74,1%), con respecto a aquellos que asisten establecimientos ubicados en zonas rurales (72,1%).

Tabla 4. Tasa de asistencia mensual por área geográfica

Zona geográfica	Tasa de asistencia mayo
Urbana	74,1%
Rural	72,1%
Total	73,9%

Fuente: Bases de asistencia mayo 2024 enviadas por JUNJI y Fundación Integra, y Bases de asistencia extraídas desde SIGE.

1.5 Tasa de asistencia por género

En la tabla 5 se desagrega la asistencia mensual según el género de los/as niños/as que asisten a educación parvularia. En dicha desagregación se observa que solo existe una diferencia de 0,3% entre la asistencia mensual de niños (73,8%) y niñas (74,1%).

Tabla 5. Tasa de asistencia mensual por género⁶

Género	Tasa de asistencia mayo
Hombre	73,8%
Mujer	74,1%
Total	73,9%

Fuente: Bases de asistencia mayo 2024 enviadas por JUNJI y Fundación Integra, y Bases de asistencia extraídas desde SIGE.

⁶ Para efectos de este cálculo se excluyeron 5 observaciones para las cuales no se contaba con información de género.

Informe de asistencia de educación parvularia mayo 2024

Centro de Estudios MINEDUC
© 2024 Ministerio de Educación
www.mineduc.cl

Ministro de Educación: Nicolás Cataldo A.
Subsecretaria de Educación: Alejandra Arratia M.
Subsecretario de Educación Superior: Víctor Orellana C.
Subsecretaria de Educación Parvularia: Claudia Lagos S.
Jefe del Centro de Estudios: Sebastián Araneda R.
Jefa División de Políticas Educativas: Victoria Parra M.

Elaboración del documento:
Rodrigo Berríos Q., Subsecretaría de Educación Parvularia
Juan Pablo Quiroz A., Centro de Estudios MINEDUC

Coordinación de la publicación:
Macarena de la Cerda V.

Edición y diagramación de la publicación:
Daniela Ubilla R.

Se autoriza su reproducción siempre y cuando se haga referencia explícita a la fuente.

Para referenciar, emplear el siguiente formato:
Ministerio de Educación, Centro de Estudios (2024). Informe de asistencia de educación parvularia mayo 2024.
Apuntes 56. Santiago, Chile.

Todas las publicaciones del CEM son analizadas para detectar copia con la plataforma 

