

Resultados PAES – Proceso de Admisión 2024

División de Información y Acceso

I. Antecedentes

Durante los últimos años, el proceso de admisión a las universidades adscritas al Sistema de Acceso ha vivido una serie de transformaciones de gran envergadura, con el objeto de avanzar hacia un Sistema más justo, que avance en garantizar el derecho a la educación de todas y todos los estudiantes.

Estos cambios han estado orientados a **entregar más oportunidades a las y los estudiantes que participan de los procesos de admisión, haciendo los procesos más flexibles y reconociendo sus diversos contextos y trayectorias**. Estos múltiples cambios culminaron en admisión con la implementación de las nuevas Pruebas de Acceso a la Educación Superior (PAES), **centradas en evaluar las habilidades y competencias de los estudiantes más que el conocimiento**. A esto también se suman cambios como la incorporación de hasta cuatro rendiciones para el cálculo de los puntajes ponderados, la realización de las pruebas de invierno y la inscripción individual de pruebas, que en su conjunto han permitido mejorar la medición de habilidades y reducir la ansiedad asociada a la rendición de la prueba de admisión.

En este contexto, el proceso de admisión 2024 logra consolidar el proceso transformador, el primero donde se encuentran implementados los principales cambios, dando estabilidad al sistema y permitiendo la comparabilidad con los anteriores, algo que no se había realizado hasta ahora.

Sin perjuicio de lo anterior, el Comité Técnico de Acceso y la Subsecretaría de Educación Superior, continúan avanzando hacia un sistema más equitativo, promoviendo el ingreso de postulantes de contextos socioeconómicos desaventajados y poblaciones subrepresentadas en la educación terciaria. Además, se ha trabajado en dar mayor visibilidad a las vías de admisión especial de las universidades que tienen este propósito, publicándolas en el sitio web del Sistema de Acceso. Se fortaleció el Programa de Acceso a la Educación Superior (PACE), ampliando el número de estudiantes que pueden acceder a un cupo universitario y el de cupos ofertados en las 29 universidades en convenio, especialmente en carreras más selectivas.

Una novedad en este proceso de admisión centralizado es la **iniciativa Más Mujeres Científicas (+MC)**, que ha permitido la apertura de más de 2.300 vacantes adicionales, exclusivas para mujeres, en 410 programas relacionados a las ciencias, tecnología, ingeniería y matemática, de 39 universidades adscritas al Sistema. Se espera que esta política aumente la participación de mujeres en estas áreas de estudio, tanto a través de las nuevas vacantes disponibles, como promoviendo la

preferencia de las postulantes por estas carreras, en las cuales han estado históricamente subrepresentadas.

A continuación, se presenta el informe de resultados de admisión 2024, donde uno de los principales hallazgos **es que se mantienen las tendencias respecto al proceso anterior, ya que alcanza un importante grado de estabilidad y consolidación, asentándose tras varios años de instalación.** Esto permite valorar positivamente los cambios implementados y permite que se pueda trabajar en ajustes que, si bien puedan ser menores, ayuden a la mejora continua de los procesos de admisión.

II. Etapas del Proceso de Admisión

El proceso de admisión 2024 se desarrolló durante todo el año 2023 y culminó los primeros meses de 2024. Las etapas del proceso de admisión consideran la inscripción a la prueba, aplicación y entrega de puntaje para las aplicaciones de invierno y regular, el proceso de postulación centralizada que culmina con los resultados de selección y matrícula.

III. Aplicación de la PAES regular

Para la aplicación regular de la admisión 2024, realizada entre el 27 y 29 de noviembre de 2023, **se inscribieron 287.599 personas** (296.012 si consideramos tanto los inscritos de la aplicación regular como las de la aplicación de invierno), un aumento de un 4,5% respecto al año previo, de las cuales 251.877 rindieron al menos una de las pruebas (88%).

Asistencia

Para la aplicación regular del proceso de admisión 2024 **se registró un aumento de un 3,9% en el número de asistentes a alguna de las PAES, equivalente a 9.407 personas adicionales respecto al proceso del año pasado.** Este aumento en el número de postulantes que rindieron fue transversal a todas las pruebas. Específicamente, se observa que la rendición aumentó en las PAES obligatorias de Competencia Lectora y Competencia Matemática 1 en cifras superiores al 3%, mientras en las PAES electivas de Historia y Ciencias Sociales y de Ciencias, ambas crecieron por sobre el 5,7%.

Es importante analizar los resultados de la PAES de Competencia Matemática 2, que se rindió por primera vez en la admisión 2023 y que en dicha ocasión se inscribió automáticamente a todas las personas que tenían ya inscrita M1. En cambio, en la admisión 2024, solo pudieron rendirla quienes voluntariamente inscribieron esta prueba. Si bien hay un descenso en el número de personas que rinden la PAES M2 (-3,5%), esta es una variación muy pequeña considerando que este año no fue inscrita automáticamente. Si se consideran sólo las personas que voluntariamente inscribieron la prueba, el número de personas que rinden aumentó en un 23,5%, un resultado auspicioso respecto a la difusión de esta nueva prueba.

Tabla 1: Número de personas que rinden PAES (2023–2024), por prueba

Prueba	PAES Regular 2023	PAES Regular 2024	Diferencia 2023–2024	
Competencia Lectora	236.854	245.101	8.247	+3,5%
Competencia Matemática 1 (M1)	235.682	243.288	7.606	+3,2%
Comp. Matemática 2 (M2) - total	114.028	110.038	-3.990	-3,5%
Comp. Matemática 2 (M2) - inscritos/as	89.114	110.038	20.924	+23,5%
Historia y Ciencias Sociales	125.207	132.353	7.146	+5,7%
Ciencias	160.025	169.420	9.395	+5,9%
Al menos una PAES	242.470	251.877	9.407	+3,9%

Al analizar la participación respecto al número de personas inscritas para el proceso, se observa una **asistencia del 87,6% de las personas inscritas**,¹ cifra levemente menor a la alcanzada el año pasado (88,1). La asistencia en los distintos subgrupos se muestra a continuación:

Tabla 1: Asistencia de subgrupos de personas inscritas para PAES 2024

Subgrupo	Inscritos/as PAES Regular 2024	Rinden al menos una prueba	Tasa de Asistencia
Particular Pagado	29.807	28.687	96,2%
Particular Subvencionado	152.646	136.824	89,6%
Público ²	100.538	84.325	83,9%
Científico-Humanista	210.247	191.130	90,9%
Técnico Profesional	74.857	60.389	80,7%
Mujeres	153.484	136.197	88,7%
Hombres	134.113	115.678	86,3%
Egresados/as EM año 2023	205.499	178.800	87,0%
Egresados/as EM años previos	82.100	73.077	89,0%
Personas que reciben ajustes ³	11.337	10.179	89,8%
Total	287.599	251.877	87,6%

¹ El indicador de asistencia se calcula considerando el porcentaje de personas inscritas que rindieron al menos una de las pruebas dentro de ese proceso.

² Incluye establecimientos municipales, de administración delegada y pertenecientes a Servicios Locales de Educación Pública

³ Considera estudiantes que solicitaron apoyos y adecuaciones para la rendición de la prueba en base a encontrarse en una situación de discapacidad y/o presentar alguna necesidad educativa especial, independiente de si cuentan o no con el Registro Nacional de Discapacidad.

Habilitación

Respecto a la cantidad de postulantes habilitada/os para postular, según la normativa del Sistema de Acceso, sólo las y los postulantes que obtengan un puntaje promedio entre pruebas obligatorias (Competencia Matemática 1 y Competencia Lectora) vigentes igual o superior a 458 puntos y cuenten con al menos una prueba electiva con puntaje vigente, o bien, que se encuentren dentro del 10% superior de notas de su establecimiento, podrán postular centralizadamente. Estos requisitos son obligatorios para acceder al sistema de postulación, sin perjuicio de los requisitos para carreras de pedagogías establecidos en la Ley N°20.903 u otros criterios adicionales que pueda establecer cada universidad para postular a alguna carrera en específico.

Si bien el año pasado se observó un aumento del 35% en el número de personas habilitadas, producto de los cambios al Sistema de Acceso, al mantenerse la misma situación para el proceso 2024, se esperaba mantener cifras similares al proceso anterior.

Para este proceso se encuentra que, de quienes rinden la PAES de invierno o regular para la admisión 2024, **existe un ligero aumento en el número de personas habilitadas, con 1.619 personas más que podrán participar del proceso de postulación centralizada.**

Tabla 2: Personas habilitadas que rinden PAES admisión 2023 y 2024

PAES Admisión 2023	PAES Admisión 2024	Dif. 2023-2024
222.767	224.386	1.619 (+0,7%)

IV. Resultados de Puntaje

Los puntajes de la aplicación regular de las PAES fueron entregados el día 2 de enero en una escala entre 100 y 1.000 puntos, introducida desde la Admisión 2023. Es importante siempre recalcar que desde que se elimina la normalización, los puntajes se distribuyen de manera distinta según cada prueba, a diferencia de lo que ocurría previo a 2023. Los puntajes promedios y la mediana para cada una de las pruebas PAES de la aplicación regular admisión 2024 son los siguientes:

Tabla 3: Puntajes promedio PAES regular 2024

PAES Reg. 2024	C. Lectora	M1	Historia CS	Ciencias	M2
Promedio	599	603	497	488	411
Mediana	591	576	480	468	381

Al comparar con los resultados del proceso regular anterior, se puede observar que hay algunos cambios menores al analizar los promedios de puntajes. Refiriéndonos a las pruebas obligatorias, se

registra un alza en el promedio para la PAES de Competencia Matemática 1 y una baja para la PAES de Competencia Lectora, de similar magnitud ambas (+41 y -44, respectivamente). En el caso de las pruebas electivas, estas tuvieron variaciones menores, entre -6 y -23 puntos.

Las variaciones registradas son transversales en el sistema, no detectándose cambios atribuibles a algún grupo particular. Al observar la distribución del puntaje promedio en las pruebas obligatorias para las y los estudiantes que rindieron ambas pruebas, se comporta de manera muy similar al año pasado, lo que se evidencia con el hecho de que existe una cantidad similar de estudiantes habilitados (ligeramente superior).

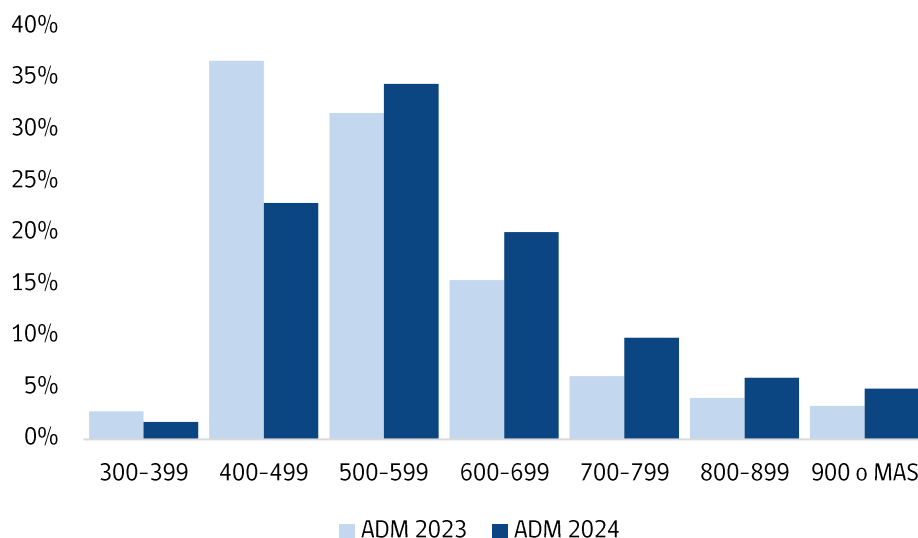
Tabla 4: Diferencia de puntajes promedio PAES regular 2023 y 2024

	C. Lectora	M1	Historia CS	Ciencias	M2
PAES Reg. 2023	643	562	503	510	434
PAES Reg. 2024	599	603	497	488	411
Dif 2024-2023	-44	+41	-6	-22	-23

Una de las virtudes de la incorporación de la nueva PAES, en particular la prueba M1, es que esta se ajusta de mejor manera a las habilidades de la población que la rinde. Lo anterior se comprueba cuando los puntajes obtenidos en la prueba se distribuyen de manera normal, es decir, simétrica y con una mediana y moda cercana al promedio, siguiendo la forma de una campana (lo que no ocurría con la anterior PSU y PDT de Matemáticas cuando veíamos la distribución de preguntas correctas).

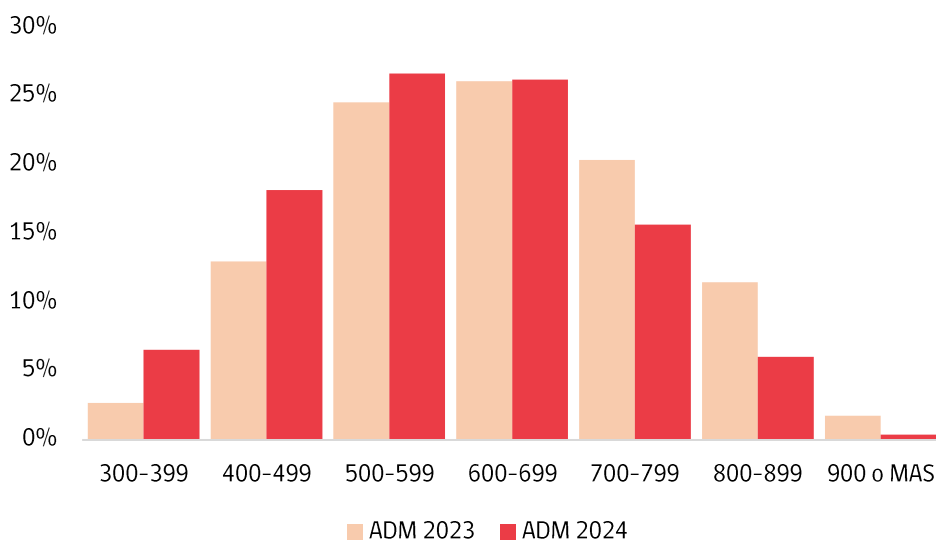
Desde el año pasado vemos que la distribución de puntajes tomó una forma más similar a una distribución normal, permitiendo distinguir a las personas de mejor manera a lo largo de toda la distribución. **Para la PAES Regular de este año, la distribución mejoró e hizo más notoria su forma de campana, capturando una mayor cantidad de puntajes hacia el centro y la derecha de la distribución, tal como se observa en la Figura 1.** Este desplazamiento se refleja en el alza moderada que tiene el promedio del puntaje de esta prueba, al comparar con la rendición regular 2023.

Figura 1: Distribución por tramos de puntajes en PAES M1 (2023-2024)



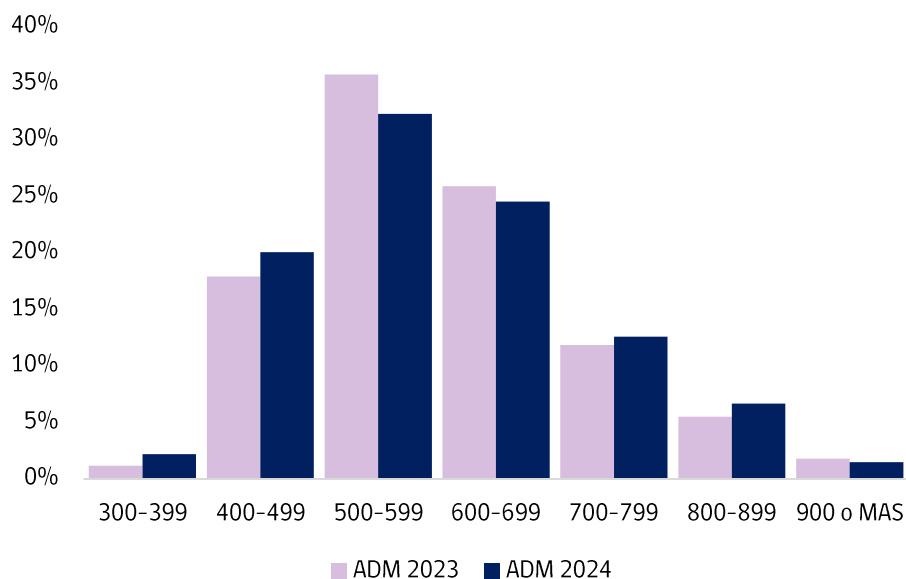
En cuanto a la PAES de Competencia Lectora, podemos ver en la Figura 2 la distribución por tramos de puntaje de este instrumento. Esta prueba siempre se ha caracterizado por poseer una distribución más simétrica que el resto de las pruebas, lo que no cambia en esta aplicación, aunque se observa un desplazamiento hacia puntajes más bajos.

Figura 2: Distribución por tramos de puntajes en PAES CLEC (2023-2024)



La Figura 3 nos muestra a distribución de los puntajes promedio, la cual nos muestra una distribución más “acampanada” respecto al año pasado, con una menor concentración en tramos medios (500-699) y mayor concentración en los tramos más bajos 300-499 y altos 700-900+.

Figura 3: Distribución por tramos de puntajes promedios PAES CLEC-M1 (2023-2024)



Brechas de puntajes

Desde el proceso de admisión 2023 se conocen las brechas de puntaje entre grupos a través del estadístico D de Cohen, que es más preciso que la expresión de las brechas como diferencia de promedio de puntajes entre grupos y considera la variabilidad de los resultados en una población y su tamaño (cosa que ocurre en todos los grupos de comparación). Se agrupan los valores de este estadístico en categorías para dar cuenta de la magnitud de las brechas. Estas categorías se presentan a continuación.

Tabla 5: Categorías D de Cohen

Despreciable	Menor a 0,2
Pequeño	Entre 0,2 y 0,5
Mediano	Entre 0,5 a 0,8
Grande	Mayores o igual a 0,8

Utilizando este indicador, se presentan las brechas analizadas para cada una de las PAES, en comparación al año anterior, utilizando los siguientes criterios: sexo, dependencia del establecimiento de egreso y rama educacional de egreso.

Tabla 6: Brechas por aplicación regular PAES (2023 y 2024), usando categorías D de Cohen

Tipo PAES	PAES Regular	Hombre vs. Mujer	HC vs. TP	PP vs. PS	PP vs. PUB	PS vs PUB
C. Lectora	2024	Despreciable (0,02)	Mediano (0,69)	Grande (0,9)	Grande (1,17)	Pequeño (0,28)
	2023	Despreciable (0,04)	Mediano (0,70)	Grande (0,89)	Grande (1,16)	Pequeño (0,28)
Comp. Matemática 1	2024	Pequeño (0,26)	Mediano (0,66)	Grande (1,17)	Grande (1,47)	Pequeño (0,28)
	2023	Pequeño (0,32)	Mediano (0,60)	Grande (1,18)	Grande (1,40)	Pequeño (0,23)
Comp. Matemática 2	2024	Pequeño (0,22)	Mediano (0,63)	Grande (1,23)	Grande (1,37)	Despreciable (0,19)
	2023	Despreciable (0,13)	Mediano (0,58)	Grande (1,24)	Grande (1,33)	Despreciable (0,16)
Historia y Cs. Sociales	2024	Despreciable (0,12)	Mediano (0,63)	Grande (1,02)	Grande (1,27)	Pequeño (0,24)
	2023	Despreciable (0,13)	Mediano (0,63)	Grande (0,96)	Grande (1,19)	Pequeño (0,23)
Ciencias	2024	Despreciable (0,14)	Mediano (0,73)	Grande (1,24)	Grande (1,5)	Pequeño (0,26)
	2023	Despreciable (0,17)	Mediano (0,65)	Grande (1,16)	Grande (1,38)	Pequeño (0,24)

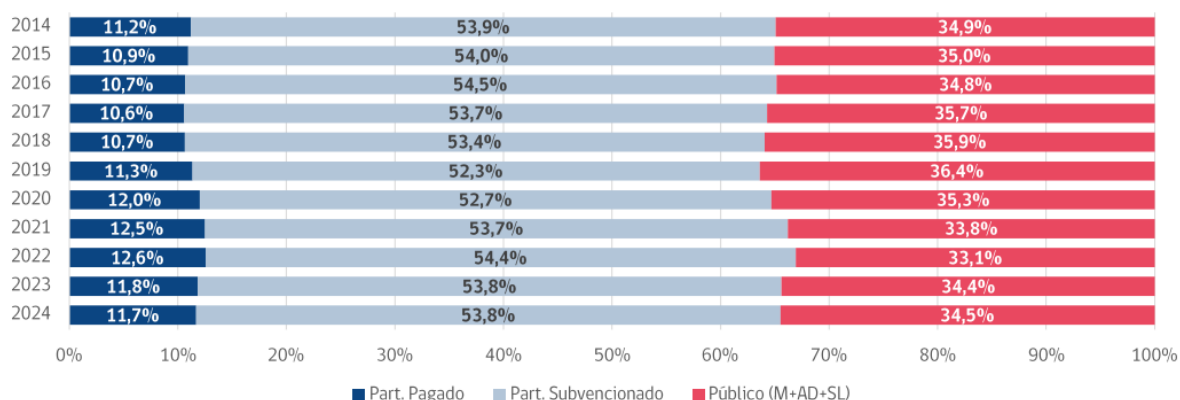
Las brechas de puntaje por grupos de interés (sexo, dependencia y rama educacional) permanecen sin cambios respecto al año anterior, exceptuando la de hombres y mujeres de la prueba M2, la cual pasa de “despreciable” a “pequeña”, siendo esta última de igual magnitud (categoría) que dicha brecha en M1. Lo anterior puede deberse a la masificación de la rendición de la prueba M2 en mujeres, y por consecuencia, una disminución de la autoselección de mujeres para dicha prueba.

Distribución de los puntajes por dependencia

Una manera alternativa de poder visualizar las brechas de puntaje, es poder ver cómo ha evolucionado de manera histórica la participación según dependencia de los deciles más altos de puntaje, de esta manera, poder ver cómo han cambiado entre procesos y las distintas pruebas de admisión (PSU, PDT y PAES), como también, poder tener una comparativa en un escenario de cambio de escala (150-850 a 100-1000 puntos en admisión 2024) y fin de la normalización estadística de los puntajes, en donde ya no es posible comparar hacia atrás a estos grupos según sus diferencias en sus puntaje promedio.

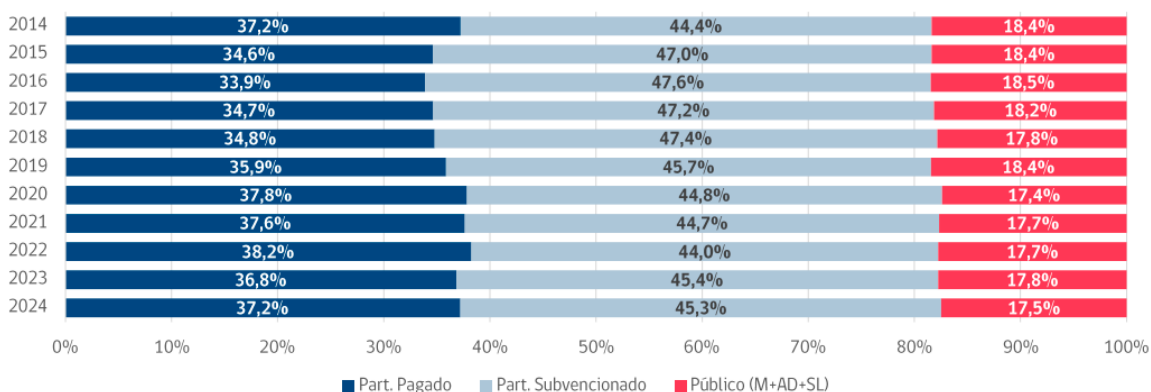
Para tener una comparativa sencilla nos quedamos con todo/as los estudiantes de la promoción del año de cada proceso de admisión desde el proceso de admisión 2014. La Figura 4 nos muestra cómo ha cambiado la participación por dependencia de la/os estudiantes que rinden ambas pruebas obligatorias. Podemos ver que durante los últimos dos procesos de admisión ha subido la proporción de estudiantes provenientes de establecimientos públicos y particulares subvencionados, recuperando su participación respecto a los dos procesos anteriores (2021 y 2022), cuya participación se vio disminuida en los años de pandemia.

Figura 4 Proporción de estudiantes de promoción del año que rinden ambas pruebas obligatorias (ADM 2014-2024)



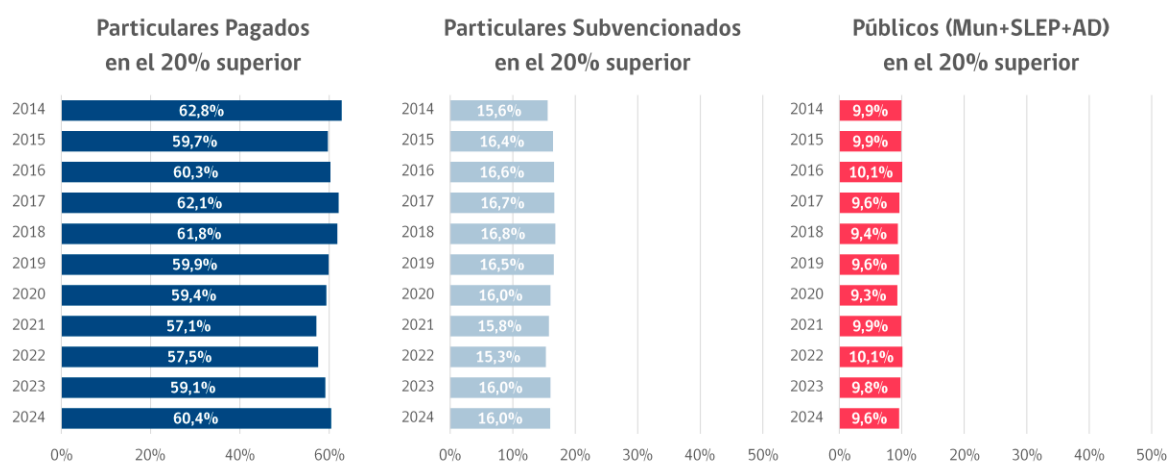
La Figura 5 nos muestra la participación por dependencia de la/os estudiantes que se encuentran en el 20% superior del promedio de las pruebas obligatorias (indicador clave del sistema). Podemos ver de manera clara, la sobrerrepresentación histórica que han tenido los establecimientos particulares pagados en los más altos puntajes sobre las otras dependencias, los establecimientos particulares subvencionados muestran la mayor variación entre años y la proporción de estudiantes egresados de establecimientos públicos es el grupo que se mantiene más estable entre procesos.

Figura 5 20% superior de promedio en las pruebas obligatorias según dependencia (ADM 2014-2024).



Como la cantidad de postulantes inscrita/os por dependencia puede variar entre procesos de admisión, la Figura 6 nos muestra la cantidad de estudiantes según dependencia que se encuentra en el 20% superior de puntajes respecto al total de inscritos de cada grupo. La figura nos muestra que existe **bastante estabilidad cuando observamos la información histórica según cada proceso de admisión**, en donde la participación de los establecimientos públicos dentro del 20% se ha mantenido entre el 9,3% y 10,1%.

Figura 6 Proporción de estudiantes según dependencia que se encuentran en el 20% superior del promedio de las pruebas obligatorias respecto al total de estudiantes inscritos (ADM 2014-2024)



V. Resultados de Postulación y Selección

Resultados generales

Tras finalizar el proceso de postulación, que se extendió entre el 2 y el 5 de enero, un total de 188.709 postulantes completaron dicho proceso. Esto representó un aumento de un 0,8% respecto al año anterior. En promedio, cada persona postuló a 7,98 programas distintos, una leve caída respecto a la cifra del año pasado (8,14) que puede explicarse por criterios de autoselección de las y los postulantes, quienes deciden no postular a carreras a las que probablemente no resulten seleccionados, algo que no ocurrió en 2023 cuando el sistema implementaba varios cambios por primera vez y existía mayor incertidumbre.

Una vez ejecutados los algoritmos de selección considerando dichas postulaciones, un total de **150.494 personas** fueron convocadas a matrícula en las 45 universidades adscritas al Sistema de Acceso para el proceso de admisión 2024, lo que representa un aumento de 5,1% respecto al proceso del año anterior. Un 79,7% de quienes postularon quedaron seleccionada/os por alguna vía, un aumento de 3,3 puntos porcentuales, mayor al proceso anterior.

Al considerar por vía de admisión, 146.326 personas fueron seleccionadas por la vía regular, un aumento de 5.768 personas respecto del proceso anterior (+4,1%). En la Tabla se señala el detalle por vía, en comparación al año anterior.

Tabla 8: Personas seleccionadas por vía de admisión 2023 y 2024.

Vía de ingreso	Admisión 2023	Admisión 2024	Diferencia
Regular	140.558	146.326	+4,1%
BEA	1.197	1.158	-3,3%
PACE	1.456	1.891	+29,9%
+MC	No aplica	1.119	-
TOTAL	143.211	150.494	5,1%

Este aumento de personas seleccionadas se explica por factores relacionados con el proceso de admisión: **un crecimiento de un 6,7 % de vacantes en 2.048 programas (considerando todas las vías de admisión), un 1 % en el número de habilitadas para postular centralizadamente, apertura de vacantes adicionales en PACE y creación de vacantes por la nueva vía Más Mujeres Científicas.**

El aumento en personas seleccionadas fue transversal a lo largo de los distintos subgrupos de género, dependencia y rama educacional. **Para el caso de las mujeres, estas tuvieron un crecimiento del 6% respecto del año pasado, mayor al 3,9% de los hombres.** Otro grupo que aumenta considerablemente es el de las y los estudiantes que egresan de promociones anteriores, que aumentan en un 15,1%; los de la promoción recién egresada, en cambio, descienden en un 1%.

En cuanto a tipos de establecimientos, aumentó el número de personas seleccionadas de colegios públicos, particulares subvencionados y particulares pagados en un 3,2%, 5,6% y 4,7%, respectivamente. Según rama educacional, crecieron las personas seleccionadas de establecimientos técnico-profesionales y científico humanistas en un 4,8% y 6,7%, respectivamente. Más información con la cantidad de este año y el anterior se encuentra en la

Tabla , a continuación:

Tabla 9: Número de personas seleccionadas por subgrupo, Admisión 2023 y 2024

Subgrupo	Sólo vía Regular			Todas las vías		
	2023	2024	%	2023	2024	%
Mujeres	78.273	81.668	4,3%	80.053	84.865	6,0%
Hombres	62.285	64.656	3,8%	63.158	65.627	3,9%
Part. pagado	23.395	24.011	2,6%	23.395	24.143	3,2%
Part. subvencionado	77.047	80.808	4,9%	77.765	82.135	5,6%
Públicos	39.367	40.537	3,0%	41.302	43.230	4,7%
Científico humanista	118.837	123.492	3,9%	120.264	125.996	4,8%
Técnico profesional	21.674	22.771	5,1%	22.900	24.434	6,7%
Promoción del año	86.022	84.246	-2,1%	88.675	87.746	-1,0%
Promoción egreso anterior	54.536	62.080	13,8%	54.536	62.748	15,1%

El porcentaje de personas que postularon a una carrera mediante el sistema centralizado y quedaron seleccionadas por alguna vía fue de un 79,7%, lo que representa un aumento del 3,3% respecto al proceso anterior.

En la Tabla 10 se analiza este valor desagregado por algunos subgrupos de interés. El que tiene mayor tasa de selección dentro de quienes postulan en la admisión 2024 es el de quienes egresan de establecimientos particulares pagados: 89,2% de estas personas quedan seleccionadas en algún programa por la admisión centralizada. La tasa más baja, en tanto, se da en quienes postulan y son egresados de establecimientos técnico-profesionales, donde solo el 71,5% es seleccionado.

Tabla 10: Tasa de personas que postulan y son seleccionadas, por subgrupo, Admisión 2024

Subgrupo	Postulan 2024	Sólo vía Regular		Todas las vías	
		Selecc.	%	Selecc.	%
Mujeres	109.228	81.668	74,77%	84.865	77,70%
Hombres	79.479	64.656	81,35%	65.627	82,57%
Part. pagado	27.073	24.011	88,69%	24.143	89,18%
Part. subvencionado	103.832	80.808	77,83%	82.135	79,10%
Públicos	56.412	40.537	71,86%	43.230	76,63%
Científico humanista	154.397	123.492	79,98%	125.996	81,61%
Técnico profesional	34.177	22.771	66,63%	24.434	71,49%
Promoción del año	110.235	84.246	76,42%	87.746	79,60%
Promoción egreso anterior	78.446	62.080	79,14%	62.747	79,99%

En la Tabla 11, en tanto, se ve la progresión de estos valores en los últimos tres años. Aunque la tasa de selección sobre postulaciones disminuyó el proceso anterior probablemente por los cambios implementados en el proceso de admisión 2023, para el proceso 2024, se ve que estas tasas aumentaron para todos los grupos en comparación al año anterior. **Cabe destacar el efecto que tiene en grupos al incorporar el resultado de las vías BEA, PACE y +MC, en particular en estudiantes de establecimientos públicos, técnico profesionales y mujeres.**

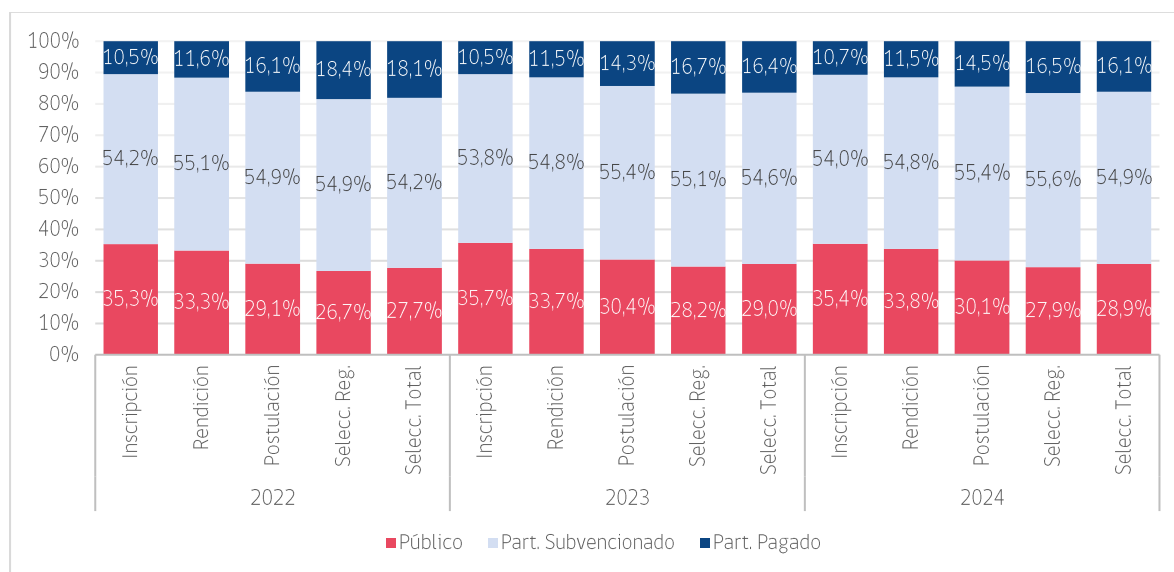
Tabla 11: Tasa de personas que postulan y son seleccionadas, por subgrupo, Admisión 2022-2024

Subgrupo	Sólo vía Regular			Todas las vías		
	2022	2023	2024	2022	2023	2024
Mujeres	75%	72%	75%	77%	74%	78%
Hombres	83%	79%	81%	85%	80%	83%
Part. pagado	90%	88%	89%	90%	88%	89%
Part. subvencionado	79%	75%	78%	79%	76%	79%
Públicos	72%	70%	72%	77%	73%	77%
Científico humanista	81%	77%	80%	82%	79%	82%
Técnico profesional	66%	65%	67%	71%	68%	71%
Promoción del año	78%	76%	76%	80%	78%	80%
Promoción egreso anterior	80%	74%	79%	80%	74%	80%

Al observar la participación de estudiantes durante las distintas etapas del proceso, según la dependencia de su establecimiento de origen, se observa que los de establecimientos públicos disminuyen su porcentaje de participación desde la inscripción hasta la selección, pasando de un 35,4% de las personas inscritas hasta un 28,9% de las seleccionadas por todas las vías; en cuanto a los establecimientos particulares pagados, pasan de un 10,7% de la inscripción a un 16,1% de la selección. Las personas egresadas de establecimientos particulares subvencionados se mantienen prácticamente estables alrededor de un 55% de la población en todas las etapas, como se observa en la Figura 7.

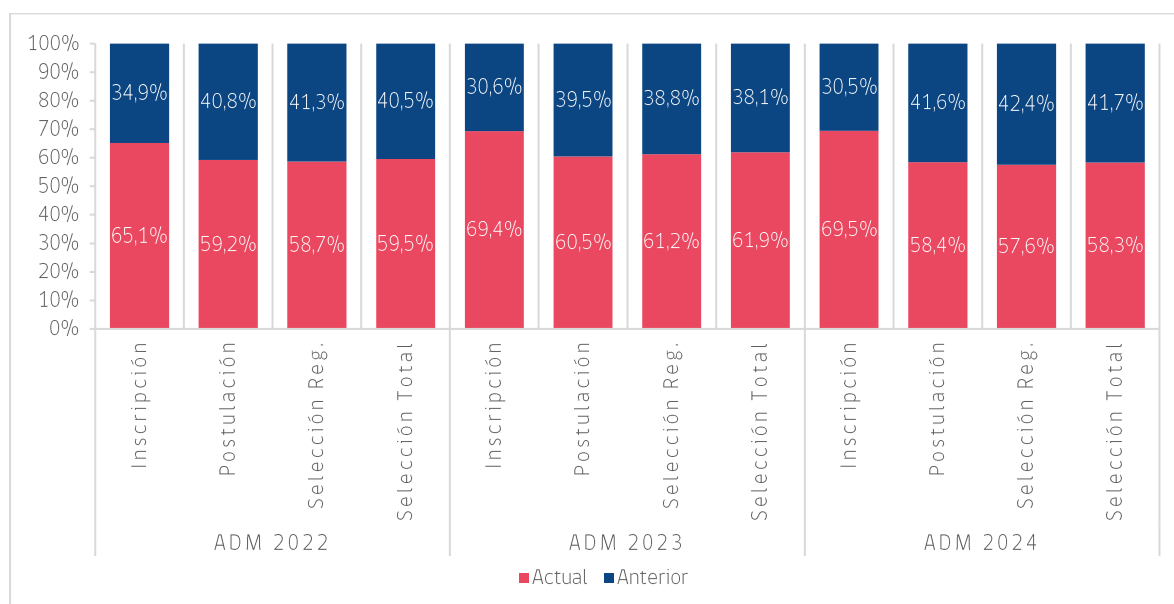
Es importante destacar que, si bien la participación de estudiantes provenientes del sistema público baja de manera importante a medida que ocurren nuevas etapas del proceso, esta tendencia se revierte al incorporar las vías de admisión complementarias a la regular. Así, la participación de este grupo salta en aprox. 1 punto porcentual en los últimos tres procesos.

Figura 7: Distribución por dependencia en etapas del Proceso de Admisión 2022 a 2024.



Respecto al año de egreso, en este aspecto también se observa un comportamiento distinto para este proceso de admisión: las personas recién egresadas que fueron seleccionadas disminuyeron en un 1% en comparación al proceso de admisión 2023 (véase Tabla 11), mientras que las seleccionadas egresadas de años anteriores aumentaron en un 15%. Así, en el actual proceso de admisión, un 58% de las personas seleccionadas egresó de la Educación Media en 2023, mientras que un 42% lo hizo en años previos, un cambio de 4 puntos porcentuales entre ambos grupos al comparar con los resultados equivalentes del proceso anterior. Este cambio se explica por el aumento de opciones para rendir la PAES, permitiendo así mejorar los puntajes, y la posibilidad de utilizar el cupo PACE por dos procesos, entre otros factores.

Figura 8: Distribución por promoción de egreso en etapas del Proceso de Admisión 2022 a 2024.



Cupos +MC

Respecto a la política Más Mujeres Científicas (+MC), implementada en la Admisión 2024, de las 2.358 vacantes disponibles, se utilizaron un total de 1.119, alcanzando una ocupación del 47,5% de los cupos. Esta cifra supera la ocupación de otras vías complementarias, como PACE (17,7%), y BEA (23,1%). Estas vías complementarias se activan solo cuando se ocupan las vacantes regulares, por lo que su subutilización debe ser a que los estudiantes pudieron acceder por vía regular.

Además de los cupos asignados por esta vía, **la iniciativa +MC podría explicar un aumento en el interés de las mujeres para postular a carreras en ingeniería, ciencia, tecnología y matemáticas, evidenciado por la cantidad de postulaciones realizadas. El número de mujeres que postuló a programas que ofrecieron estos cupos**^{Error! Marcador no definido.} **aumentó en un 6,5%, mientras que las seleccionadas lo hicieron en un 16,8% (+1.157), un incremento significativamente superior al observado en los hombres (+1,2% y +0,5%, respectivamente).**

Tabla 12: Comparación de resultados de selección en carreras adscritas a Más Mujeres Científicas, Admisión 2023 y 2024.

Proceso Admisión ⁴	Admisión 2023	Admisión 2024	% Dif.
Postulantes mujeres	17.047	18.155	+6,5%
Seleccionadas mujeres	6.882	8.039	+16,8%
Postulantes hombres	32.595	32.986	+1,2%
Seleccionados hombres	18.464	18.564	+0,5%

Al analizar los resultados de selección, comparando el proceso de admisión 2023 con el actual, se aprecia un aumento en la representación de mujeres seleccionadas en estas carreras para la Admisión 2024, pasando del 27,2% al 30,2% del total de personas seleccionadas. Este aumento se traduce en un incremento de 3 puntos porcentuales en la representación femenina en estas áreas.

Cupos PACE

Para el programa PACE, se modificaron sus criterios, ampliando a dos años la posibilidad de usar su cupo a personas habilitadas por esta vía; así, en la admisión 2024 pudieron seleccionarse personas egresadas en 2022 de educación media y que no utilizaron su cupo PACE en 2022. Además, se solicitó a las universidades en convenio que dispusieran el **40% de los cupos de esta vía en carreras que hayan completado sus vacantes en la admisión 2023. De esta forma, se amplió el acceso a aquellas carreras de mayor demanda.**

⁴ Para los análisis comparados entre 2023 y 2024, se consideran 401 de los 410 programas que ofertaron cupos +MC, puesto que solo estos ofrecieron vacantes en ambos procesos. 9 carreras adscritas fueron creadas para la Admisión 2024.

Estos cambios resultaron en un aumento del **30% en personas seleccionadas por PACE**, 435 más que en el proceso anterior. En total, 1.891 personas ingresaron vía PACE en las 29 universidades en convenio. Del total, el 89% (1.682) son de la promoción actual, y el 11% (209) egresaron en 2022, correspondiente a las personas beneficiadas por la posibilidad de uso del cupo por dos años. Destaca también el aumento de cupos en carreras demandadas: en estos programas se utilizaron 1.363 cupos, un 24% más que en el año anterior.

Tabla 13: Personas seleccionadas por vía PACE, Admisión 2022-2024.

Generación de egreso	Admisión 2022	Admisión 2023	Admisión 2024
Promoción del año	1.448	1.456	1.682
Promoción año previo	-	-	209
Total	1.448	1.456	1.891

Finalmente, es crucial mencionar que los cupos PACE son un mecanismo adicional de ingreso. En esta admisión, de 8.807 estudiantes con habilitación PACE que postularon, un 93,6% contó con selección en alguna institución, siendo un 73,9% de ellos por la vía Regular.

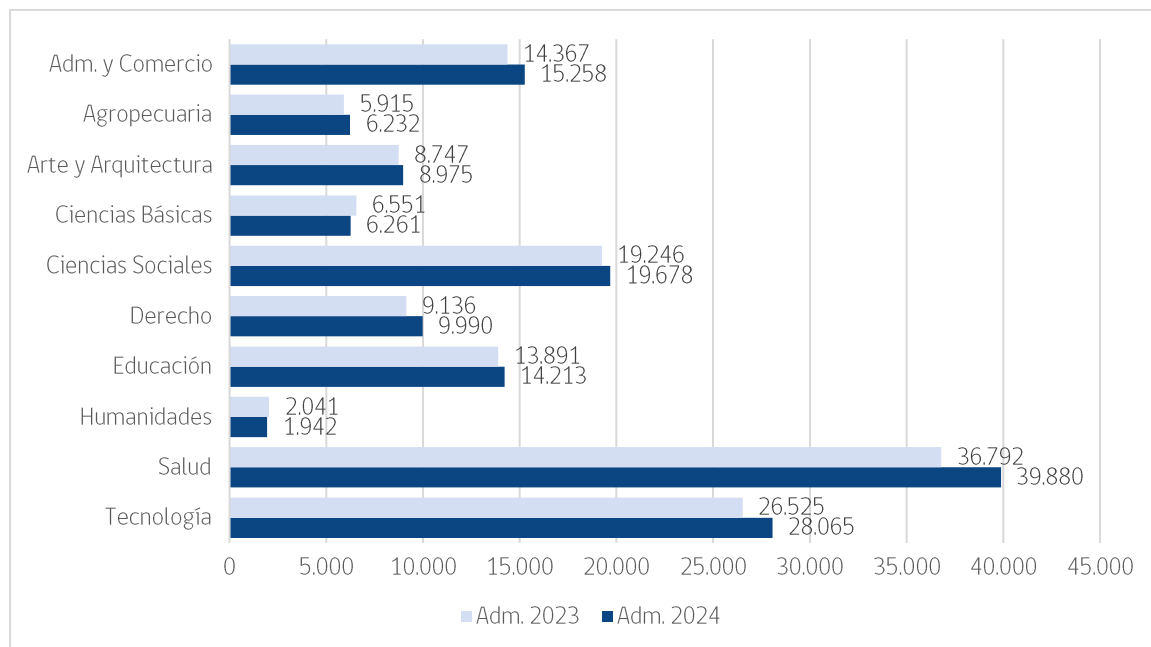
Selección por área del conocimiento

Al observar los resultados de selección por áreas del conocimiento, la gran mayoría de estas presentan alzas en el número de personas convocadas, siendo Derecho y Salud las que presentan preferencias. En tanto, Ciencias Básicas y Humanidades presentan caídas en el número de personas convocadas, tal como se indica en la Tabla. En cuanto a la distribución en el total de las postulaciones, Salud sigue liderando con un 26,5 % de las personas seleccionadas, un aumento de un 0,8 % respecto al año anterior.

Tabla 14: Distribución de personas seleccionadas por áreas del conocimiento, Admisión 2023 y 2024

Áreas del conocimiento	Selección Todas las vías			Distribución Selección Total		
	2023	2024	% Dif.	2023	2024	Dif pp.
Admin. y Comercio	14.367	15.258	6,2%	10,0%	10,1%	0,1%
Agropecuaria	5.915	6.232	5,4%	4,1%	4,1%	0,0%
Arte y Arquitectura	8.747	8.975	2,6%	6,1%	6,0%	-0,1%
Ciencias Básicas	6.551	6.261	-4,4%	4,6%	4,2%	-0,4%
Ciencias Sociales	19.246	19.678	2,2%	13,4%	13,1%	-0,4%
Derecho	9.136	9.990	9,3%	6,4%	6,6%	0,3%
Educación	13.891	14.213	2,3%	9,7%	9,4%	-0,3%
Humanidades	2.041	1.942	-4,9%	1,4%	1,3%	-0,1%
Salud	36.792	39.880	8,4%	25,7%	26,5%	0,8%
Tecnología	26.525	28.065	5,8%	18,5%	18,6%	0,1%
Total	143.211	150.494	5,1%	100%	100%	-

Figura 9: Distribución de personas seleccionadas por áreas del conocimiento, Admisión 2023 y 2024



Al desagregar por género, es posible observar los resultados tradicionalmente obtenidos en estos análisis. Un 31,2% de los estudiantes hombres seleccionados lo hace en carreras del área de la Tecnología, algo que sólo ocurre con el 8,9% de las mujeres. En tanto, en el área de la Salud, un 33,4% de las mujeres quedan seleccionadas en esta área, un 17,5 % de los hombres.

Sin embargo, hay resultados importantes al comparar respecto al año anterior. En el caso de las mujeres, el número de seleccionadas en carreras de Tecnología pasa de 6.537 a 7.585, un aumento del 16%, que puede haber estado impulsado por la creación de los cupos Más Mujeres Científicas. De igual forma crece el número de mujeres seleccionadas en Derecho (12%), mientras que cae de forma importante en Humanidades (-7%) y Ciencias Básicas (-8%). En el caso de los varones, los crecimientos más importantes son el área de la Salud (+9%) y Agropecuaria (+8%), mientras que cae levemente en Ciencias Básicas (-1%).

Figura 10: Distribución de seleccionados hombres por áreas del conocimiento, Admisión 2023 y 2024

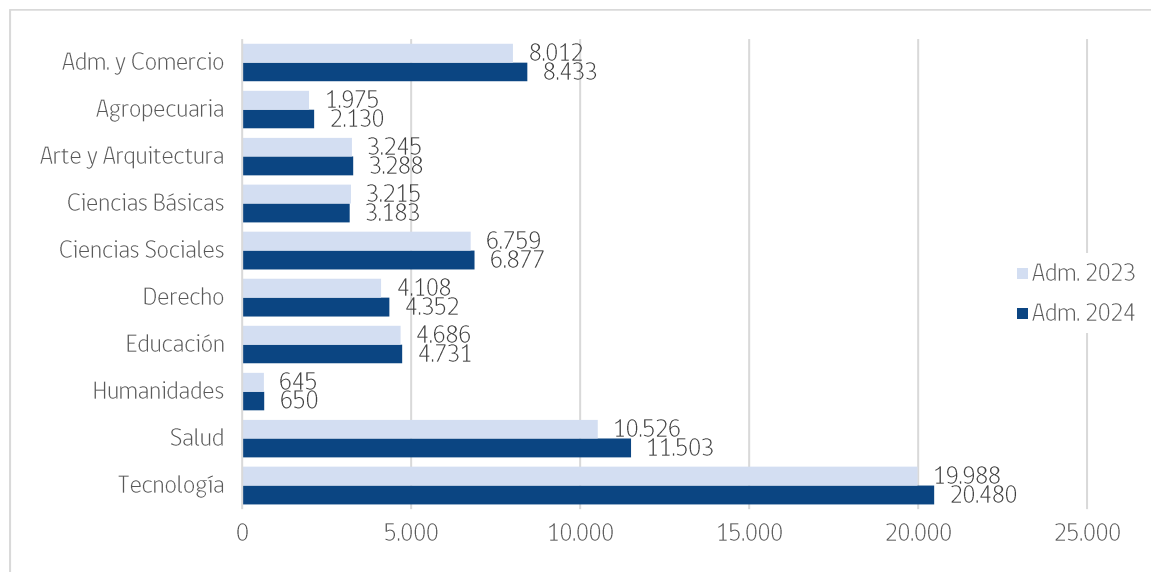
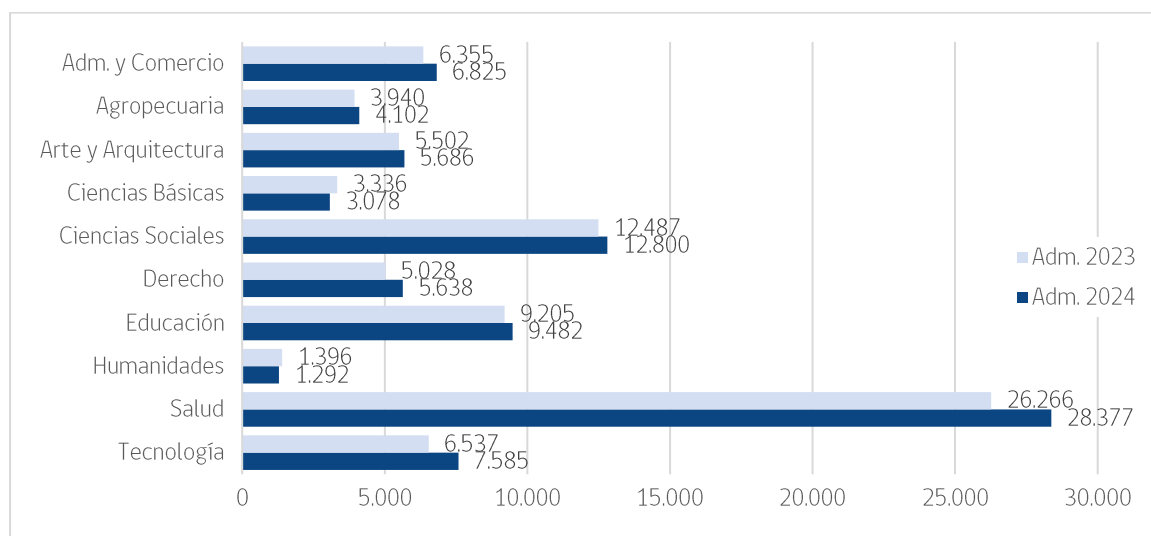


Figura 11: Distribución de seleccionadas mujeres por áreas del conocimiento, Admisión 2023 y 2024



Pedagogías

Para las pedagogías pudimos observar que hubo estabilidad en el número de postulaciones y selecciones para admisión 2024 (aumento de 1% en selecciones) explicado por la equivalencia de los criterios mínimos de acceso entre admisión 2023 y 2024, pero existen carreras que aumentan y otras que disminuyen en magnitudes importantes, como se observa en la Tabla 15. **En particular, destaca el crecimiento en las carreras de Pedagogía en Educación Diferencial y Pedagogía en Educación de Párvulos, ambas creciendo más de un 10% respecto a 2023;** por otro lado, las pedagogías en Ciencias, Matemáticas e Historia, Geografía y Ciencias Sociales caen por sobre el 10%. Incluso, Pedagogía en Filosofía y Religión cae en un 27,6% respecto al año previo.

Tabla 75: Resultados de selección de carreras de Pedagogía, Admisión 2022-2024

Carreras de Pedagogía	Todas las vías				Solo Regular			
	2022	2023	2024	Dif. 23-24	2022	2023	2024	Dif. 23-24
Ed. Diferencial	979	1.736	1.944	12,0%	957	1.721	1.923	11,7%
Ed. de Párvulos	1.159	1.870	2.065	10,4%	1.116	1.836	2.028	10,5%
Ed. Física	1.035	1.776	1.930	8,7%	1.021	1.767	1.909	8,0%
Ed. Básica	1.031	1.746	1.890	8,2%	1.018	1.733	1.872	8,0%
Artes y Música	406	514	542	5,4%	401	513	536	4,5%
Lenguaje y Com.	743	1.088	1.058	-2,8%	732	1.078	1.056	-2,0%
Idiomas	1.653	2.171	2.003	-7,7%	1.637	2.151	1.985	-7,7%
Ciencias	375	659	592	-10,2%	371	658	588	-10,6%
Matemáticas y Comp.	736	702	610	-13,1%	731	693	603	-13,0%
Historia y Cs. Sociales	609	877	725	-17,3%	607	874	723	-17,3%
Filosofía y Religión	94	156	113	-27,6%	94	156	113	-27,6%
Total	8.820	13.295	13.472	1,3%	8.685	13.180	13.336	1,2%

Carreras con mayor interés

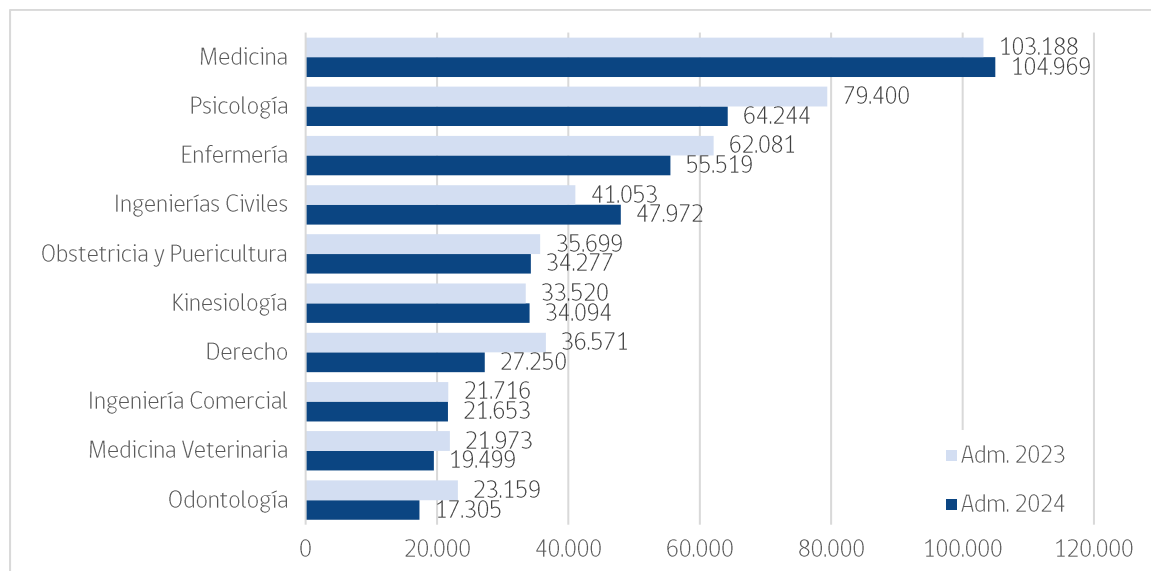
Las postulaciones válidas, es decir, que cumplen con los requisitos de admisión del Sistema y para cada carrera, son un indicador de la demanda estudiantil. En la

Figura se muestran las 10 carreras que tuvieron más postulaciones válidas, en comparación al proceso anterior.⁵

Como en años anteriores, este grupo se compone, principalmente, por carreras del área de la salud, liderado por Medicina. Si bien Psicología se mantiene en el segundo lugar de postulaciones, presenta una importante caída en torno al 20%. Con excepción de las Ingenierías Civiles, Medicina y Kinesiología, el resto de las carreras presentan caídas importantes en el número de postulantes, lo que puede explicarse por el efecto de autoselección de las y los postulantes, una vez que ya hay más información sobre las posibilidades de obtener selección en un programa en comparación con la admisión 2023.

⁵ Para este cálculo se ha considerado en una sola categoría a todas las carreras genéricas que contengan la denominación de "Ingeniería Civil", de acuerdo con la categorización realizada por SIES. Esta agrupación se debe a la existencia de programas con ingreso directo a la especialidad en algunas universidades, mientras en otras existen programas de Plan Común que luego derivan a dichas especialidades.

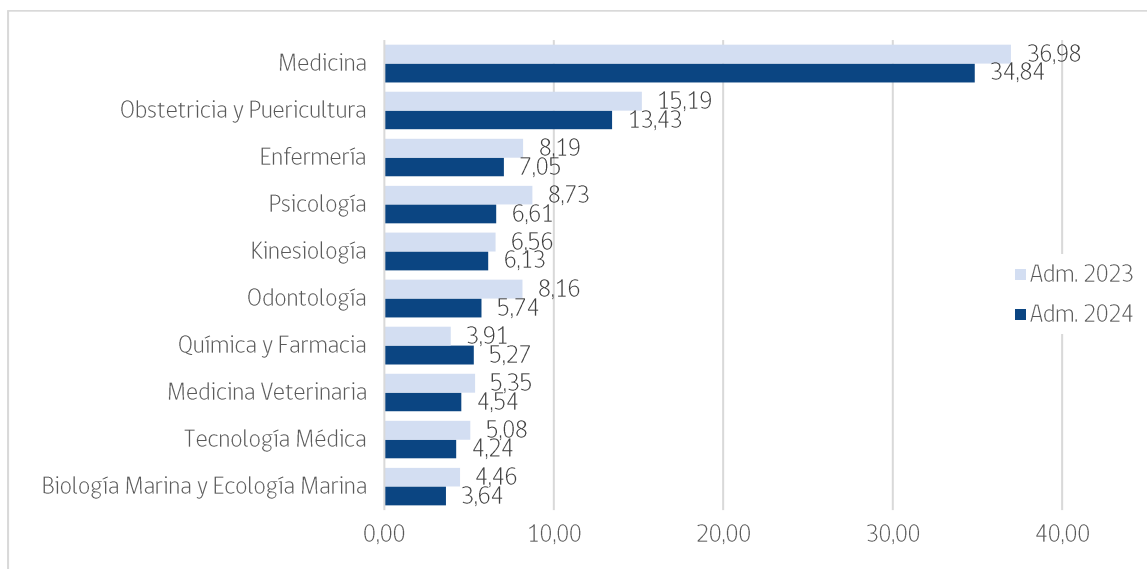
Figura 12: 10 carreras con mayor número de postulaciones, Admisión 2024 (comparación con Admisión 2023)



Por otro lado, al calcular las postulaciones válidas como proporción del total de vacantes de cada carrera, se evidencian alta demanda en determinados programas. La Figura 13 muestra las 10 carreras con el mayor valor para esta tasa. Para la carrera de Medicina, habrían cerca de 35 postulaciones por cada vacante ofrecida, siendo este el programa que tiene el mayor exceso de demanda estudiantil, casi el doble que la carrera que le sigue.

Hubo una leve disminución de estas tasas desde el año pasado en este grupo de carreras, lo que sugiere una menor concentración de postulaciones sobre las vacantes disponibles. Sin perjuicio de ello, estas son carreras que aún muestran una demanda que excede la oferta académica de manera importante.

Figura 13: 10 carreras con mayor tasa de postulaciones, Admisión 2024 (comparación con Admisión 2023)



Resultados regionales

Para analizar los resultados regionales del proceso de selección, se consideran solo a las y los estudiantes de la promoción de egreso reciente, usando su origen escolar.

Al revisar los resultados por región, la Región Metropolitana es la que cuenta con el mayor número de personas seleccionadas del país, seguido por la Región de Valparaíso y la del Biobío. En comparación con el año anterior, la mayoría de las regiones presentan descensos, similar a las variaciones que se registraron a nivel nacional para estudiantes de la última promoción de egreso. La caída más importante se detectó en la Región de Arica y Parinacota, cayendo en un 8,8% el número de personas seleccionadas. En tanto, se registran alzas importantes en Ñuble (8,3%) y Aysén (6,2%); en el primer caso, esta alza está dada principalmente por la incorporación de la Universidad Adventista al Sistema de Acceso, institución que cuenta con su principal campus en Chillán.

Tabla 16: Personas seleccionadas por región, Admisión 2023-2024.

Región	Selección Admisión 2023	Selección Admisión 2024	Dif. %
Arica y Parinacota	1.504	1.372	-8,8%
Tarapacá	1.594	1.601	0,4%
Antofagasta	3.069	2.967	-3,3%
Atacama	1.444	1.448	0,3%
Coquimbo	3.885	3.739	-3,8%
Valparaíso	8.756	8.566	-2,2%
Metropolitana	35.735	34.902	-2,3%
O'Higgins	4.361	4.390	0,7%
Maule	5.037	5.203	3,3%
Ñuble	2.338	2.532	8,3%

Región	Selección Admisión 2023	Selección Admisión 2024	Dif. %
Biobío	8.354	8.285	-0,8%
La Araucanía	4.950	4.937	-0,3%
Los Ríos	1.980	2.046	3,3%
Los Lagos	4.180	4.262	2,0%
Aysén	567	602	6,2%
Magallanes y Antártica Ch.	743	731	-1,6%
Total	88.497	87.583	-1,0%

La Región Metropolitana es donde más estudiantes de la promoción de egreso permanecen estudiando en la región (97,4% del total), seguido por las regiones de Biobío (92,5%), Valparaíso (86,6%) y La Araucanía (83,3%). Las cifras de permanencia en la región son más bajas en Aysén (9,6%), O'Higgins (30,0%), Ñuble (48,5%) y Atacama (50,6%). De estas regiones, O'Higgins y Ñuble tuvieron mejoras importantes, subiendo entre 4 y 8 puntos porcentuales en este indicador. La caída más abrupta, en tanto, es en Aysén, donde pasa de 20,1% a 9,6% en un año.

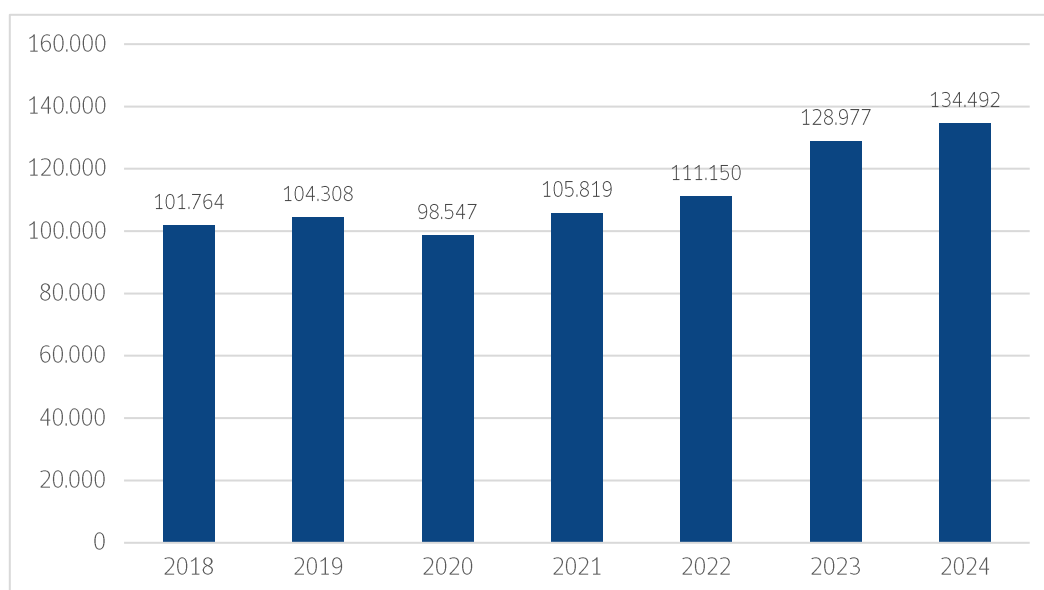
Tabla 17: Personas recién egresadas seleccionadas en su misma región, Admisión 2023-2024.

Región	Estudiantes que se mantienen en la región			Tasa de permanencia en la región		
	2023	2024	Dif %	2023	2024	Dif pp
Arica y Parinacota	1.168	1.058	-9,4%	77,7%	77,1%	-0,5 pp
Tarapacá	947	954	0,7%	59,4%	59,6%	0,2 pp
Antofagasta	2.084	2.054	-1,4%	67,9%	69,2%	1,3 pp
Atacama	756	732	-3,2%	52,4%	50,6%	-1,8 pp
Coquimbo	2.560	2.410	-5,9%	65,9%	64,5%	-1,4 pp
Valparaíso	7.431	7.422	-0,1%	84,9%	86,6%	1,8 pp
Metropolitana	34.672	33.988	-2,0%	97,0%	97,4%	0,4 pp
O'Higgins	1.123	1.319	17,5%	25,8%	30,0%	4,3 pp
Maule	3.609	3.725	3,2%	71,6%	71,6%	-0,1 pp
Ñuble	944	1.228	30,1%	40,4%	48,5%	8,1 pp
Biobío	7.681	7.662	-0,2%	91,9%	92,5%	0,5 pp
La Araucanía	4.204	4.113	-2,2%	84,9%	83,3%	-1,6 pp
Los Ríos	1.422	1.455	2,3%	71,8%	71,1%	-0,7 pp
Los Lagos	2.472	2.568	3,9%	59,1%	60,3%	1,1 pp
Aysén	114	58	-49,1%	20,1%	9,6%	-10,5 pp
Magallanes y Antártica Ch.	417	435	4,3%	56,1%	59,5%	3,4 pp
Total	1.168	1.058	-9,4%	77,7%	77,1%	-0,5 pp

VI. Matrícula de Postulación Centralizada

La matrícula en carreras de postulación centralizada (programas en donde la selección se hace a través de la postulación centralizada que gestiona el DEMRE) mostró un total de 134.492 personas para la admisión 2024, un 4,3% más respecto de la admisión pasada. La evolución de la matrícula centralizada durante los últimos procesos de admisión, en donde se visualiza una recuperación considerable posterior a la pandemia, se presenta en la Figura 14.

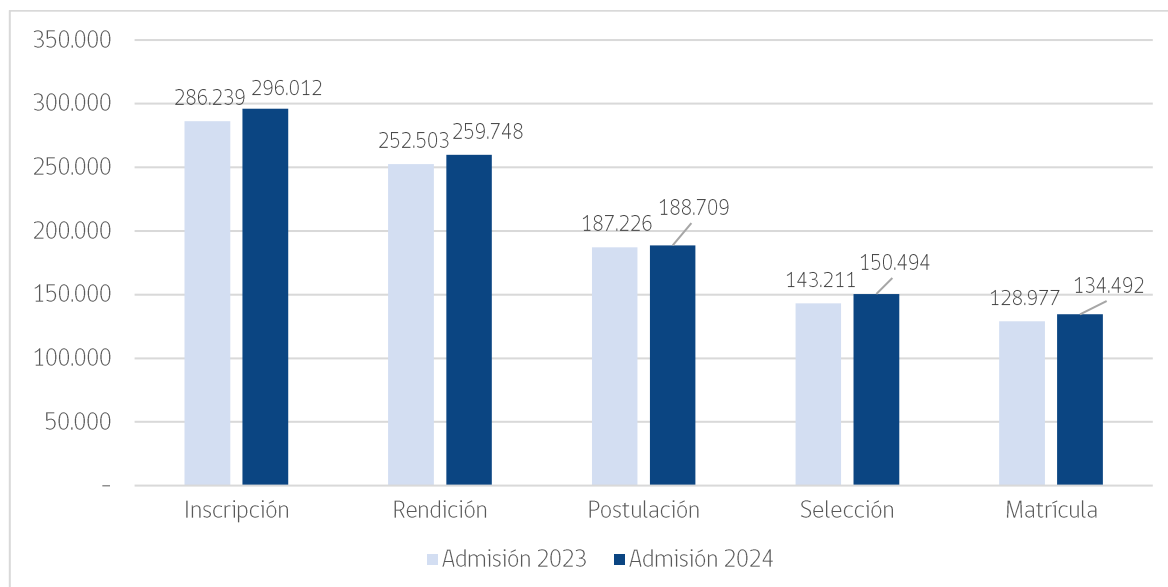
Figura 14: Evolución de matrícula centralizada, procesos de admisión 2018 a 2024



Por su parte, la Figura 15 muestra el aumento de participantes en cada etapa del proceso de admisión⁶. Destaca en ello que hubo un aumento bastante menor en la cantidad de postulantes (0,8%), a diferencia de las demás etapas. Que el número de seleccionados y matriculados haya aumentado en un porcentaje mayor (5,1% y 4,3%, respectivamente), debió ocurrir producto de una mayor oferta de vacantes en carreras selectivas y/o un cambio en el comportamiento de las postulaciones (por ejemplo, menos postulaciones inválidas o no conducente a selección).

Figura 15: Cambio de participantes en etapas de la admisión, procesos de admisión 2023 a 2024

⁶ Los números cambian respecto a la sección de aplicación regular PAES debido a que en la figura 12 se muestra a toda/as la/os estudiantes que participan tanto de la aplicación regular como de la aplicación de invierno

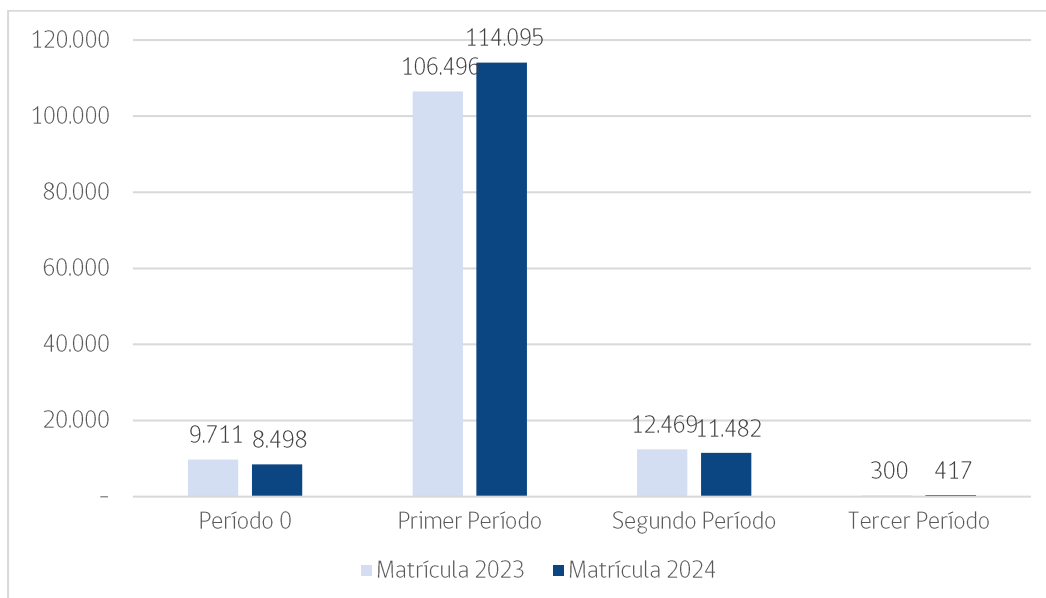


En la tabla 18, observando la vía en que se admitió a los matriculados, se encuentra un aumento de un 33,8% de matrícula por cupos PACE, producto del impulso dado a esta política, de incremento de habilitados PACE y cupos PACE en carreras selectiva. También, destaca la caída de la matrícula por repostulación y admisión especial de un 26,6% y un 3,7%, respectivamente, lo que habría ocurrido como respuesta al mayor llenado de vacantes en el primer período (en donde se matriculan a los seleccionados por vía regular), lo que se visualiza igualmente en la Figura 16 siguiente.

Tabla 18: Matrícula según vías de admisión, procesos de admisión 2023 a 2024

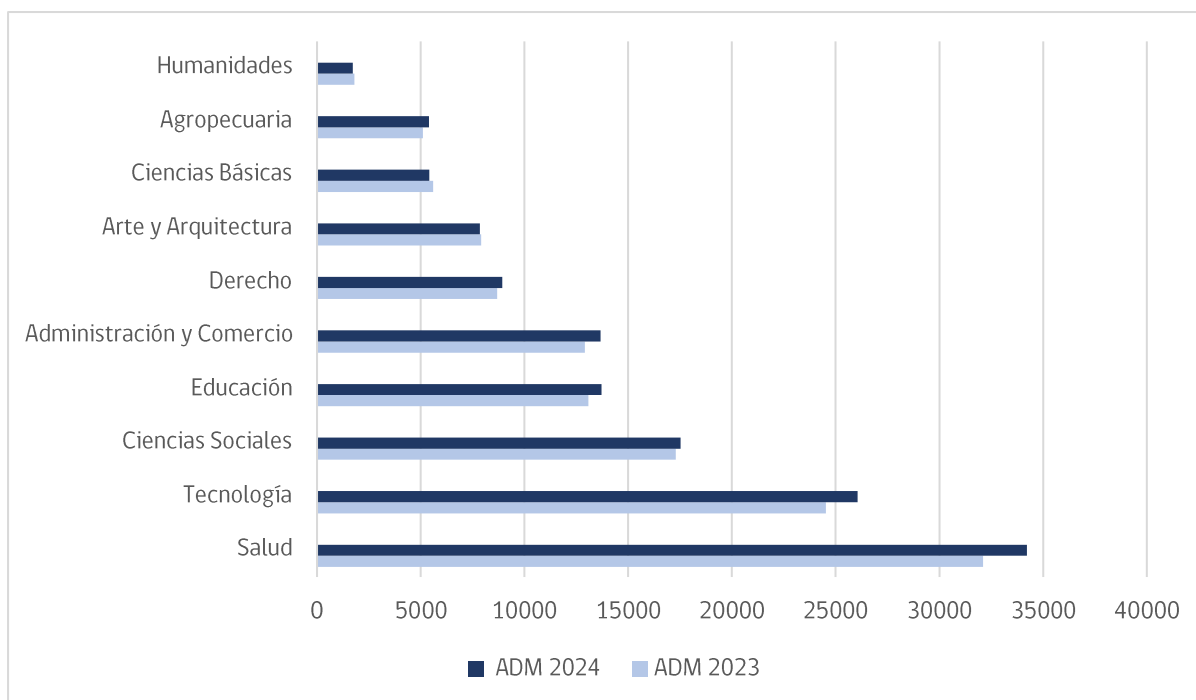
Vía de Admisión	Admisión 2023	Admisión 2024	Cambio %
Regular	106.639	111.799	4,8%
Repostulación	3.106	2.279	-26,6%
BEA	971	980	0,9%
PACE	1.266	1.694	33,8%
Admisión Especial	15.509	14.941	-3,7%
+MC	-	834	-

Figura 16: Cambio de matriculados en períodos de matrícula, procesos de admisión 2023 a 2024



Según áreas de conocimiento, se evidencia un aumento en carreras de Salud (+6,6%), Tecnología (+6,3%) y Administración y Comercio (+5,9%) en coherencia a lo observado para los resultados de selección. Por su parte, se observa una disminución de las áreas de Humanidades (-3,9%), Ciencias Básicas (-3,3%) y Arte y Arquitectura (-0,7%). Esta información se presenta en la Figura 17 a continuación.

Figura 17: Matrícula admisión 2024, según área de conocimiento



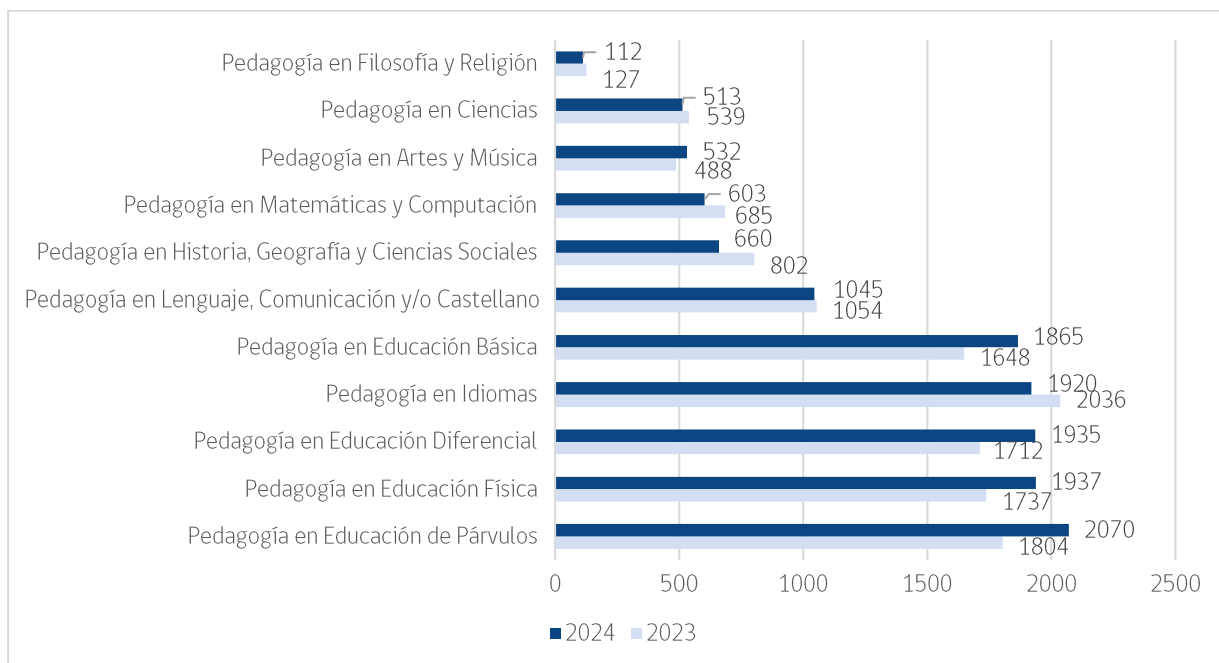
A nivel de carreras genéricas, se encuentra que 84 de las 130 aumentaron su matrícula respecto del proceso anterior. En particular, al observar las 10 carreras genéricas con mayor matrícula en la admisión 2024 en la Tabla 19, se encuentra que todas, a excepción de Arquitectura, aumentaron respecto de la admisión anterior.

Tabla 19: Carreras genéricas con mayor matrícula en admisión 2024

Carrera genérica	Matrícula 2023	Matrícula 2024	Cambio % matrícula	Cambio % vacantes
Psicología	8543	8967	4,9%	11,3%
Ingeniería Comercial	8635	8935	3,3%	6,7%
Derecho	8576	8890	3,6%	11,7%
Enfermería	6502	6767	4,1%	1,4%
Kinesiología	4757	5069	6,4%	11,9%
Ingeniería Civil, plan común y licenciatura en Ciencias de la Ingeniería	4585	4853	5,8%	1,6%
Ingeniería Civil Industrial	4151	4611	11,1%	5,6%
Ingeniería Civil en Computación e Informática	3505	4001	14,1%	21,7%
Medicina Veterinaria	3634	3794	4,3%	3,1%
Arquitectura	3506	3406	-2,9%	4,0%

Respecto a carreras de pedagogía, de especial interés para la comunidad educativa en general, se observa un aumento de un 4% en la matrícula respecto del proceso anterior. Aunque se había evidenciado un aumento del 1,1 % en seleccionados en este grupo de carreras, el aumento es mayor para la matrícula por un particular incremento en el ingreso por vías de admisión directa. Más información sobre la evolución según carrera genérica en pedagogías, se presenta en la Figura 18 a continuación.

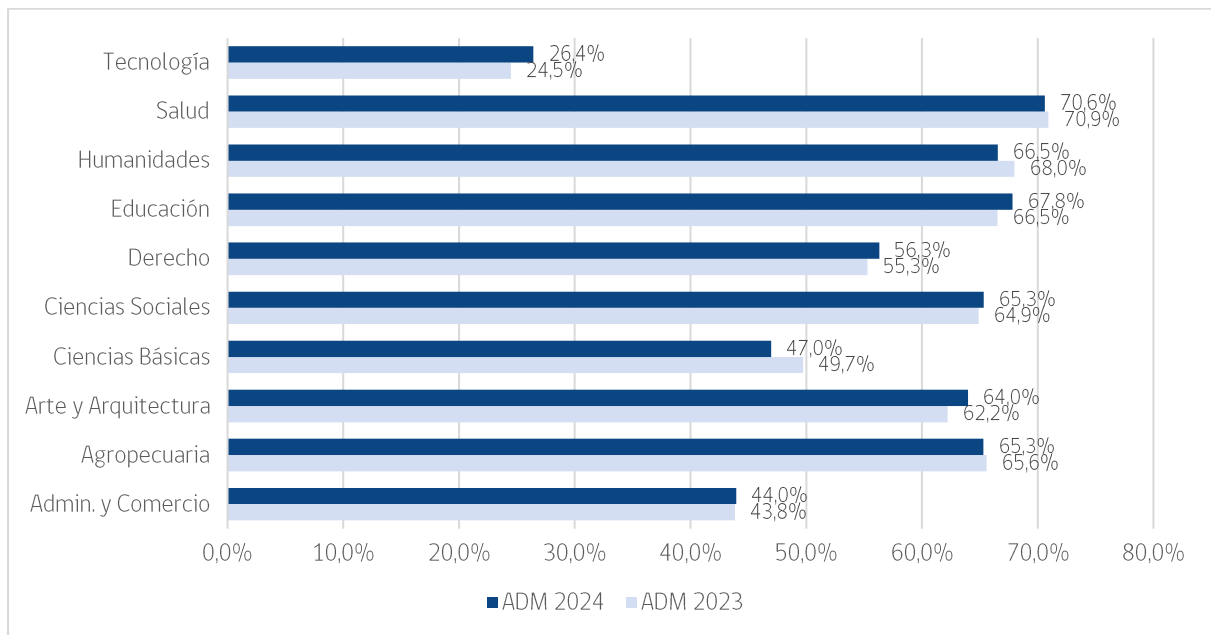
Figura 18: Matrícula en carreras genéricas de pedagogía, procesos de admisión 2023 y 2024



Para la admisión 2024 fue de particular interés el comportamiento de la proporción de mujeres en carreras de Ciencias Básicas y Tecnología (más conocidas como áreas STEM, por sus siglas en inglés). Especialmente en Tecnología, donde la proporción de mujeres no supera el 30% en los últimos años. Considerando ambas áreas, para la admisión 2024 la proporción de mujeres pasó de un 29,2% a un 30%. Al distinguir carreras de Ingeniería Civil, en donde las mujeres están particularmente subrepresentadas, esta proporción pasó de un 23,2% a un 25,6%. Cabe recordar, que con las nuevas cuotas Más Mujeres Científicas (+MC) 834 mujeres ingresaron de manera adicional a este grupo de carreras, impacto que ciertamente avanza hacia una mayor representación. Más información sobre la proporción de mujeres en las distintas áreas de conocimiento se muestra en la Figura 19 a continuación.

Figura 19: Proporción de mujeres matriculadas según área de conocimiento, procesos de admisión 2023 y 2024⁷

⁷ Se consideran la proporción hombres y mujeres solo para los registros de matrícula que es posible recuperar esta información.



VII. Conclusiones

El proceso de admisión 2024 logró estabilidad en sus números respecto al año anterior, con un ligero aumento en la participación de cada etapa, con un alza mayor para los resultados de

selección y matrícula. Destacando en el aumento de las selecciones y matrículas por cupos supernumerarios.

A modo de resumen, podemos decir que cifras más importantes asociadas al proceso de admisión 2024 y la rendición de la PAES regular, resultados de selección y matrícula son las siguientes:

- **251.877 personas rinden alguna de las PAES** en su aplicación regular de noviembre de 2023, lo que representa un **aumento del 3,9%** respecto de la rendición del año anterior. La asistencia alcanza es cercana al 88% no existiendo cambios sustantivos respecto al año anterior.
- **Aumenta levemente el número de estudiantes habilitados/as** para postular al Sistema de Acceso, alcanzando **224.386 personas** (0,7% más que en el proceso anterior, incluyendo a quienes rindieron la PAES de invierno y regular). Pese a que este cambio es bajo porcentualmente, representa al mayor número de personas habilitadas para ingresar a la Educación Superior.
- En cuanto a los puntajes de las pruebas, en las PAES de Competencia Lectora y de Competencia Matemática 1 se ven variaciones que generan, en ambos casos, una distribución más cercana a la normal, lo que representa un resultado positivo en las capacidades de medición de las pruebas.
- Las **brechas de puntaje se mantienen estables** entre los grupos de interés. Las más notorias siguen siendo las existentes, en todas las pruebas, entre las y los estudiantes egresadas/os de establecimientos particulares pagados y el resto (tanto particulares subvencionados como municipales). Se puede observar que esta estabilidad se ha mantenido de manera histórica entre procesos de admisión (desde admisión 2014).
- Para el **proceso de postulación**, participó un total de **188.709 personas, 0,8%** más que el proceso anterior (1.483 postulantes). **Hubo 150.494 personas seleccionadas para el proceso de admisión 2024, considerando todas las vías centralizadas, lo que evidencia un aumento de 5,1% (7.283 personas)** en el número de postulantes admitidos respecto del año anterior. Considerando sólo la vía Regular, se registran 146.326 personas seleccionadas, 4,1% más que el año anterior.
- **1.119 mujeres fueron seleccionadas a través de las nuevas vacantes Más Mujeres Científicas (+MC)**. La política impulsó la postulación femenina, subiendo un 6,5% el número de postulantes mujeres a las carreras adscritas. Aún mayor es el aumento en las mujeres seleccionadas para estas carreras, el cual crece en un 16,8% (1.157 postulantes seleccionadas). Con esto, **la representación de mujeres en carreras de las áreas STEM aumentó de 27% a un 30% desde el proceso anterior**. La proporción de mujeres pasó de un 29,2% a un 30% para el caso de la matrícula en programas de Ciencias Básicas y Tecnología. En las Ingenierías Civiles, en donde las mujeres están particularmente subrepresentadas, **esta proporción pasó de un 23,2% a un 25,6% de la matrícula total**.

- Dada la ampliación en los cupos y estudiantes habilitados PACE, se observó un **aumento del 30% (+435) en personas seleccionadas por dicha vía** respecto al año pasado. Además, con la mayor disponibilidad de cupos PACE en carreras selectivas (que llenaban sus vacantes), se produjo un **crecimiento del 24% en la selección de estudiantes PACE en este grupo de carreras altamente demandadas**.
- Se estabilizó la cantidad de personas admitidas a carreras de pedagogía, con un **leve aumento del 1,1% (141 personas) respecto del proceso año anterior**. La matrícula para estos programas aumento en una proporción superior, marcando un aumento del 4% impulsado principalmente por vías de admisión directa
- **Todos los subgrupos crecieron, según dependencia, rama educacional y género**. Destacan las alzas de seleccionadas mujeres, de personas egresadas de establecimientos técnico-profesionales y de estudiantes de promociones anteriores de egreso de la educación media.
- Salud se mantiene como el área del conocimiento con más postulaciones y más personas seleccionadas para admisión 2024, creciendo en un 8% de seleccionados/as respecto al año anterior. En tanto, Humanidades y Ciencias Básicas enfrentan las caídas más importantes en selección (entre -4% y -5%). Lo anterior ocurre también para la matrícula.
- La **matrícula de postulación centralizada crece en un 4,3%** respecto al proceso anterior, alcanzando un total de **134.492 personas**. La matrícula **vía PACE y vía regular aumenta en un 33,8% y 4,8%** (respectivamente), mientras que la **vía de repostulación y la de admisión especial caen un -26,6% y -3,7%** (respectivamente), lo anterior da a entender de que las vías de admisión directa fueron menos necesarias para este proceso, dado un mayor llenado de las vacantes regulares y cupos supernumerarios.