



43

FEBRERO 2024

Informe de asistencia de educación parvularia desde marzo a noviembre del 2023

El presente documento proporciona las cifras de asistencia desde marzo a noviembre del año 2023, de jardines infantiles, salas cuna y escuelas que cuentan con algún nivel de educación parvularia¹. La información presentada es de carácter descriptivo, y los datos han sido desglosados según variables como: nivel, región, género y área geográfica.

Al respecto, los principales resultados obtenidos son:

- El promedio de asistencia para el nivel es del 69,5% desde marzo a noviembre del año 2023.
- El año escolar comienza en marzo con una asistencia del 76,2%, pero al comenzar el invierno (junio) se produce un descenso en la asistencia por efecto, probablemente, de las enfermedades respiratorias en párvulos/as y estudiantes. Así, junio es el mes más crítico con una asistencia promedio del 55,1%. Al final del año, la asistencia mejora con cifras similares, aunque algo más bajas que marzo.
- Las regiones de Antofagasta (73,0%), Libertador General Bernardo O'Higgins (71,3%) y Tarapacá (70,9%) presentan los mayores promedios de asistencia desde marzo a noviembre; mientras que las regiones que registran menor asistencia son Biobío (67,8%), Coquimbo (67,4%) y Atacama (59,7%).
- Las regiones de Arica y Parinacota (63,9%), Tarapacá (65,5%) y Antofagasta (67,6%) son las menos afectadas por el efecto estacionario del invierno en junio del 2023 (55,1%).
- Las diferencias de las cifras de asistencia por género y área geográfica no son significativas, sobre todo en la media desde marzo a noviembre del 2023.

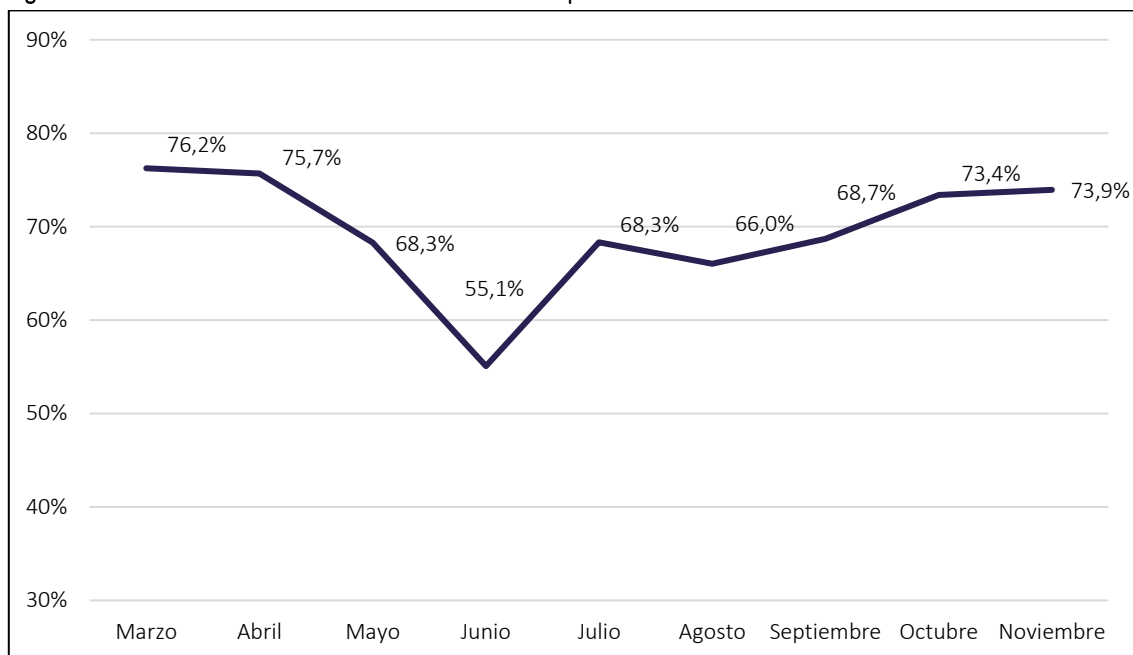
¹ En la información entregada no se considera educación especial ni la dependencia particular pagada.

1. Análisis

1.1 Promedio de asistencia general desde marzo a noviembre

El promedio de asistencia para el nivel es del 69,5% desde marzo a noviembre del año 2023. Según la figura 1, se observa que el año comienza con una asistencia del 76,2% (marzo), que se mantiene estable durante abril con un 75,7%. Sin embargo, desde mayo se produce una baja significativa que alcanza su punto más bajo en junio, probablemente, por el efecto invierno y el aumento de las enfermedades respiratorias. Los meses de julio, agosto y septiembre muestran un incremento con una asistencia promedio del 67,7%. Hacia el final del año se produce otro aumento en la asistencia, en específico, en octubre y noviembre, con cifras similares, aunque algo más bajas que el inicio del año (marzo).

Figura 1. Evolución mensual de la asistencia en educación parvularia desde marzo a noviembre

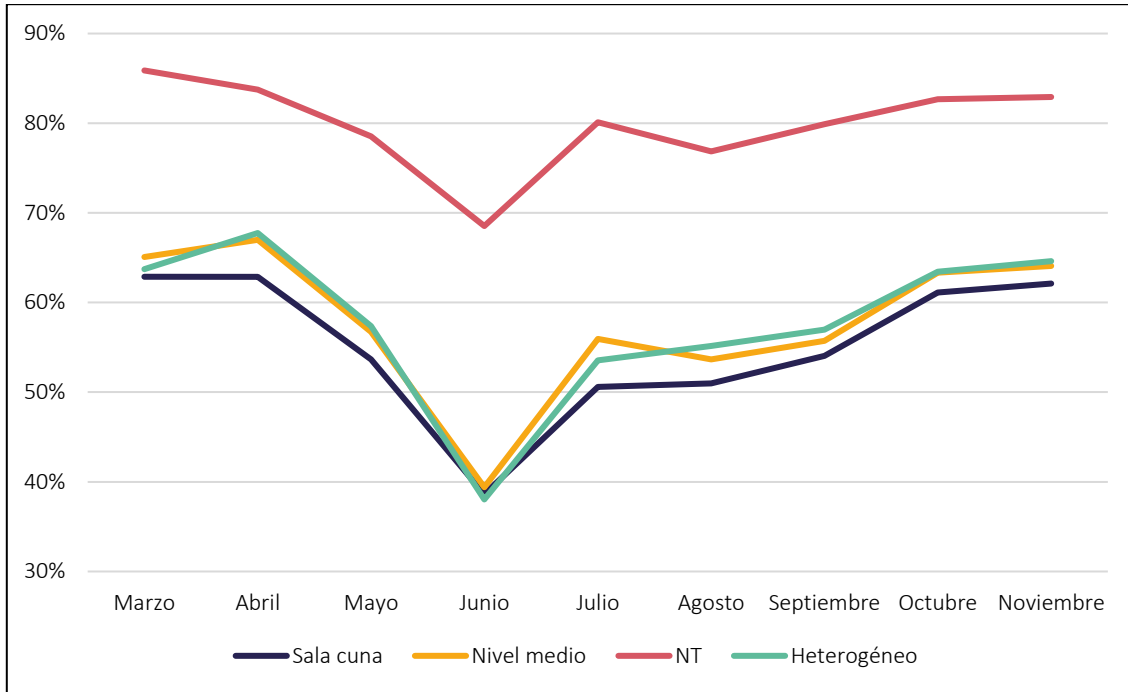


Fuente: Bases de asistencia marzo a noviembre 2023 enviadas por JUNJI y Fundación Integra, y Bases de asistencia extraída desde SIGE.

1.2. Promedio de asistencia por nivel

La figura 2 y la tabla 1 muestran que el patrón “estacional de asistencia” de educación parvularia se produce para todos los niveles, es decir, con bajas al comenzar el invierno (junio) y con incrementos que se empiezan a estabilizar al inicio de la primavera (septiembre). En particular, la baja de asistencia de junio se da en todos los niveles respecto a mayo (-13,2% en promedio) y abril (-20,6% en promedio). Efectivamente, las cifras de asistencia de octubre y noviembre comienzan a parecerse más a las tasas de asistencia de marzo.

Figura 2. Evolución de la asistencia desde marzo a noviembre del 2023 en educación parvularia por nivel



Fuente: Bases de asistencia marzo a noviembre 2023 enviadas por JUNJI y Fundación Integra, y Bases de asistencia extraída desde SIGE.

Tabla 1. Promedio de asistencia mes a mes por nivel desde marzo a noviembre del 2023

Región	Marzo	Abril	Mayo	Junio	Julio	Agosto	Septiembre	Octubre	Noviembre	Asistencia marzo-noviembre
Sala cuna	62,9%	62,8%	53,7%	38,6%	50,6%	51,0%	54,1%	61,1%	62,1%	53,3%
Nivel medio	65,1%	67,0%	56,7%	39,4%	55,9%	53,6%	55,7%	63,3%	64,1%	59,1%
NT	85,9%	83,8%	78,5%	68,5%	80,1%	76,8%	79,9%	82,7%	82,9%	79,9%
Heterogéneo	63,7%	67,7%	57,4%	38,0%	53,5%	55,1%	57,0%	63,4%	64,6%	59,2%
Total	76,2%	75,7%	68,3%	55,1%	68,3%	66,0%	68,7%	73,4%	73,9%	69,5%

Fuente: Bases de asistencia marzo a noviembre 2023 enviadas por JUNJI y Fundación Integra, y Bases de asistencia extraída desde SIGE.

1.3. Promedio de asistencia por región

Según la tabla 2, las regiones de Antofagasta (73,0%), Libertador General Bernardo O'Higgins (71,3%) y Tarapacá (70,9%) presentan mayor asistencia promedio desde marzo a noviembre. Por su parte, las regiones que registran menor asistencia son: Biobío (67,8%), Coquimbo (67,4%) y Atacama (59,7%).

Tabla 2. Promedio de asistencia por región desde marzo a noviembre del 2023

Región	Asistencia marzo-noviembre
Tarapacá	70,9%
Antofagasta	73,0%
Atacama	59,7%
Coquimbo	67,4%
Valparaíso	70,0%
O'Higgins	71,3%
Maule	69,8%
Biobío	67,8%
La Araucanía	69,1%
Los Lagos	68,0%
Aysén	67,9%
Magallanes	68,3%
Metropolitana	70,3%
Los Ríos	68,6%
Arica y Parinacota	70,6%
Ñuble	69,7%
Total	69,5%

Fuente: Bases de asistencia marzo a noviembre 2023 enviadas por JUNJI y Fundación Integra, y Bases de asistencia extraída desde SIGE.

El patrón estacional de asistencia identificado en la figura 2 y en la tabla 1, se observa también cuando la información se presenta desagregada por región (tabla 3). En particular, los efectos del invierno son algo menores en las regiones ubicadas más al norte del país. Así, mientras el promedio de asistencia de junio es del 55,1% en todo Chile, en Arica y Parinacota (63,9%), Tarapacá (65,5%) y Antofagasta (67,6%) no baja del 64%.

Tabla 3. Promedio de asistencia mes a mes por región desde marzo a noviembre del 2023

Región	Marzo	Abril	Mayo	Junio	Julio	Agosto	Septiembre	Octubre	Noviembre	Asistencia marzo-noviembre
Tarapacá	75,4%	75,2%	68,4%	65,5%	65,8%	71,2%	70,5%	72,8%	72,8%	70,9%
Antofagasta	76,8%	73,6%	70,9%	67,6%	70,7%	74,0%	73,2%	74,8%	75,7%	73,0%
Atacama	65,7%	69,5%	64,9%	52,1%	63,9%	56,7%	45,6%	65,0%	55,5%	59,7%
Coquimbo	73,9%	73,1%	65,6%	55,3%	66,3%	64,6%	66,7%	70,0%	71,2%	67,4%
Valparaíso	77,7%	76,4%	68,8%	54,4%	69,6%	65,3%	69,6%	73,8%	74,4%	70,0%
O'Higgins	78,3%	77,6%	70,0%	54,5%	71,2%	68,3%	71,7%	74,5%	75,1%	71,3%
Maule	76,5%	76,2%	68,6%	52,6%	67,5%	65,5%	71,0%	74,7%	74,9%	69,8%
Biobío	75,1%	74,6%	65,0%	53,2%	65,7%	63,6%	67,1%	72,4%	73,6%	67,8%
La Araucanía	75,0%	75,9%	66,5%	57,0%	66,6%	66,2%	67,8%	72,9%	73,9%	69,1%
Los Lagos	73,7%	73,7%	65,3%	55,1%	63,5%	66,8%	68,6%	72,8%	72,0%	68,0%
Aysén	73,2%	75,1%	66,6%	53,0%	59,5%	67,3%	70,8%	71,9%	72,6%	67,9%
Magallanes	69,5%	73,6%	67,0%	55,9%	65,6%	67,0%	70,8%	73,1%	72,0%	68,3%
Metropolitana	77,7%	76,8%	69,9%	53,6%	70,6%	66,1%	68,7%	74,0%	75,3%	70,3%
Los Ríos	75,0%	74,8%	66,2%	57,8%	64,5%	64,2%	68,9%	72,7%	72,9%	68,6%
Arica y Parinacota	73,8%	72,5%	70,2%	63,9%	67,8%	70,9%	69,9%	72,9%	73,4%	70,6%
Ñuble	77,6%	77,4%	68,8%	52,8%	67,8%	62,5%	70,6%	75,0%	74,8%	69,7%
Total	76,2%	75,7%	68,3%	55,1%	68,3%	66,0%	68,7%	73,4%	73,9%	69,5%

Fuente: Bases de asistencia marzo a noviembre 2023 enviadas por JUNJI y Fundación Integra, y Bases de asistencia extraída desde SIGE.

1.4 Promedio de asistencia por género

Según la tabla 4, no se observan diferencias importantes en la asistencia promedio desde marzo a diciembre para los y las párvulos/as (1,2% de puntos porcentuales). La tabla 5, con la variación mes a mes, evidencia la misma tendencia, incluso hacia inicios del invierno (junio), época caracterizada por una menor asistencia general.

Tabla 4. Promedio de asistencia por género en el periodo marzo-noviembre del 2023

Género	Asistencia marzo-noviembre
Hombre	68,9%
Mujer	70,1%
Total	69,5%

Fuente: Bases de asistencia marzo a noviembre 2023 enviadas por JUNJI y Fundación Integra, y Bases de asistencia extraída desde SIGE.

Tabla 5. Promedio de asistencia mes a mes por género de marzo a noviembre del 2023

Género	Marzo	Abril	Mayo	Junio	Julio	Agosto	Septiembre	Octubre	Noviembre	Asistencia marzo-noviembre
Hombre	75,5%	75,0%	67,7%	54,5%	67,8%	65,4%	67,9%	72,9%	73,7%	68,9%
Mujer	77,0%	76,4%	68,9%	55,7%	68,9%	66,6%	69,5%	73,9%	74,2%	70,1%
Total	76,2%	75,7%	68,3%	55,1%	68,3%	66,0%	68,7%	73,4%	73,9%	69,5%

Fuente: Bases de asistencia marzo a noviembre 2023 enviadas por JUNJI y Fundación Integra, y Bases de asistencia extraída desde SIGE.

1.5 Promedio de asistencia por área geográfica

Como lo evidencia la tabla 6, desde marzo a noviembre del 2023 tampoco hay diferencias importantes, en promedio, en la asistencia de párvulos/as y estudiantes que asisten a establecimientos urbanos y rurales.

En el análisis mes a mes presentado en la tabla 7, las diferencias también son muy menores, sobre todo en octubre (0,3% de puntos porcentuales), noviembre (0,7%) y marzo (0,7%).

Tabla 6. Promedio de asistencia marzo-noviembre por área geográfica en 2023

Zona geográfica	Asistencia marzo-noviembre
Urbano	69,5%
Rural	69,9%
Total	69,5%

Fuente: Bases de asistencia marzo a noviembre 2023 enviadas por JUNJI y Fundación Integra, y Bases de asistencia extraída desde SIGE.

Tabla 7. Promedio de asistencia mes a mes por área geográfica desde marzo a noviembre del 2023

Zona geográfica	Marzo	Abril	Mayo	Junio	Julio	Agosto	Septiembre	Octubre	Noviembre	Asistencia marzo-noviembre
Urbano	76,3%	75,6%	68,2%	54,9%	68,6%	66,0%	68,5%	73,4%	73,9%	69,5%
Rural	75,7%	76,4%	69,4%	56,2%	66,5%	66,0%	70,2%	73,7%	74,6%	69,9%
Total	76,2%	75,7%	68,3%	55,1%	68,3%	66,0%	68,7%	73,4%	73,9%	69,5%

Fuente: Bases de asistencia marzo a noviembre 2023 enviadas por JUNJI y Fundación Integra, y Bases de asistencia extraída desde SIGE.

Informe de asistencia de educación parvularia desde marzo a noviembre del 2023

Centro de Estudios MINEDUC

© 2024 Ministerio de Educación

www.mineduc.cl

Ministro de Educación: Nicolás Cataldo A.

Subsecretaria de Educación: Alejandra Arratia M.

Subsecretario de Educación Superior: Víctor Orellana C.

Subsecretaria de Educación Parvularia: Claudia Lagos S.

Jefe del Centro de Estudios: Sebastián Araneda R.

Elaboración del documento:

Rodrigo Berríos Q., Subsecretaría de Educación Parvularia

Vanessa Orrego T., Subsecretaría de Educación Parvularia

Coordinación de la publicación:

Macarena de la Cerda V.

Edición y diagramación de la publicación:


Daniela Ubilla R.

Se autoriza su reproducción siempre y cuando se haga referencia explícita a la fuente.

Para referenciar, emplear el siguiente formato:

Ministerio de Educación, Centro de Estudios (2024). *Informe de asistencia de educación parvularia desde marzo a noviembre del 2023*.

Apuntes 43. Santiago, Chile.

Todas las publicaciones del CEM son analizadas para detectar copia con la plataforma  DOCODE