

INFORME

BRECHAS DE GÉNERO EN EDUCACIÓN SUPERIOR ¹

Datos 2017²



SERVICIO DE INFORMACIÓN DE EDUCACIÓN SUPERIOR | DICIEMBRE 2017

SIES | Servicio de Información de Educación Superior

ANTECEDENTES

El Servicio de Información de Educación Superior (SIES), del Ministerio de Educación, presenta el informe Brechas de Género en la Educación Superior, que realiza a partir del año 2012. El objetivo es presentar las principales tendencias en torno a estadísticas de género en educación terciaria, y a la vez actualizar los datos del último quinquenio con la información recopilada hasta el año 2017.

Los principales indicadores utilizados son matrícula, retención, titulación y rendimiento académico, calculados bajo el concepto de *brechas de género*, es decir, la diferencia (numérica) entre mujeres y hombres respecto a determinado fenómeno, es decir, la distancia que hace falta para alcanzar la igualdad (INE, 2015). Estas brechas se calculan como la diferencia entre el indicador de mujeres menos el de hombres. Así, una brecha positiva indica que las mujeres tienen una mejor posición que los hombres, y una brecha negativa que las mujeres están en desventaja respecto de los hombres.

PRINCIPALES RESULTADOS

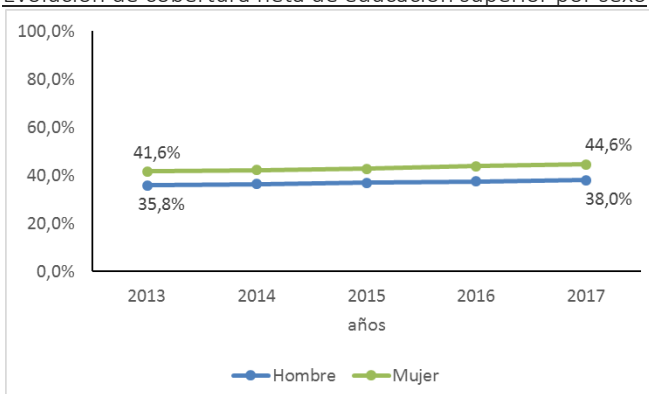
Acceso a Educación Superior

La brecha entre mujeres y hombres en la cobertura neta³ de educación superior muestra que, entre los años 2016 y 2017, ésta ha aumentado 0,3 p.p. (de 6,3 a 6,6). Para el periodo que va desde el año 2007 al 2017, la brecha positiva en cobertura neta creció 4,5 p.p. (desde 2,1 p.p. a 6,6 p.p.). Este aumento de la brecha positiva reafirma la tendencia observada en 2016, donde las mujeres han ido superando su baja participación y bajos resultados en educación superior, considerando indicadores como matrícula, retención y titulación. Sin embargo, aún se observan ciertas tendencias en la elección de carreras entre mujeres y hombres, donde las primeras tienden

a elegir carreras del área Educación y Salud, y los hombres de Tecnología y Ciencias Básicas.

La cobertura neta en 2017 alcanza un 44,6% para las mujeres, y 38,0% para los hombres, con una brecha positiva de 6,6 p.p.

Evolución de cobertura neta de educación superior por sexo



Para el cálculo del indicador se utilizaron datos poblacionales y proyecciones realizadas por el Instituto Nacional de Estadísticas (INE).

Respecto a la participación en la Matrícula de 1^{er} año, la brecha de género es positiva con 4,8 p.p. Las mujeres tienen un 52,4% de participación frente al 47,6% de los hombres en la Matrícula Total de 1^{er} año 2017. Dentro de este grupo, la brecha positiva ha crecido 2,5 p.p. en los últimos cinco años.

Evolución de participación en Matrícula de 1^{er} año según sexo

	2013	2014	2015	2016	2017
Hombre	179.042	178.976	177.782	175.709	172.695
Mujer	187.555	186.811	184.863	188.219	190.150
Total	366.597	365.787	362.645	363.928	362.845
% Mujer	51,2%	51,1%	51,0%	51,7%	52,4%
% Hombre	48,8%	48,9%	49,0%	48,3%	47,6%
Brecha M-H	2,3	2,1	2,0	3,4	4,8

¹ Este informe se complementa con un archivo Excel que resume los principales datos de brechas de género en educación superior, disponible en www.mifuturo.cl. En caso de utilizar estas cifras se debe citar como fuente de los datos al Servicio de Información de Educación Superior (SIES), del Ministerio de Educación.

² En algunos casos, por las características del indicador, se presentan datos del año 2016.

³ Corresponde al porcentaje de personas matriculadas en educación superior que tienen entre 18 y 24 años, sobre la población (estimadas por INE) de personas del mismo rango de edad.

Cuando se analiza la participación en la Matrícula de 1^{er} año según el tipo de institución en que están matriculados, se observa que, en el último quinquenio (2013 a 2017), las universidades del Consejo de Rectores (Cruch) han ido transitando desde brechas negativas hacia brechas positivas (U. Estatales) o brechas negativas menores (U. Privadas del Cruch). Se debe tener presente que estas instituciones tienen una proporción mayor de estudiantes en el área de Tecnología (carreras típicamente masculinas) que las Universidades Privadas, las que, a su vez, tienen proporcionalmente más estudiantes en las áreas de Educación y Salud (con mayor presencia femenina).

En los Centros de Formación Técnica (CFT) la brecha pasa de negativa en 2016 (-0,3 p.p.) a una positiva con 1,0 p.p. en 2017. Los Institutos Profesionales (IP), también pasan de una brecha negativa de -0,1 p.p. a una positiva con 1,9 p.p.

Evolución de brechas de género en la participación en Matrícula de 1^{er} año según tipo de institución (en puntos porcentuales)

Tipo de institución	2013	2014	2015	2016	2017
U. Cruch Estatal	-3,1	-1,9	-2,3	0,4	1,3
U. Cruch Privada	-7,1	-5,2	-5,2	-3,9	-3,6
U. Privadas	11,3	11,1	12,6	14,9	15,8
IP	0,6	-0,2	-1,0	-0,1	1,9
CFT	1,1	1,0	-0,1	-0,3	1,0

Respecto de la participación en la Matrícula de 1^{er} año según el nivel de formación, si bien, para el periodo 2013 - 2017, en los tres niveles (pregrado, posgrado y postítulo) se mantiene una brecha positiva, destaca la fuerte brecha positiva que existe a nivel de postítulo, que alcanza a los 26,8 p.p. en 2017. En los últimos cinco años, en Pregrado la brecha sube de 1,4 p.p. a 4,2 p.p. y en Posgrado sube de 1,7 p.p. a 2,1 p.p.

Evolución de brechas de género en la participación en Matrícula de 1^{er} año según nivel de estudios (en puntos porcentuales)

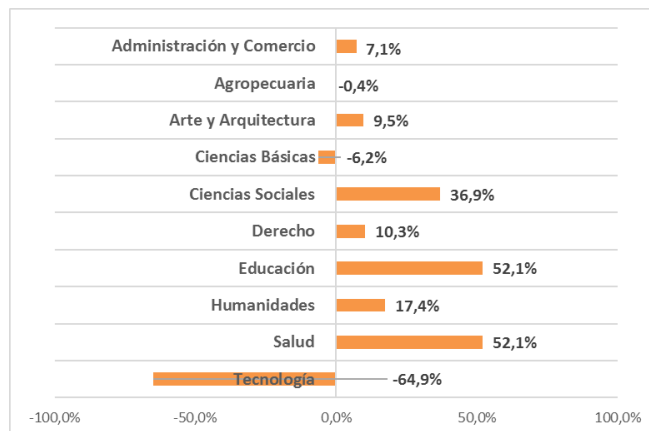
Nivel de formación	2013	2014	2015	2016	2017
Pregrado	1,4	1,2	1,1	2,9	4,2
Posgrado	1,7	1,5	1,0	0,9	2,1
Postítulo	35,2	34,1	28,9	23,7	26,8

A continuación, se muestran las brechas de género según las áreas del conocimiento, quedando en evidencia que, si bien la participación en la matrícula ha aumentado positivamente en favor de las mujeres en educación superior, ésta se concentra fuertemente en determinadas áreas, principalmente

Educación (brecha positiva de 52,1 p.p.), Salud (52,1 p.p.) y Ciencias Sociales (36,9 p.p.)

En el caso de las brechas negativas, el área de Tecnología se mantiene como la más alta (al igual que en años anteriores) con -64,5 p.p., seguido por Ciencias Básicas con -6,2 p.p. y Agropecuaria con -0,4 p.p.

Brechas de género en la participación en Matrícula de 1^{er} año de Pregrado por área de conocimiento - 2017



En la participación en la Matrícula de 1^{er} año de las carreras de Pedagogía, se profundiza la tendencia a la generación de brechas positivas. Así, en 2017 se observa una brecha positiva de 42,6 p.p., es decir, 4,3 p.p. mayor que la observada en 2013.

Evolución de participación en Matrícula de 1^{er} año para carreras de pedagogía según sexo

	2013	2014	2015	2016	2017
Mujer	14.575	13.337	11.438	13.420	11.302
Hombre	6.497	5.598	5.524	5.595	4.546
Total	21.072	18.935	16.962	19.015	15.848
% Mujer	69,2%	70,4%	67,4%	70,6%	71,3%
% Hombre	30,8%	29,6%	32,6%	29,4%	28,7%
Brecha M-H	38,3	40,9	34,9	41,2	42,6

Rendimiento Académico

Las brechas en los indicadores de rendimiento mantienen las tendencias en general. Se observan brechas de género positivas respecto al puntaje NEM promedio, la que en 2017 alcanza los 28 puntos. Por otro lado, en los resultados promedio de las distintas pruebas PSU, se mantiene una brecha positiva para la PSU de Lenguaje y Comunicación de 4 puntos para el año 2017. Asimismo, se mantienen las brechas negativas en la PSU de Ciencias con 26 puntos, PSU de Matemática con 17 puntos, y PSU de Historia y Ciencias Sociales con 13 puntos.

Evolución de brechas de género para los promedios de puntaje NEM, PSU Lenguaje y Comunicación, PSU Matemática, PSU Historia y Ciencias Sociales y PSU Ciencias

	2013	2014	2015	2016	2017
NEM	22	22	25	27	28
PSU Lenguaje y Comunicación	-6	-3	-4	2	4
PSU Matemática	-26	-29	-25	-18	-17
PSU Historia y Ciencias Sociales	-21	-22	-11	-10	-13
PSU Ciencias	-32	-34	-28	-26	-26

Se consideran los estudiantes que egresan de Enseñanza Media el año anterior.

Trayectorias en Educación Superior

Como trayectoria se consideran dos indicadores, tasa de Retención de 1^{er} año en programas de Pregrado⁴ y cantidad de titulados.

En Retención de 1^{er} año las brechas son positivas y crecientes en los últimos cinco años, siendo para la cohorte de estudiantes que ingresó a educación superior en 2016, de 6,4 p.p.

Evolución tasa de Retención de 1^{er} año en Pregrado según sexo

	2012	2013	2014	2015	2016
Retención 1^{er} año mujer	71,3%	72,3%	73,3%	74,2%	75,5%
Retención 1^{er} año hombre	66,5%	66,6%	67,7%	68,1%	69,1%
Brecha M-H	4,8	5,7	5,6	6,1	6,4

Segmentando las brechas de Retención de 1^{er} año de Pregrado por tipo de institución, se observa que CFT e IP crecen positivamente en el último año, siendo el mayor aumento en CFT que llega a una brecha de 8,6 p.p. para la cohorte 2016, 1,5 p.p. por sobre los resultados de la cohorte del año 2015.

Los IP aumentan en 0,4 p.p., hasta los 7,0 p.p. Por su parte, las universidades evidencian una leve baja de 0,2 p.p., pasando de 4,4 p.p. en la cohorte 2015 a 4,2 p.p. en la cohorte 2016.

Evolución de brechas de género en Retención de 1^{er} año en Pregrado según tipo de institución (en puntos porcentuales)

Tipo de Institución	2012	2013	2014	2015	2016
CFT	7,4	6,8	7,1	7,1	8,6
IP	5,8	6,4	5,6	6,6	7,0
Universidades	2,5	4,1	4,5	4,4	4,2

En la participación en Titulación, se observa una brecha positiva para todos los años analizados (2012 a 2016), la que aumenta a 13,3 p.p. en 2016.

Evolución de participación en Titulación según sexo

	2012	2013	2014	2015	2016
Mujer	87.484	102.741	109.626	119.445	129.316
Hombre	68.118	79.122	86.551	95.088	98.960
Total	155.602	181.863	196.177	214.533	228.276
% Mujer	56,2%	56,5%	55,9%	55,7%	56,6%
% Hombre	43,8%	43,5%	44,1%	44,3%	43,4%
Brecha M-H	12,4	13,0	11,8	11,4	13,3

Desde la perspectiva del nivel de formación, la participación en Titulación tiene brechas positivas altas en Postítulo alcanzando los 23,1 p.p. en 2016. Le sigue Pregrado con 13,4 p.p. en 2016. Por su parte, el Posgrado tiene una brecha negativa de -1,7 p.p., no obstante, ha ido disminuyendo en los últimos tres años.

Evolución de brechas de género en participación en Titulación según nivel de formación (en puntos porcentuales)

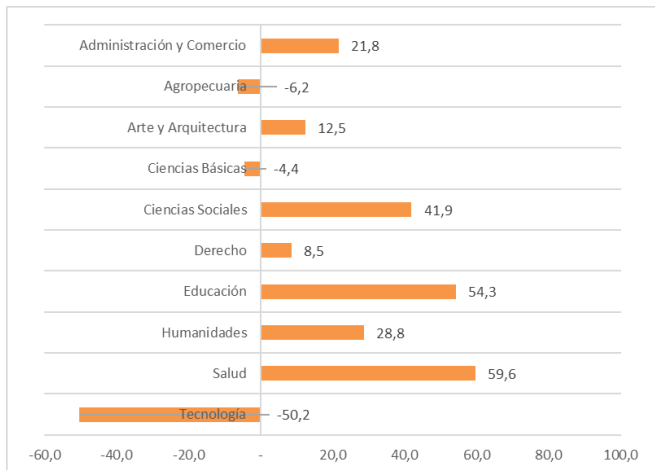
Nivel de formación	2012	2013	2014	2015	2016
Pregrado	13,1	13,4	11,9	11,5	13,4
Posgrado	-4,0	-3,3	-4,7	-2,4	-1,7
Postítulo	21,3	24,1	26,1	22,7	23,1

Al igual que lo observado en la participación en la Matrícula de 1^{er} año por áreas del conocimiento, las brechas de género en la participación en la Titulación por área mantienen similares tendencias. De este modo, el área de Tecnología tiene, para los titulados 2016, la brecha negativa más marcada (-50,2 p.p.)

⁴Se consideran estudiantes en programas regulares desde 4 semestres para carreras técnicas, 6 para carreras profesionales sin licenciatura y 8 para carreras profesionales con licenciatura. Es el cociente entre el número de estudiantes que ingresan como alumnos de primer año a una carrera o programa en un año determinado, y el número de esos mismos estudiantes que se mantienen como estudiantes antiguos en la misma institución al año siguiente (en %).

y nuevamente las brechas positivas se encuentran en Salud (59,6 p.p.), Educación (54,3 p.p.) y Ciencias Sociales (41,9 p.p.).

Brechas de género para la participación en Titulación en programas de Pregrado según área de conocimiento - 2016



Observando la Titulación en las carreras de pedagogía, la brecha ha permanecido relativamente similar los últimos cinco años, en torno a los 45 p.p., lo que refleja que no ha habido un cambio significativo en la composición de género en estas carreras.

Evolución de participación en Titulación para carreras de pedagogía según sexo

	2012	2013	2014	2015	2016
Mujer	11.026	12.434	12.016	12.313	11653
Hombre	4.462	4.501	4.752	4.601	4305
Total	15.488	16.935	16.768	16.914	15958
% Mujer	71,2%	73,4%	71,7%	72,8%	73,0%
% Hombre	28,8%	26,6%	28,3%	27,2%	27,0%
Brecha M-H	42,4	46,8	43,3	45,6	46,0

Brechas de género: Corresponde a la visibilización de la diferencia que se manifiesta entre la situación de las mujeres y la de los hombres, es decir, la distancia que hace falta recorrer para alcanzar la igualdad. Como el foco está puesto en las mujeres, el cálculo de la brecha debe dejar establecida cuánta es la diferencia de ellas en relación con los hombres (INE, 2015). Es así como una brecha positiva indica que las mujeres tienen una mejor posición que los hombres, y una brecha negativa indica que las mujeres están en desventaja frente a los hombres.

Cobertura Neta: Corresponde al porcentaje de personas matriculadas en educación superior que tienen entre 18 y 24 años, sobre el total de personas del mismo rango de edad.

Tasa de Retención: Corresponde al cociente entre el número de estudiantes que ingresan como alumnos de primer año a una carrera o programa en un año determinado, y el número de esos mismos estudiantes que se mantienen como estudiantes antiguos en la misma institución al año siguiente, expresada en términos porcentuales.