



## Education at a Glance 2023<sup>1</sup>: Breve panorama del sistema educativo con foco en la formación técnico-profesional

SEPTIEMBRE 2023

Education at a Glance (EAG) es una publicación anual elaborada por la Organización para la Cooperación y el Desarrollo Económicos (OCDE), que ofrece una visión global de la educación al proporcionar evidencia comparativa entre países de todo el mundo. Además de la publicación principal, la OCDE emite anualmente una nota de país (Country Note) que resume los hallazgos más significativos de cada nación.

Para la publicación anual de esta información, Chile reporta los distintos datos a la OCDE por medio del Ministerio de Educación, específicamente, desde la Unidad de Estudios Internacionales del Centro de Estudios MINEDUC (CEM) con la colaboración del Servicio de Información de Educación Superior (SIES) y de la Subsecretaría de Educación Parvularia. Estos datos son entregados mediante una serie de cuestionarios preparados por la OCDE que posteriormente se procesan para obtener los indicadores que se presentan en la publicación internacional.

Este Country Note proporciona una descripción general de las características clave del sistema educativo en Chile. Para la edición del año 2023 de este análisis, se han tenido en cuenta cuatro grandes grupos de indicadores:

1. Resultados de las instituciones educativas y su impacto en el aprendizaje: esta sección se enfoca en las personas adultas que ya han completado su educación, con el fin de analizar cómo varía el acceso a las oportunidades laborales en función del nivel educativo alcanzado.
2. Acceso, participación y progreso en la educación: esta sección proporciona información sobre los y las estudiantes que se matriculan en algún nivel educativo y sobre su progreso en el sistema educativo. Por ejemplo, se analiza la cantidad de estudiantes que ingresa y completa la educación media.
3. Recursos financieros invertidos en la educación: esta sección detalla el monto que se invierte en educación, incluyendo tanto el gasto público como el gasto privado (proveniente de los hogares).
4. Docentes, entorno de aprendizaje y organización de los establecimientos: esta sección describe diversos aspectos del cuerpo docente en Chile, esto es, desde la composición salarial hasta su distribución etaria.

Tanto el EAG como el Country Note confieren información fundamental para comprender el estado de la educación en Chile. En esta línea, es relevante mencionar que, pese a que la publicación sea del año 2023, la gran mayoría de estos datos corresponden a información obtenida en los años 2021 y 2020. Por este motivo, se recomienda revisar el anexo 3 de este documento para verificar detalladamente la temporalidad de estos datos.

---

<sup>1</sup> Para revisar el documento original acceder al siguiente link: <https://doi.org/10.1787/548ab94f-en>

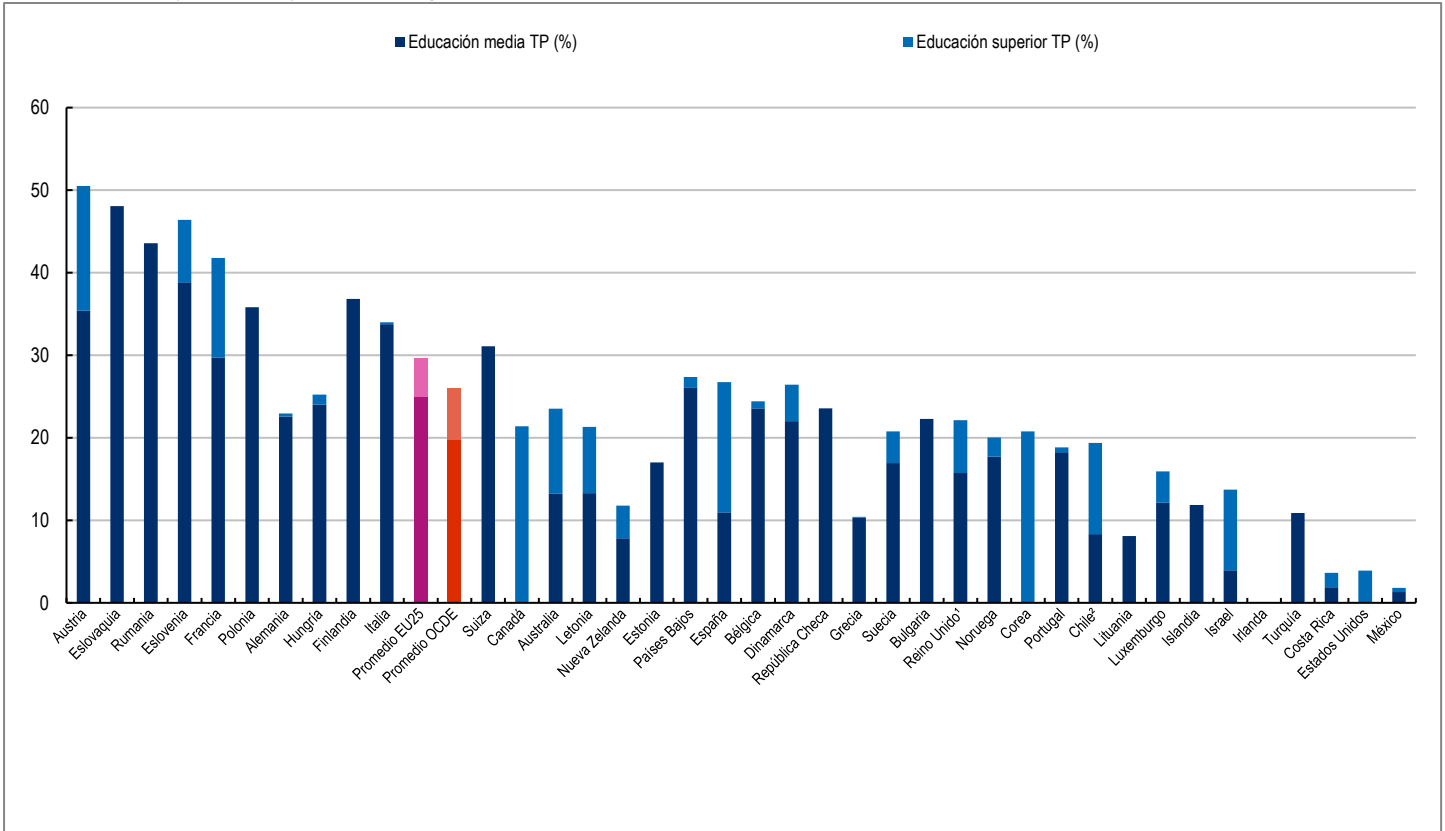
## Los resultados de las instituciones educativas y el impacto del aprendizaje

- Los programas técnico-profesionales de alta calidad integran al estudiantado en los mercados laborales y abren caminos para un mayor desarrollo personal y profesional. Sin embargo, la calidad y la importancia que se le da a estos programas difieren mucho en los distintos países. En algunos, la mitad de las personas adultas jóvenes (de 25 a 34 años) tiene una calificación técnica-profesional como su nivel educativo más alto, mientras que la proporción es mucho menor en otros países. En Chile, el 19% de las personas de 25 a 34 años tiene una calificación técnico-profesional como su nivel más alto de logro educativo (figura 1), ya sea en educación media o superior. En efecto, el 8% lo tiene en la educación media técnico-profesional y un 11% en la educación superior técnico-profesional.
- En todos los países miembros de la OCDE, las tasas de desempleo de las personas de 25 a 34 años que completaron la educación media técnico-profesional (EMTP) son más bajas que las de sus pares que sólo finalizaron la educación media humanista-científico (EMHC). Este también es el caso de Chile, en el cual el 12,5% de los y las adultos/as jóvenes que han alcanzado la EMTP no tiene empleo, en comparación con el 16% de quienes han alcanzado la EMHC.
- Aunque la graduación de la educación media es a menudo el logro mínimo necesario para una participación exitosa en el mercado laboral, algunas personas de 25 a 34 años abandonan la educación sin obtener dicha calificación. Según el promedio de la OCDE, el 14% de los y las adultos/as jóvenes no ha obtenido una calificación correspondiente a la educación media, mientras que en Chile esta proporción es inferior al promedio de la OCDE (12%).
- Las personas trabajadoras en Chile de 25 a 34 años con educación media técnico-profesional ganan un 23% más que quienes no tienen educación media, mientras que la ventaja salarial para los y las trabajadores/as con educación media es del 30%. Sin embargo, en casi todos los países de la OCDE los títulos de educación superior brindan una ventaja de ingresos significativamente mayor. En Chile, los y las trabajadores/as de 25 a 34 años que tienen un título profesional o licenciatura ganan un 174% más que sus pares sin educación media completa, mientras que quienes poseen magíster o doctorado ganan un 342% más.
- El nivel de estudios superiores sigue aumentando en la población en edad laboral. En promedio, los países de la OCDE declaran que la titulación en la educación superior se está volviendo tan común como la graduación de la educación media en las personas de 25 a 64 años. En Chile, el 31% de este grupo tiene educación superior, una proporción menor que quienes poseen educación media (41%).
- Según el promedio de los países de la OCDE, el 14,7% de los y las adultos/as jóvenes de 18 a 24 años no estudia, no trabaja ni recibe capacitación (NINI), mientras que en Chile esta cifra corresponde al 26,1%<sup>2</sup>. Reducir las tasas de NINI, en adultos/as jóvenes es un desafío particularmente importante para todos los países, ya que quienes se convierten en NINI se enfrentan posteriormente a peores resultados en el mercado laboral que sus pares que permanecieron en la educación o formación a esa edad.

---

<sup>2</sup> Es importante señalar que los datos de Chile en este indicador corresponden al año 2020, mientras que en el resto de los países analizados estos corresponden a los años 2021 o 2022.

Figura 1. Proporción de personas de 25 a 34 años cuyo nivel educativo más alto tiene una orientación técnica-profesional por nivel de logro educativo (2022)



Nota 1 de la figura: Los datos sobre la finalización de la educación media incluyen la completitud de un volumen y un estándar suficientes de programas que se clasificarían individualmente como el término de programas intermedios de educación media (el 9% de las personas adultas de 25 a 34 años se encuentra en este grupo).

Nota 2 de la figura: El año de referencia difiere del 2022. Para obtener más detalles Consultar la tabla fuente.

Nota: Los países están clasificados en orden descendente según la proporción de personas de 25 a 34 años que obtuvo educación media técnico-profesional o educación superior técnico-profesional.

Fuente<sup>3</sup>: OCDE (2023d), Tabla A1.3.

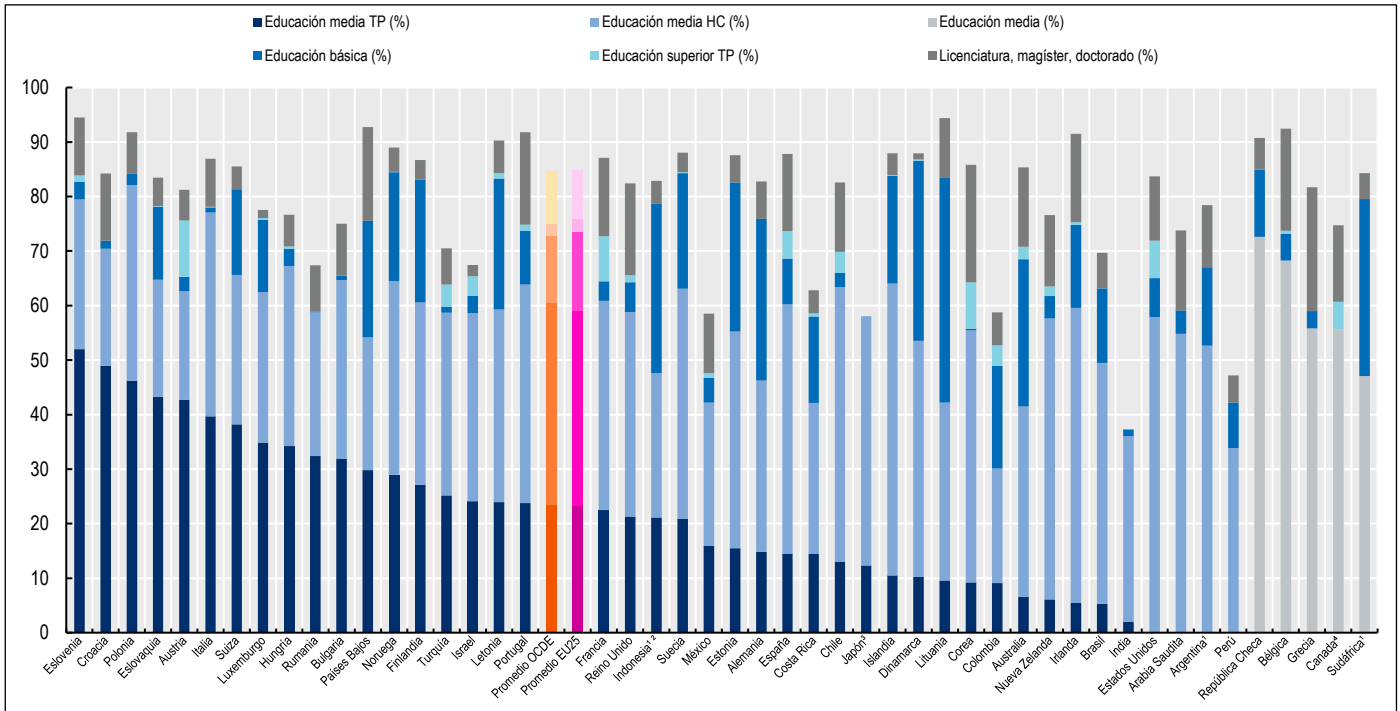
### Acceso, participación y progreso en la educación

- La participación en una educación parvularia de calidad tiene un efecto positivo en el bienestar, el aprendizaje y el desarrollo de los y las niños/as en los primeros años de sus vidas. En Chile, el 33% de los infantes de 2 años tiene matrícula en educación parvularia. Esto aumenta al 51% de los y las niños/as de 3 años, al 79% de 4 años y al 91% de 5 años.
- La educación obligatoria en Chile comienza a los 6 años y continúa hasta los 18 años. Los y las estudiantes generalmente se gradúan con 17 años de la educación media humanista-científico. El rango de edad para completar la modalidad técnico-profesional es igual de amplio, con estudiantes que generalmente también se gradúan con 17 años. Esto es diferente a lo que ocurre en la mayoría de los países de la OCDE, en los cuales quienes se gradúan de educación media técnico-profesional tienen un rango de edad más amplio.

<sup>3</sup> Para obtener más información sobre las fuentes de las cuatro figuras del documento, consultar en Education at a Glance 2023 (OCDE, 2023e).

- La gran mayoría de los y las jóvenes de 15 a 19 años en la OCDE tiene matrícula en el sistema educativo. En Chile, el 50% de este grupo está matriculado en la educación media humanista-científico y el 13% en educación media técnico-profesional; otro 3% está matriculado en 7° y 8° básico y un 17% en educación superior. Esto se compara con el promedio de la OCDE de 37% de personas matriculadas en educación media humanista-científico, un 23% en media técnico-profesional, un 12% en 7° y 8° básico, y un 12% en educación superior (figura 2).
- En promedio, los países de la OCDE y otros participantes con datos comparables evidencian que el 77% de quienes ingresa a la educación media completa con éxito sus estudios de este nivel educativo (ya sea en la modalidad humanista-científico o técnico-profesional) y dentro de su duración teórica. La tasa de finalización aumenta, en promedio, 10 puntos porcentuales durante los dos años posteriores al término de la duración teórica. En Chile, el 76% de quienes ingresan a la educación media completan sus programas de estudios dentro de la duración teórica, pero esta proporción aumenta al 85% después de dos años adicionales.
- En la mayoría de los países con datos disponibles, las tasas de finalización de la educación media técnico-profesional son más bajas que las de la educación media humanista-científico. Este también es el caso de Chile, en el cual el 68% de los y las estudiantes de la modalidad técnico-profesional completa la educación media dentro de la duración esperada, y el 78% finaliza sus estudios después de dos años más. En promedio, según los países de la OCDE y otros participantes con datos disponibles, el 62% de quienes ingresan a la modalidad técnico-profesional completan sus estudios a tiempo y el 73% en un plazo adicional de dos años.
- La mayoría de los y las estudiantes en algunos países se matriculan en otro programa educativo poco después de completar su educación media, mientras que en otros es común que las personas graduadas de media ingresen al mercado laboral o tomen un año sabático y regresen a la educación posteriormente. En todos los países, quienes se gradúan de educación media humanista-científico tienen más probabilidades de matricularse en la educación formal un año después de su graduación que quienes se graduaron de la modalidad técnico-profesional. En Chile, el 62% de los y las graduados/as de educación media humanista-científico está cursando estudios un año después de su graduación, en comparación con el 45% de quienes se graduaron de la modalidad técnico-profesional.
- Las licenciaturas profesionales son los programas más populares para los y las estudiantes de nuevo ingreso a la educación superior. Según el promedio de la OCDE, estos programas atraen al 76% del estudiantado nuevo en comparación con el 59% que atrae en Chile. Los programas de educación superior técnico-profesional son el segundo nivel de educación más común para los y las estudiantes de nuevo ingreso a este nivel educativo, pero su importancia difiere ampliamente entre países. En Chile, por ejemplo, son elegidos por el 39% de este grupo estudiantil.

Figura 2. Tasas de matrícula de jóvenes de 15 a 19 años por nivel educativo (2021)



Nota 1 de la figura: El año de referencia difiere del 2021; este corresponde al 2020 para Argentina y Sudáfrica, y al 2018 para Indonesia.

Nota 2 de la figura: Se excluye estudiantes matriculados/as en niveles terciarios.

Nota 3 de la figura: El desglose por edad no está disponible a partir de los 15 años.

Nota 4 de la figura: Se excluye a la educación postsecundaria no terciaria (este nivel educativo no existe en el sistema educativo de Chile).

Nota: Los países están clasificados en orden descendente según la proporción de estudiantes matriculados/as en educación media técnico-profesional.

Fuente: OCDE (2023d).

## Recursos financieros invertidos en educación

- Todos los países miembros de la OCDE y asociados dedican una parte sustancial de su producto a la educación. En el año 2020 se gastó en promedio el 5,1% del producto interno bruto (PIB) en instituciones desde educación básica hasta educación superior. En Chile, la participación correspondiente fue del 6,4% del PIB, del cual un 40% se dedicó a educación básica, un 19% a educación media, un 5% a educación superior técnico-profesional, y el 36% restante a programas profesionales o de licenciatura, magíster y doctorado, o programas equivalentes (figura 3).
- El financiamiento de la educación en términos absolutos está fuertemente influenciado por los niveles de ingreso de cada país. Los países con un PIB per cápita más alto tienden a gastar más por estudiante que aquellos con un PIB per cápita más bajo. En todos los niveles, desde la educación básica hasta la educación superior, Chile gasta USD 7.184 anualmente por estudiante de jornada completa (ajustado por paridad de poder de compra), en comparación con el promedio de la OCDE de USD 12.647. El gasto por estudiante en Chile equivale al 29% de su PIB per cápita, que está por encima del 27% correspondiente al promedio de la OCDE.
- La pandemia de COVID-19 ha creado desafíos sin precedentes para los sistemas educativos de todo el mundo. Para el promedio de los países de la OCDE, el gasto en instituciones de educación básica a educación superior por estudiante de jornada completa (incluido el gasto en investigación y desarrollo) creció un 0,4 % desde el año 2019 al 2020 (el primer año de la pandemia y el último periodo con datos disponibles). En Chile, este valor disminuyó un

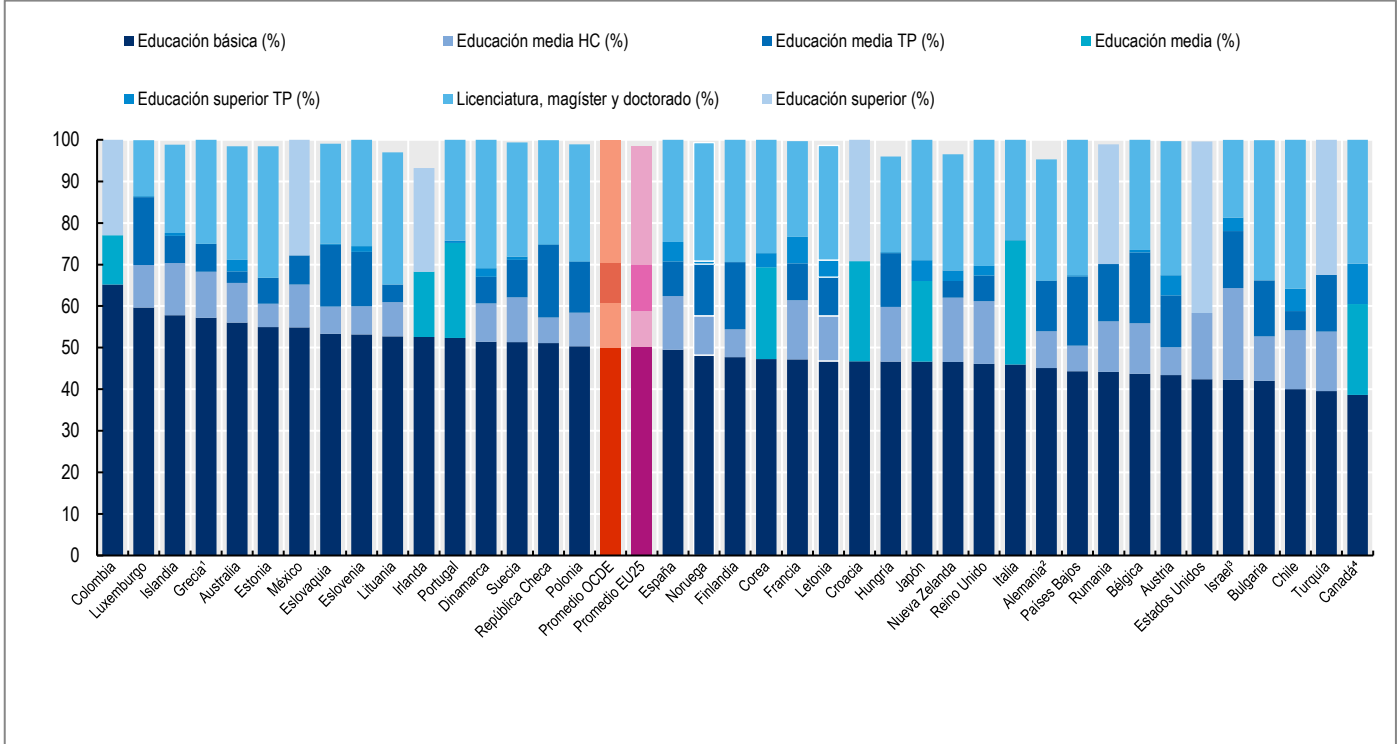
6,5%, dado que el gasto total en instituciones educativas cayó un 7,8% y el número total de estudiantes de jornada completa descendió un 1,4%.

- La distribución del gasto entre la educación media humanista-científico (HC) y la educación media técnico-profesional (TP) depende de una variedad de factores como el número de estudiantes de la modalidad técnico-profesional, los campos de estudio de estos programas y la importancia que se le da respecto a la modalidad humanista-científico. En Chile, el 14% de todo el financiamiento de las instituciones educativas se gasta en educación media HC y el 5% en educación media TP (11% y 10% respectivamente en promedio en la OCDE). Esto puede explicarse dado que en Chile los primeros dos años de la educación media consisten en programas generales para todo el estudiantado, quienes solo pueden decidir entre las modalidades HC y TP para los dos últimos años. Por ende, el gasto reportado como educación media HC comprende 4 años, mientras que el gasto para educación media TP comprende solo los dos que dura la modalidad<sup>4</sup>.
- El gasto público domina el financiamiento de la educación no terciaria en todos los países de la OCDE, mientras que el sector privado contribuye en promedio con el 9% del gasto total en instituciones educativas. El financiamiento privado en Chile representó el 17% del gasto en educación básica y media, del cual casi el 100% corresponde al gasto de los hogares.
- En la mayoría de los países el gasto público representó proporciones similares del gasto en educación media HC y TP. Sin embargo, en unos pocos países las diferencias en la proporción de financiamiento privado entre las modalidades humanista-científico y técnico-profesional eran más amplias. En Chile, el sector privado es responsable del 22% del gasto en educación media HC y del 3% en educación media TP.
- En promedio, según los países de la OCDE, más de la mitad del gasto público en educación básica emana de los gobiernos locales. En Chile, el 63% del financiamiento proviene del gobierno central, luego de transferencias entre distintos niveles de gobierno, mientras que el 37% proviene del nivel local.

---

<sup>4</sup> Es relevante mencionar que, dada la norma internacional, las categorías para la educación media (secundaria) corresponden a la educación general y vocacional. Precisamente, la educación general se define como la enseñanza diseñada para desarrollar los conocimientos, destrezas y competencias generales del alumnado, así como sus aptitudes de lectura, escritura y cálculo, a menudo con el fin de prepararlos/as para programas educativos más avanzados en niveles superiores (UNESCO UIS, s.f.). Por su parte, la educación vocacional se define como un tipo de enseñanza diseñada para que el estudiantado adquiera los conocimientos, destrezas y competencias específicos de una determinada ocupación u oficio o clase de ocupaciones u oficios (UNESCO UIS, s.f.). Por este motivo, la educación media HC es reportada contemplando 1° y 2° medio, además de los dos años de la modalidad HC, mientras que la educación media TP lo es considerando únicamente los dos años que perdura la modalidad TP.

Figura 3. Gasto total en instituciones de educación básica a educación superior por nivel educativo (2020)



Nota 1 de la figura: El año de referencia difiere del 2020. Para obtener más detalles consultar la tabla fuente.

Nota 2 de la figura: Los programas de formación vocacional de secundaria alta incluyen los programas de formación vocacional de secundaria baja (revisar anexo 3 para la equivalencia de estos niveles en el sistema educativo de Chile).

Nota 3 de la figura: Los programas de secundaria alta incluyen programas de secundaria baja (revisar anexo 3 para la equivalencia de estos niveles en el sistema educativo de Chile).

Nota 4 de la figura: La educación básica incluye programas de educación parvularia.

Nota: Los países están clasificados en orden descendente del gasto total en instituciones de educación básica.

Fuente: OCDE (2023d), Cuadro C2.1.

### Los docentes, el entorno de aprendizaje y la organización de los establecimientos

- El tiempo total de enseñanza obligatoria (horas lectivas) a lo largo de la educación básica varía mucho de un país a otro (figura 4). En los países que participan de la OCDE, el tiempo de enseñanza obligatoria de la educación básica es, en promedio, de 7.634 horas distribuidas en nueve cursos. En Chile, el tiempo total de enseñanza obligatoria es mayor con 8.297 horas, que comprende los ocho cursos de este nivel.
- En promedio, a partir de los países de la OCDE, el 25% del tiempo de enseñanza obligatoria de 1° a 6° básico se dedica a lenguaje y comunicación, y el 16% a matemática. En los cursos de 7° y 8° básico la proporción es del 15% para lenguaje y comunicación, y del 13% para matemática. En Chile, el 20% del tiempo de 1° a 6° básico se dedica a lenguaje y comunicación, y el 17% a matemática; mientras que en 7° y 8° básico un 16% del tiempo se entrega a cada una de las dos materias.
- Los salarios del profesorado son un factor determinante del atractivo de la profesión docente, pero también representan la categoría de gasto individual más grande en la educación formal. En la mayoría de los países de la OCDE, los salarios de los y las docentes de las instituciones educativas públicas aumentan con el nivel de educación

que enseñan y también con la experiencia. En promedio, los salarios reglamentarios<sup>5</sup> anuales para los y las profesoras/as de educación media en modalidad HC y con 15 años de experiencia, son de USD 53.456 en toda la OCDE. En Chile, el salario anual ajustado por poder de paridad de compra es de USD 39.729, lo que equivale a \$19.726.406 pesos. En Chile, los y las docentes de educación media en la modalidad TP tienen los mismos salarios reglamentarios que los/as de modalidad HC.

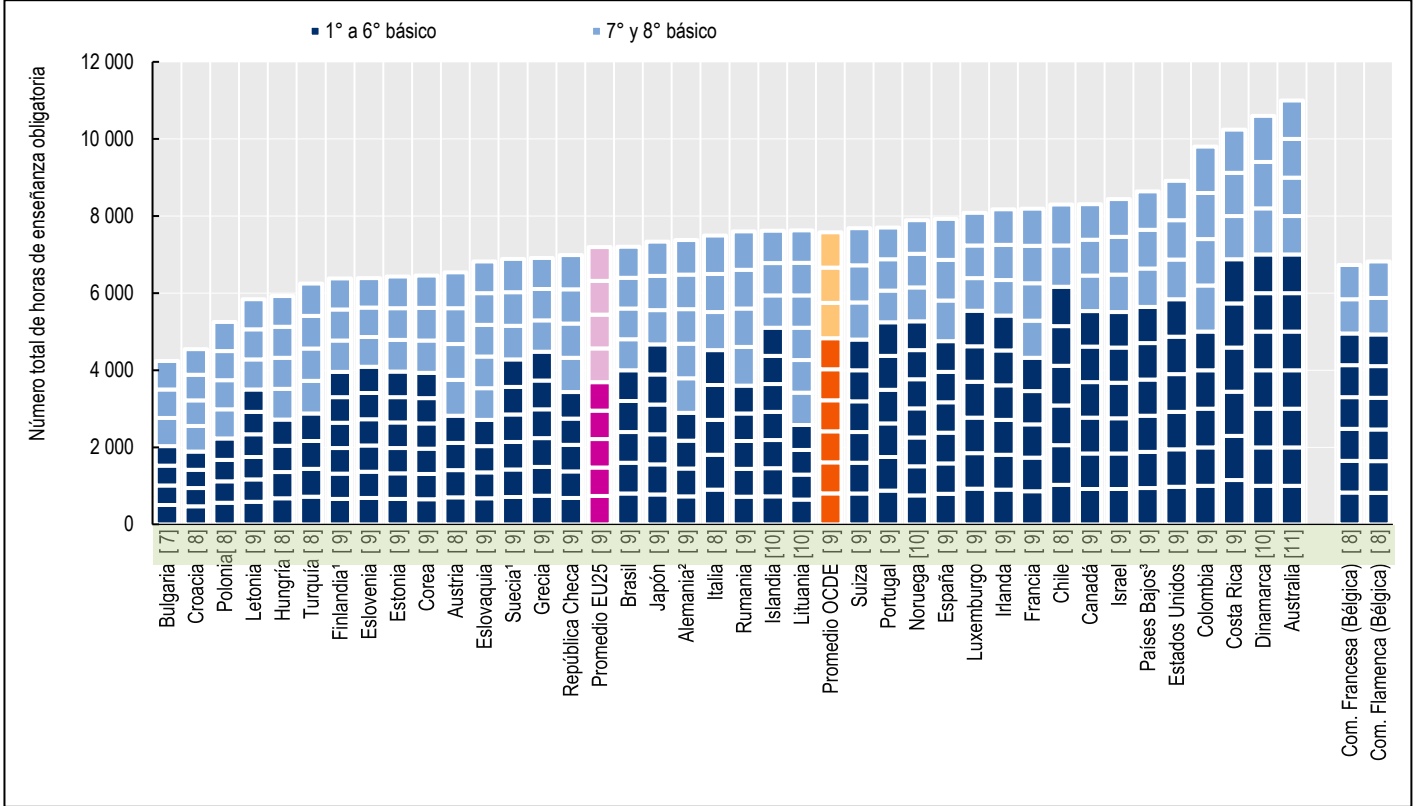
- Además de los salarios promedio de los y las docentes, existen otros factores como los requerimientos anuales del tiempo de enseñanza, las horas anuales de enseñanza obligatoria para el estudiantado y el número de estudiantes por curso, que también afectan el gasto total en salarios del cuerpo docente. Cuando estos factores se combinan pueden utilizarse para estimar un costo promedio de salarios por estudiante. Así, en Chile, el costo total del salario docente por estudiante de 1° a 6° básico es de USD 2.159, inferior al promedio de la OCDE de USD 3.614. Por otro lado, desde el año 2015 al 2021 el costo de los salarios de los y las docentes por estudiante se incrementó en un 30% en Chile (de USD 1.666 a USD 2.159).
- Desde el año 2015 al 2022, los salarios reglamentarios de los y las docentes de educación media en modalidad HC y con 15 años de experiencia, disminuyeron en términos reales en aproximadamente la mitad del porcentaje de los países de la OCDE con datos disponibles. En Chile, el salario docente de educación media aumentó un 28% desde el año 2015 al 2021, siendo el 2021 el último año con datos disponibles.
- El promedio de los países de la OCDE, considerando a los y las estudiantes que están a tiempo completo, es de 14 estudiantes por cada miembro del personal docente en la educación media HC y 15 estudiantes por miembro del personal en la educación media TP. En Chile, al considerar a quienes están a tiempo completo, hay 20 estudiantes por miembro del personal en la educación media HC, cifra superior al promedio de la OCDE; mientras que en la educación media HC hay 21 estudiantes por cada miembro del personal docente, lo cual se encuentra por encima del promedio de la OCDE.
- La edad promedio de los y las docentes varía entre los países de la OCDE. En algunos países, la fuerza laboral docente es mucho más joven que la fuerza laboral en general, mientras que en otros tienden a ser mayores. En Chile, el 25% de los y las docentes de educación media HC tiene 50 años o más, en comparación con el 39% del promedio de la OCDE. Por otro lado, el 31% de los y las docentes en educación media TP tiene 50 años o más, mientras que esta proporción es del 43% en el promedio de la OCDE.

---

<sup>5</sup> Los salarios reglamentarios o estatutarios consisten en una estimación de los sueldos para un o una profesor/a regular que trabaja 44 horas, según años de experiencia y nivel asignado. Estas simulaciones son las estimaciones oficiales del Centro de Perfeccionamiento, Experimentación e Investigaciones Pedagógicas (CPEIP) de Chile, basadas en los componentes salariales establecidos en la Ley del Nuevo Sistema de Formación y Desarrollo Profesional Docente (Ley N° 20.903). Es relevante considerar que esto no corresponde al salario que efectivamente reciben los y las docentes.



Figura 4. Tiempo de enseñanza obligatoria en educación básica de establecimientos públicos, en horas (2023)



Nota 1 de la figura: Las horas de enseñanza para cada grado se refieren al promedio de horas por grado para el nivel de educación. Los números entre corchetes se refieren al número total de años de 1° a 6° básico y de 7° y 8° básico.

Nota 2 de la figura: El número estimado de horas por nivel de educación basado en el número promedio de horas por año, ya que, para algunas materias la asignación de tiempo de enseñanza en múltiples niveles es flexible.

Nota 3 de la figura: El año de referencia es el 2022.

Nota: El número de grados en 7° y 8° básico es de 3 o 4, dependiendo de la vía. Se excluyó del cómputo el 4° año de educación media TP.

Los países y otros participantes se clasifican en orden ascendente del número total de horas de enseñanza obligatoria.

Fuente: OCDE (2023d), Tabla D1.1.

## Referencias

Ministerio de Educación, Centro de Estudios. (2019). Education at a Glance 2019: Análisis de los resultados más relevantes para Chile. *Evidencias 45*. <http://bibliotecadigital.mineduc.cl//handle/20.500.12365/18870>

Organización de las Naciones Unidas para la Educación, la Ciencia y la Cultura, Instituto de Estadística. (2013). *Clasificación Internacional Normalizada de la Educación*. <https://uis.unesco.org/sites/default/files/documents/iscled-2011-sp.pdf>

Organización de las Naciones Unidas para la Educación, la Ciencia y la Cultura, Instituto de Estadística. (2020a). *General education*. <https://uis.unesco.org/en/glossary-term/general-education>

Organización de las Naciones Unidas para la Educación, la Ciencia y la Cultura, Instituto de Estadística. (2020b). *Vocational education*. <https://uis.unesco.org/en/glossary-term/vocational-education>

Organización para la Cooperación y el Desarrollo Económicos. (2023a). *Education at a Glance 2023 Sources, Methodologies and Technical Notes. Organisation for Economic Co-operation and Development*. [https://www.oecd-ilibrary.org/education/education-at-a-glance-2023-sources-methodologies-and-technical-notes\\_d7f76adc-en](https://www.oecd-ilibrary.org/education/education-at-a-glance-2023-sources-methodologies-and-technical-notes_d7f76adc-en)

Organización para la Cooperación y el Desarrollo Económicos. (2023b). *Education at a Glance Database*. <https://stats.oecd.org>

Organización para la Cooperación y el Desarrollo Económicos. (2023c). Education GPS - Chile. [https://gpseducation.oecd.org/Content/MapOfEducationSystem/CHL/CHL\\_2011\\_LL.pdf](https://gpseducation.oecd.org/Content/MapOfEducationSystem/CHL/CHL_2011_LL.pdf)

Organización para la Cooperación y el Desarrollo Económicos. (2023d). Chile, *Education at a Glance. OECD*. <https://doi.org/10.1787/548ab94f-en>

Organización para la Cooperación y el Desarrollo Económicos. (2023e). *Education at a Glance 2023: OECD Indicators*. <https://doi.org/10.1787/e13bef63-en>

## Anexos

## 1. Datos clave para Chile en Education at a Glance 2023

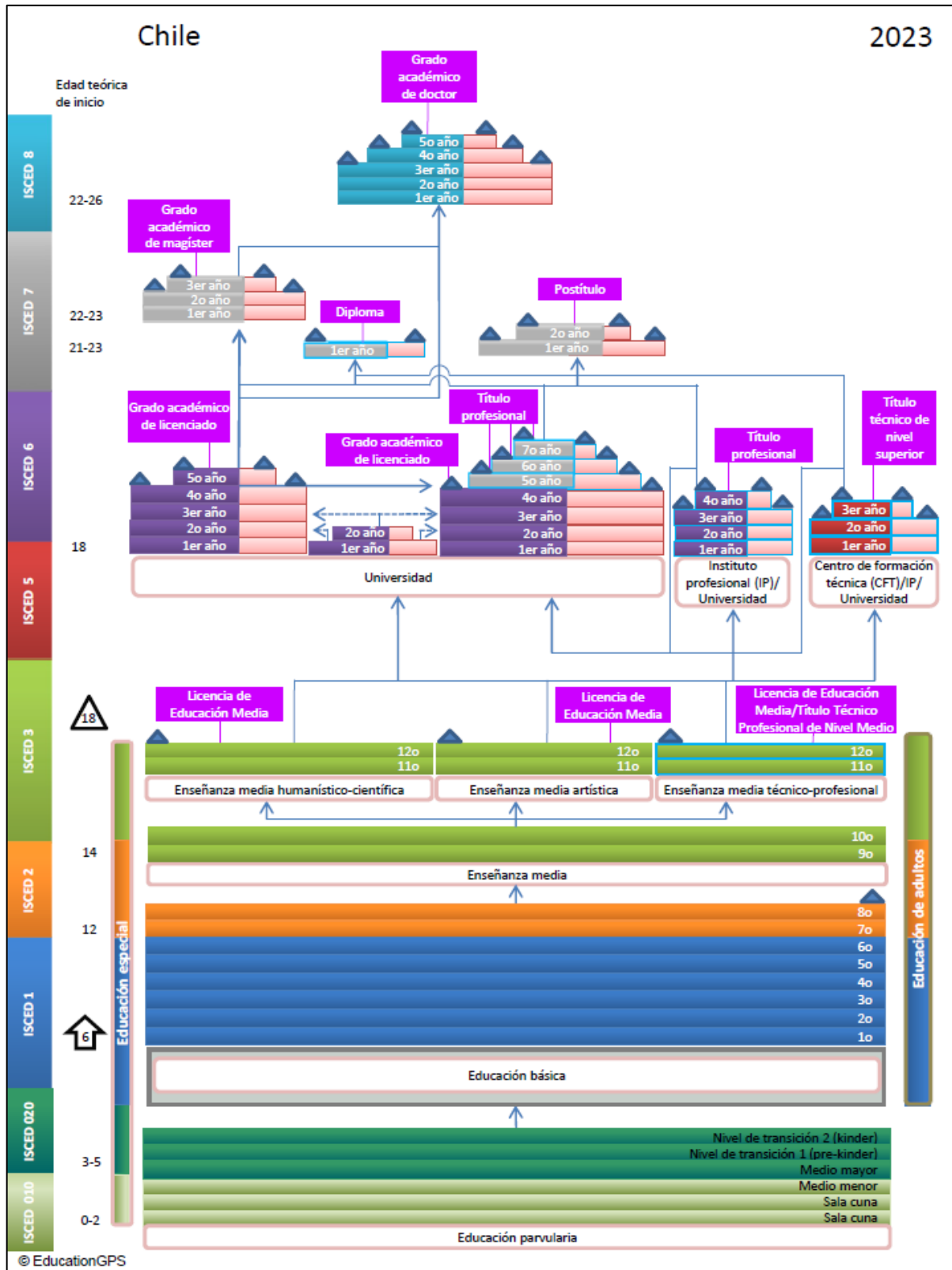
Indicador	País		Promedio de la OCDE		Fuente
Nivel educativo de personas de 25 a 34 años por género	2020		2022		Tabla A1.2
	% Hombres	% Mujeres	% Hombres	% Mujeres	
	14%	11%	16%	12%	
	49%	45%	44%	35%	
Por debajo de educación media	14%	11%	16%	12%	
Educación media	49%	45%	44%	35%	
Educación superior	37%	44%	41%	54%	
Tasas de NINI de 18 a 24 años por género	2020		2022		OCDE (2023[2])
	% Hombres	% Mujeres	% Hombres	% Mujeres	
	23,1%	29,1%	14%	15,5%	
Tasas de empleo de personas de 25 a 64 años por nivel educativo y género	2020		2022		OCDE (2023[2])
	% Hombres	% Mujeres	% Hombres	% Mujeres	
	71%	37%	70%	48%	
	77%	51%	84%	69%	
Por debajo de educación media	71%	37%	70%	48%	
Educación media	77%	51%	84%	69%	
Educación superior	86%	75%	90%	83%	
Tasa de matrícula de niños de 3 años en educación parvularia	2021		2021		Tabla B2.1
	51%		73%		
Tasa de matrícula de jóvenes de 15 a 19 años	2021		2021		Tabla B1.1
	83%		84%		
Porcentaje de estudiantes de educación media matriculados modalidad técnico-profesional	2021		2021		Tabla B1.3
	33%		44%		
Tasas de finalización de la educación media por modalidad	2021		2021		Tabla B3.1
	General	Profesional	General	Profesional	
	76%	68%	77%	62%	
Al final de la duración del programa	76%	68%	77%	62%	
Dos años después del final de la duración del programa	85%	78%	87%	73%	
Gasto en instituciones educativas por estudiante equivalente a tiempo completo por nivel de educación (en USD PPA)	2020		2020		Tabla C1.1
	USD 5 917		USD 10 658		
	USD 6 153		USD 11 941		
	USD 5 720		USD 12 312		
	USD 10 458		USD 18 105		
Gasto total en instituciones de educación básica a secundaria como % del PIB	2020		2020		Tabla C2.1
	6,4%		5,1%		
Porcentaje del gasto total en educación en instituciones de educación media por modalidad	2020		2020		Figura C2.2
	HC	TP	HC	TP	
	14%	5%	11%	10%	
Tiempo total de instrucción obligatoria en educación básica	2023		2023		Tabla D1.1
	8 297 horas		7 634 horas		
	2022		2022		

Salarios reglamentarios de docentes de educación media HC con las calificaciones más predominantes después de 15 años de experiencia (en USD PPA)	USD 39 729	USD 53 456	Tabla D3.1.
Cambio en los salarios reglamentarios de los docentes de educación media HC con las calificaciones más predominantes después de 15 años de experiencia (en términos reales)	2015-2021	2015-2022	Tabla D3.7
	28%	4%	
Porcentaje de docentes en programas de educación media HC de edad 50 años o mayor	2021	2021	Tabla D7.2.
	25%	39%	

Nota: El promedio de la OCDE para las tasas de finalización refleja una cobertura de país diferente (ver Indicador B3).

Fuente: OCDE (2023d).

2. Diagrama del sistema educativo



Fuente: Education GPS, OCDE (2023). [https://gpseducation.oecd.org/Content/MapOfEducationSystem/CHL/CHL\\_2011\\_LL.pdf](https://gpseducation.oecd.org/Content/MapOfEducationSystem/CHL/CHL_2011_LL.pdf)

### 3. Clasificación Internacional Normalizada de la Educación

La Clasificación Internacional Normalizada de la Educación (CINE) corresponde a una norma que permite garantizar la comparabilidad de los datos para entender e interpretar correctamente la información, los procesos y los resultados de los sistemas educativos desde una perspectiva global. Esta forma parte de la familia de Clasificaciones Económicas y Sociales de las Naciones Unidas, las que son utilizadas globalmente para la elaboración de estadísticas comparables a nivel internacional de manera consistente (IES UNESCO 2013).

La versión más actualizada de esta corresponde a la CINE publicada en el año 2011, por lo que todas las estadísticas educativas en Chile son reportadas a partir de lo señalado por esta norma. Para ello, se emplean tres sistemas paralelos de codificación: la CINE-P, correspondiente a la clasificación de los programas de educación; la CINE-A, la cual busca clasificar los niveles de logro educacional sobre la base de las certificaciones; y la CINE-F, cuyo fin es categorizar el campo o área de educación de los programas (MINEDUC 2019).

Sobre la aplicación de esta norma se debe considerar que, en este caso, el objeto de clasificación son los programas de educación (independiente de factores como la institución que provee dicha formación), y que los programas de educación especial y de adulto son asimilados a los programas de educación regular al momento de ser reportados (MINEDUC 2019).

CINE-P	Nivel educativo nacional
0. Educación de la primera infancia	0. Educación parvularia
01. Desarrollo educacional de la primera infancia	01. Sala cuna menor hasta medio menor
02. Educación preprimaria	02. Medio mayor hasta segundo nivel de transición
1. Educación primaria	1. Primero a sexto básico de educación básica
2. Educación secundaria baja	2. Séptimo y octavo básico
3. Educación secundaria alta	3. Primero a cuarto medio
34. Educación secundaria alta general	34. Primero medio, segundo medio y educación media humanista-científico (3° y 4° medio) (EMHC)
35. Educación secundaria alta vocacional	35. Educación media técnica-profesional (3° y 4° medio) (EMTP)
4. Educación postsecundaria no terciaria	No existe este tipo de programa en Chile
5. Educación terciaria de ciclo corto	5. Educación superior técnica-profesional (ESTP)
6. Grado en educación terciaria o nivel equivalente	6. Programas profesionales (Carreras de bachillerato, ciclo inicial o plan común y conducentes a título y/o licenciatura, sin considerar medicina ni odontología)
7. Nivel de maestría, especialización o equivalente	7. Carreras y especializaciones de medicina u odontología, diplomado, postítulo y magíster
8. Nivel de doctorado o equivalente	8. Doctorado

**Education at a Glance 2023: Breve panorama del sistema educativo con foco en la formación técnico-profesional**

Centro de Estudios MINEDUC

© 2023 Ministerio de Educación

[www.mineduc.cl](http://www.mineduc.cl)

Ministro de Educación: Nicolás Cataldo A.

Subsecretaria de Educación: Alejandra Arratia M.

Subsecretario de Educación Superior: Víctor Orellana C.

Subsecretaria de Educación Parvularia: Claudia Lagos S.

Jefe del Centro de Estudios: Sebastián Araneda R.

El presente documento corresponde a la traducción y adaptación del Country Note de Chile para la publicación Education at a Glance 2023 de la OCDE.

Participaron de la elaboración de este documento:

Josefa Araya M.

María José Caro D.

Loreto de la Fuente L.

Javier Guevara M.

Carla Iturrieta M.

Paola Leiva D.

Coordinación de la publicación:

Macarena de la Cerda V.


Edición y diagramación de la publicación:

Daniela Ubilla R.

Se autoriza su reproducción siempre y cuando se haga referencia explícita a la fuente.

Para referenciar, emplear el siguiente formato:

Ministerio de Educación, Centro de Estudios (2023). Education at a Glance 2023: Breve panorama del sistema educativo con foco en la formación técnico-profesional. *Apuntes 31*. Santiago, Chile.

Todas las publicaciones del CEM son analizadas para detectar copia con la plataforma  DOCODE