



CHILE LO
HACEMOS
TODOS

CONTINUIDAD DE ESTUDIOS DESDE LA TITULACIÓN EN EDUCACIÓN SUPERIOR



ÍNDICE

I. ANTECEDENTES	3
II. PRINCIPALES RESULTADOS	4
III. RESULTADOS GENERALES	7
IV. RESULTADOS POR TIPO DE CARRERA	10
V. CONTINUIDAD DE ESTUDIOS A CINCO AÑOS DE LA TITULACIÓN	15
VI. METODOLOGÍA	26

Los autores del estudio son Luna Elizalde O. y Rodrigo Rolando M. del Servicio de Información de Educación Superior (SIES), de Mineduc.

Edición: Soledad Torres D. | Diseño: Óscar Scheihing V.

I. ANTECEDENTES

La Educación Superior es una herramienta fundamental para mejorar las capacidades y la productividad de las personas. A mayor nivel de formación, se estima, mayores serán las oportunidades laborales y de desarrollo profesional. De ahí la importancia creciente de la educación terciaria, entendida no solo como la obtención de un título, grado y/o certificación, sino también como un proceso de formación continua que puede mejorar las perspectivas de desarrollo de las personas, tanto a nivel personal como profesional.

En ese sentido, la Educación Superior actúa como una palanca de movilidad social que permite un salto en términos de los ingresos percibidos en la vida laboral. Según datos de la OCDE, el salario promedio de quienes tienen estudios de educación superior en Chile presenta una ventaja salarial que más que duplica (2,37 veces) al ingreso promedio de aquellos que solo tienen educación media. Esta ventaja aumenta mientras mayor es el grado académico alcanzado, donde quienes poseen grados académicos de magíster y doctor muestran ingresos 4,72 veces superiores a los que solo cuentan con estudios secundarios.¹

La titulación, graduación y/u otras certificaciones en educación superior (en adelante "titulaciones"²) han tenido un importante crecimiento en Chile en los últimos cinco años (comparación año 2012 y 2016): para el Pregrado, el incremento en dicho período ha sido de 44,9%, llegando a cerca de 196 mil titulados en 2016; en el Posgrado, la graduación (magíster y doctorado) ha aumentado 29,5% en el período

considerado, alcanzando casi 14 mil graduados el año 2016, y finalmente, la certificación de Postítulos (postítulos en general, especialidades médicas y diplomados) se ha incrementado en 94,2% entre los años 2012 y 2016, alcanzando las casi 19 mil certificaciones para el año 2016.

El hecho que niveles de formación terciaria más altos tengan aparejados mayores ingresos, en conjunto con otras motivaciones relacionadas con el desarrollo personal y profesional, conduce a que un número importante de estudiantes de educación superior en Chile, que ya cuentan con un título o grado académico, vuelvan a matricularse y continuar estudios superiores con el fin de obtener un nuevo título, grado o certificación en educación superior. El presente estudio busca dimensionar y comprender la continuidad de estudios terciarios, a partir del seguimiento de las cohortes de titulados y graduados de la educación superior en Chile, desde el año 2007 a 2016, detectando a aquellos que han sido registrados en la matrícula de educación superior de los años siguientes a la obtención del título o grado. A partir del análisis de los datos, se pretende constatar, entre otros aspectos, la frecuencia de la continuidad de estudios, las trayectorias posibles de continuidad, la distribución y diferencias por tipos de programas de origen, y la existencia de brechas de género o de origen escolar en la continuidad. La metodología utilizada se detalla en la parte final del documento.

¹ *Education at a Glance 2017, OECD indicators.*

² *En lo que respecta a este estudio, se utilizará el concepto genérico de "titulación" para referirse al conjunto de los títulos, grados y certificaciones otorgados por las instituciones de Educación Superior en Chile, y que considera en el Pregrado la obtención de títulos técnicos y profesionales, así como los grados académicos de licenciado (cuando son terminales); en el Posgrado los grados de magíster y doctor, y en el Postítulo, las certificaciones de postítulo, diplomado y especialidad médica u odontológica.*

II. PRINCIPALES RESULTADOS

- La continuidad de estudios de Educación Superior (ES) es un fenómeno que se viene observando entre quienes se titulan (de carreras profesionales, carreras técnicas y licenciaturas terminales), se gradúan (de programas de magíster y doctorado) u obtienen una certificación de postítulo (especialidad médica, postítulos o diplomas) en ES en Chile. Así, el 13,5% de los estudiantes que obtuvieron alguna titulación en ES el año 2016, vuelve a matricularse en un programa de educación terciaria al año siguiente, es decir aparecieron registrados en la Matrícula 2017.
- Esta proporción de continuidad de estudios en educación superior al año siguiente de haber obtenido una titulación se ha incrementado levemente al considerar como referencia el año de titulación 2007 (10,7% de continuidad al año siguiente en ES). A partir del año de titulación 2011, la continuidad de estudios al año siguiente se ha mantenido estable dentro del 13%, mostrando cifras de 13,9% y 13,5% para los años de titulación 2015 y 2016, respectivamente.
- Al considerar como referencia el periodo de tres años posteriores a la titulación primaria, uno de cada cinco titulados vuelve a matricularse en Educación Superior. En efecto, el 21,8% de los titulados de la cohorte 2014 volvió a matricularse en ES, para continuar nuevos estudios, cifra que es levemente menor al considerar las cohortes 2011 y 2012 (con 23,5% y 23,4% respectivamente) y relativamente similar a cohortes más antiguas (21,5% para las cohortes 2008 y 2009).
- Durante el periodo de cinco años posterior a titularse, el promedio de las últimas seis cohortes de titulados muestra que el 28,7% volvió a matricularse en ES. Esta proporción se ha mantenido relativamente constante al considerar las cohortes de titulación 2007 a 2012.
- A nivel general, al analizar las brechas de género³ en la continuidad de estudios de educación superior, se observa que los hombres vuelven a matricularse en ES en mayor proporción que las mujeres, aunque las brechas son relativamente bajas, cercanas a 2 puntos porcentuales (en adelante p.p.) para el análisis a un año desde la titulación; 1,4 p.p. a tres años, y de 0,9 p.p. a cinco años desde la obtención del título original.
- Las carreras técnicas son las únicas que presentan brechas de género negativas importantes para la mujer en continuidad de estudios, las que se acentúan con el tiempo, pasando de -7,1 p.p. a un año desde la titulación a -11,6 p.p. a cinco años plazo, para la última cohorte de titulación disponible.
- En cuanto a la continuidad de estudios según el tipo de programa y plazo para medir la continuidad de estudios:
 - Al primer año posterior a la titulación, los titulados de carreras técnicas de nivel superior (TNS) son quienes en mayor medida continúan sus estudios en nuevos programas (23,0% para la cohorte 2016). Le siguen quienes obtuvieron una certificación de postítulo, titulados de carreras profesionales y graduados de magíster, con 13,0%, 7,7% y 5,9% respectivamente para la cohorte 2016.
 - A tres años de la titulación, el orden de mayor continuidad se mantiene. El 31,2% de los titulados de carreras técnicas de la cohorte 2014 reingresan a la educación terciaria. Le siguen los estudiantes que obtuvieron una certificación de postítulo (21,7%), titulados de carreras profesionales (17,2%) y graduados de magíster (13,5%).
 - A cinco años de titularse, el 37,8% de los titulados de carreras técnicas de la cohorte 2012 vuelve a la Educación Superior. Le siguen los estudiantes que

³ Las brechas de género se calculan siempre como la diferencia entre el indicador de mujeres menos el de hombres. Así, una brecha positiva indica que las mujeres tienen una mejor posición que los hombres, y una brecha negativa indica que las mujeres están en desventaja frente a los hombres.

obtuvieron una certificación de postítulo (31,6%), los titulados de carreras profesionales (24,7%) y los graduados de magíster (17,4%).

- En cuanto a la continuidad de estudios para titulados técnicos de nivel superior (TNS) a cinco años de titularse:

- La continuidad de estudios es menor para aquellos titulados técnicos de CFT (32,4% para la cohorte 2012), que para los de IP (43,4% para la cohorte 2012) y universidades (42,7% para la cohorte 2012).

- Las áreas del conocimiento con mayor continuidad de estudios son Ciencias Sociales (55,4% cohorte 2012) y Ciencias Básicas (50,0% cohorte 2012). Ambas, en general, presentan baja participación en la titulación técnica.

- El área de Tecnología y el área de Administración y Comercio destacan por contar con una alta participación en la titulación de este tipo de carreras y presentar una alta continuidad de estudios (48,6% y 43,1% respectivamente para la cohorte 2012).

- El área de Salud, que tiene la más alta participación en la titulación técnica, presenta la continuidad de estudios más baja (21,7% para la cohorte 2012).

- Del total de técnicos de nivel superior que vuelven a matricularse en educación superior, cerca de un 85% (promedio de las cohortes consideradas) lo hace en una carrera profesional, tendencia que ha ido creciendo levemente al considerar cohortes más nuevas. La continuidad de técnicos de nivel superior hacia otra carrera técnica es, en promedio, de 14% y de un 1% a otro tipo de programas.

- El 52,5% de los titulados técnicos de IP y universidades de la cohorte 2012 continúan sus estudios en la misma institución del título primario, proporción que es mayor a la presentada por las cohortes 2007 a 2010.

- En cuanto a la continuidad de estudios para titulados profesionales a cinco años de titularse:

- La continuidad de estudios es mayor para los titulados de universidades (25,9% cohorte 2012) que para los de IP (20,0% cohorte 2012).

- Las áreas del conocimiento con mayor proporción de titulados con continuidad de estudios son Ciencias Básicas (53,6% cohorte 2012) y Humanidades (38,5% cohorte 2012). Ambas áreas, no obstante, presentan una baja frecuencia en la titulación de carreras profesionales.

- Los titulados de las áreas de Educación y Salud son aquellos que, en términos absolutos, en mayor cantidad reingresan a estudiar. Proporcionalmente, la continuidad de estudios se da en un 36,4% en el área de Educación, y 30,6% en el área de Salud (ambas considerando la cohorte 2012).

- Respecto al tipo de carrera de continuidad, si consideramos todas las cohortes de titulados profesionales disponibles (2007 a 2012), la continuidad se da en un 31% a otra carrera profesional, 34% a un programa de magíster y 29% a un postítulo. La continuidad hacia el doctorado solo se refleja directamente en un 2% y a carreras técnicas cerca de un 4%.

- De los titulados que vuelven a estudiar, al considerar todas las cohortes, el 31,6% lo hace en la misma institución del título primario.

- En cuanto a la continuidad de graduados de magíster a cinco años de titularse:

- En términos absolutos, las áreas de Educación y Administración y Comercio son las que tienen más graduados continuando estudios de educación superior. El área de Educación presenta un 16,4% de continuidad de estudios para la cohorte 2012, y el área de Administración y Comercio 8,2% en igual cohorte.

- Por el contrario, a pesar de su baja participación en la graduación de magíster, las áreas del conocimiento que presentan proporcionalmente la mayor continuidad de estudios son Ciencias Básicas (39,8% cohorte 2012) y Humanidades (33,5% cohorte 2012).
- El destino de reingreso a ES de los graduados de magíster es diverso. Para la cohorte 2012, el 32,5% vuelve a ingresar a un magíster, 26,8% ingresa a un postítulo, 26,2% a un doctorado, 12,5% a otra carrera profesional, y 2,0% a una carrera técnica (generalmente a concluir algún programa de Pregrado pendiente).
- De los graduados de magíster que vuelven a estudiar, al considerar todas las cohortes, el 36,5% lo hace en la misma institución del título original.

III. RESULTADOS GENERALES

La Tabla 1 muestra, para cada año de titulación disponible (considerando títulos profesionales y técnicos, graduados de magíster y doctorado, y certificaciones de postítulos), el número de titulados que aparece matriculado por primera vez en educación superior en los años posteriores a su titulación primaria o de origen, hasta la matrícula de Educación Superior correspondiente al año 2017. El número de matriculados por año detalla el acceso adicional o marginal a ES, es decir, aquellos titulados que vuelven a matricularse en un programa de educación terciaria por primera vez posterior a su titulación en un año determinado.

el porcentaje que vuelve a matricularse en educación terciaria, en promedio entre las distintas cohortes de titulados consideradas, es de 5,6%, mostrando una tendencia a la disminución desde los titulados del año 2013 en adelante. Desde el tercer año posterior a la titulación en adelante, el porcentaje que vuelve a matricularse comienza a bajar paulatinamente, llegando en el año diez tras la titulación a 1,2% en el caso de los titulados 2007. En este sentido, se aprecia que, para todas las cohortes de titulados, contado desde el octavo año en adelante, el ingreso a educación superior es cada vez menor, no superando el 1,7% de la cohorte respectiva.

Tabla 1. Resumen de seguimiento cohorte titulados 2007 - 2016 (Totales)

Año titulación	Total de titulados que vuelven a matricularse en Educación Superior por primera vez posterior a la titulación											Total cohorte
	2008	2009	2010	2011	2012	2013	2014	2015	2016	2017	s/i	
2007	10.276	5.519	4.305	3.637	3.230	2.710	2.222	1.682	1.377	1.127	60.341	96.426
2008		11.480	5.618	4.506	3.795	3.279	2.585	1.935	1.565	1.321	64.293	100.377
2009			13.145	6.710	5.554	4.619	3.444	2.642	2.204	1.835	77.789	117.942
2010				13.667	7.255	5.801	4.289	3.184	2.651	2.104	79.450	118.401
2011					17.786	8.571	6.144	4.546	3.626	2.921	94.607	138.201
2012						20.971	9.180	6.308	4.724	3.785	110.634	155.602
2013							24.056	9.688	7.063	5.424	135.632	181.863
2014								25.684	9.898	7.226	153.369	196.177
2015									29.867	10.327	174.339	214.533
2016										30.830	197.446	228.276

En la página siguiente, la Tabla 2 detalla el porcentaje que volvió a matricularse respecto del total de cada cohorte. A nivel general, se observa que el año siguiente al de la obtención del título primario es aquel donde se refleja una mayor proporción de los titulados que vuelven a matricularse en Educación Superior (13,5% de los titulados del año 2016). Este porcentaje muestra una tendencia creciente entre los años 2007 y 2012, para luego oscilar en torno al 13% en los años siguientes.

En el segundo año tras la titulación, se observa que

Tabla 2. Resumen de seguimiento cohorte titulados 2007 - 2016 (Porcentaje)

Año titulación	Porcentaje de la cohorte que vuelve a matricularse en Educación Superior											Total cohorte
	2008	2009	2010	2011	2012	2013	2014	2015	2016	2017	s/i	
2007	10,7%	5,7%	4,5%	3,8%	3,3%	2,8%	2,3%	1,7%	1,4%	1,2%	62,6%	100,0%
2008		11,4%	5,6%	4,5%	3,8%	3,3%	2,6%	1,9%	1,6%	1,3%	64,1%	100,0%
2009			11,1%	5,7%	4,7%	3,9%	2,9%	2,2%	1,9%	1,6%	66,0%	100,0%
2010				11,5%	6,1%	4,9%	3,6%	2,7%	2,2%	1,8%	67,1%	100,0%
2011					12,9%	6,2%	4,4%	3,3%	2,6%	2,1%	68,5%	100,0%
2012						13,5%	5,9%	4,1%	3,0%	2,4%	71,1%	100,0%
2013							13,2%	5,3%	3,9%	3,0%	74,6%	100,0%
2014								13,1%	5,0%	3,7%	78,2%	100,0%
2015									13,9%	4,8%	81,3%	100,0%
2016										13,5%	86,5%	100,0%

Para una mejor comprensión de la continuidad de estudios, ésta se ha analizado de acuerdo con una serie de variables, tales como tipo de carrera, sexo, área del conocimiento y tipo de institución de origen. Además, para efectos de mostrar los resultados de forma más simple, se ha optado por mostrar el análisis de la continuidad de estudios a 1, 3 y 5 años posteriores a la titulación, de manera de observar el fenómeno a corto y mediano plazo, con una cantidad relevante de cohortes de titulados por años de seguimiento.

Así, del total de titulados de los últimos diez años, en promedio, el 12,5% vuelve a estudiar al siguiente año de titularse. Esta proporción ha ido incrementándose levemente a lo largo de los años, pasando de 10,7% en el año 2007 a 13,5% en 2016, aun cuando

presenta un estancamiento desde los titulados de la cohorte 2012.

Si analizamos la proporción a tres años, se observa que, en promedio, el 22,2%, vuelve a matricularse en educación superior dentro del período de tres años posterior a la titulación primaria. A lo largo del seguimiento, esta proporción creció sostenidamente desde la cohorte 2007 a 2011 (de 20,8% a 23,5%), para luego decaer hasta la cohorte 2014 con 21,8%. A cinco años plazo, la proporción de titulados con continuidad de estudios crece más lento que cuando pasamos de uno a tres años, llegando, en promedio, a 28,7% considerando las cohortes de titulados 2007 - 2012. Esta proporción se ha movido con una leve tendencia al alza para las seis cohortes con datos disponibles, al comparar las cohortes 2007 y 2012.

Tabla 3. Porcentaje cohorte de titulados 2007 - 2016 que reingresa a Ed. Superior en un plazo de 1, 3 y 5 años

Año titulación	Total Titulados	1 año	3 años	5 años
2007	96.426	10,7%	20,8%	28,0%
2008	100.377	11,4%	21,5%	28,6%
2009	117.942	11,1%	21,5%	28,4%
2010	118.401	11,5%	22,6%	28,9%
2011	138.201	12,9%	23,5%	29,4%
2012	155.602	13,5%	23,4%	28,9%
2013	181.863	13,2%	22,4%	
2014	196.177	13,1%	21,8%	
2015	214.533	13,9%		
2016	228.276	13,5%		
Promedio		12,5%	22,2%	28,7%

Para el análisis de la continuidad de estudios por sexo se utiliza el concepto de brechas de género, entendida como la diferencia (numérica) entre mujeres y hombres respecto a determinado fenómeno, es decir, la distancia que hace falta para alcanzar la igualdad.

Al analizar los datos por sexo, se observa que, en términos generales, los hombres vuelven a matricularse en educación superior tras haber obtenido un título terciario, en mayor proporción que las mujeres, aunque las brechas de género son

relativamente bajas. Éstas bordean, para el promedio de las cohortes, 1,9 puntos porcentuales (en adelante p.p.) para el análisis a un año, 1,4 p.p. a tres años, y 0,9 p.p. a cinco años de la titulación primaria. En ese sentido, se aprecia que, en el global, las brechas de género se van acortando si se alarga el horizonte de análisis. No obstante, más adelante en este estudio se evidencia que las brechas de género se presentan en distintas direcciones según el tipo de programa de titulación de origen.

Tabla 4. Porcentaje cohorte de titulados 2007 - 2016 que reingresa a Educación Superior en un plazo de 1,3 y 5 años por sexo

Año titulación	Mujer				Hombre			
	Total Titulados	1 año	3 años	5 años	Total Titulados	1 año	3 años	5 años
2007	52.172	10,0%	20,3%	27,7%	44.254	11,4%	21,5%	28,2%
2008	54.114	10,6%	20,6%	27,9%	46.263	12,4%	22,5%	29,4%
2009	63.709	10,1%	21,3%	28,4%	54.233	12,3%	21,8%	28,4%
2010	64.330	10,5%	22,0%	28,5%	54.071	12,7%	23,3%	29,3%
2011	76.965	11,8%	22,9%	28,9%	61.236	14,2%	24,3%	30,1%
2012	87.484	12,6%	22,7%	28,4%	68.118	14,6%	24,3%	29,5%
2013	102.741	12,6%	21,8%		79.122	14,1%	23,2%	
2014	109.626	12,0%	21,1%		86.551	14,5%	22,8%	
2015	119.445	13,2%			95.088	14,8%		
2016	129.316	12,9%			98.960	14,3%		
Promedio		11,6%	21,6%	28,3%		13,5%	23,0%	29,2%

IV. RESULTADOS POR TIPO DE CARRERA

La continuidad de estudios varía en forma importante según el tipo de título y/o grado que se ha obtenido anteriormente. La Tabla 5 muestra, a modo de contexto, el total de titulados por tipo de programa para cada año disponible (desde 2007 a 2016). A continuación, se grafica la continuidad de estudios

según tipo de carrera para los tres plazos de referencia definidos (1, 3 y 5 años tras la titulación primaria). Los doctorados no se consideran en este análisis, dado que su continuidad de estudios superiores es muy marginal (referido en este caso solo a un segundo doctorado o un postítulo).

Tabla 5. Titulados por tipo de carrera o programa 2007 - 2016

Año titulación	Carreras Profesionales	Carreras Técnicas	Magíster	Postítulo	Doctorado	Total Titulados
2007	63.366	22.349	5.298	5.098	315	96.426
2008	62.886	23.631	5.836	7.650	374	100.377
2009	73.033	27.511	8.230	8.785	383	117.942
2010	71.223	30.296	7.676	8.780	426	118.401
2011	76.721	42.872	9.495	8.621	492	138.201
2012	84.134	51.036	10.084	9.744	604	155.602
2013	98.236	58.570	11.941	12.507	609	181.863
2014	106.803	63.666	12.174	12.915	619	196.177
2015	113.234	74.280	12.813	13.516	690	214.533
2016	114.419	81.419	12.784	18.950	704	228.276

Como se observa en el Gráfico 1, existen importantes diferencias de continuidad de estudios al primer año posterior a la titulación, según el tipo de programa de origen. Los titulados de carreras técnicas son quienes en mayor proporción vuelven a estudiar al año siguiente del título, 23,0% de la cohorte 2016. A lo largo de las cohortes consideradas esta proporción creció 8,7 p.p., presentando un estancamiento desde la cohorte 2015.

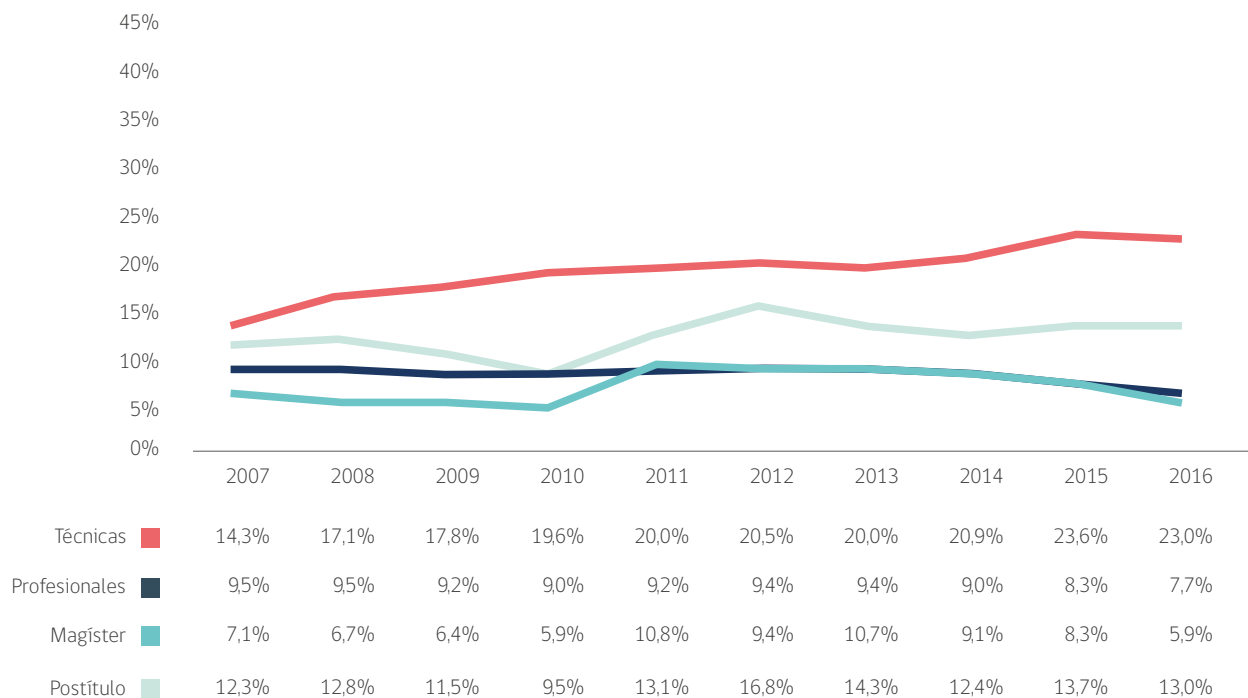
Alrededor del 9% de los titulados de carreras profesionales vuelve a estudiar al año siguiente de titularse, proporción que varía levemente en los últimos años, aunque muestra una tendencia a la baja para las últimas dos cohortes (8,3% para la cohorte 2015 y 7,7% para la cohorte 2016). No obstante, es importante constatar, a modo de contexto, la

limitación de no contar con los datos de continuidad de estudios superiores fuera de Chile.

En el caso del magíster, se presenta una continuidad de estudios menor que en los tipos de carrera antes mencionados, con oscilaciones sin tendencia clara entre 6% y 11% en las cohortes consideradas.

Los titulados (certificaciones) de Postítulo presentan 13,0% de continuidad para la cohorte 2016. Esta trayectoria no presenta una tendencia clara en los datos, posiblemente debido a la menor cantidad de casos respecto de las carreras de Pregrado.

Gráfico 1. Continuidad de estudios a un año de titularse por tipo de carrera o programa – cohortes 2007 a 2016



En el caso de la continuidad de estudios a tres años plazo (Gráfico 2), los datos oscilan un poco menos. Los titulados de carreras técnicas se mantienen como aquellos con mayor continuidad de estudios, con 31,2% para la cohorte 2014. El aumento marginal de la continuidad de estudios entre el primer y el tercer año va disminuyendo para los titulados de años más recientes. Así, para la cohorte 2007 aumenta 13,8 p.p. (de 14,3% a 28,1%), y para la cohorte 2014 aumenta 10,3 p.p. (de 20,9% a 31,2%).

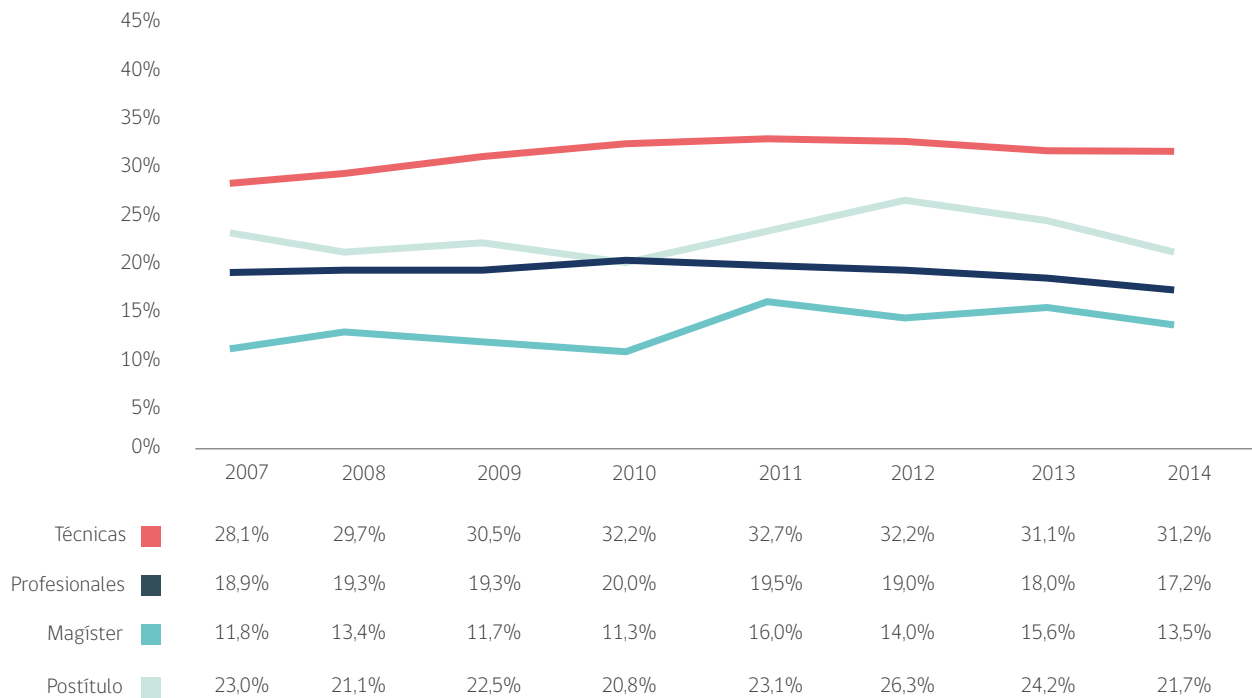
Al considerar todas las cohortes de titulados, se observa que los titulados de carreras profesionales

reingresan entre un 17% y 20% a estudiar en ES después de tres años posterior a la titulación, y que dicha proporción presenta una tendencia a la baja para las cohortes de titulados de los tres últimos años.

Los graduados de magíster, al considerar todas las cohortes disponibles, son el tipo de programa con menor continuidad de estudios, oscilando entre 11% y 16% según las distintas cohortes.

Entre un 20% y 26% de los titulados de Postítulo vuelven a estudiar a tres años de titularse, de acuerdo al período considerado.

Gráfico 2. Continuidad de estudios a 3 años de titularse por tipo de carrera o programa - cohortes 2007 a 2014



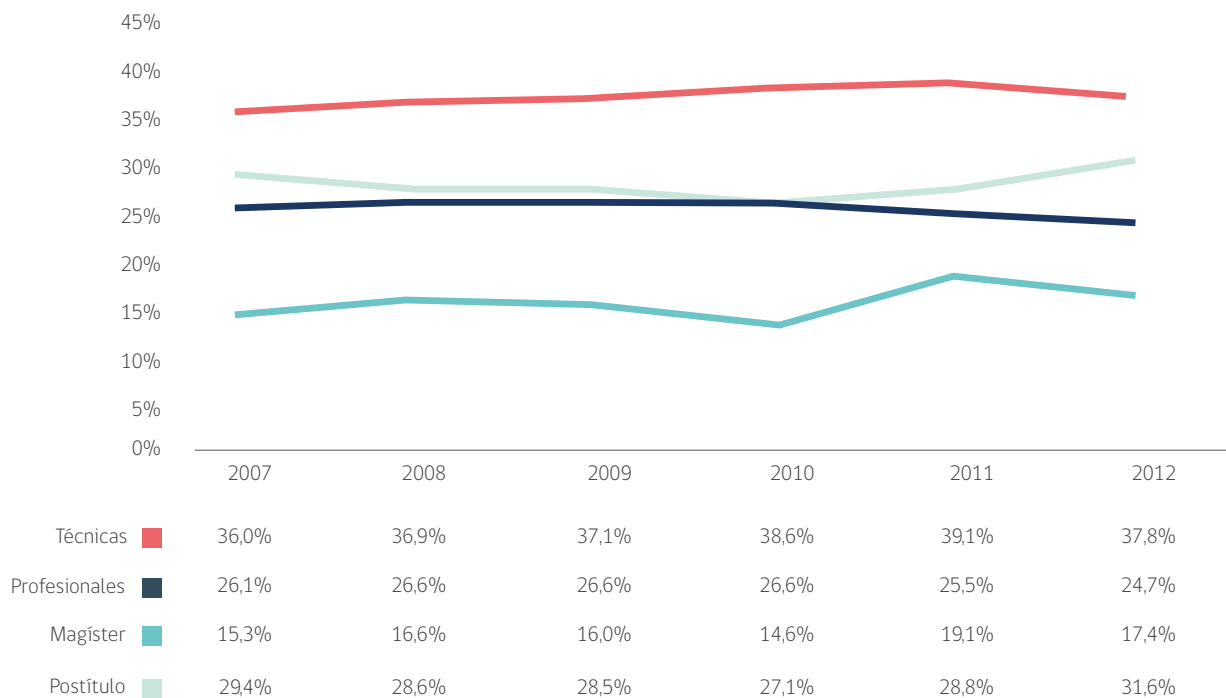
Finalmente, en el Gráfico 3 la proporción de los titulados técnicos que vuelve a matricularse alcanza a 37,8% al 5º año, para aquellos de la cohorte de titulados 2012. Por su parte, la proporción de titulados profesionales con continuidad de estudios bordea el 26% promedio, al considerar todas las cohortes. Es decir, a cinco años plazo, uno de cada cuatro profesionales vuelve a cursar un programa de educación superior.

Por su parte, los magíster siguen mostrando datos

sin tendencia clara. La proporción de graduados de magíster que vuelve a estudiar en educación superior dentro de los cinco años posteriores a la obtención del grado original, oscila entre un 15% y 19%.

En el caso de los titulados de postítulo, se observa que cerca de un 30% promedio vuelve a estudiar a cinco años plazo, y para este horizonte de años muestra una tendencia positiva para las dos últimas cohortes.

Gráfico 3. Continuidad de estudios a 5 años de titularse por tipo de carrera o programa - cohortes 2007 a 2012



Al analizar la continuidad de estudios por tipo de carrera y sexo, para el promedio de todas las cohortes, se observa que las carreras técnicas son las que presentan brechas de género negativas más notorias, las que se van acentuando con el horizonte de seguimiento, pasando de un promedio de -8,3 p.p. a un año de la titulación primaria a 11,1 p.p. al cabo de cinco años, para el total de las cohortes consideradas. Es decir, a mayor plazo, mayor es la brecha, donde un porcentaje menor de mujeres tituladas de carreras técnicas son las que reingresan a estudiar, en comparación con los hombres.

Estas brechas están relacionadas con las áreas de estudio preferentes por cada sexo. Las mujeres representan más del 85% de los titulados de carreras de Salud, área que a su vez posee alta participación en la titulación técnica de nivel superior (30%), y baja continuidad de estudios. Por otro lado, los hombres representan el 80% de titulados de carreras de Tecnología, área con alta participación en la titulación (24%) y alta continuidad de estudios.

En las carreras profesionales, en promedio, las brechas de género son positivas, aunque menores. Al primer año, es de 0,4 p.p. En los años siguientes, la brecha sube a 2,0 p.p. a los tres años, y a 2,7 p.p. a los cinco años.

Tabla 6. Brechas de continuidad de estudios por género a 1, 3 y 5 años plazo

Brechas de Género Carreras Técnicas (p.p.)			
Año titulación	1 año	3 años	5 años
2007	-6,6	-8,3	-8,8
2008	-7,0	-10,0	-10,9
2009	-8,3	-9,9	-11,3
2010	-9,6	-12,0	-12,2
2011	-10,4	-11,9	-11,8
2012	-10,1	-12,1	-11,6
2013	-8,5	-10,8	
2014	-9,2	-10,0	
2015	-7,0		
2016	-7,1		

Brechas de Género Carreras Profesionales (p.p.)			
Año titulación	1 año	3 años	5 años
2007	0,1	0,7	1,7
2008	0,0	0,9	1,6
2009	-0,4	2,4	3,5
2010	-0,1	2,2	3,1
2011	0,8	2,7	3,0
2012	0,7	2,4	3,0
2013	1,1	2,5	
2014	0,2	2,0	
2015	0,8		
2016	1,2		

Brechas de Género Magíster (p.p.)			
Año titulación	1 año	3 años	5 años
2007	-1,0	-0,8	-0,2
2008	-0,1	-1,1	-1,7
2009	-0,4	0,0	0,8
2010	0,3	-0,6	-0,5
2011	-1,8	-0,3	-0,4
2012	0,1	0,1	0,7
2013	-1,4	-1,4	
2014	-2,6	-3,4	
2015	-0,9		
2016	-1,4		

Brechas de Género Postítulo (p.p.)			
Año titulación	1 año	3 años	5 años
2007	-1,2	-1,2	1,3
2008	-3,8	-2,8	-2,2
2009	-3,4	-2,5	-2,6
2010	-1,5	-1,5	-1,9
2011	-2,9	-3,2	-3,3
2012	-0,3	-1,6	-2,1
2013	-0,6	-2,8	
2014	-3,3	-3,6	
2015	-4,3		
2016	-1,9		

Para el caso de las graduaciones de magíster que reingresan a estudiar, se observa que las brechas son más negativas que positivas, aunque marginales sin reflejar una tendencia clara. Es decir, no existen diferencias importantes en la continuidad de estudios por sexo en los graduados de magíster. Finalmente, en el caso del postítulo, se observa una brecha negativa que fluctúa en promedio en torno a 2 p.p.

V. CONTINUIDAD DE ESTUDIOS A CINCO AÑOS DE LA TITULACIÓN

Para profundizar el análisis de la continuidad de estudios, focalizándose en el tipo de programa al que ingresan los titulados, se utilizará como referencia el indicador a cinco años plazo. Este margen de tiempo obtiene un número importante de titulados y/o graduados con reingreso a educación terciaria, cuenta con seis cohortes de análisis y, además, corresponde a un plazo que da una holgura suficiente para describir adecuadamente el reingreso en términos de distintas variables a considerar.

Por ello, en los siguientes puntos se analiza la situación de continuidad de estudios en función de tres tipos de programas de origen de la titulación (carreras técnicas, carreras profesionales y magíster). Se excluyen los postítulos debido al bajo número de casos.

CARRERAS TÉCNICAS DE NIVEL SUPERIOR

Si bien todas las instituciones de Educación Superior son elegibles para impartir carreras técnicas de nivel superior (TNS), son los centros de formación técnica (CFT) los que han liderado tanto la matrícula como la titulación en este tipo de programas en la última década. Sin embargo, cabe destacar que esta tendencia está cambiando, ya que desde el año 2013 los institutos profesionales (IP) superan la matrícula de técnicos de los CFT⁴, y en 2014 los superaron en titulación⁵.

La Tabla 7 detalla la descomposición de la titulación de carreras técnicas por tipo de institución para los años de seguimiento (2007 a 2012). Lo anterior, a modo de contexto para desagregar la continuación de estudios por tipo de institución

Tabla 7. Titulados técnicos por tipo de institución, cohortes 2007 - 2012

Año titulación	CFT	IP	Universidad	Total cohorte
2007	12.677	6.880	2.792	22.349
2008	11.122	9.183	3.326	23.631
2009	12.179	11.018	4.314	27.511
2010	13.837	12.491	3.968	30.296
2011	22.269	16.757	3.846	42.872
2012	25.481	21.099	4.456	51.036

A pesar de su alta participación, los titulados de CFT son los que en menor proporción continúan sus estudios en los cinco años siguientes a la titulación primaria, lo que se aprecia en el Gráfico 4 (página siguiente). Esta proporción se ha mantenido relativamente constante los seis años que considera el estudio, presentando un promedio de 34%.

Por otro lado, los titulados de carreras técnicas de IP y universidades vuelven a matricularse en educación superior en una mayor proporción en los cinco años siguientes a su titulación, con una tasa cercana al 41% para las distintas cohortes de titulados.

Esta diferencia entre CFT e IP y universidades podría ser explicada porque la continuidad es posible al interior de estas últimas instituciones, ya que también imparten carreras profesionales (no así los CFT).

⁴ Informe Matrícula Técnica de Nivel Superior 1984 - 2015, Servicio de Información de Educación Superior (SIES), 2016.

⁵ Informe de Titulación en Educación Superior en Chile 2016, Servicio de Información de Educación Superior (SIES), junio de 2017.

Gráfico 4. Continuidad de estudios a 5 años de titularse – Titulados Técnicos 2007 – 2012 por tipo de institución

Con relación a las áreas del conocimiento, se observa que el área de Salud es la más importante en número de titulados dentro de los títulos técnicos, superando los 15 mil titulados en 2012 (30,1% del total de

titulados de carreras TNS).

Las áreas que más han crecido en número de titulados entre los años 2007 y 2012 son Educación (286,7%), Salud (233,1%) y Ciencias Sociales (217,8%).

Tabla 8. Titulados Técnicos de Nivel Superior (TNS) por área del conocimiento, cohortes 2007 – 2012

Área del conocimiento	2007	2008	2009	2010	2011	2012
Administración y Comercio	5.603	5.847	7.080	7.883	9.956	11.738
Agropecuaria	562	467	549	571	864	972
Arte y Arquitectura	892	1.063	1.010	1.126	1.534	1.655
Ciencias Básicas	217	158	195	200	278	322
Ciencias Sociales	613	892	898	961	1.532	1.948
Derecho	2.630	2.141	2.236	1.704	1.679	1.583
Educación	1.260	993	1.387	1.726	3.634	4.873
Humanidades	138	292	304	224	308	233
Salud	4.609	5.305	6.731	7.987	12.709	15.353
Tecnología	5.825	6.469	7.121	7.914	10.378	12.359
Total cohorte	22.349	23.627	27.511	30.296	42.872	51.036

El Gráfico 5 muestra la continuidad de estudios de TNS a cinco años posterior a la titulación para las cohortes 2008, 2010 y 2012 por área del conocimiento. La continuidad de estudios difiere bastante por área del conocimiento.

A pesar de que representan un pequeño porcentaje de los titulados técnicos, Ciencias Sociales y Ciencias Básicas son las áreas con mayor continuidad de estudios, 55,4% y 50,0% respectivamente para la cohorte 2012.

El área de Tecnología es la que, en términos absolutos, cuenta con el mayor número de titulados con continuidad de estudios: representa el 24,2% de los titulados de la cohorte 2012 y alcanza el 48,6%

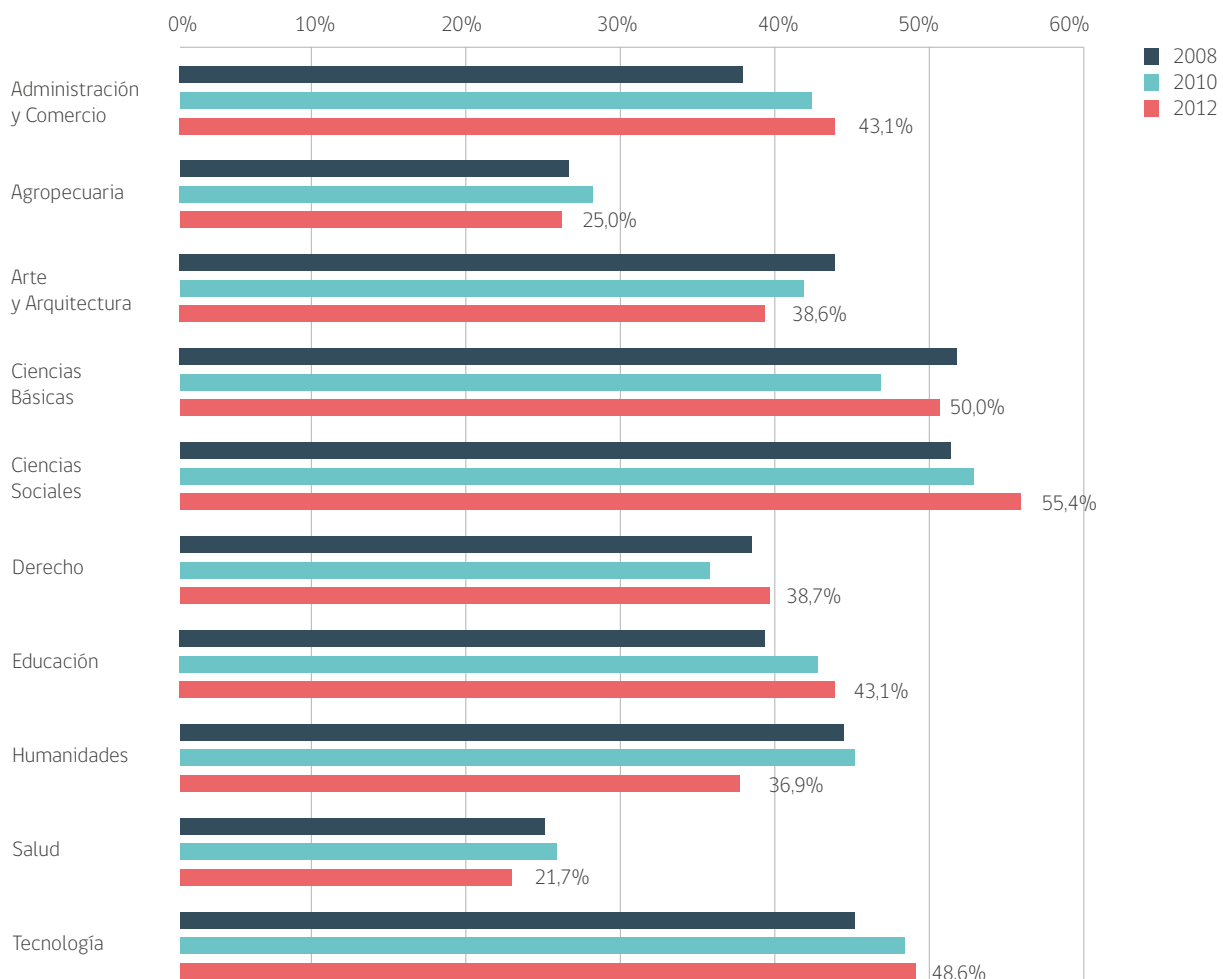
de continuidad de estudios.

El área de Administración y Comercio, cuyos titulados representan el 23,0% de la cohorte 2012, alcanzan un 43,1% de continuidad de estudios.

El área de Educación, a pesar de que tiene baja participación dentro de los titulados de carreras técnicas, también destaca sobre la media de continuidad de estudios. Dentro de la cohorte 2012, el 43,1% de los titulados de esta área continúan estudios los próximos cinco años.

En contraste, en el área de Salud, que representa el 30,1% de los titulados técnicos de la cohorte 2012, solo el 21,7% de sus titulados continúan estudios en los cinco años siguientes.

Gráfico 5. Continuidad de estudios a cinco años de titularse - Titulados Técnicos de las cohortes 2008, 2010 y 2012 por área del conocimiento



En cuanto al tipo de carrera en que vuelven a matricularse los titulados técnicos, cerca de un 85% (promedio entre las cohortes consideradas) lo hace a una carrera profesional, proporción que ha crecido levemente con los años. Como se observa en la Tabla 9, cada vez son más los titulados de carreras técnicas que vuelven a matricularse en ES para estudiar una carrera profesional, pasando de 6.739 titulados de la cohorte 2007 a 16.697 para la cohorte 2012. Este fenómeno podría deberse a necesidades de mayor especialización, junto con el crecimiento de la oferta de programas articulados. No obstante, en promedio, una proporción cercana al 14% vuelve a estudiar otra carrera técnica, y un 1% reingresa a otro tipo de programa (postítulo o magíster).

Tabla 9. Tipo de programa de reingreso a 5 años de titulados TNS con continuidad, cohortes 2007 - 2012

Año titulación	Carreras Profesionales		Carreras Técnicas		Otros programas	
2007	6.739	83,7%	1.237	15,4%	79	1,0%
2008	7.307	83,7%	1.353	15,5%	67	0,8%
2009	8.680	85,1%	1.436	14,1%	84	0,8%
2010	9.879	84,5%	1.704	14,6%	102	0,9%
2011	14.202	84,8%	2.371	14,2%	176	1,1%
2012	16.697	86,5%	2.407	12,5%	205	1,1%

La continuidad de estudios dentro de la misma institución del título original parece ser un fenómeno importante. En la Tabla 10, se muestra que una proporción creciente de titulados técnicos de IP y universidades continúan estudios en la misma institución donde obtuvieron el título técnico, siendo 52,5% de la cohorte 2012 (en contraste con el 38,3% de la cohorte 2007). La creciente oferta de programas articulados y/o que ofrecen salida

intermedia certificada como TNS podría explicar que el reingreso se produce principalmente el primer año postitulación, siendo más bien una continuidad de estudios dentro de la misma institución del título original.

Tabla 10. Institución de destino de reingreso a 5 años de titulados técnicos de IP y universidades, cohortes 2007 - 2012

Año titulación	Misma institución		Otra institución		Total
2007	1.506	38,3%	2.428	61,7%	3.934
2008	2.221	46,3%	2.579	53,7%	4.800
2009	2.727	45,8%	3.221	54,2%	5.948
2010	3.329	48,5%	3.540	51,5%	6.869
2011	4.867	53,0%	4.324	47,0%	9.191
2012	5.806	52,5%	5.251	47,5%	11.057

CARRERAS PROFESIONALES

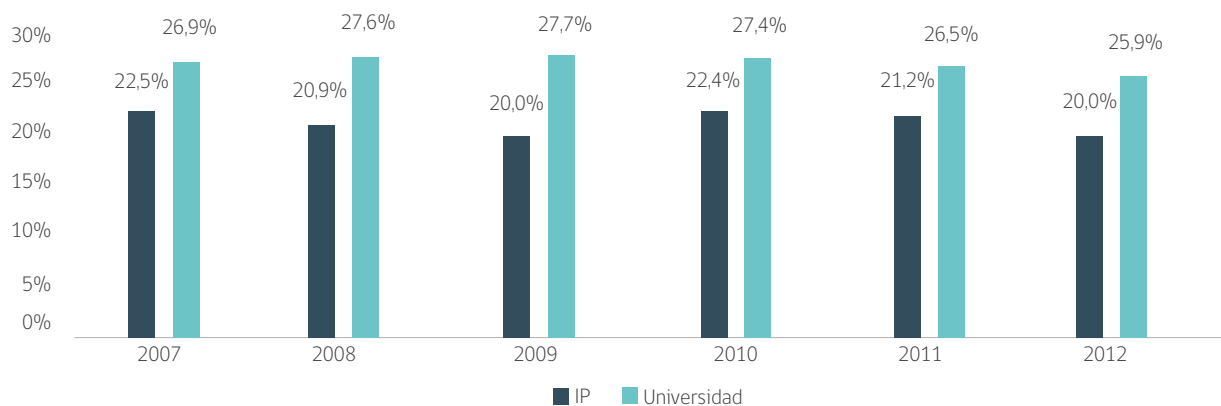
Dentro de las carreras profesionales existe diversidad tanto en el tipo de institución que la imparte como en el tipo de programa. Las carreras Profesionales con licenciatura y las Licenciaturas no conducentes a títulos solo pueden ser impartidas por universidades. Luego, las carreras Profesionales sin licenciatura son impartidas principalmente por IP y en menor medida por universidades. Es importante advertir que en adelante, cuando se refiera a carreras profesionales, se estarán considerando estos tres tipos de carrera. En la Tabla 11 se detalla la titulación por tipo de institución y tipo de carrera profesional a modo de contexto, para abordar la continuidad por tipo de institución (considerando cohortes 2007 a 2012)

Como se observa en el Gráfico 6, los titulados profesionales de universidades continúan estudios en una mayor proporción durante los cinco años siguientes a la titulación primaria que los profesionales de IP. La proporción de la cohorte 2012 es de 25,9% para universidades y 20,0% para IP. Esta proporción se ha mantenido con oscilaciones leves para las cohortes analizadas.

Tabla 11. Titulados profesionales por tipo e institución y carrera, cohortes 2007 - 2012

Año titulación	IP		Universidades		Total cohorte
	Profesional sin licenciatura	Profesional con licenciatura	Profesional sin licenciatura	Licenciatura no conducente a título	
2007	10.451	45.137	6.341	1.437	63.366
2008	9.495	45.562	6.706	1.123	62.886
2009	10.507	54.544	6.828	1.154	73.033
2010	11.153	53.238	5.541	1.291	71.223
2011	13.925	55.306	6.213	1.277	76.721
2012	17.027	59.013	6.727	1.367	84.134

Gráfico 6. Continuidad de estudios a 5 años de titularse - Titulados Profesionales 2007 - 2012 por tipo de institución



Al igual que en el caso de los titulados técnicos, el área del conocimiento resulta relevante para entender la continuidad de estudios. En la Tabla 12 se detalla la descomposición de los titulados profesionales por área del conocimiento para una mejor contextualización de los resultados.

En las carreras profesionales existe una menor concentración de titulados dentro de un área del conocimiento que lo observado en las carreras técnicas. Tecnología y Educación son históricamente las áreas con más titulados profesionales, alcanzando los 19 mil y 17 mil respectivamente en 2012. Las ingenierías (civiles y no civiles) y las pedagogías son las que presentan más matrícula en estas áreas. Las áreas que más han crecido desde 2007 a 2012 en

número de titulados son Salud (95,7%), Humanidades (84,4%) y Administración y Comercio (46,5%), siendo Salud la más relevante en términos del crecimiento en números absolutos.

El Gráfico 7 muestra la continuidad de estudios a cinco años posterior a la titulación para las cohortes 2008, 2010 y 2012 por área del conocimiento. Al igual que en los titulados técnicos, la continuidad de estudios entre los titulados de carreras profesionales difiere bastante al considerar el área.

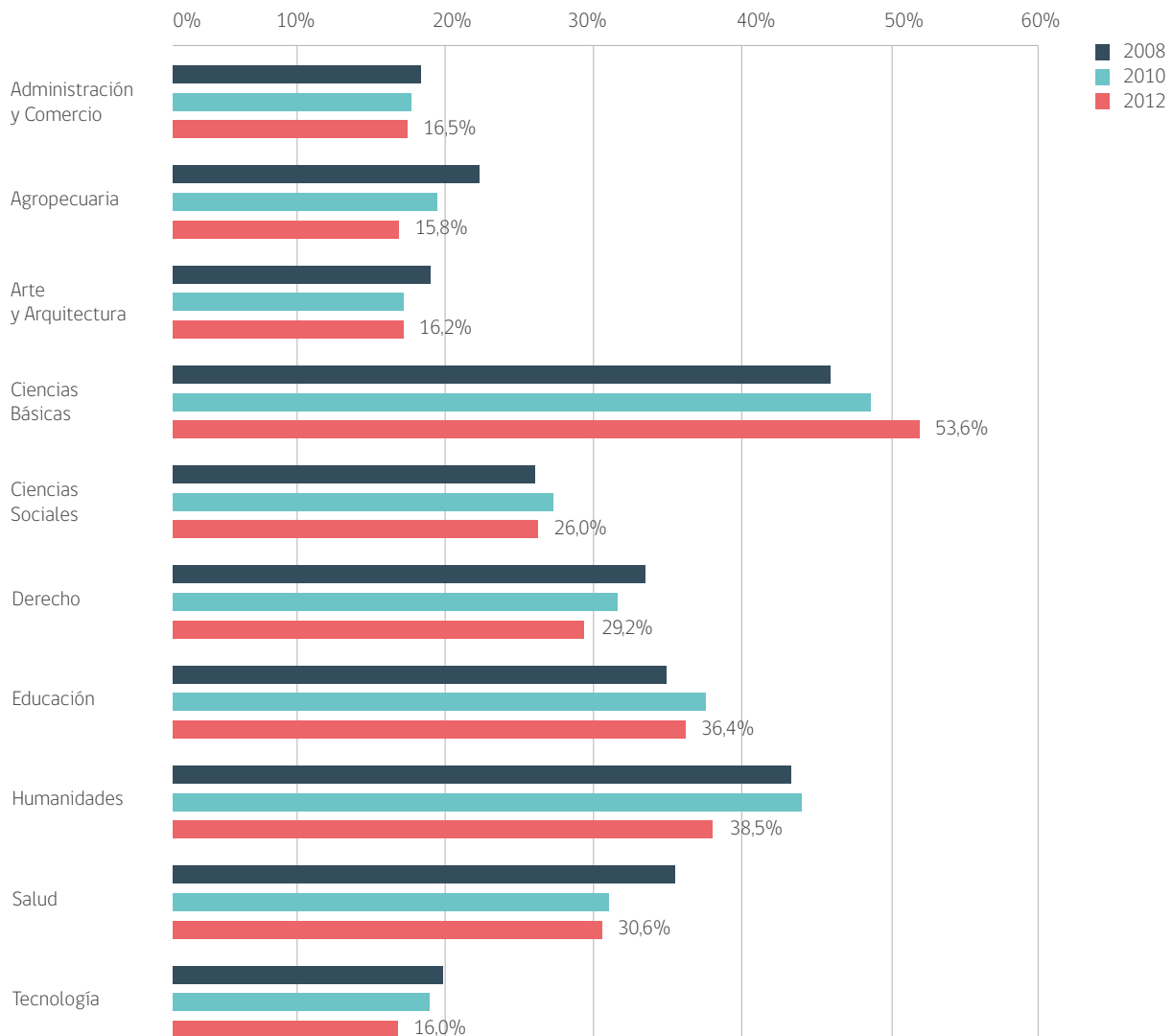
Los titulados profesionales de las áreas de Ciencias Básicas y Humanidades son aquellos que porcentualmente más reingresan a estudiar, con 53,6% y 38,5% respectivamente para la cohorte de titulados 2012.

Tabla 12. Titulados profesionales por área del conocimiento, cohortes 2007 - 2012

Área del conocimiento	2007	2008	2009	2010	2011	2012
Administración y Comercio	9.509	9.183	10.219	9.843	12.120	13.929
Agropecuaria	2.150	2.235	2.331	2.446	2.395	2.563
Arte y Arquitectura	4.120	3.747	4.346	4.058	4.440	4.749
Ciencias Básicas	1.063	1.072	1.016	1.022	1.053	1.255
Ciencias Sociales	8.712	8.328	9.273	8.689	9.989	10.960
Derecho	1.995	2.257	2.597	2.759	2.879	2.703
Educación	15.502	15.001	18.470	18.038	17.116	17.482
Humanidades	514	698	761	795	818	948
Salud	5.426	6.436	7.234	8.007	9.194	10.620
Tecnología	14.375	13.929	16.786	15.566	16.717	18.925
Total cohorte	63.366	62.886	73.033	71.223	76.721	84.134

Los titulados profesionales de las áreas de Educación y Salud son aquellos que en mayor número reingresan a estudiar a cinco años de titularse, con tasas de continuidad de 36,4% y 30,6% respectivamente. A diferencia de las carreras técnicas de las áreas de Tecnología y de Administración y Comercio, que tenían un alto reingreso (48,6% y 43,1% para la cohorte 2012), los titulados profesionales de estas áreas solo reingresan en torno a un 16%.

Gráfico 7. Continuidad de estudios a 5 años de titularse - Titulados Profesionales de las cohortes 2008, 2010 y 2012 por área del conocimiento



El destino de reingreso de los titulados profesionales es más diverso que el de los titulados de carreras técnicas. Del total de profesionales que vuelven a estudiar, aproximadamente un 31% (considerando el promedio de las cohortes) lo hace a una carrera profesional, 34% a un programa de magíster, y un 29% a un postítulo. Una proporción menor lo hace a una carrera técnica (promedio 4%) o a un doctorado (promedio 2%).

Al respecto, es importante advertir que posiblemente en la continuidad hacia estudios de magíster y doctorado es donde se presente la mayor subestimación de reingreso de los titulados profesionales, al no considerar los estudios fuera de Chile.

De los titulados profesionales que vuelven a estudiar, en el promedio de las cohortes consideradas, el 32% lo hace en la misma institución del título primario, menor proporción que en el caso de los titulados técnicos de universidades e IP, donde el 47% sigue en la misma institución.

Tabla 14. Institución de destino de reingreso a 5 años de titulados profesionales, cohortes 2007 - 2012

Año titulación	Misma institución		Otra institución		Total
2007	5.554	33,5%	11.004	66,5%	16.558
2008	5.566	33,3%	11.159	66,7%	16.725
2009	5.954	30,6%	13.489	69,4%	19.443
2010	5.463	28,8%	13.505	71,2%	18.968
2011	6.166	31,5%	13.425	68,5%	19.591
2012	6.634	31,9%	14.140	68,1%	20.774

Tabla 13. Tipo de programa de reingreso a 5 años de titulados profesionales con continuidad, cohortes 2007 - 2012

Año titulación	Carreras Profesionales		Magister		Postítulo		Carreras Técnicas		Doctorado	
2007	5.651	34,1%	5.441	32,9%	4.592	27,7%	548	3,3%	326	2,0%
2008	5.222	31,2%	5.826	34,8%	4.714	28,2%	585	3,5%	378	2,3%
2009	5.787	29,8%	6.744	34,7%	5.805	29,9%	686	3,5%	421	2,2%
2010	5.470	28,8%	6.482	34,2%	5.806	30,6%	798	4,2%	412	2,2%
2011	6.060	30,9%	6.564	33,5%	5.735	29,3%	871	4,4%	361	1,8%
2012	6.557	31,6%	6.719	32,3%	6.123	29,5%	966	4,7%	409	2,0%

MAGÍSTER

Dentro de los magíster, el área del conocimiento de los estudios influye en el reingreso a estudiar. En la Tabla 15 se detallan los graduados de magíster por área del conocimiento de las cohortes en estudio a modo de contexto. Las áreas de Administración y Comercio y Educación concentran el mayor número de graduados, y a su vez son las que presentan un mayor aumento de graduados a lo largo de los años analizados.

Tabla 15. Graduados magíster por área del conocimiento, cohortes 2007 - 2012

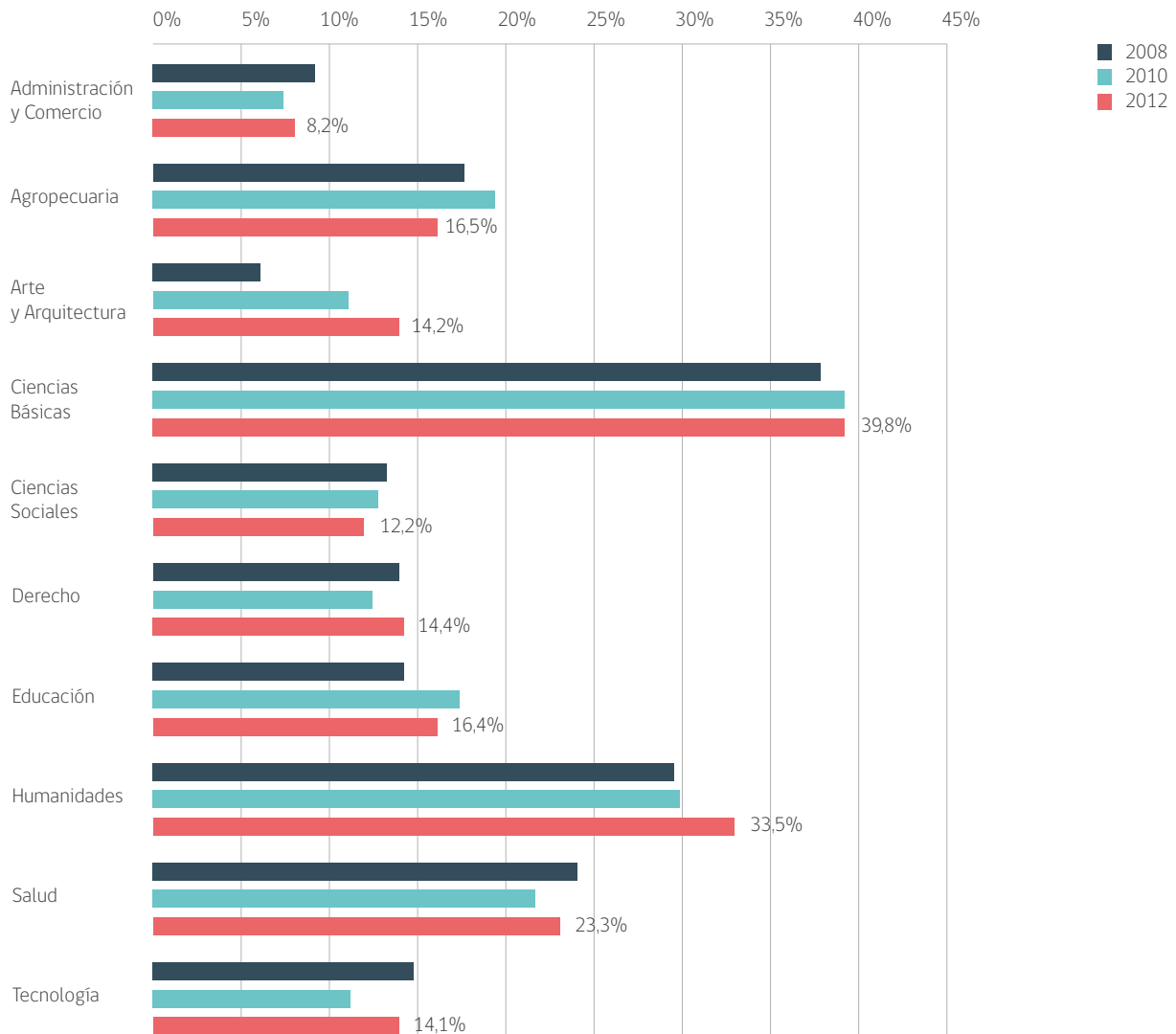
Área del conocimiento	2007	2008	2009	2010	2011	2012
Administración y Comercio	2.279	2.391	3.450	2.852	3.309	3.386
Agropecuaria	56	67	107	101	126	164
Arte y Arquitectura	81	125	87	124	124	113
Ciencias Básicas	151	125	229	262	266	226
Ciencias Sociales	974	993	1.104	1.352	1.517	1.522
Derecho	129	200	230	227	396	436
Educación	662	785	1.645	1.443	1.822	2.493
Humanidades	151	133	196	183	193	191
Salud	243	394	425	406	582	476
Tecnología	440	421	665	645	680	659
Total general	5.166	5.634	8.138	7.595	9.015	9.666

El Gráfico 8 muestra la continuidad de estudios a cinco años posterior a la titulación para las cohortes 2008, 2010 y 2012 por área del conocimiento.

En ese sentido, a pesar de que representan un pequeño porcentaje de los graduados de magíster, las áreas de Ciencias Básicas y Humanidades son aquellas que tienen mayor continuidad de estudios, 39,8% y 33,5% respectivamente para la cohorte de titulados 2012.

En términos absolutos, y dado su alto volumen de graduados, son las áreas de Educación y Administración y Comercio los que tienen más titulados continuando estudios. Esto, a pesar de que el área de Administración y Comercio es la que, proporcionalmente, tiene menos graduados que continúan estudios, con 8,2% para la cohorte 2012.

Gráfico 8. Continuidad de estudios a cinco años de titularse - Graduados de magíster de las cohortes 2008, 2010 y 2012 por área del conocimiento



El destino de reingreso de los graduados de magíster es diverso y su composición varía en los años de estudio. Para la cohorte 2012, el 32,5% vuelve a ingresar a un magíster, 26,8% realiza un postítulo, 26,2% un doctorado, 12,5% ingresa a una carrera profesional, y 2,0% a una carrera técnica.

En el caso de la continuidad de estudios a carreras profesionales y técnicas, puede deberse a que un

grupo de estudiantes concluye el programa de magíster mientras tiene algún proceso de titulación pendiente de la carrera original (título profesional o salida intermedia).

De los graduados de magíster, al considerar el total de las cohortes, el 34,5% continua estudios en la misma institución del título original.

Tabla 16. Tipo de programa de reingreso a 5 años graduados de magíster con continuidad, cohortes 2007 - 2012

Año titulación	Carreras Profesionales	Carreras Técnicas	Magíster	Postítulo	Doctorado
2007	16,6%	1,2%	33,4%	21,1%	27,7%
2008	14,2%	1,3%	32,9%	24,3%	27,4%
2009	16,2%	1,4%	33,4%	25,4%	23,7%
2010	15,0%	1,5%	30,7%	24,8%	27,9%
2011	15,8%	2,2%	30,6%	25,0%	26,4%
2012	12,5%	2,0%	32,5%	26,8%	26,2%

Tabla 17. Institución de destino de reingreso a 5 años graduados de magíster, cohortes 2007 - 2012

Año titulación	Misma institución		Otra institución		Total
2007	251	37,0%	428	63,0%	679
2008	276	36,0%	491	64,0%	767
2009	411	33,6%	814	66,4%	1.225
2010	318	30,6%	720	69,4%	1.038
2011	444	33,3%	890	66,7%	1.334
2012	487	36,5%	849	63,5%	1.336

VI. METODOLOGÍA

Para verificar la continuidad de estudios en Educación Superior de los titulados de todos los niveles académicos, se hizo un seguimiento a las cohortes de titulados y/o graduados correspondientes a los años 2007 a 2016, según bases disponibles en el Servicio de Información de Educación Superior (SIES), del Ministerio de Educación.

Para cada titulado identificado en la cohorte respectiva se constató si se encontraba matriculado en la base de Matrícula de Educación Superior de SIES en los años posteriores a la titulación original. Esto, desde la Matrícula 2008 a 2017.

Cada titulado se buscó en la base de matrícula según un orden establecido por tipo de carrera: primero en carreras técnicas de nivel superior (TNS), luego carreras profesionales, programas de magíster, doctorado y finalmente postítulo.

A modo de ejemplo, para la cohorte de titulados 2008, se verificó si cada titulado se encontraba matriculado en una carrera técnica, luego profesional, magíster, doctorado y postítulo en la matrícula 2009, 2010, 2011, 2012, 2013, 2014, 2015, 2016 y 2017. Para la cohorte de titulación 2009 se verificó si estaba matriculado en educación terciaria en la matrícula 2010, 2011, 2012, 2013, 2014, 2015, 2016 y 2017, y así sucesivamente hasta la cohorte de titulación 2016, donde solo se buscó en la matrícula 2017.

Con esta metodología se creó una base que tiene un seguimiento por cohorte de titulados, lo que permitió dilucidar el fenómeno tanto a un año como a diez años plazo, según lo pertinente para cada cohorte de titulados.

Es importante advertir que la continuidad de estudios abarca a todas las instituciones de educación superior en Chile y, por tanto, excluye a los estudiantes que continuaron estudios fuera del país. Este grupo objetivo se constituirá en un foco futuro a estudiar, especialmente en la continuidad hacia programas de posgrados.



**CHILE LO
HACEMOS
TODOS**