



Encuesta de satisfacción del Programa de Nivelación Académica

Datos preliminares



**Gobierno
de Chile**

Unidad de Evaluación
Centro de Estudios
División de Planificación y Presupuestos
Ministerio de Educación

Octubre de 2012

Resumen de resultados

- ❑ Alta valoración del programa entre alumnos encuestados (392 alumnos): el 19% lo valora con nota de 6 a 7; el 64% con nota entre 5 y menos que 6, el 7% con nota entre 4 y menos que 5 y el 10% con nota roja. Nota promedio ponderada: 5,3.
- ❑ La información de difusión inicial del programa es percibida como suficiente y fue más importante en las instituciones No Cruch y en las que seleccionaron alumnos por sí mismas y no por el Ministerio.
- ❑ El compromiso de las autoridades con el programa es percibido como alto en general (80% promedio) y lo es más en las instituciones no Cruch que en las del Cruch (88% versus 76%) y en las áreas de la educación y las ciencias que en las otras áreas de estudios y es levemente mayor entre los alumnos seleccionados por sus propias IES, que entre los alumnos seleccionados por el Ministerio.
- ❑ Alta proporción de alumnos están de acuerdo o muy de acuerdo con que el PNA aborda las áreas con mayores deficiencias de formación (81%); que sus contenidos son útiles para las carreras que estudian (80%); que otorga orientación y acompañamiento académico (81%); con que la labor docente en el PNA es pertinente para abordar sus necesidades académicas (83%); que el PNA se ajusta a las necesidades específicas de sus carreras (77%) y que su desempeño académico habría sido menor sin el PNA (56%).
- ❑ Mayor proporción de estudiantes con opinión crítica del programa en Universidades Técnica Federico Santa María y de Chile.

Resumen de resultados (cont.)

- ❑ Alta satisfacción con el PNA: están de acuerdo o muy de acuerdo el 74% de los alumnos con que el PNA les ha ayudado a integrarse con los compañeros, el 85% con que no observa discriminación por parte de los académicos, el 80% que manifiesta confianza para acudir a los profesionales del PNA y el 86% con que lo recomendaría a otros estudiantes.
- ❑ Excepciones se observan en la Universidad de Concepción (45% en desacuerdo o muy en desacuerdo), en la Universidad de Chile (60%) y en la U. T. Federico Santa María (68%).
- ❑ Proporción de alumnos que están de acuerdo o muy de acuerdo con que, mediante el PNA han podido establecer mayor cercanía con académicos, es del 67%; es mayor entre IES no Cruch respecto a Cruch (79% versus 63%) y en carreras del área de las ciencias sociales y humanidades (70%) y las ciencias (74%).
- ❑ En general los alumnos PNA no perciben discriminación por parte de los académicos hacia ellos (85%), aunque en la USACH sí lo hace el 36% y en la UCSH el 48%.
- ❑ En general los alumnos PNA sienten confianza para acudir a los profesionales del PNA (80%), pero en las Universidades de Chile el 47% está en desacuerdo o muy en desacuerdo con esta afirmación y un 56% en la UTFSM.

Antecedentes del programa

- ❑ El problema que da origen al Programa de Nivelación Académica (PNA) dice relación con la inequidad en el acceso y permanencia de estudiantes en la educación superior, sobre todo para jóvenes provenientes de los tres primeros quintiles socioeconómicos, que teniendo un buen rendimiento escolar en contexto, no pueden acceder o mantenerse en la educación superior.
- ❑ El Ministerio de Educación ha comenzado a ejecutar, desde marzo de 2012, el Programa “Beca de Nivelación Académica”, el cual asigna recursos a 16 instituciones elegibles que se adjudiquen su respectivo plan de mejora a lo largo del país.
- ❑ Su objetivo general es lograr el éxito en los estudios de estudiantes que ingresan a primer año de educación superior el 2012, que pertenecen a los tres primeros quintiles de ingreso, que son de alto rendimiento escolar en contexto, aunque desfavorecidos académicamente, nivelando las competencias básicas con los demás estudiantes de la carrera que estudian.
- ❑ Sus objetivos específicos son:
 - ❑ Implementar programas institucionales de nivelación de competencias pertinentes para estudiantes de primer año, de alto rendimiento escolar en contexto, aunque académicamente desfavorecidos.
 - ❑ Aumentar la retención, aprobación y rendimiento académico de estudiantes adjudicatarios de la BNA que ingresan a primer año de Educación Superior en las distintas IES que ejecutan el programa.

Objetivo del estudio y aspectos metodológicos

Conocer la percepción y grado de satisfacción tanto de los estudiantes directamente beneficiados por el Mineduc, como de los estudiantes beneficiados por cada IES, en relación al Programa de Nivelación Académica (PNA) ejecutado a lo largo del año 2012 en 16 instituciones de educación superior.

Encuesta Online a establecimientos

Metodología	Cuantitativa, a través de SurveyMonkey
Población objetivo	1.136 alumnos del programa
Unidad de análisis	Estudiantes
Respuestas (n)	424
Tasa de respuesta	37,3%
Fecha aplicación	Pretest: 16.08 al 22.08 Aplicación 1: 3.09 al 12.09 Aplicación 2: 7.09 al 20.09
Observaciones	Mineduc financia 1.200 becas, de las cuales focalizó 1.000 y el resto fueron focalizadas por las Instituciones de Educación Superior.

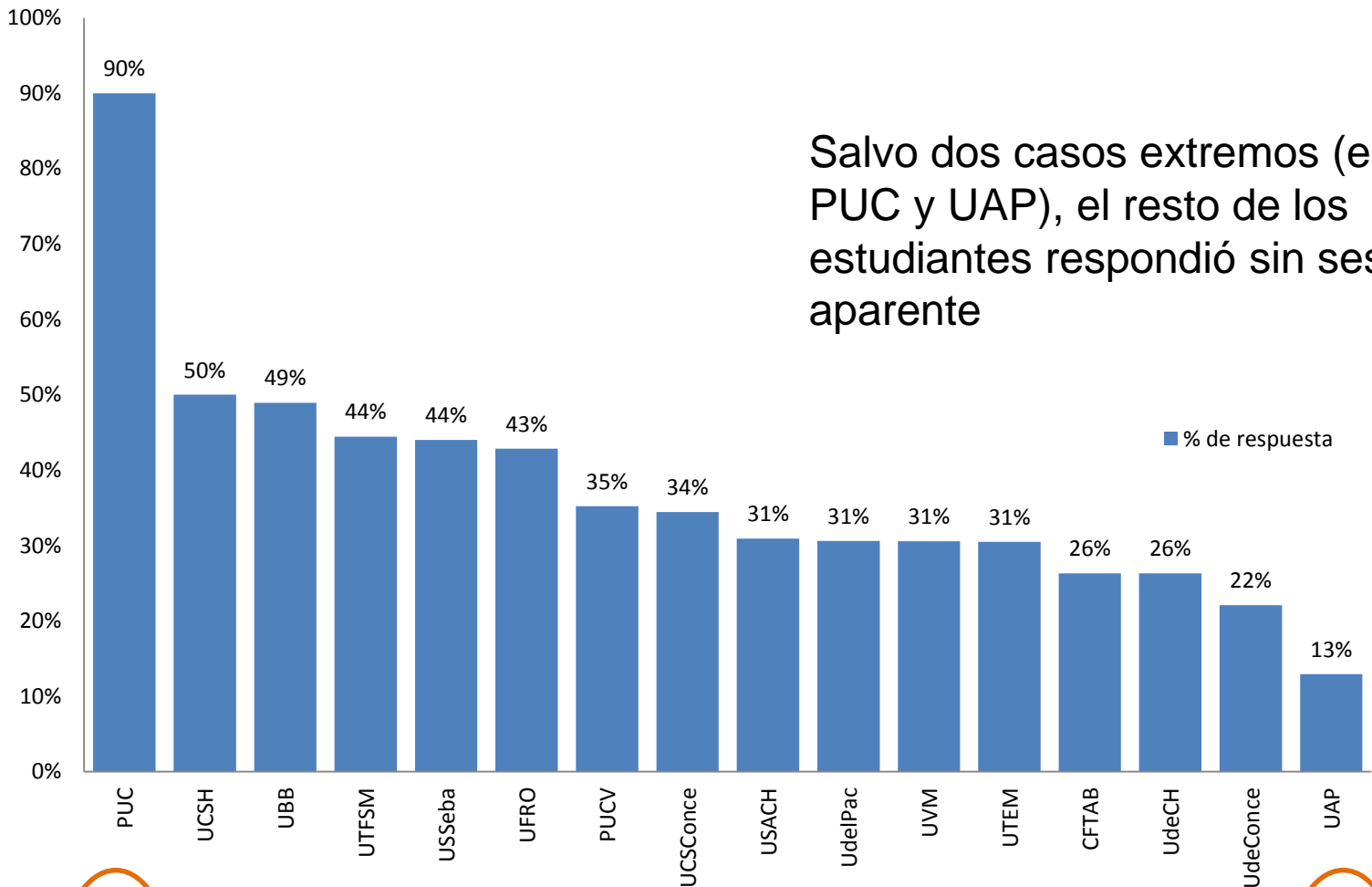


Envíos y respuestas



Encuestas enviadas y recibidas por institución (porcentaje de encuestas respondidas por institución en orden decreciente)

Muestra: 1.136 encuestas enviadas y 424 válidamente recibidas (37,3%)



Enviadas	50	58	139	45	50	70	88	90	110	49	121	59	19	57	77	54
Recibidas	45	29	68	20	22	30	31	31	34	15	37	18	5	15	17	7



Encuestas recibidas por institución y área de estudios (cantidad de encuestas)

Muestra: 424 encuestas válidamente recibidas

Institución	CC. SS. y Human.	Educación	Ingenierías	Ciencias	Total	% sobre el total
CFTAB	3	0	2	0	5	1%
PUC	0	4	30	11	45	11%
PUCV	4	5	14	8	31	7%
UAP	2	0	3	2	7	2%
UCSH	29	0	0	0	29	7%
UCSConce	10	12	5	4	31	7%
USSeba	0	0	0	22	22	5%
UTEM	11	0	5	2	18	4%
UTFSM	3	0	17	0	20	5%
UVM	17	3	1	16	37	9%
UdeCH	15	0	0	0	15	4%
UdeConce	4	4	6	3	17	4%
UFRO	5	2	19	4	30	7%
USACH	26	2	3	3	34	8%
UBB	21	12	28	7	68	16%
UdelPac	1	2	0	12	15	4%
Total	151	46	133	94	424	100%
% sobre el total	36%	11%	31%	22%	100%	

Hay representatividad de las 4 áreas de estudios

¿Alguien quiere ver la lista de carreras por área de estudios?

Encuestas recibidas por rendimiento académico del 1° Semestre 2012 y área de estudios (cantidad de encuestas)

Muestra: 401 encuestas válidamente recibidas

Rendimiento	CC. SS. y Human.	Educación	Ingenierías	Ciencias	Total	% sobre el total
[1,4)	6	1	41	5	53	13%
[4,5)	48	8	57	43	156	39%
[5,6)	71	31	27	42	171	43%
[6,7]	8	5	7	1	21	5%
Total	133	45	132	91	401	100%

% sobre el total	33%	11%	33%	23%	100%
------------------	-----	-----	-----	-----	------

¿Qué sigue...?

- Análisis de acuerdo a cuatro criterios:
 - Por tipo de institución: Cruch y no Cruch
 - Por área de estudios: Ciencias Sociales y Humanidades, Educación, Ingenierías, Ciencias
 - Por rango de notas: [1 a 4), [4 a 5), [5 a 6) y [6 a 7)
 - Por tipo de focalización: Mineduc e IES
- Aspectos institucionales del programa
- Aspectos académicos del programa
- Satisfacción con el programa
- Preguntas generales
- Análisis de regresión





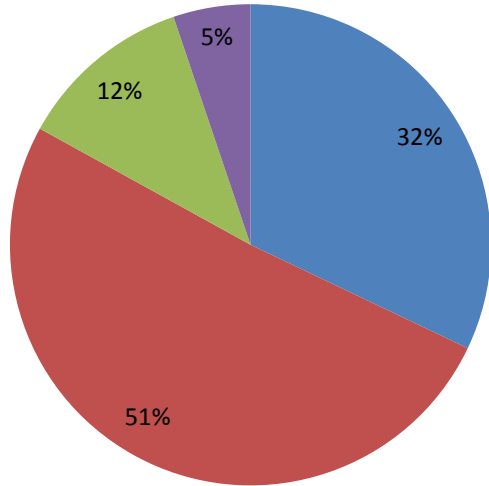
Aspectos institucionales del PNA



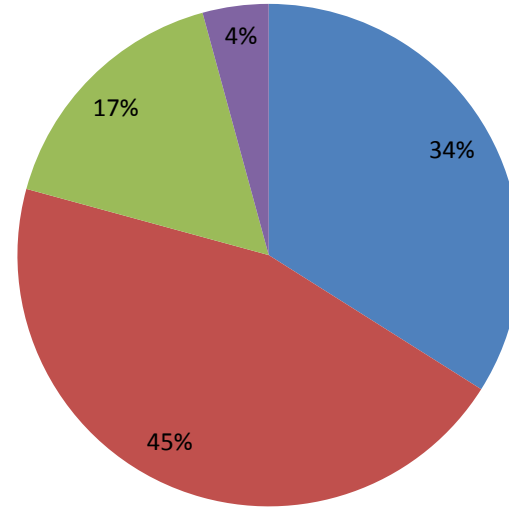
Algunas preguntas, algunos resultados...



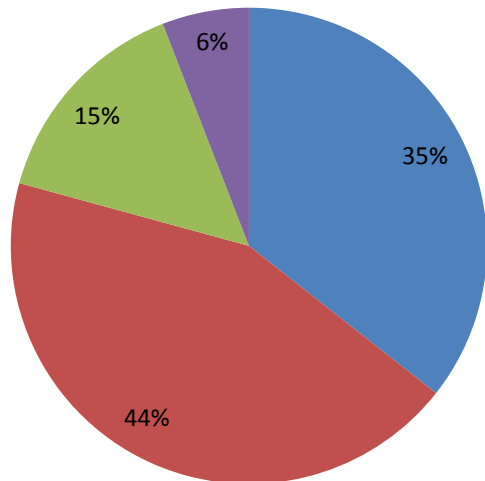
La información de difusión inicial ¿fue suficiente?







La información de difusión inicial ¿influyó en mi decisión de participar?



He notado compromiso y respaldo efectivo de las autoridades de la institución



-  Muy de acuerdo
-  De acuerdo
-  En desacuerdo
-  Muy en desacuerdo



P2_1a. La información de difusión inicial sobre el Programa de Nivelación Académica fue suficiente, por institución (%)

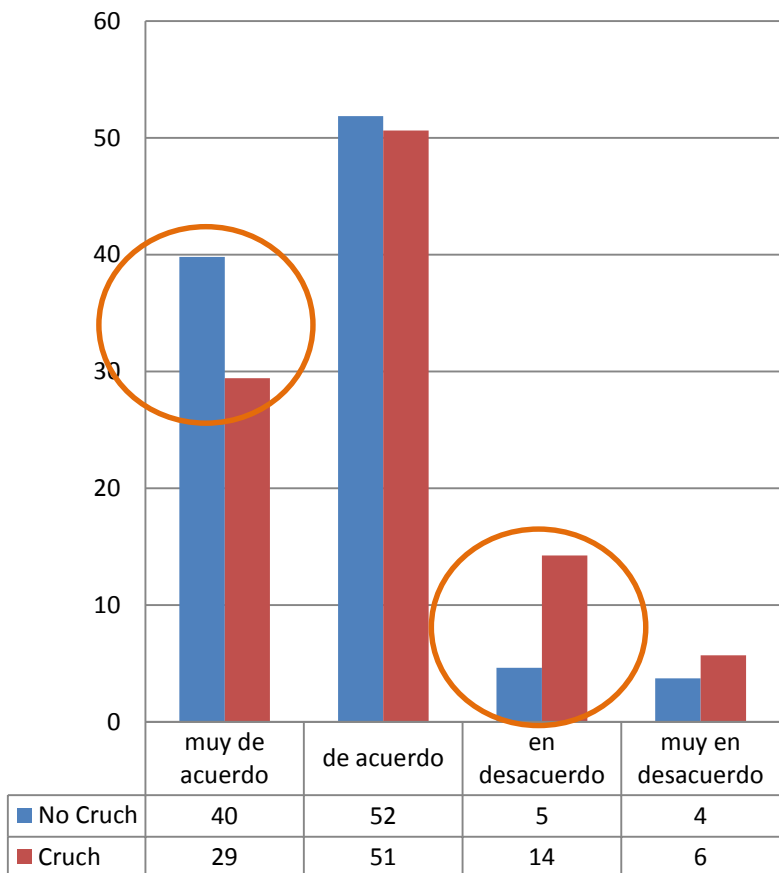
Muestra: 424 casos válidos

Institución	Número de casos	Muy de acuerdo (%)	De acuerdo (%)	En desacuerdo (%)	Muy en desacuerdo (%)
CFTAB	5	40	40	20	0
PUC	45	49	49	2	0
PUCV	31	35	58	3	3
UAP	7	0	43	14	43
UCSH	29	41	52	0	7
UCSConce	31	13	61	26	0
USSeba	22	45	50	5	0
UTEM	18	0	83	11	6
UTFSM	20	25	45	20	10
UVM	37	32	57	5	5
UdeCH	15	0	47	33	20
UdeConce	17	24	53	24	0
UFRO	30	50	37	13	0
USACH	34	32	50	9	9
UBB	68	31	44	18	7
UdelPac	15	47	47	7	0
Total	424	32	51	12	5

P2_1b y 1c. La información de difusión inicial sobre el Programa de Nivelación Académica fue suficiente, por tipo de institución y área de estudios

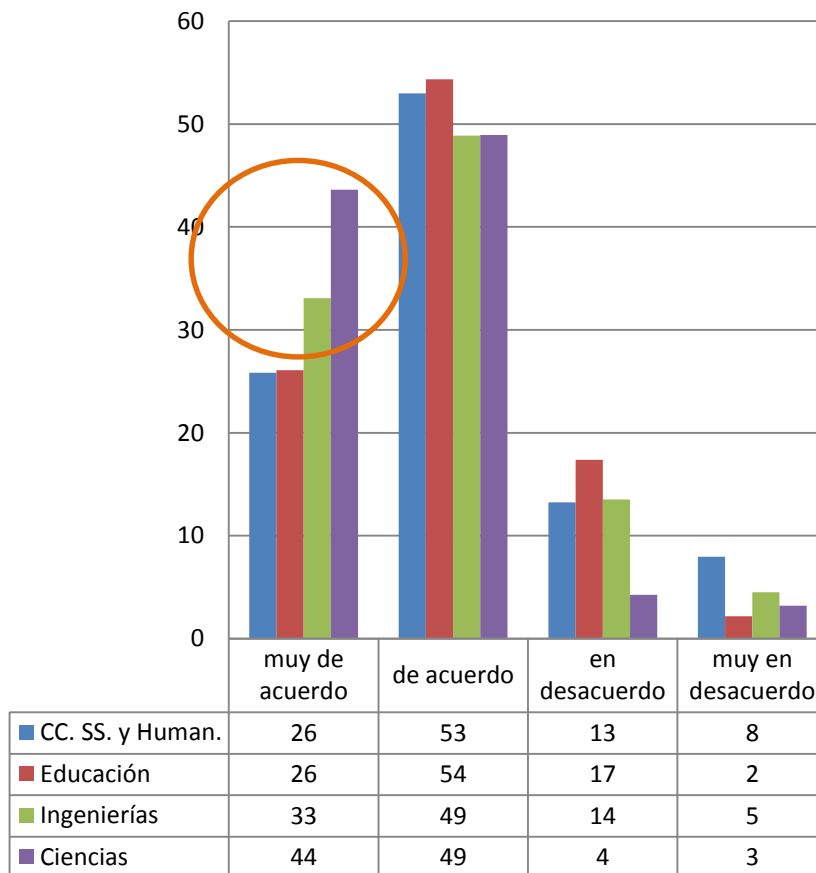
Muestra: 424 casos válidos

Tipo de institución (%)



Tipo inst.	Casos
No cruch	108
Sí cruch	316

Área de estudios (%)

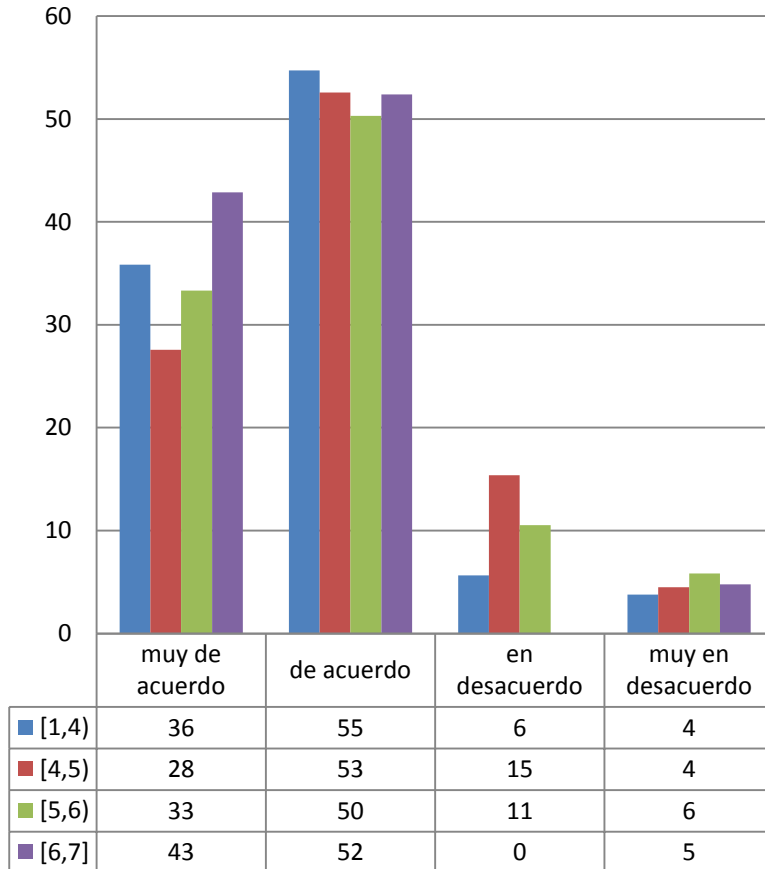


Área estudios	Casos
CC. SS. y Humanidades	151
Educación	46
Ingenierías	133
Ciencias	94

P2_1d y 1e. La información de difusión inicial sobre el Programa de Nivelación Académica fue suficiente, por rango de notas y tipo de focalización

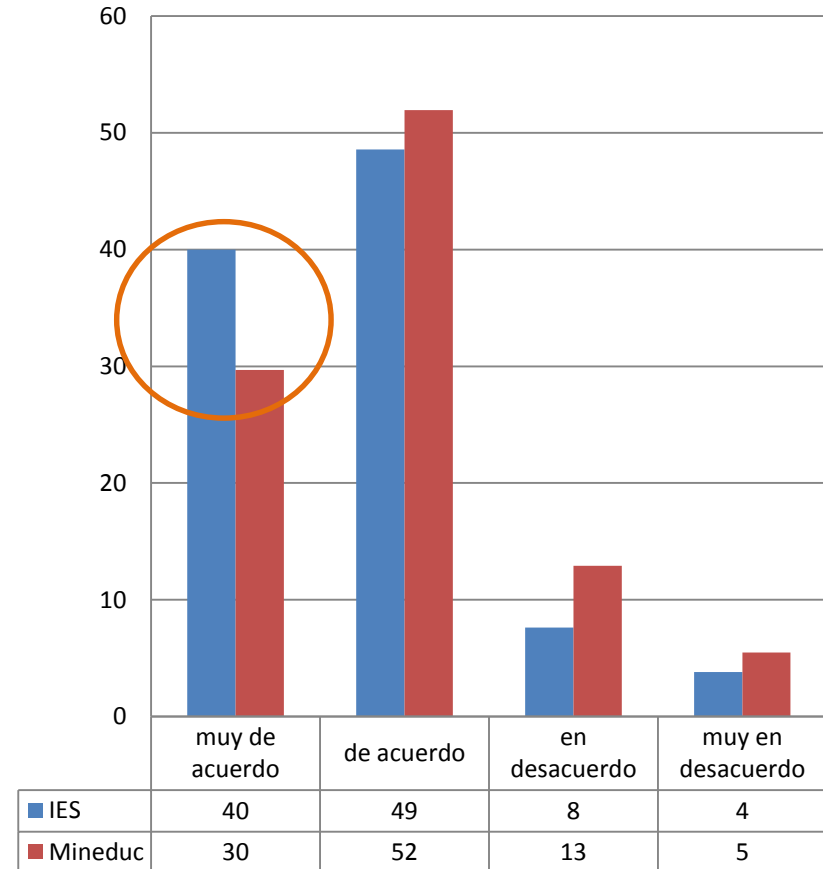
Muestra: 401 y 415 casos válidos respectivamente

Rango de notas (%)



Rango	Casos
[1,4]	53
[4,5]	156
[5,6]	171
[6,7]	21

Tipo de focalización (%)



Focalización	Casos
IES	105
Mineduc	310

P2_2a. La información de difusión inicial influyó en mi decisión de participar en el Programa de Nivelación Académica, por institución (%)

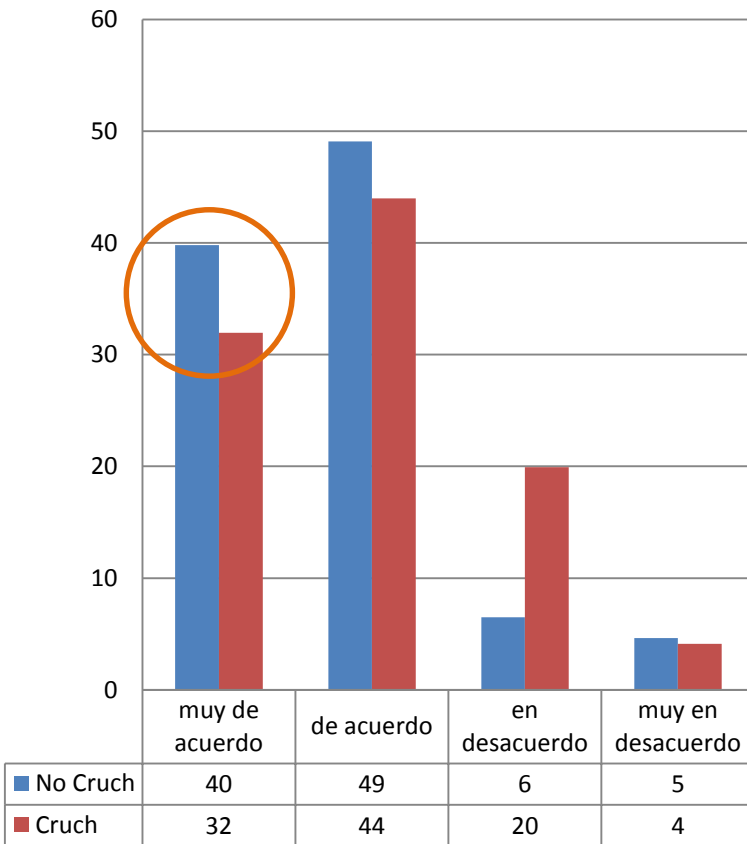
Muestra: 424 casos válidos

Institución	Número de casos	Muy de acuerdo (%)	De acuerdo (%)	En desacuerdo (%)	Muy en desacuerdo (%)
CFTAB	5	40	40	0	20
PUC	45	58	33	9	0
PUCV	31	39	42	16	3
UAP	7	0	57	29	14
UCSH	29	34	48	10	7
UCSConce	31	26	58	16	0
USSeba	22	32	50	14	5
UTEM	18	22	39	33	6
UTFSM	20	35	35	15	15
UVM	37	41	57	0	3
UdeCH	15	7	33	53	7
UdeConce	17	35	24	41	0
UFRO	30	27	63	7	3
USACH	34	44	38	12	6
UBB	68	21	50	25	4
UdeIPac	15	60	33	7	0
Total	424	34	45	17	4

P2_2b y 2c. La información de difusión inicial influyó en mi decisión de participar en el Programa de Nivelación Académica por tipo de institución y área de estudios.

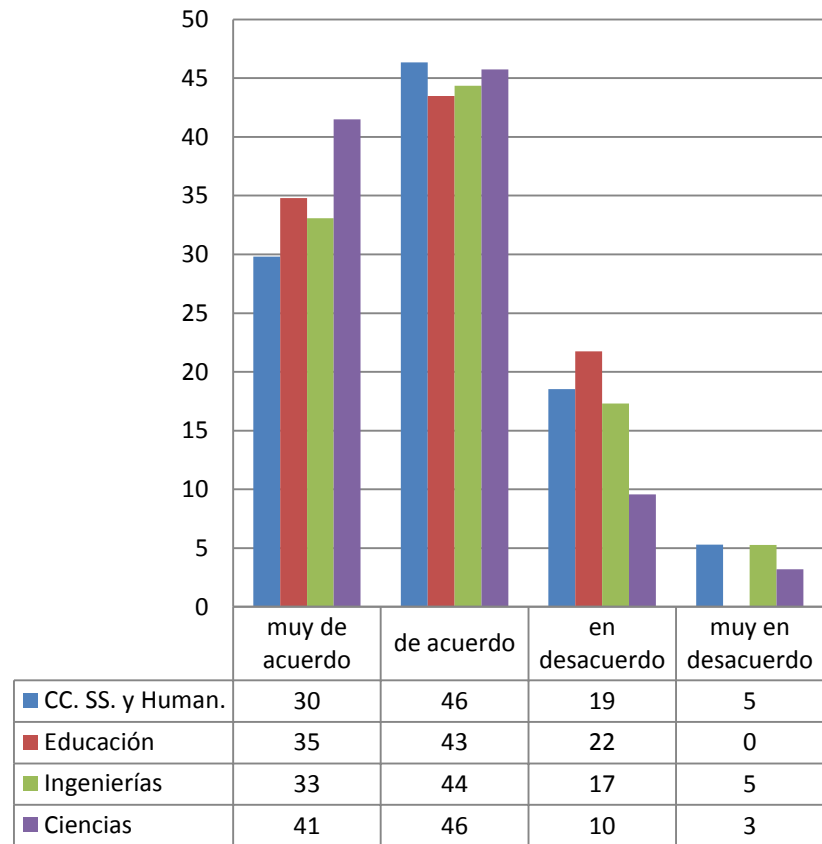
Muestra: 424 casos válidos

Tipo de institución (%)



Tipo inst.	Casos
No cruch	108
Sí cruch	316

Área de estudios (%)

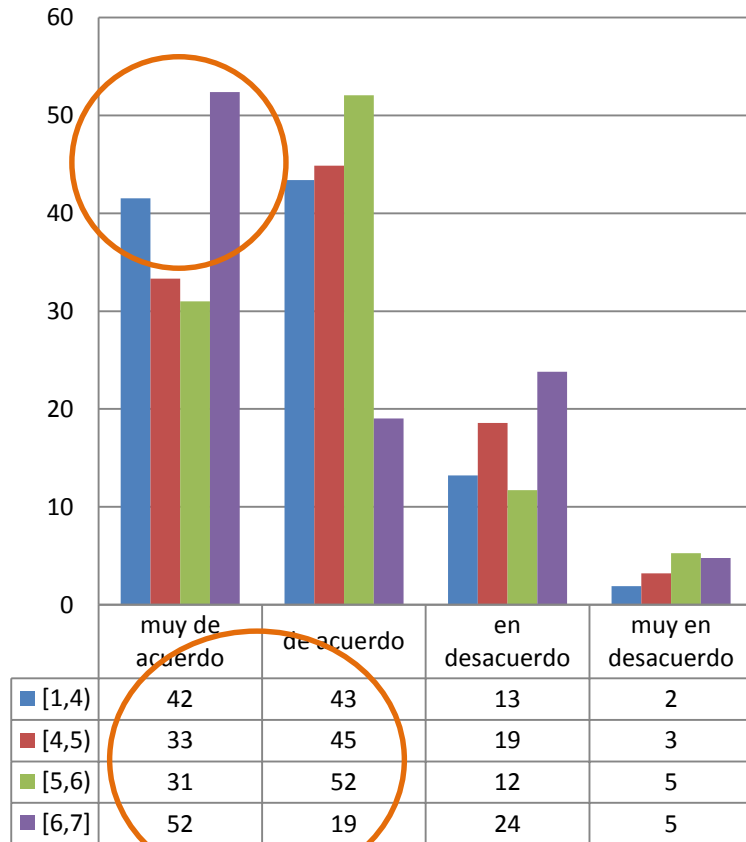


Área estudios	Casos
CC. SS. y Humanidades	151
Educación	46
Ingenierías	133
Ciencias	94

P2_2d y 2e. La información de difusión inicial influyó en mi decisión de participar en el Programa de Nivelación Académica por rango de notas y tipo de focalización

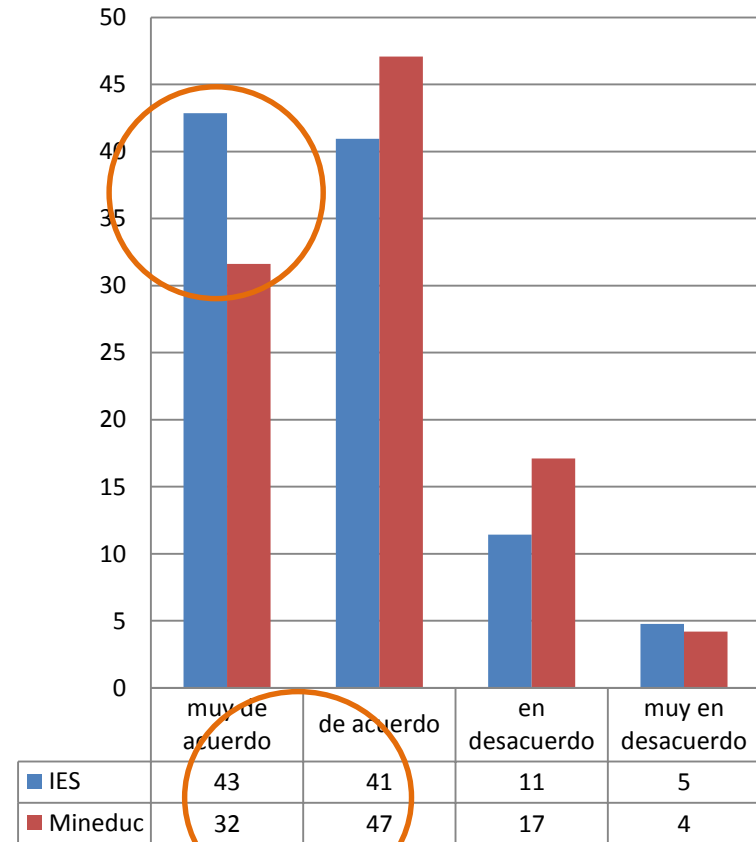
Muestra: 401 y 415 casos válidos respectivamente

Rango de notas (%)



Rango	Casos
[1,4]	53
[4,5]	156
[5,6]	171
[6,7]	21

Tipo de focalización (%)



Focalización	Casos
IES	105
Mineduc	310

P2_3a. He notado compromiso y respaldo efectivo de parte de las autoridades de la institución (rector, vicerrector, etc.) con el Programa de Nivelación Académica, por institución (%)

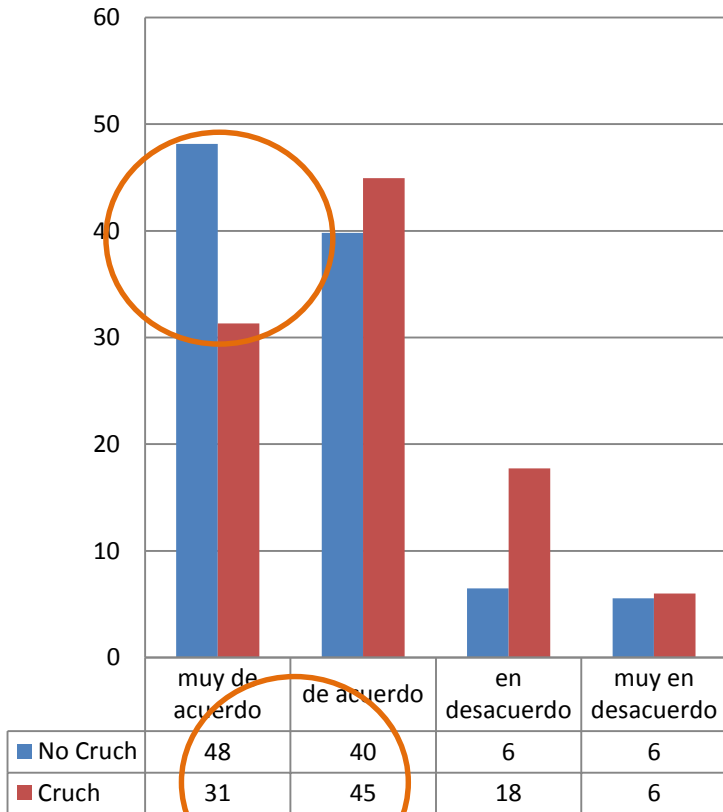
Muestra: 424 casos válidos

Institución	Número de casos	Muy de acuerdo (%)	De acuerdo (%)	En desacuerdo (%)	Muy en desacuerdo (%)
CFTAB	5	40	60	0	0
PUC	45	71	24	4	0
PUCV	31	26	52	19	3
UAP	7	0	29	43	29
UCSH	29	59	31	3	7
UCSConce	31	26	55	13	6
USSeba	22	41	50	9	0
UTEM	18	22	56	17	6
UTFSM	20	10	25	35	30
UVM	37	41	41	11	8
UdeCH	15	20	40	27	13
UdeConce	17	24	59	18	0
UFRO	30	40	47	13	0
USACH	34	38	53	6	3
UBB	68	19	49	26	6
UdeIPac	15	60	33	0	7
Total	424	36	44	15	6

P2_3b y 3c. He notado compromiso y respaldo efectivo de parte de las autoridades de la institución (rector, vicerrector, etc.) con el Programa de Nivelación Académica, por tipo de institución y área de estudios

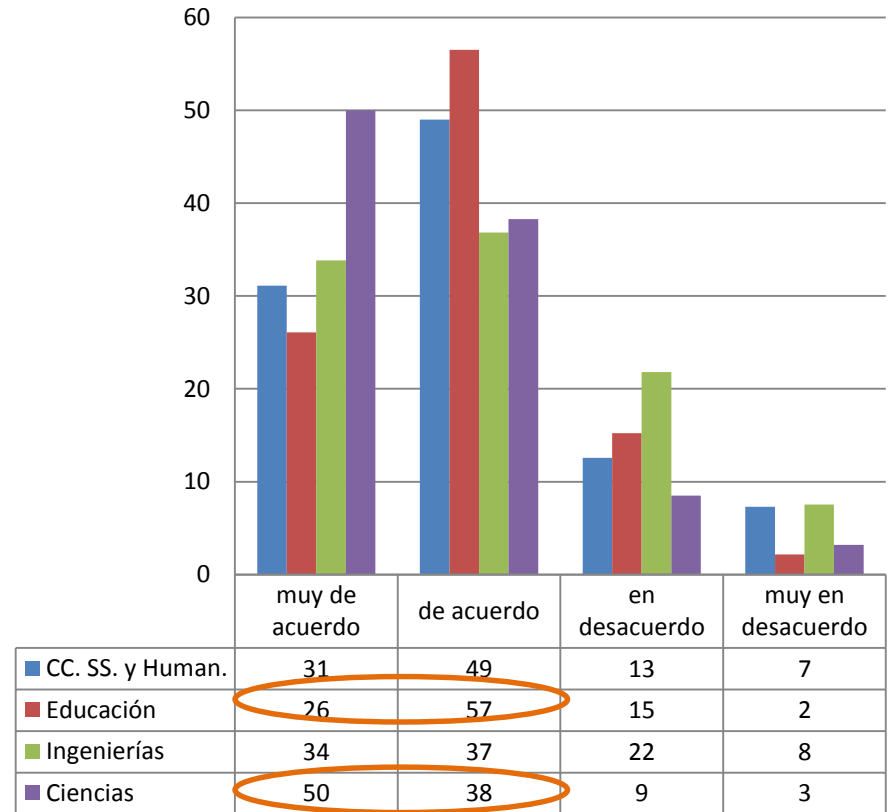
Muestra: 424 casos válidos

Tipo de institución (%)



Tipo inst.	Casos
No cruch	108
Sí cruch	316

Área de estudios (%)



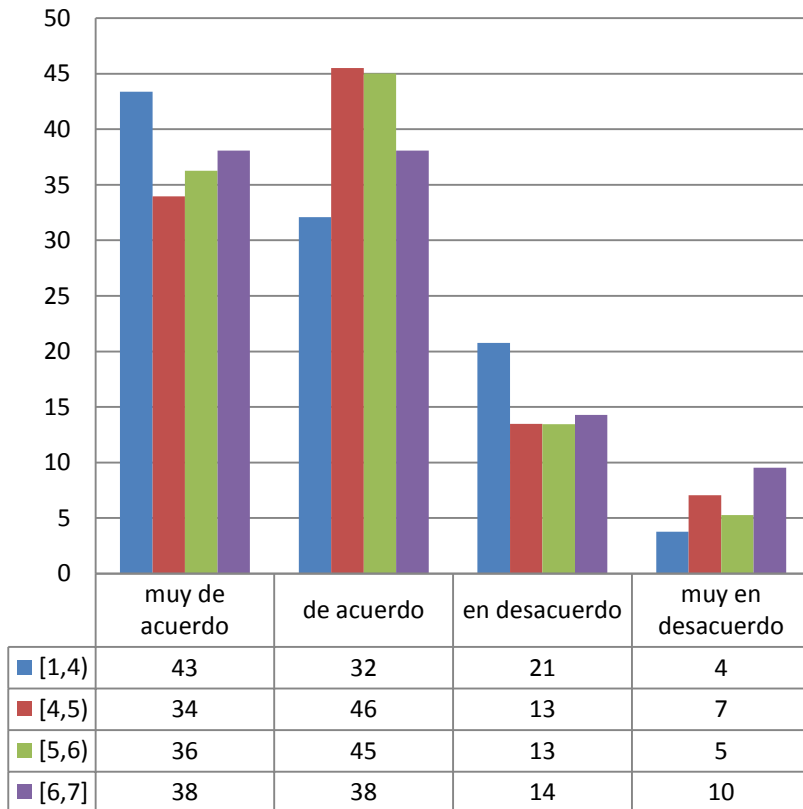
Área estudios	Casos
CC. SS. y Humanidades	151
Educación	46
Ingenierías	133
Ciencias	94

P2_3d y 3e. He notado compromiso y respaldo efectivo de parte de las autoridades de la institución (rector, vicerrector, etc.) con el Programa de Nivelación Académica, por rango de notas y tipo de focalización

Muestra: 401 y 415 casos válidos respectivamente

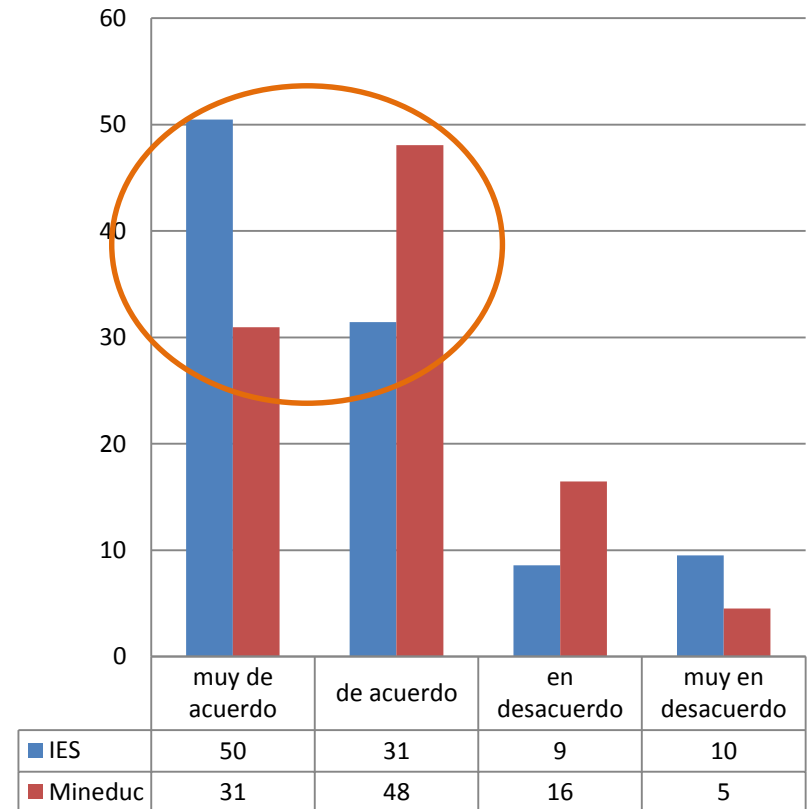


Rango de notas (%)



Rango	Casos
[1,4)	53
[4,5)	156
[5,6)	171
[6,7]	21

Tipo de focalización (%)



Focalización	Casos
IES	105
Mineduc	310



Resumen de resultados de respuestas sobre aspectos institucionales del PNA

- ❑ En general la información de difusión inicial del programa es percibida como suficiente, excepto en el caso de las Universidades de Concepción, de Chile y en la UAP*.
- ❑ Fue más importante en las instituciones No Cruch y en las que seleccionaron alumnos por sí mismas y no por el Ministerio.
- ❑ El compromiso de las autoridades con el programa es percibido como alto en general (80% promedio), sobre todo en las universidades Católica de Santiago, del Pacífico y en la UCSH (sobre 80%).
- ❑ En el caso de la UTFSM, la Universidad de Chile y la UAP* al menos el 40% de los estudiantes está en desacuerdo con esta afirmación.
- ❑ La percepción de compromiso de las autoridades con el PNA es más alto en las instituciones no Cruch que en las del Cruch (88% versus 76%) y en las áreas de la educación y las ciencias que en las otras áreas de estudios.
- ❑ Hay una leve percepción de mayor compromiso de las autoridades con el PNA entre los alumnos seleccionados por sus propias IES, que entre los alumnos seleccionados por el Ministerio.

* Se debe tener presente la escasa cantidad de respuestas en el caso de la UAP, siete.

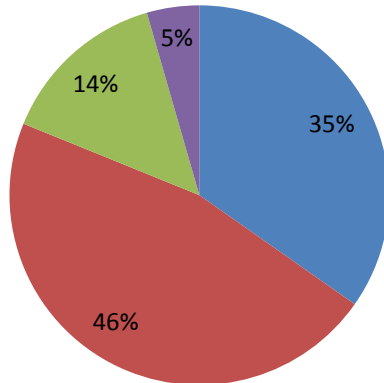
Aspectos académicos del PNA



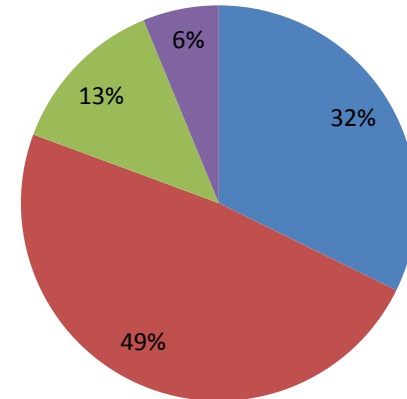
Otras preguntas, otros resultados...



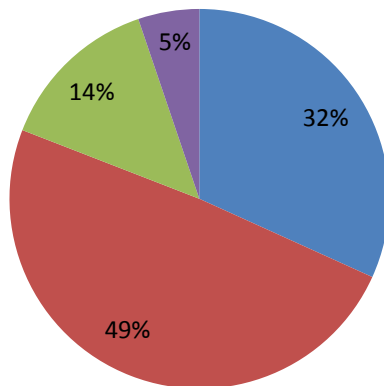
El PNA aborda las áreas académicas en que tengo mayores deficiencias de formación



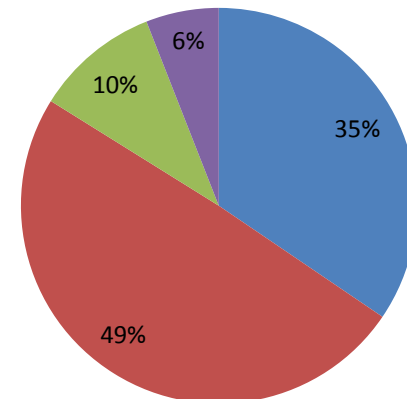
Los contenidos impartidos han sido útiles para mi desempeño académico



El PNA me otorga una adecuada orientación y acompañamiento académico



La labor docente de los profesores del programa de nivelación académica es pertinente



■ Muy de acuerdo ■ De acuerdo ■ En desacuerdo ■ Muy en desacuerdo



P3_2a. El PNA aborda las áreas académicas en que tengo mayores deficiencias de formación, por institución (%)

Muestra: 403 casos válidos

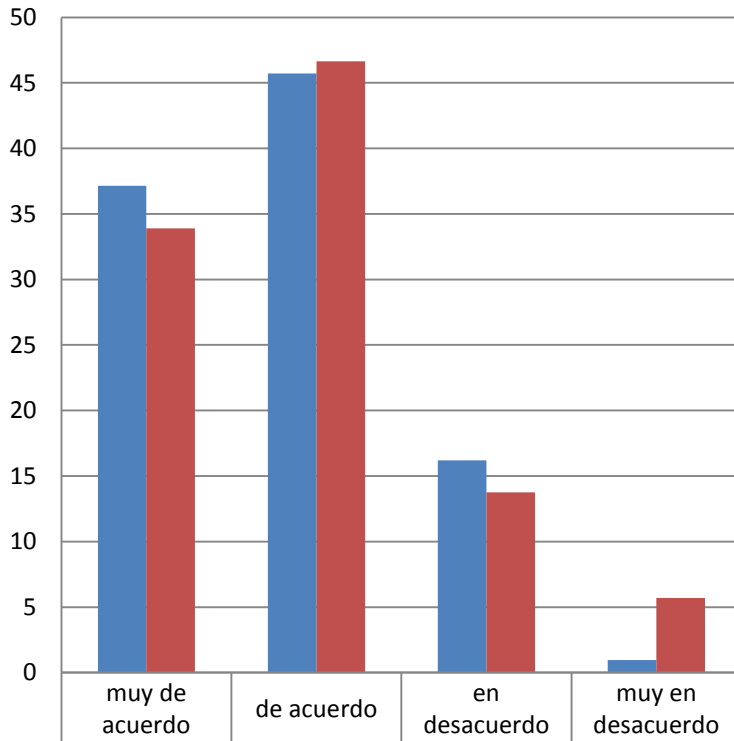
Institución	Número de casos	Muy de acuerdo (%)	De acuerdo (%)	En desacuerdo (%)	Muy en desacuerdo (%)
CFTAB	4	50	25	25	0
PUC	45	53	47	0	0
PUCV	28	43	46	11	0
UAP	7	29	14	43	14
UCSH	28	43	43	14	0
UCSConce	28	21	54	7	18
USSeba	22	50	41	9	0
UTEM	17	24	65	12	0
UTFSM	19	11	47	26	16
UVM	36	19	58	19	3
UdeCH	15	7	40	33	20
UdeConce	14	21	64	14	0
UFRO	30	53	43	3	0
USACH	31	29	61	10	0
UBB	64	34	34	23	8
UdelPac	15	47	33	20	0
Total	403	35	46	14	4

P3_2b y 2c. El PNA aborda las áreas académicas en que tengo mayores deficiencias de formación por tipo de institución y área de estudios

Muestra: 403 casos válidos



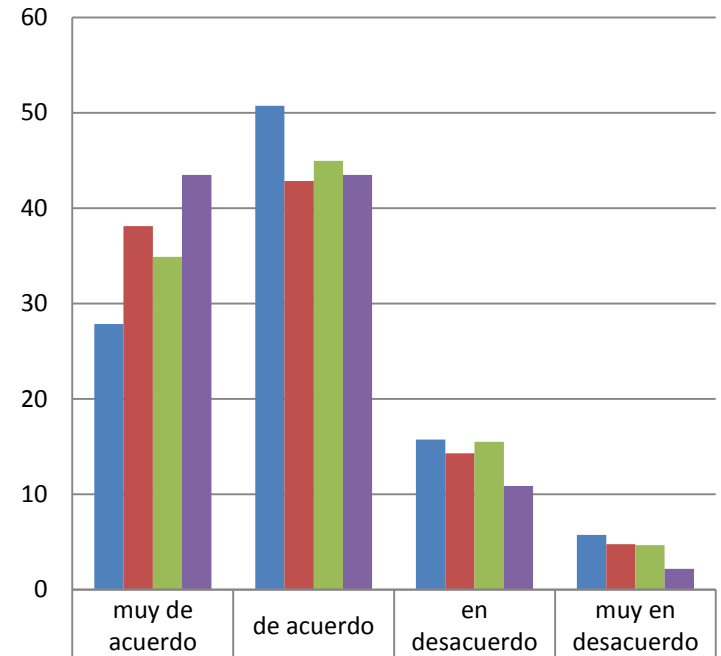
Tipo de institución (%)



■ No Cruch	37	46	16	1
■ Cruch	34	47	14	6

Tipo inst.	Casos
No cruch	105
Sí cruch	298

Área de estudios (%)



■ CC. SS. y Human.	28	51	16	6
■ Educación	38	43	14	5
■ Ingenierías	35	45	16	5
■ Ciencias	43	43	11	2

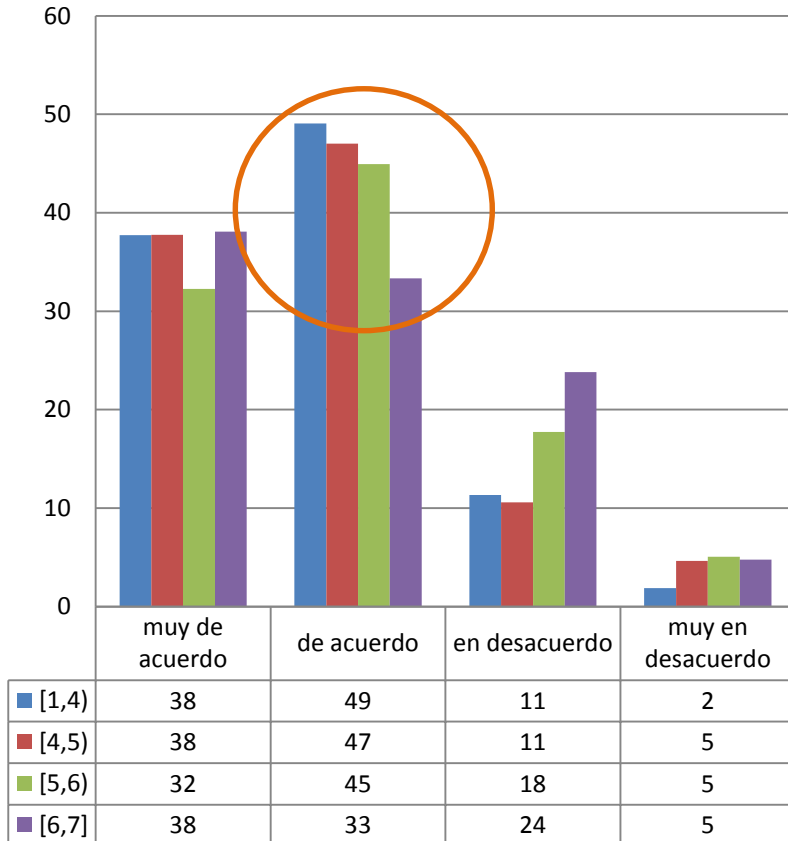
Área estudios	Casos
CC. SS. y Humanidades	140
Educación	42
Ingenierías	129
Ciencias	92



P3_2d y 2e. El PNA aborda las áreas académicas en que tengo mayores deficiencias de formación, por rango de notas y tipo de focalización

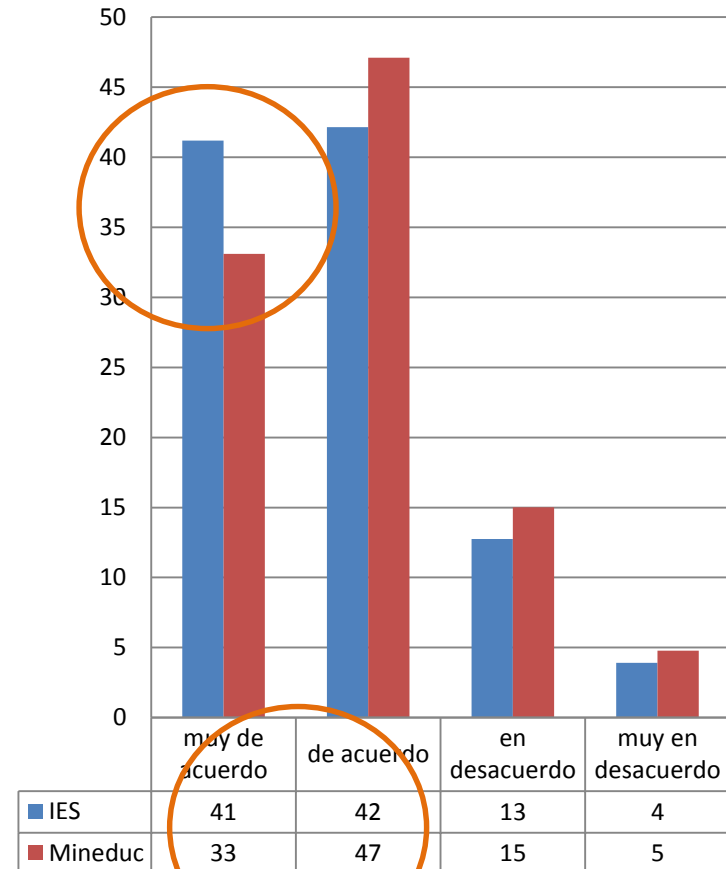
Muestra: 383 y 395 casos válidos respectivamente

Rango de notas (%)



Rango	Casos
[1,4]	53
[4,5]	151
[5,6]	158
[6,7]	21

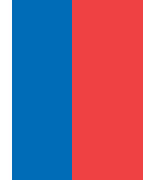
Tipo de focalización (%)



Focalización	Casos
IES	102
Mineduc	293

P3_3a. Los contenidos impartidos en el PNA han sido útiles para mi desempeño académico, por institución (%)

Muestra: 403 casos válidos



Institución	Número de casos	Muy de acuerdo (%)	De acuerdo (%)	En desacuerdo (%)	Muy en desacuerdo (%)
CFTAB	4	0	100	0	0
PUC	45	49	47	2	2
PUCV	28	29	57	4	11
UAP	7	14	29	29	29
UCSH	28	43	54	4	0
UCSConce	28	18	46	21	14
USSeba	22	36	55	5	5
UTEM	17	24	41	29	6
UTFSM	19	0	26	42	32
UVM	36	33	56	8	3
UdeCH	15	0	40	40	20
UdeConce	14	21	57	21	0
UFRO	30	50	43	7	0
USACH	31	45	48	6	0
UBB	64	30	50	16	5
UdelPac	15	47	40	13	0
Total	403	32	48	13	6

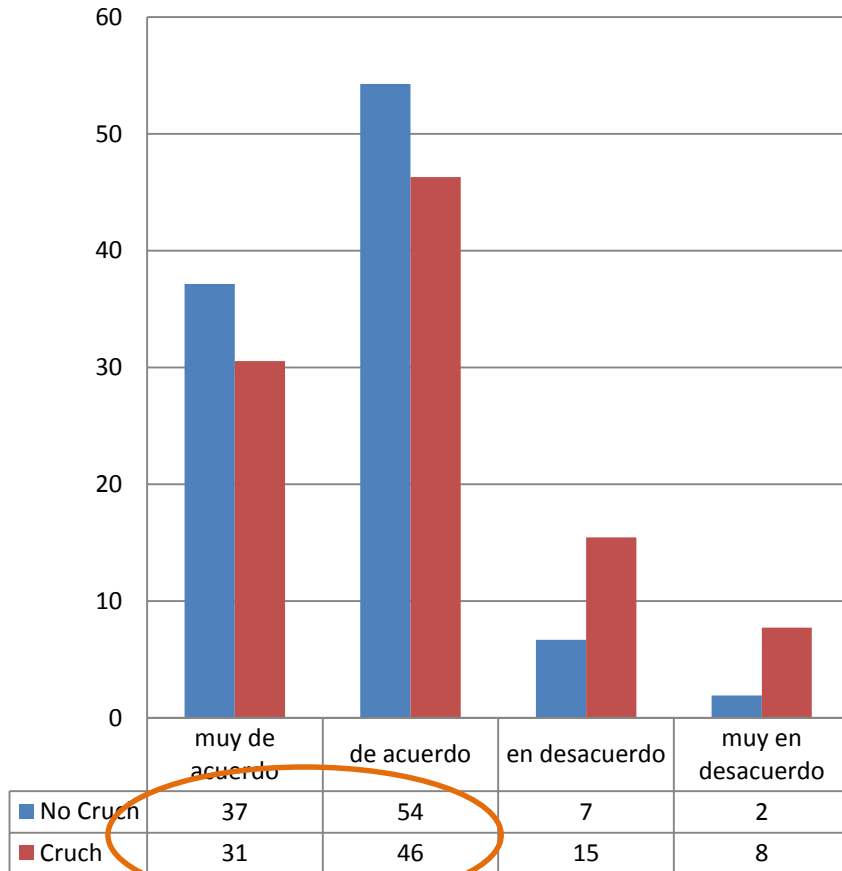


P3_3b y 3c. Los contenidos impartidos en el PNA han sido útiles para mi desempeño académico por tipo de institución y área de estudios

Muestra: 403 casos válidos

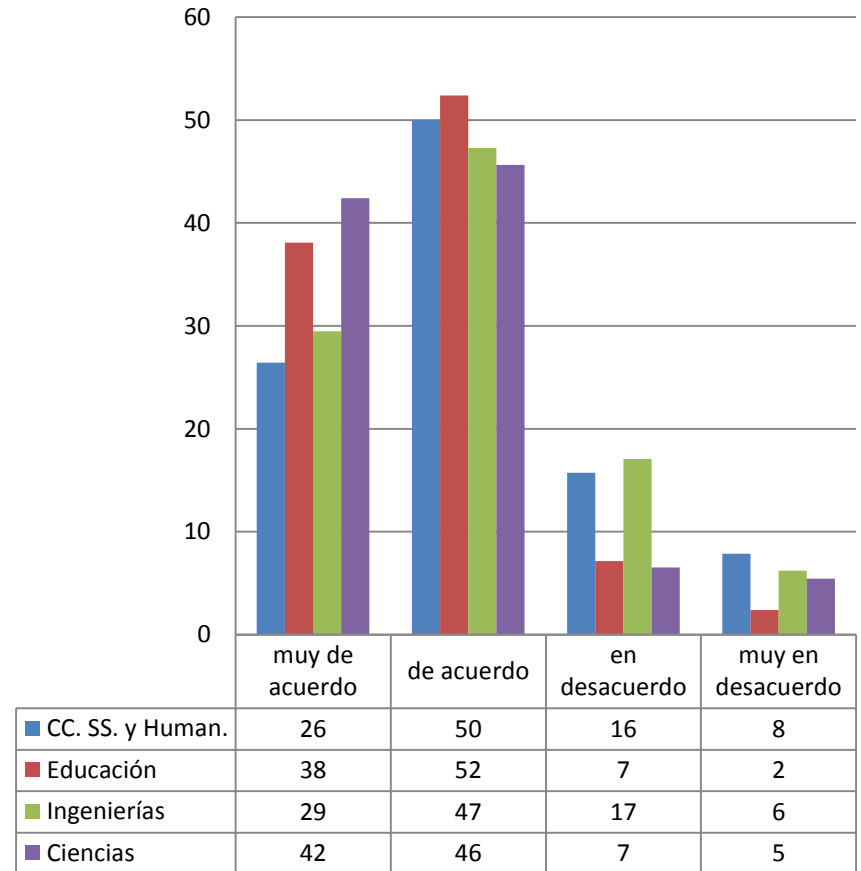


Tipo de institución (%)



Tipo inst.	Casos
No cruch	105
Sí cruch	298

Área de estudios (%)



Área estudios	Casos
CC. SS. y Humanidades	140
Educación	42
Ingenierías	129
Ciencias	92

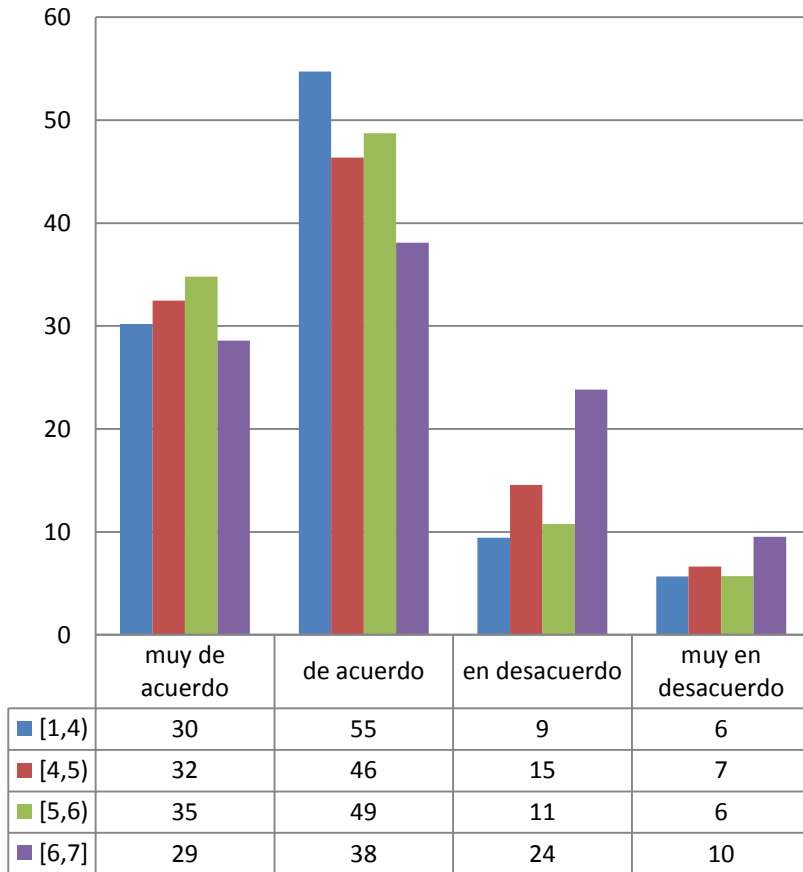


P3_3d y 3e. Los contenidos impartidos en el PNA han sido útiles para mi desempeño académico, por rango de notas y tipo de focalización

Muestra: 383 y 395 casos válidos respectivamente

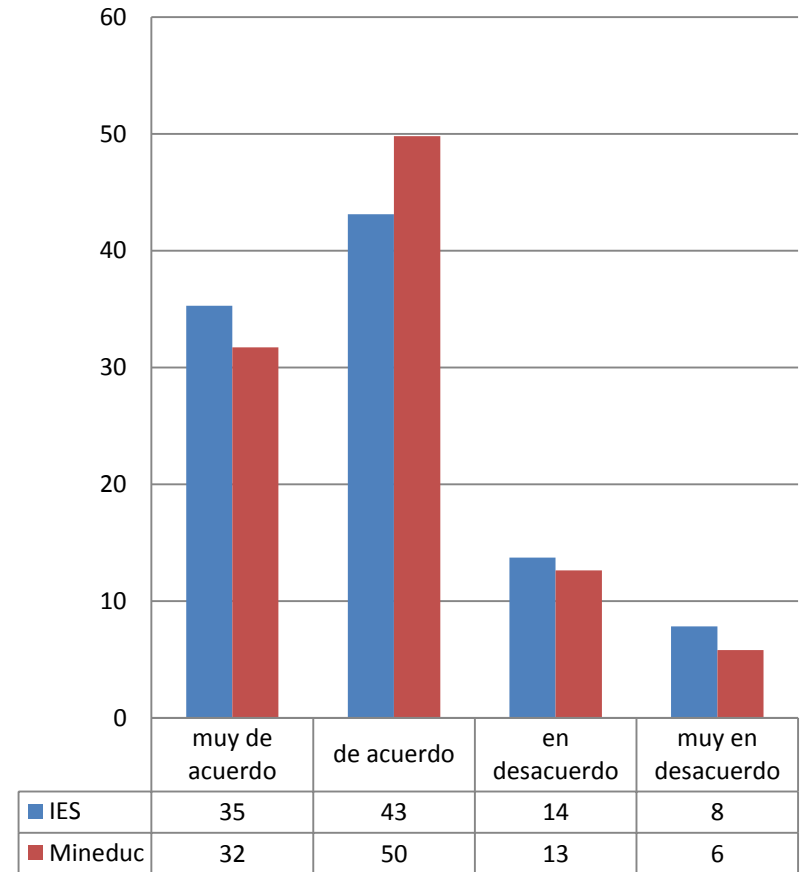


Rango de notas (%)



Rango	Casos
[1,4]	53
[4,5]	151
[5,6]	158
[6,7]	21

Tipo de focalización (%)



Focalización	Casos
IES	102
Mineduc	293



P3_7a. El PNA me otorga una adecuada orientación y acompañamiento académico, por institución (%)

Muestra: 403 casos válidos

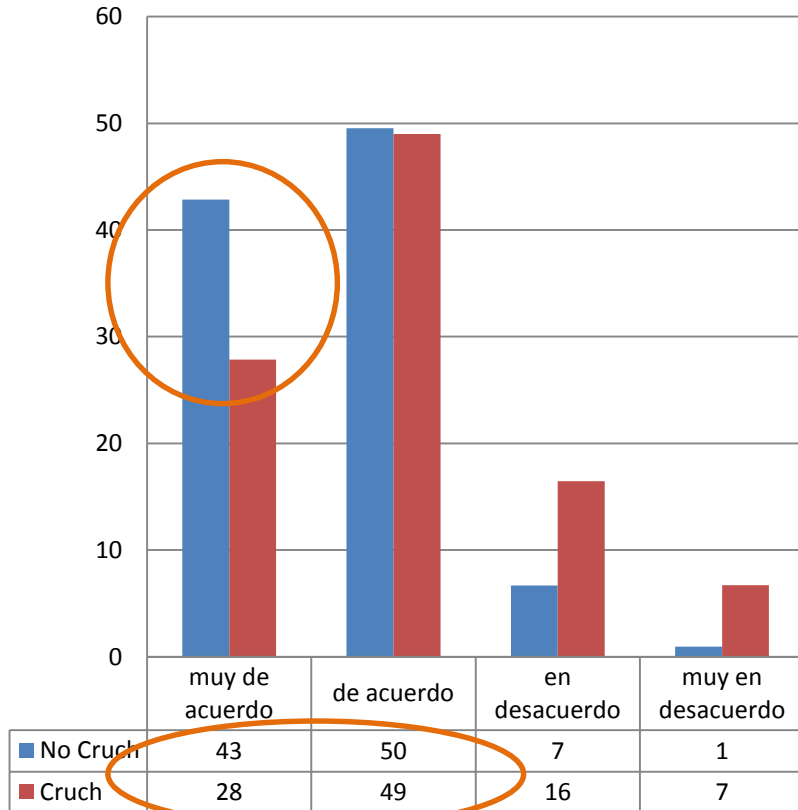
Institución	Número de casos	Muy de acuerdo (%)	De acuerdo (%)	En desacuerdo (%)	Muy en desacuerdo (%)
CFTAB	4	0	100	0	0
PUC	45	58	36	4	2
PUCV	28	36	50	7	7
UAP	7	0	43	29	29
UCSH	28	54	43	4	0
UCSConce	28	18	57	14	11
USSeba	22	41	45	14	0
UTEM	17	12	53	35	0
UTFSM	19	16	26	32	26
UVM	36	42	53	6	0
UdeCH	15	0	47	27	27
UdeConce	14	21	71	7	0
UFRO	30	37	53	10	0
USACH	31	35	48	16	0
UBB	64	19	55	22	5
UdelPac	15	40	47	7	7
Total	403	32	49	14	5

P3_7b y 7c. El PNA me otorga una adecuada orientación y acompañamiento académico por tipo de institución y área de estudios

Muestra: 403 casos válidos

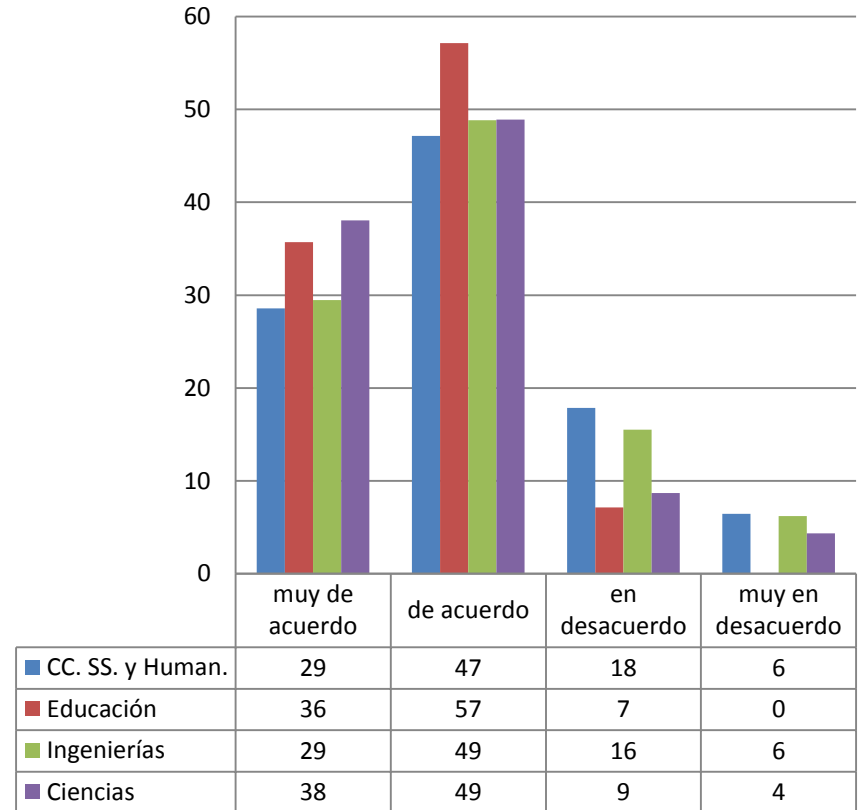


Tipo de institución (%)



Tipo inst.	Casos
No cruch	105
Sí cruch	298

Área de estudios (%)



Área estudios	Casos
CC. SS. y Humanidades	140
Educación	42
Ingenierías	129
Ciencias	92

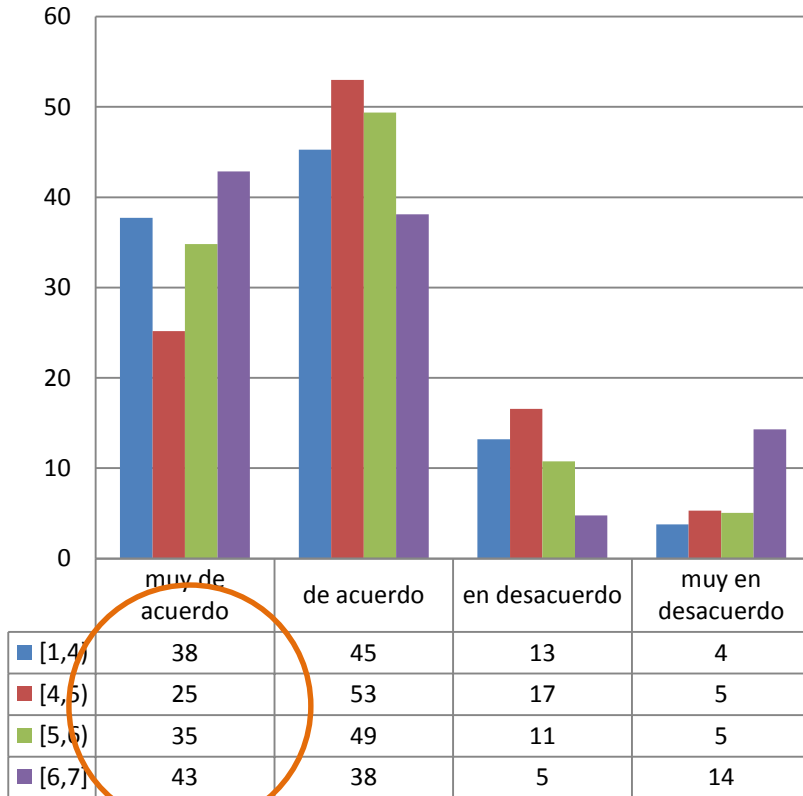


P3_7d y 7e. El PNA me otorga una adecuada orientación y acompañamiento académico por rango de notas y tipo de focalización

Muestra: 383 y 395 casos válidos respectivamente

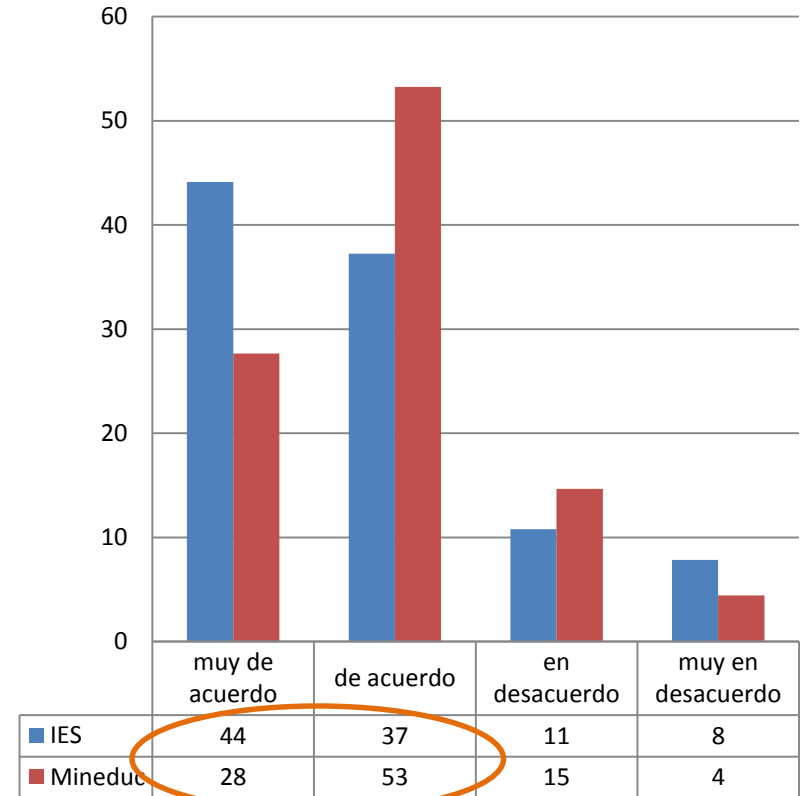


Rango de notas (%)



Rango	Casos
[1,4]	53
[4,5]	151
[5,6]	158
[6,7]	21

Tipo de focalización (%)



Focalización	Casos
IES	102
Mineduc	293



P3_8a. La labor docente de los profesores del PNA es pertinente para abordar mis necesidades académicas, por institución (%)

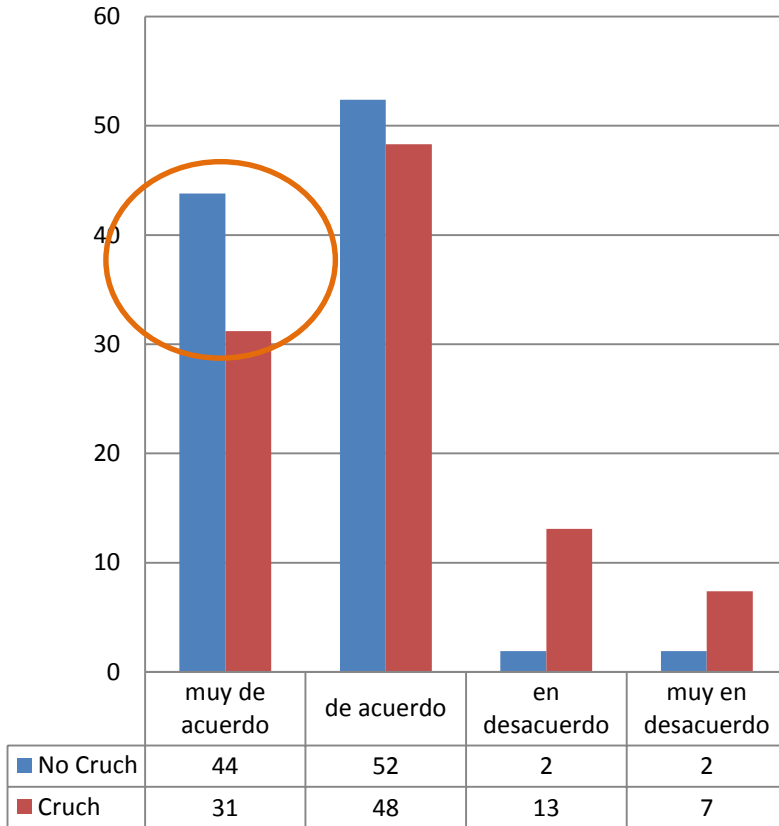
Muestra: 403 casos válidos

Institución	Número de casos	Muy de acuerdo (%)	De acuerdo (%)	En desacuerdo (%)	Muy en desacuerdo (%)
CFTAB	4	0	75	25	0
PUC	45	53	42	4	0
PUCV	28	36	43	14	7
UAP	7	0	71	14	14
UCSH	28	46	50	4	0
UCSConce	28	29	50	11	11
USSeba	22	45	50	0	5
UTEM	17	29	41	29	0
UTFSM	19	16	37	16	32
UVM	36	39	61	0	0
UdeCH	15	7	47	20	27
UdeConce	14	29	71	0	0
UFRO	30	50	47	3	0
USACH	31	29	65	6	0
UBB	64	22	45	23	9
UdeIPac	15	60	33	0	7
Total	403	34	49	10	6

P3_8b y 8c. La labor docente de los profesores del PNA es pertinente para abordar mis necesidades académicas, por tipo de institución y área de estudios

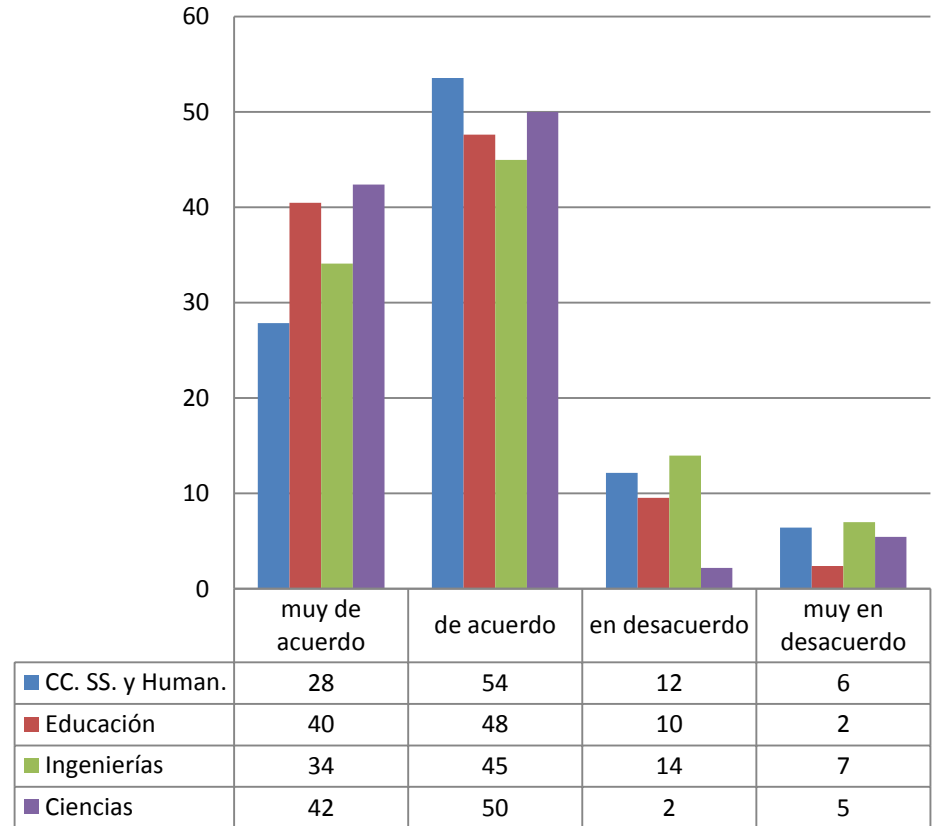
Muestra: 403 casos válidos

Tipo de institución (%)



Tipo inst.	Casos
No cruch	105
Sí cruch	298

Área de estudios (%)

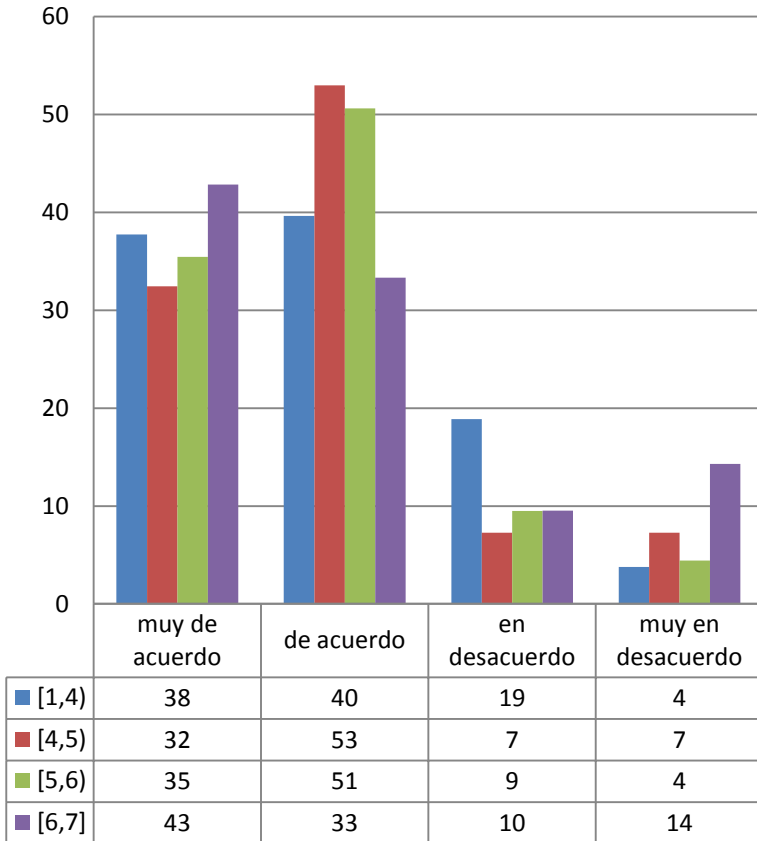


Área estudios	Casos
CC. SS. y Humanidades	140
Educación	42
Ingenierías	129
Ciencias	92

P3_8d y 8e. La labor docente de los profesores del PNA es pertinente para abordar mis necesidades académicas, por rango de notas y tipo de focalización

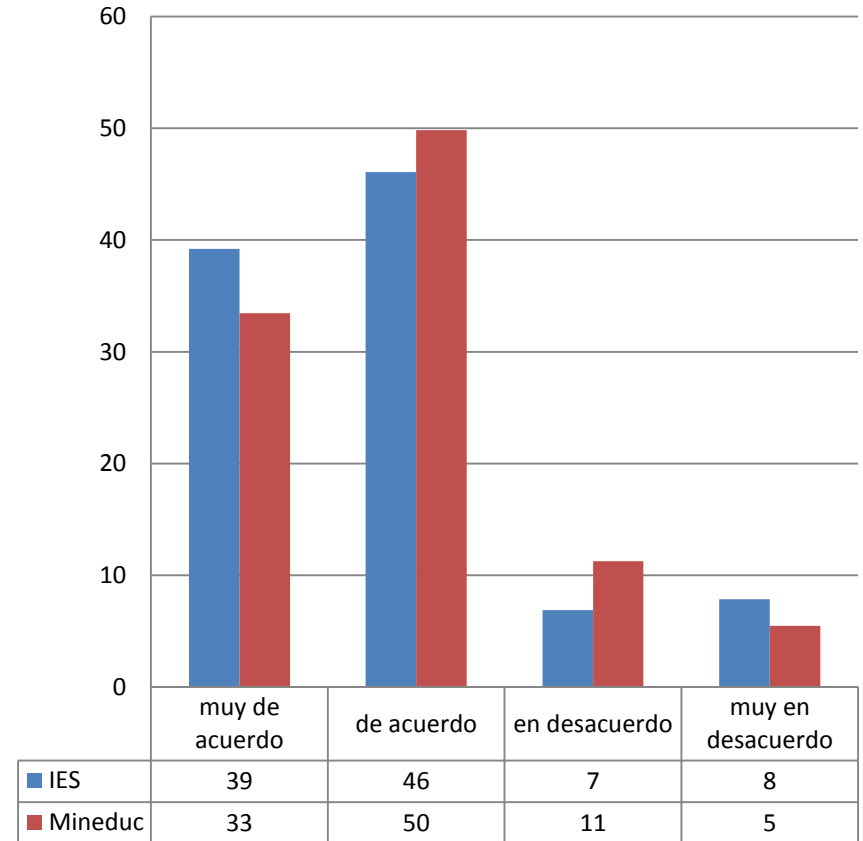
Muestra: 383 y 395 casos válidos respectivamente

Rango de notas (%)



Rango	Casos
[1,4]	53
[4,5]	151
[5,6]	158
[6,7]	21

Tipo de focalización (%)



Focalización	Casos
IES	102
Mineduc	293

P3_10a. El PNA es capaz de ajustarse a las necesidades académicas específicas de mi carrera, por institución (%)

Muestra: 403 casos válidos

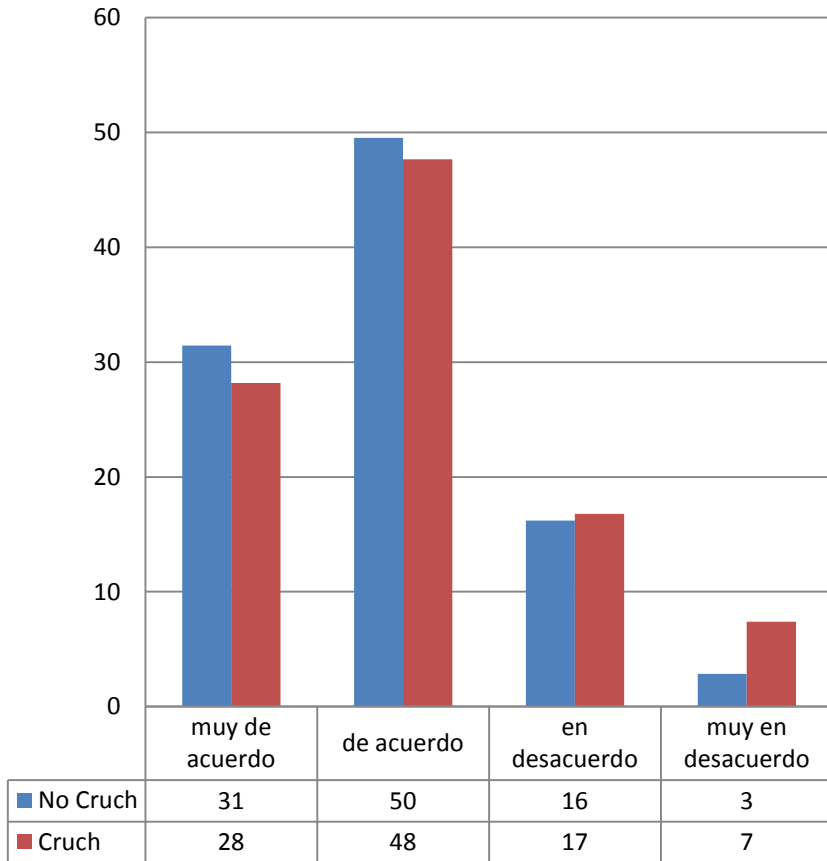
Institución	Número de casos	Muy de acuerdo (%)	De acuerdo (%)	En desacuerdo (%)	Muy en desacuerdo (%)
CFTAB	4	0	75	25	0
PUC	45	51	44	4	0
PUCV	28	32	50	14	4
UAP	7	14	43	29	14
UCSH	28	36	46	14	4
UCSConce	28	18	43	21	18
USSeba	22	36	55	5	5
UTEM	17	18	47	29	6
UTFSM	19	5	37	26	32
UVM	36	31	50	19	0
UdeCH	15	7	33	33	27
UdeConce	14	7	64	29	0
UFRO	30	33	57	7	3
USACH	31	42	42	13	3
UBB	64	27	53	17	3
UdelPac	15	27	40	27	7
Total	403	29	48	17	6

P3_10b y 10c. El PNA es capaz de ajustarse a las necesidades académicas específicas de mi carrera, por tipo de institución y área de estudios

Muestra: 403 casos válidos

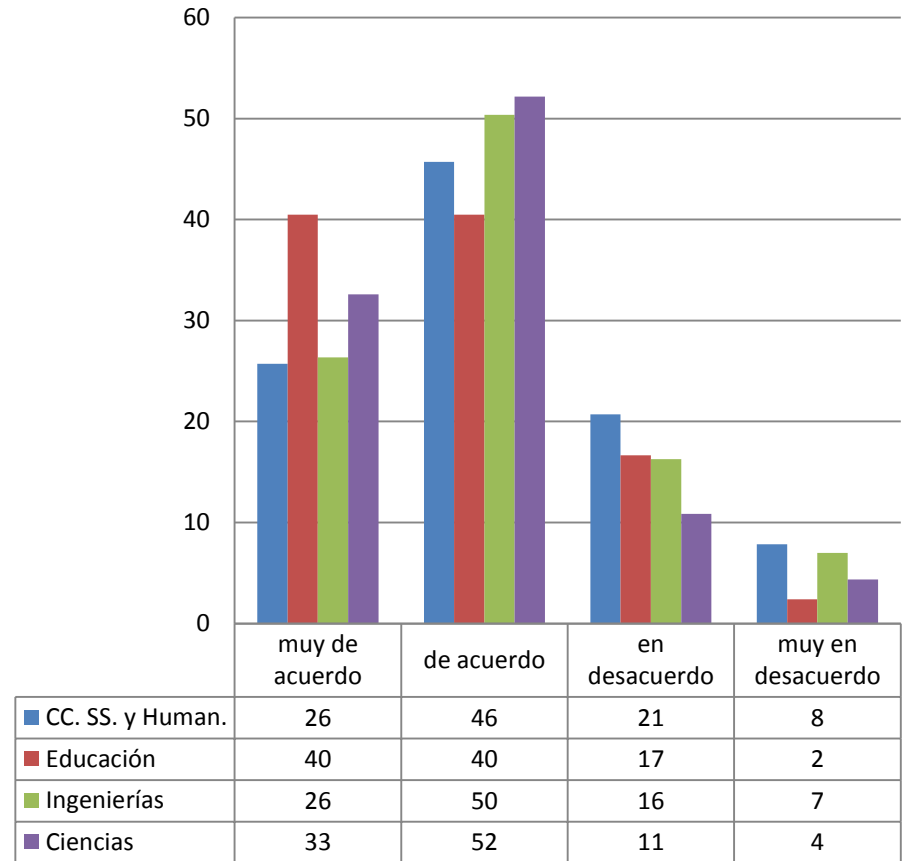


Tipo de institución (%)



Tipo inst.	Casos
No cruch	106
Sí cruch	298

Área de estudios (%)



Área estudios	Casos
CC. SS. y Humanidades	140
Educación	42
Ingenierías	129
Ciencias	92

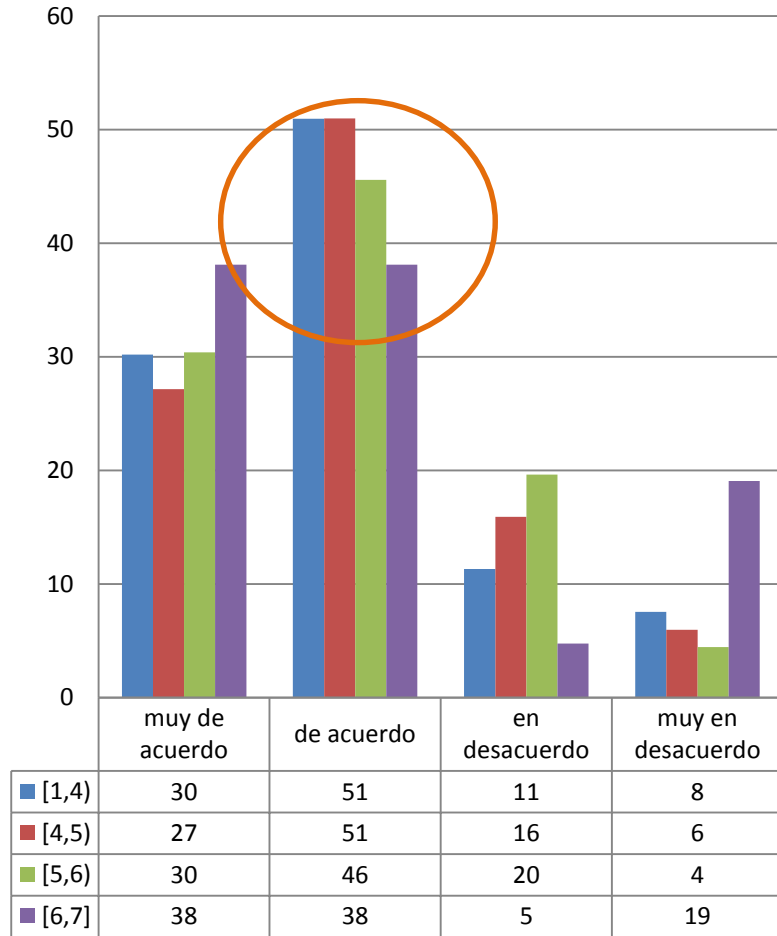


P3_10d y 10e. El PNA es capaz de ajustarse a las necesidades académicas específicas de mi carrera, por rango de notas y tipo de focalización

Muestra: 383 y 395 casos válidos respectivamente

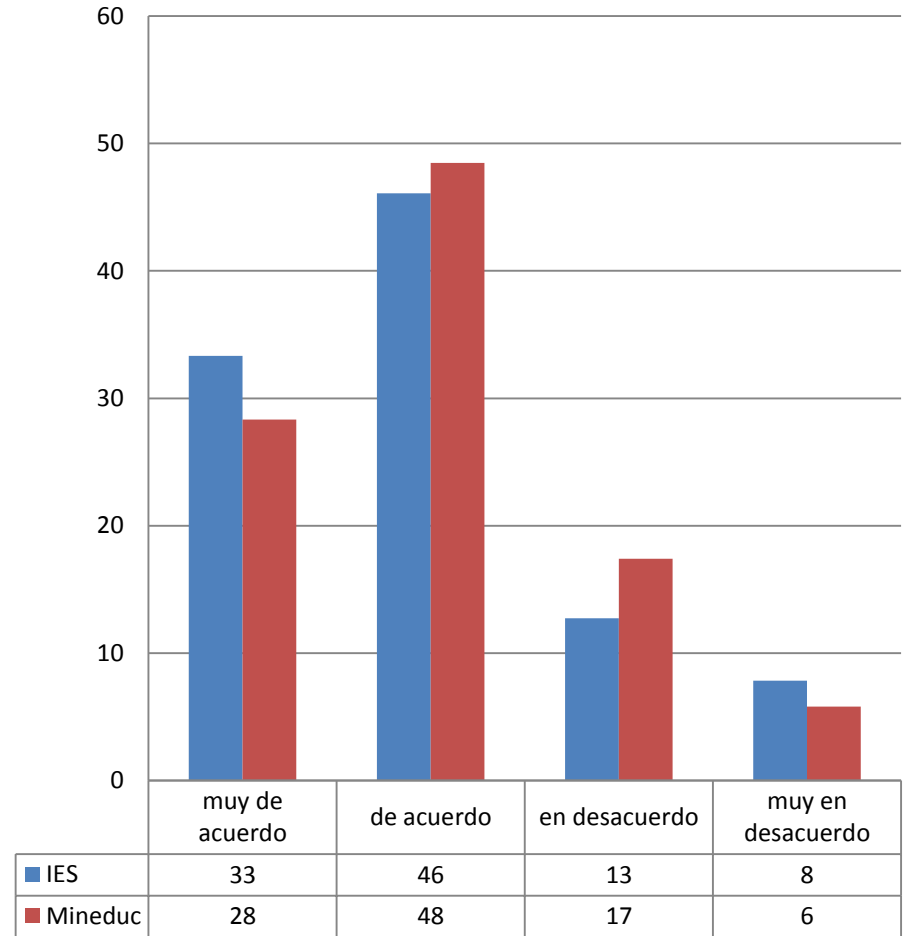


Rango de notas (%)



Rango	Casos
[1,4]	53
[4,5]	151
[5,6]	158
[6,7]	21

Tipo de focalización (%)



Focalización	Casos
IES	102
Mineduc	293



P3_11a. Considero que mi desempeño académico habría sido menor sin el PNA, por institución (%)

Muestra: 403 casos válidos

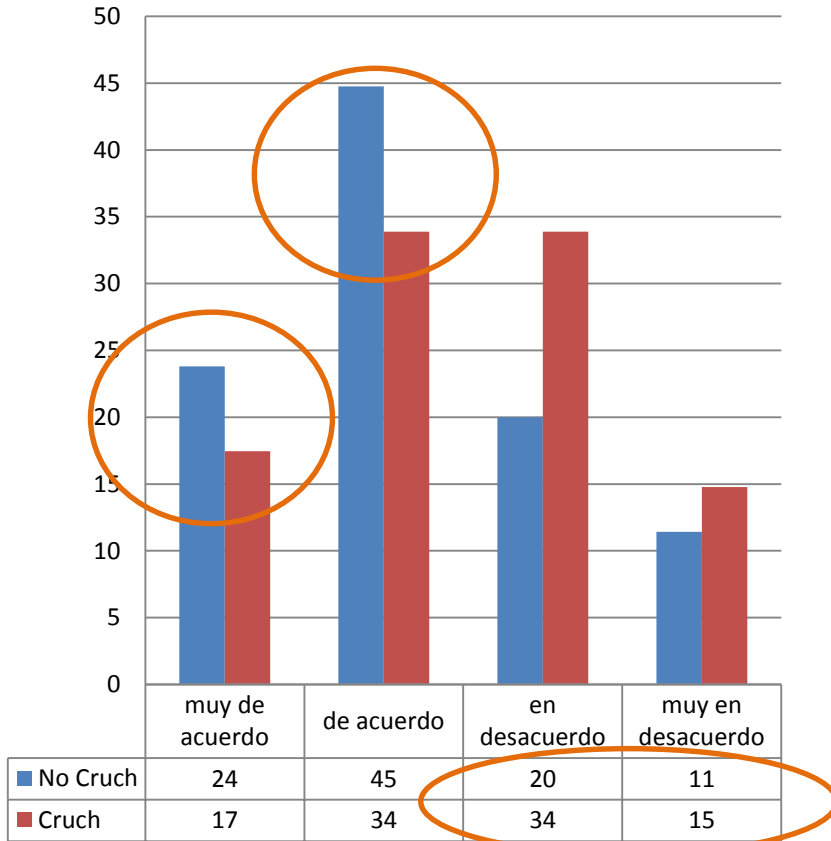
Institución	Número de casos	Muy de acuerdo (%)	De acuerdo (%)	En desacuerdo (%)	Muy en desacuerdo (%)
CFTAB	4	0	75	0	25
PUC	45	36	44	18	2
PUCV	28	18	32	36	14
UAP	7	0	43	29	29
UCSH	28	43	43	7	7
UCSConce	28	4	25	50	21
USSeba	22	27	36	27	9
UTEM	17	12	24	59	6
UTFSM	19	0	11	58	32
UVM	36	14	53	19	14
UdeCH	15	7	27	33	33
UdeConce	14	29	21	29	21
UFRO	30	10	53	23	13
USACH	31	35	35	23	6
UBB	64	14	34	36	16
UdelPac	15	13	33	40	13
Total	403	19	37	30	14

P3_11b y 11c. Considero que mi desempeño académico habría sido menor sin el PNA, por tipo de institución y área de estudios

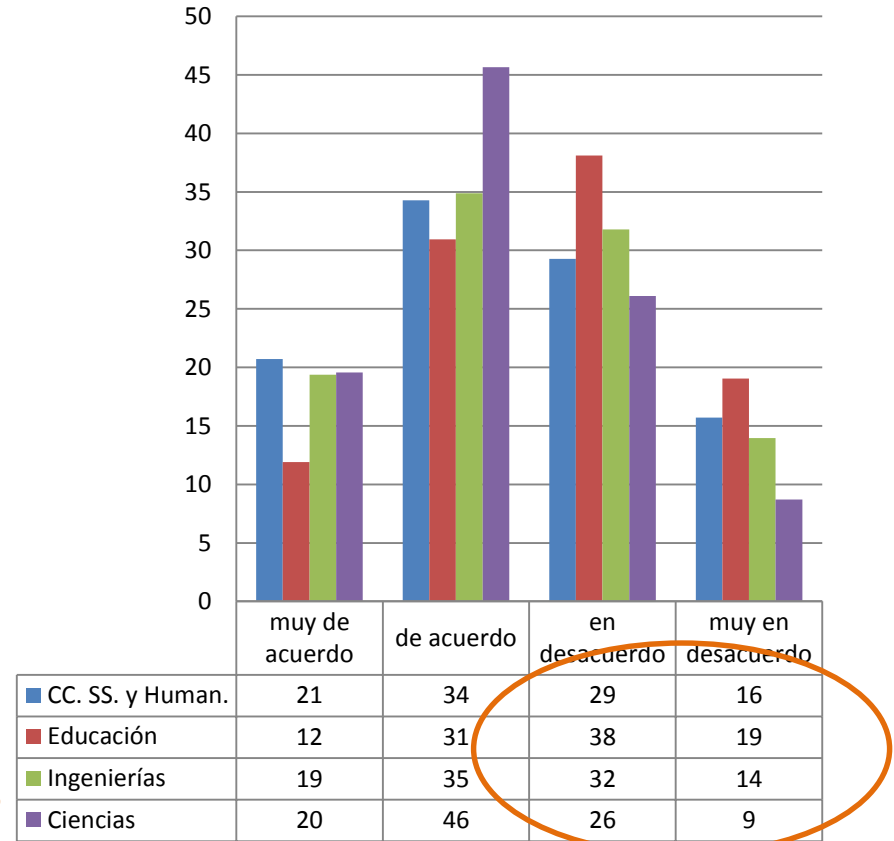
Muestra: 403 casos válidos



Tipo de institución (%)



Área de estudios (%)



Tipo inst.	Casos
No cruch	105
Sí cruch	298

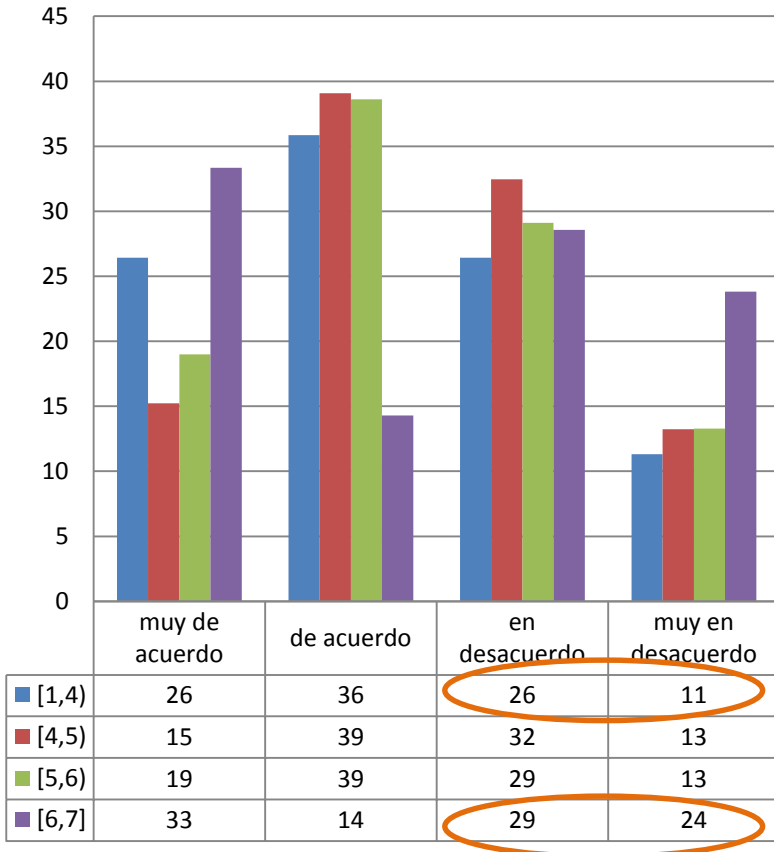
Área estudios	Casos
CC. SS. y Humanidades	140
Educación	42
Ingenierías	129
Ciencias	92



P3_11d y 11e. Considero que mi desempeño académico habría sido menor sin el PNA, por rango de notas y tipo de focalización

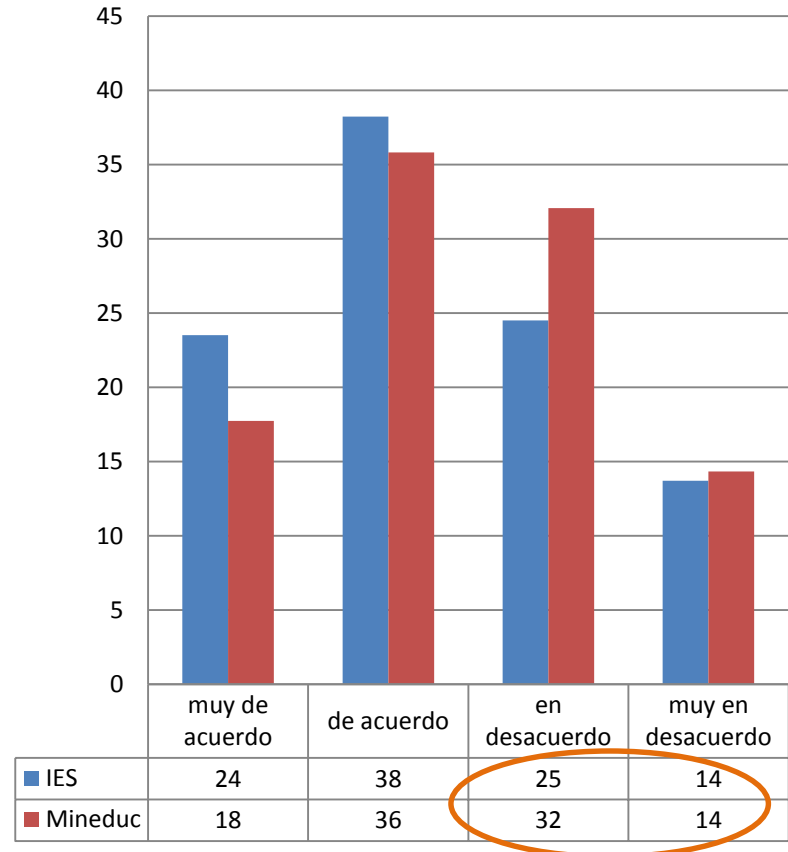
Muestra: 383 y 395 casos válidos respectivamente

Rango de notas (%)



Rango	Casos
[1,4]	53
[4,5]	151
[5,6]	158
[6,7]	21

Tipo de focalización (%)



Focalización	Casos
IES	102
Mineduc	293

Resumen de resultados de respuestas sobre aspectos académicos del PNA

- ❑ La mayoría de los alumnos están de acuerdo o muy de acuerdo con que el PNA aborda las áreas con mayores deficiencias de formación (81%), excepto en UdeCh y UTFSM (53 y 42% en desacuerdo o muy en desacuerdo); el resultado es también alto entre alumnos de instituciones del Cruch y no Cruch y entre becarios IES y Mineduc (entre 81 y 83%) y es mayor entre alumnos con rendimiento bajo nota 5 (85%) y en el área de ciencias (86%).
- ❑ La mayoría de los alumnos están de acuerdo o muy de acuerdo con que los contenidos impartidos en el PNA son útiles (80%), excepto en UTFSM y UdeCh (74 y 60% en desacuerdo o muy en desacuerdo); la proporción es mayor entre alumnos de instituciones no Cruch (91%) que entre alumnos de instituciones del Cruch (77%), entre becarios Mineduc (82%) que entre becarios de las IES (78%) y entre alumnos de las áreas de la educación (90%) y las ciencias (88%) que entre las demás áreas de estudios.
- ❑ La mayoría de los alumnos están de acuerdo o muy de acuerdo con que el PNA otorga orientación y acompañamiento académico (81%), excepto en UTFSM y UdeCh (58 y 54% en desacuerdo o muy en desacuerdo); la proporción es mayor entre alumnos de instituciones no Cruch (93%) que entre alumnos de instituciones del Cruch (77%), es similar entre becarios Mineduc y de las IES (81%), aunque es mayor la proporción de estudiantes de IES que está muy de acuerdo con la afirmación (44%) que entre becarios Mineduc (28%) y entre alumnos de las áreas de la educación (93%) y ciencias (87%) que entre las demás áreas de estudios.

Resumen de resultados de respuestas sobre aspectos académicos del PNA

- ❑ La mayoría de los alumnos están de acuerdo o muy de acuerdo con que la labor docente en el PNA es pertinente para abordar sus necesidades académicas (83%), excepto en UTFSM y UdeCh (48 y 47% en desacuerdo o muy en desacuerdo); es mayor entre alumnos de instituciones no Cruch (96%) respecto a los de instituciones del Cruch (79%), es similar entre becarios IES y Mineduc (85 y 83%) y es mayor entre alumnos del área de ciencias (92%) respecto a las otras áreas de estudio.
- ❑ La mayoría de los alumnos están de acuerdo o muy de acuerdo con que el PNA se ajusta a las necesidades específicas de sus carreras (77%), excepto en UdeCh, UTFSM y UCSConce (60, 58 y 39% en desacuerdo o muy en desacuerdo); la proporción es mayor entre alumnos de instituciones no Cruch (81%) que entre alumnos de instituciones del Cruch (76%), entre becarios de las IES (79%) que entre becarios Mineduc (76%) y entre alumnos de las áreas de la educación (80%) y las ciencias (85%) que entre las demás áreas de estudios.
- ❑ Un 56% de los alumnos están de acuerdo o muy de acuerdo con que su desempeño académico habría sido menor sin el PNA, excepto en UTFSM, UCSConce y UdeCh (90, 71 y 66% en desacuerdo o muy en desacuerdo); las proporciones en desacuerdo o muy en desacuerdo es mayor entre alumnos de instituciones Cruch (49%) que entre alumnos de instituciones no Cruch (31%), entre becarios Mineduc (46%) que de las IES (39%), entre alumnos con mejor rendimiento académico en el primer semestre (53% contra un 37% de los alumnos de más bajo rendimiento) y del área de la educación (57%) que de las demás áreas de estudios.

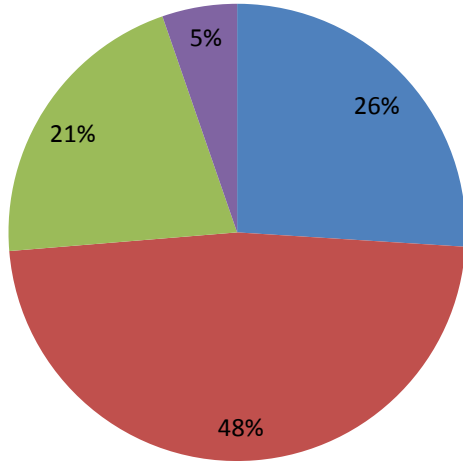
Satisfacción con el PNA



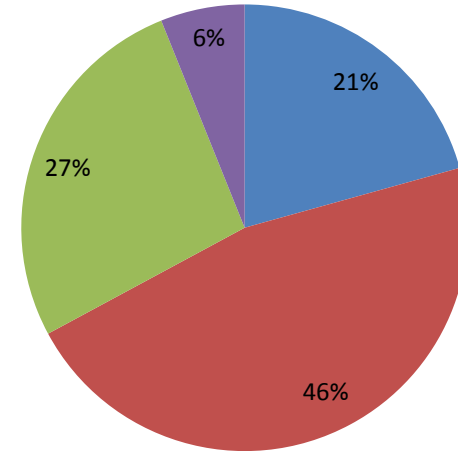
Preguntas sobre satisfacción con el PNA...



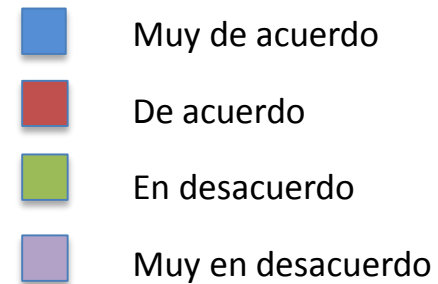
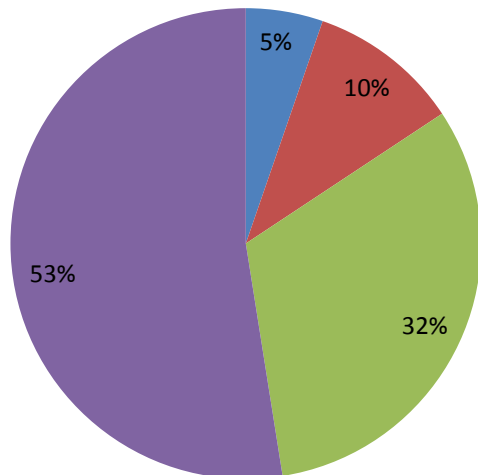
Participar en el PNA ha contribuido a mi integración con los compañeros



Participar en el PNA me ha permitido establecer una mayor cercanía con los académicos



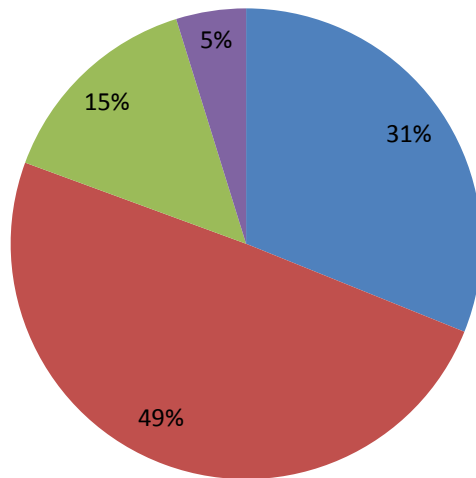
He observado discriminación de parte de académicos hacia estudiantes del PNA



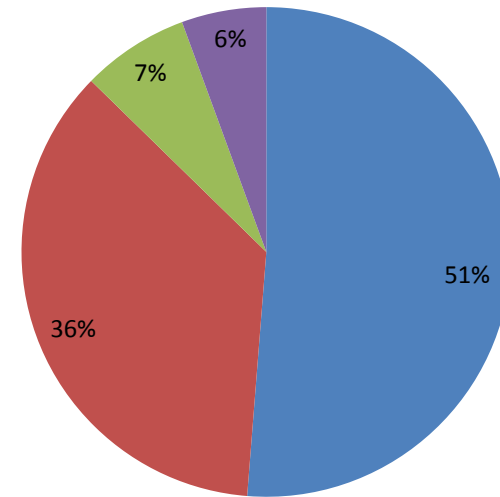
Otras preguntas sobre satisfacción con el PNA...







Siento la confianza para acudir a los profesionales del PNA por algún problema académico



Recomendaría a otros estudiantes que participen del PNA



-  Muy de acuerdo
-  De acuerdo
-  En desacuerdo
-  Muy en desacuerdo



P4_1a. Participar en el Programa de Nivelación Académica ha contribuido a mi integración con los compañeros de la Institución, por institución (%).

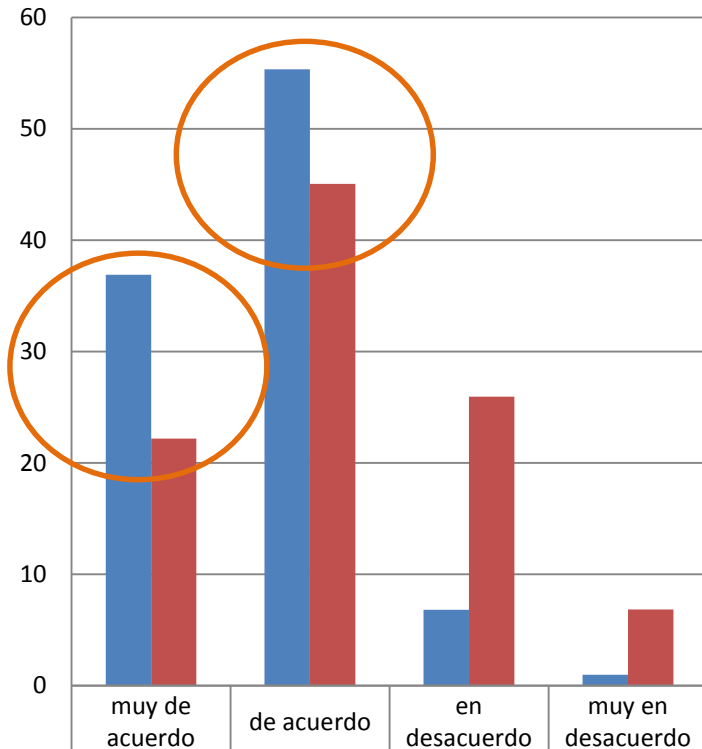
Muestra: 396 casos válidos

Institución	Número de casos	Muy de acuerdo (%)	De acuerdo (%)	En desacuerdo (%)	Muy en desacuerdo (%)
CFTAB	4	50	50	0	0
PUC	45	33	51	13	2
PUCV	27	19	41	33	7
UAP	7	0	14	57	29
UCSH	27	44	44	7	4
UCSConce	27	11	44	26	19
USSeba	22	27	59	14	0
UTEM	17	12	41	47	0
UTFSM	19	16	16	47	21
UVM	35	40	57	3	0
UdeCH	15	13	27	33	27
UdeConce	14	21	50	29	0
UFRO	30	27	53	20	0
USACH	31	35	48	16	0
UBB	61	21	54	21	3
UdelPac	15	27	67	7	0
Total	396	26	48	21	5

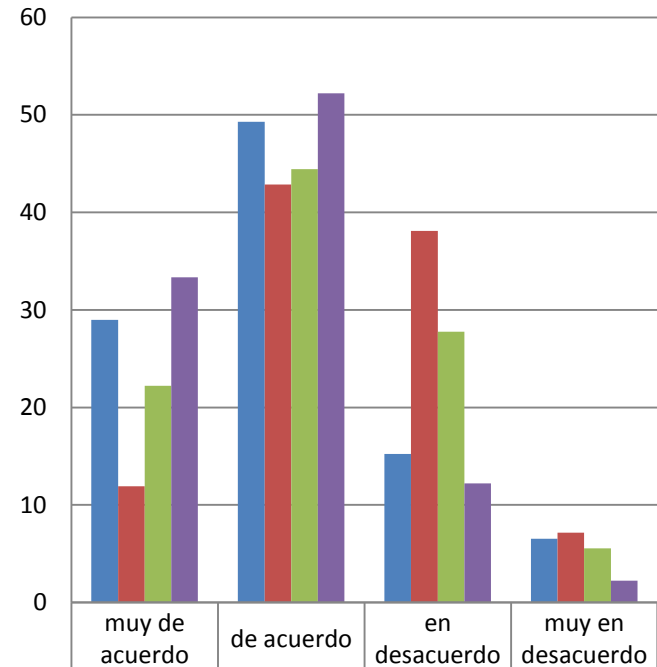
P4_1b y 1c. Participar en el Programa de Nivelación Académica ha contribuido a mi integración con los compañeros de la Institución, por tipo de institución y área de estudios

Muestra: 396 casos válidos

Tipo de institución (%)



Área de estudios (%)



■ CC. SS. y Human.	29	49	15	7
■ Educación	12	43	38	7
■ Ingenierías	22	44	28	6
■ Ciencias	33	52	12	2

Tipo inst.	Casos
No cruch	103
Sí cruch	293

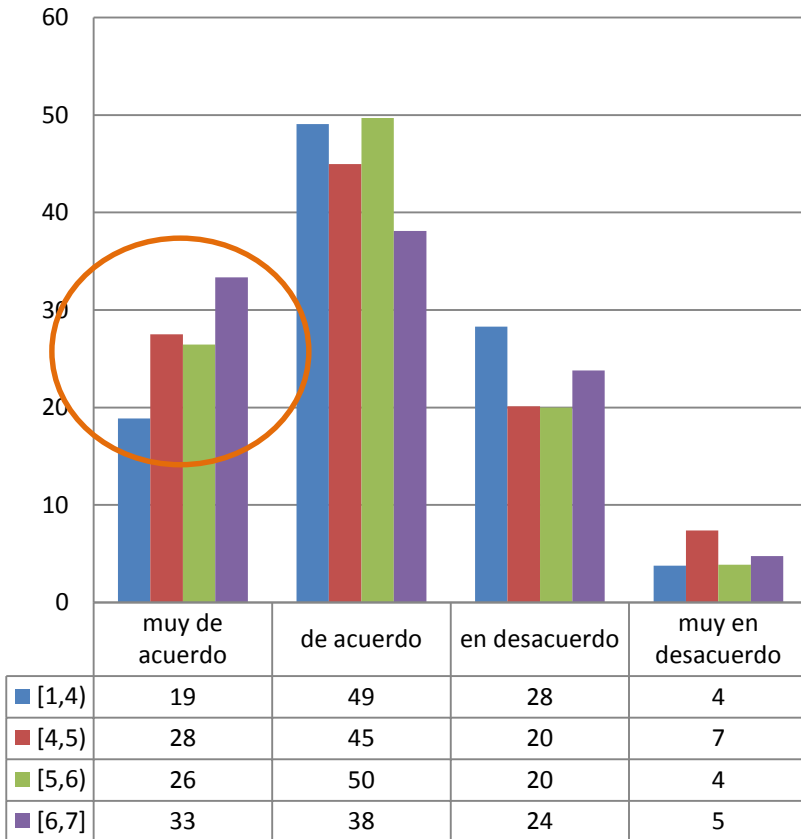
Área estudios	Casos
CC. SS. y Humanidades	138
Educación	42
Ingenierías	126
Ciencias	90

P4_1d y 1e. Participar en el Programa de Nivelación Académica ha contribuido a mi integración con los compañeros de la Institución, por rango de notas y tipo de focalización

Muestra: 378 y 389 casos válidos respectivamente

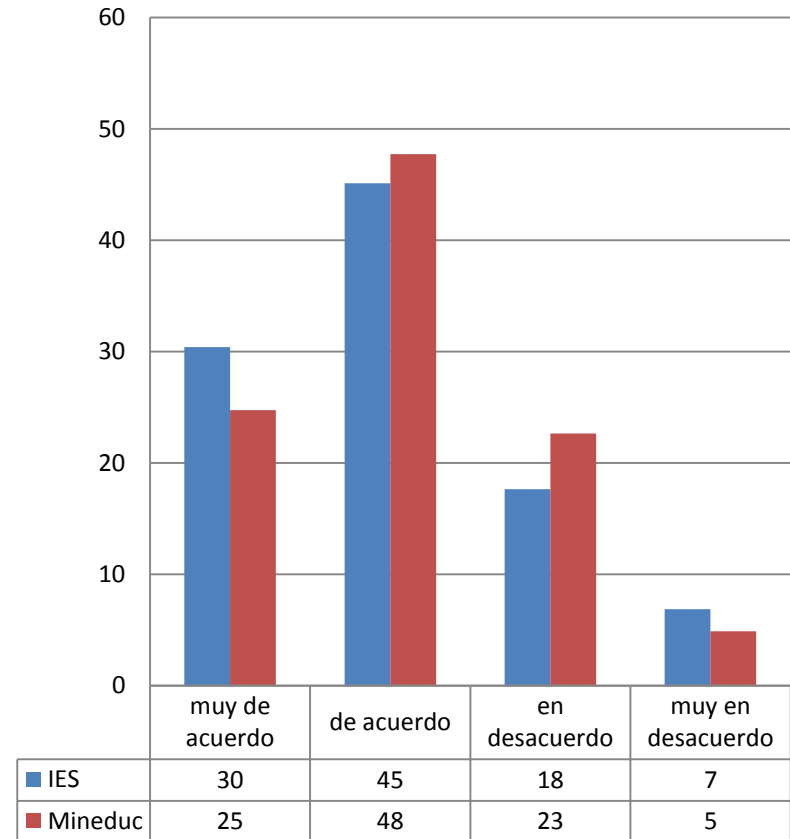


Rango de notas (%)



Rango	Casos
[1,4]	53
[4,5]	149
[5,6]	155
[6,7]	21

Tipo de focalización (%)



Focalización	Casos
IES	102
Mineduc	287



P4_2a. Participar en el Programa de Nivelación Académica me ha permitido establecer una mayor cercanía con los académicos de la Institución, por institución (%).

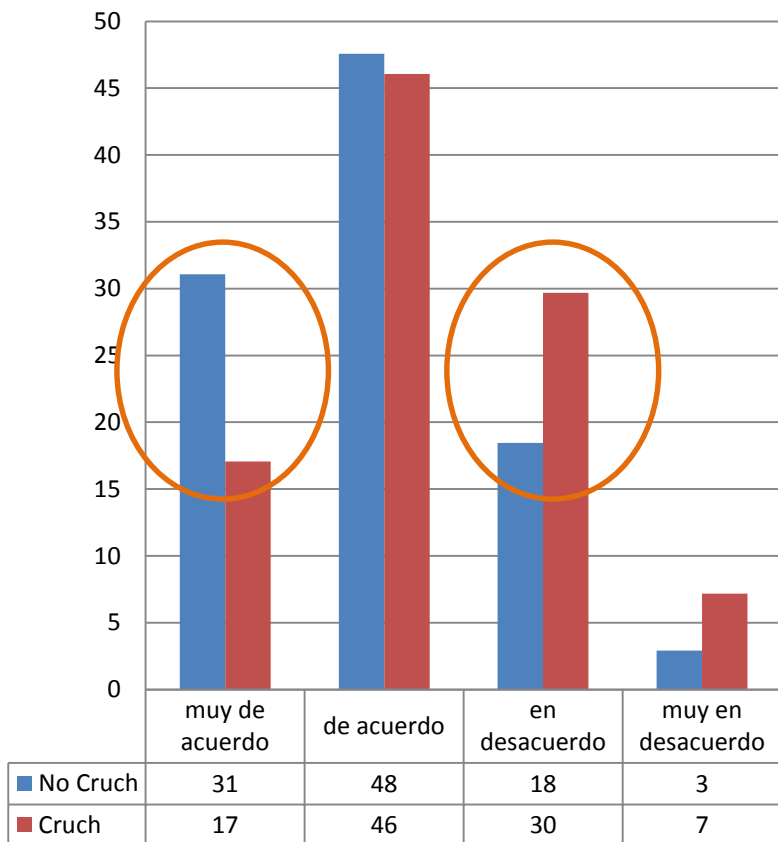
Muestra: 396 casos válidos

Institución	Número de casos	Muy de acuerdo (%)	De acuerdo (%)	En desacuerdo (%)	Muy en desacuerdo (%)
CFTAB	4	25	75	0	0
PUC	45	40	49	11	0
PUCV	27	7	41	44	7
UAP	7	0	43	29	29
UCSH	27	37	44	15	4
UCSConce	27	19	44	22	15
USSeba	22	18	45	32	5
UTEM	17	12	41	47	0
UTFSM	19	5	16	58	21
UVM	35	34	40	23	3
UdeCH	15	7	47	20	27
UdeConce	14	21	57	21	0
UFRO	30	17	57	27	0
USACH	31	23	48	26	3
UBB	61	10	49	34	7
UdelPac	15	33	67	0	0
Total	396	21	46	27	6

P4_2b y 2c. Participar en el Programa de Nivelación Académica me ha permitido establecer una mayor cercanía con los académicos de la Institución, por tipo de institución y área de estudios

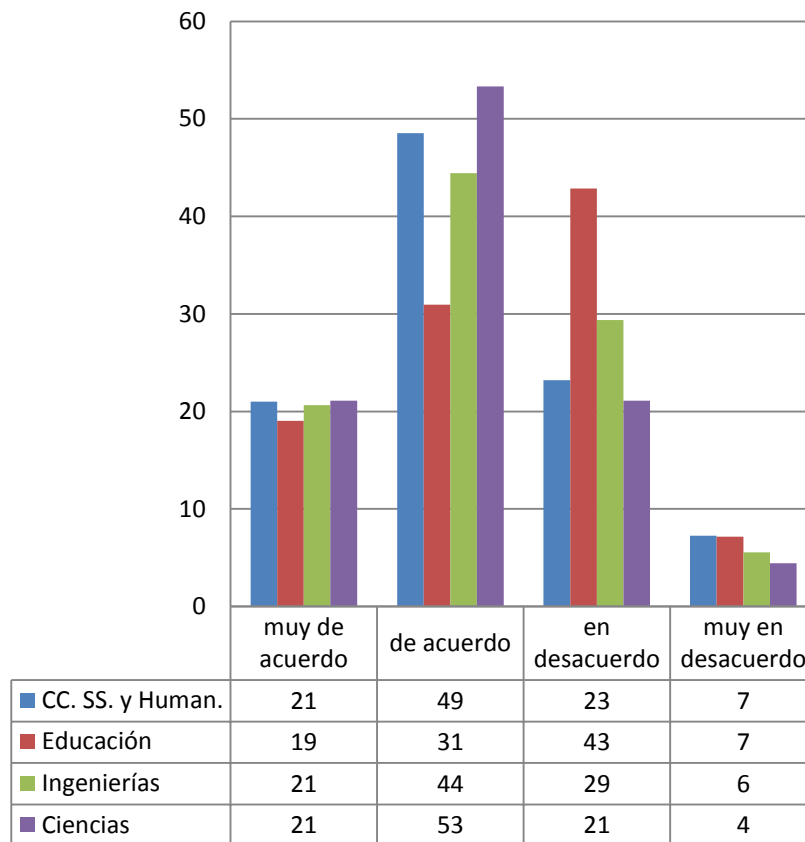
Muestra: 396 casos válidos

Tipo de institución (%)



Tipo inst.	Casos
No cruch	103
Sí cruch	293

Área de estudios (%)

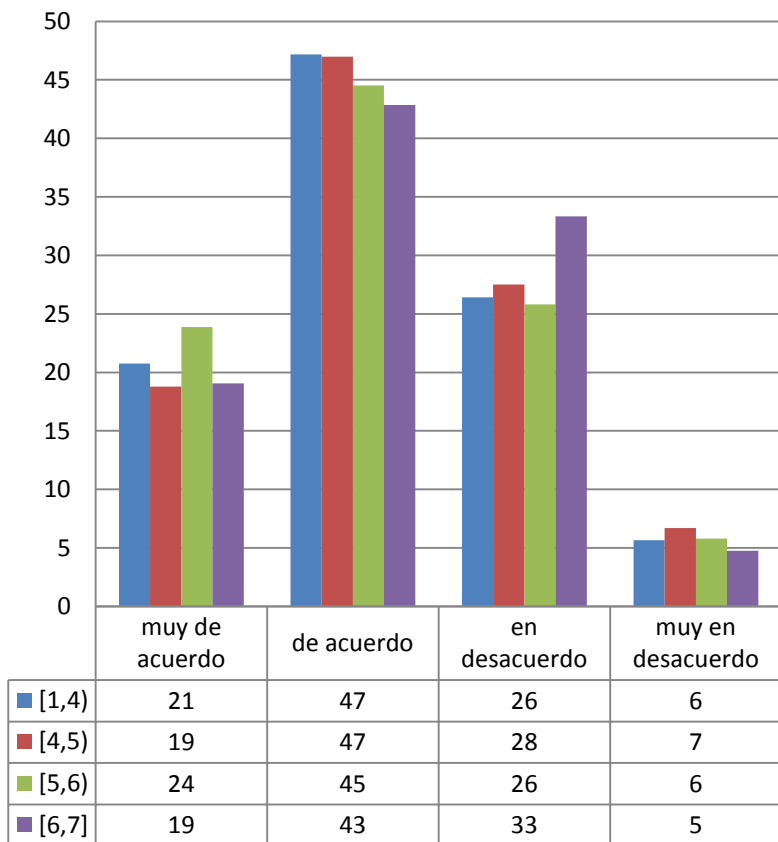


Área estudios	Casos
CC. SS. y Humanidades	138
Educación	42
Ingenierías	126
Ciencias	90

P4_2d y 2e. Participar en el Programa de Nivelación Académica me ha permitido establecer una mayor cercanía con los académicos de la Institución, por rango de notas y tipo de focalización

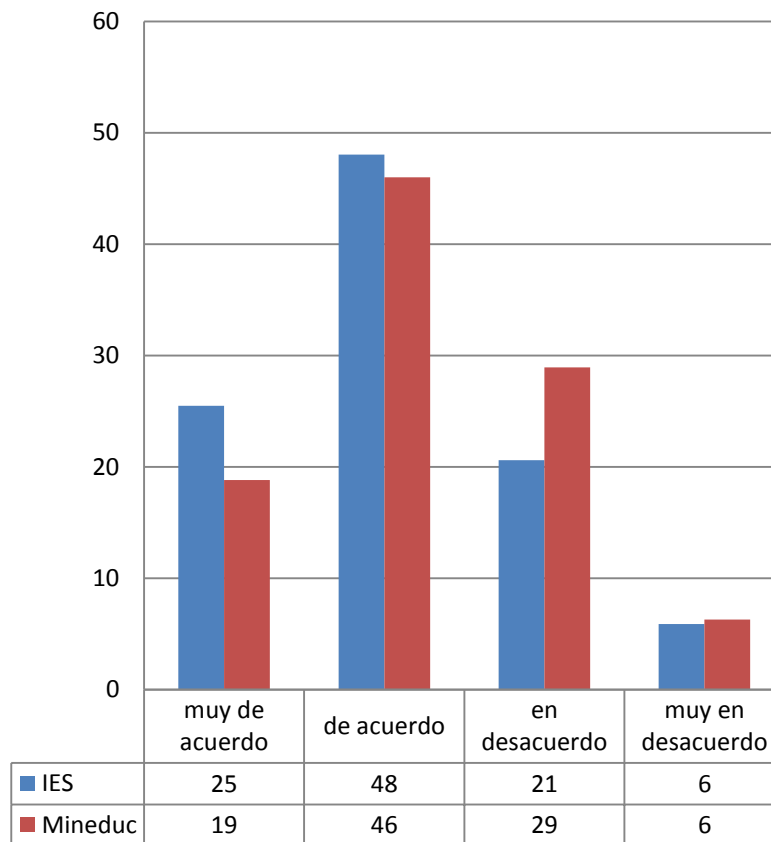
Muestra: 378 y 389 casos válidos respectivamente

Rango de notas (%)



Rango	Casos
[1,4]	53
[4,5]	149
[5,6]	155
[6,7]	21

Tipo de focalización (%)



Focalización	Casos
IES	102
Mineduc	287

P4_4a. He observado discriminación de parte de académicos hacia estudiantes que participan en el PNA, por institución (%).

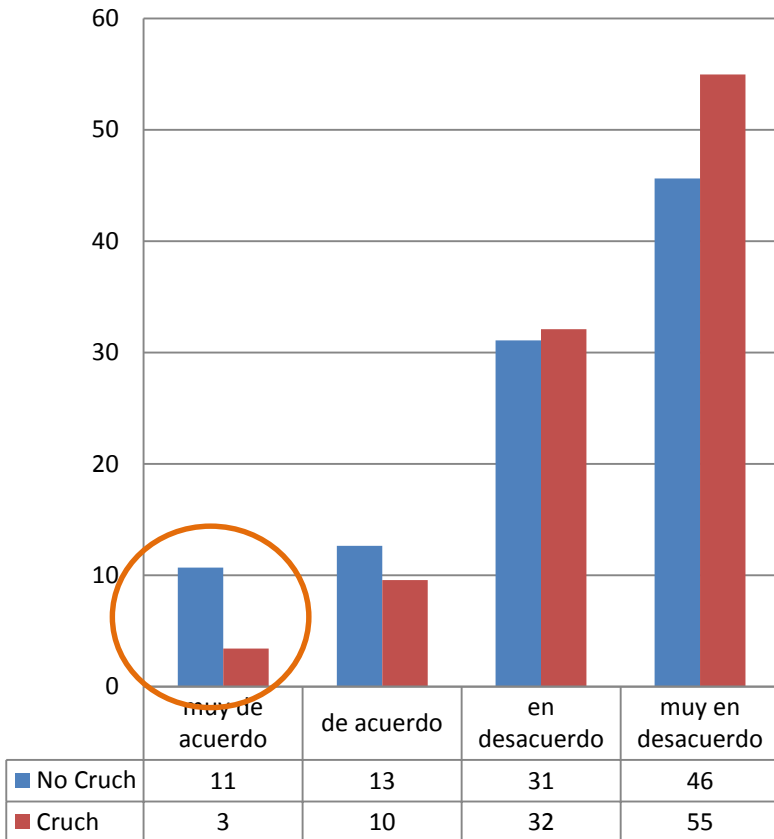
Muestra: 396 casos válidos

Institución	Número de casos	Muy de acuerdo (%)	De acuerdo (%)	En desacuerdo (%)	Muy en desacuerdo (%)
CFTAB	4	0	0	75	25
PUC	45	4	0	29	67
PUCV	27	4	4	48	44
UAP	7	0	14	14	71
UCSH	27	26	22	15	37
UCSConce	27	0	4	41	56
USSeba	22	5	5	23	68
UTEM	17	0	12	47	41
UTFSM	19	5	16	11	68
UVM	35	6	11	40	43
UdeCH	15	0	13	33	53
UdeConce	14	7	21	14	57
UFRO	30	0	13	30	57
USACH	31	10	26	26	39
UBB	61	3	5	36	56
UdelPac	15	7	13	40	40
Total	396	5	10	32	53

P4_4b y 4c. He observado discriminación de parte de académicos hacia estudiantes que participan en el PNA, por tipo de institución y área de estudios

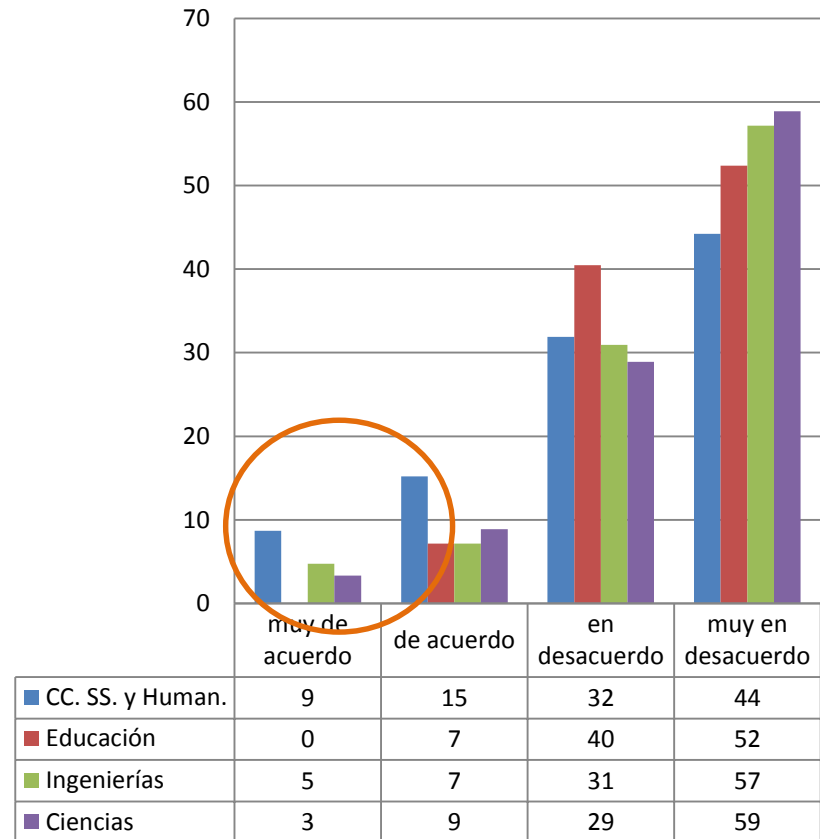
Muestra: 396 casos válidos

Tipo de institución (%)



Tipo inst.	Casos
No cruch	103
Sí cruch	293

Área de estudios (%)

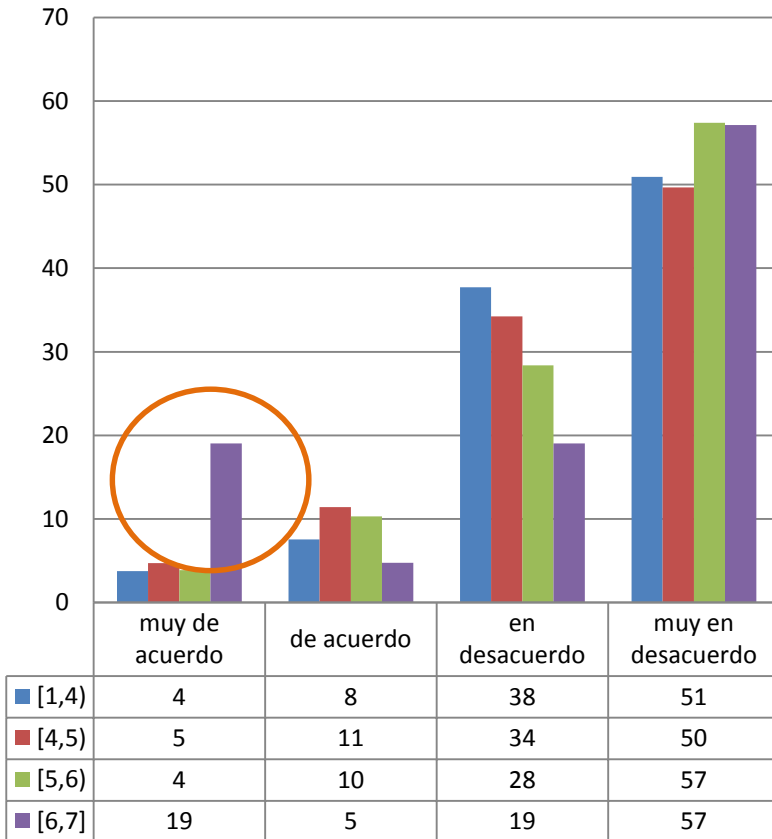


Área estudios	Casos
CC. SS. y Humanidades	138
Educación	42
Ingenierías	126
Ciencias	90

P4_4d y 4e. He observado discriminación de parte de académicos hacia estudiantes que participan en el PNA, por rango de notas y tipo de focalización

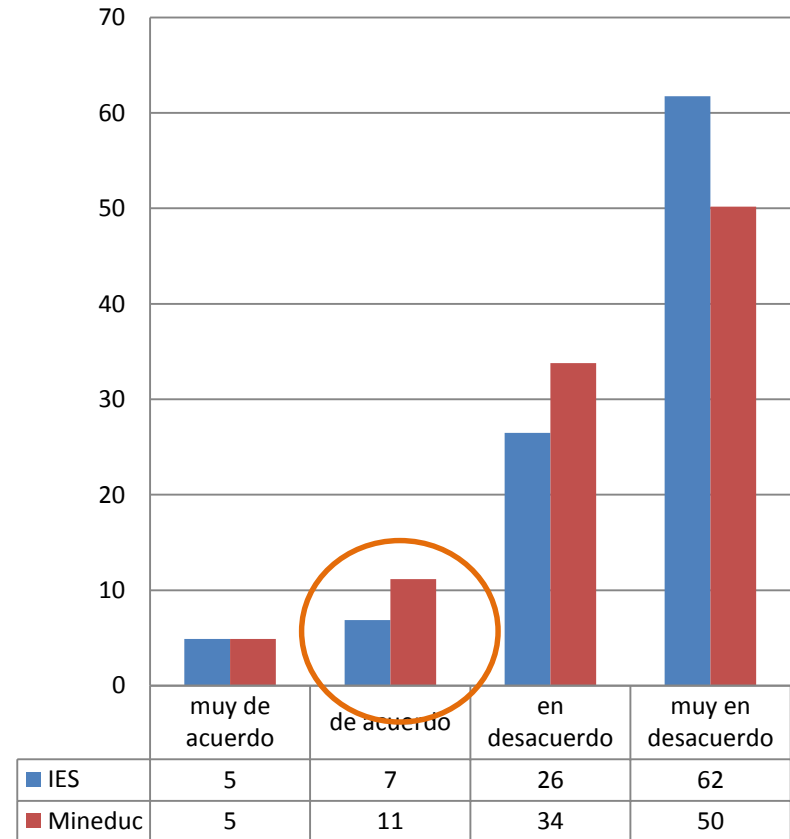
Muestra: 378 y 389 casos válidos respectivamente

Rango de notas (%)



Rango	Casos
[1,4]	53
[4,5]	149
[5,6]	155
[6,7]	21

Tipo de focalización (%)



Focalización	Casos
IES	102
Mineduc	287

P4_5a. Siento la confianza de acudir a los profesionales del PNA en caso de tener algún problema académico, por institución (%).

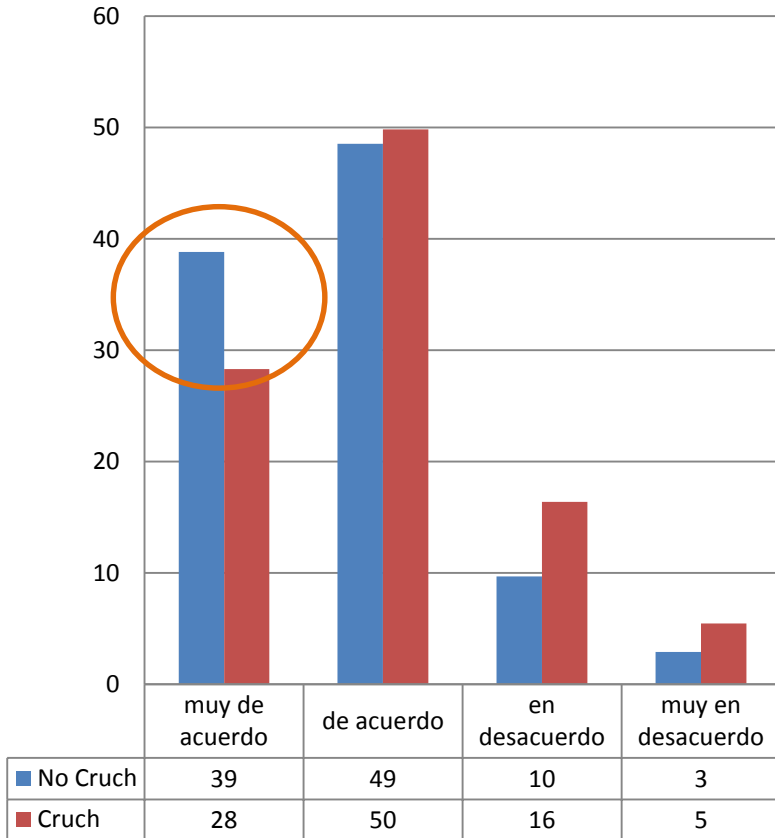
Muestra: 396 casos válidos

Institución	Número de casos	Muy de acuerdo (%)	De acuerdo (%)	En desacuerdo (%)	Muy en desacuerdo (%)
CFTAB	4	50	50	0	0
PUC	45	58	40	2	0
PUCV	27	30	30	37	4
UAP	7	0	71	14	14
UCSH	27	41	41	11	7
UCSConce	27	26	41	19	15
USSeba	22	50	50	0	0
UTEM	17	24	65	12	0
UTFSM	19	0	42	37	21
UVM	35	23	54	20	3
UdeCH	15	0	53	20	27
UdeConce	14	29	64	7	0
UFRO	30	50	40	10	0
USACH	31	26	68	6	0
UBB	61	18	57	21	3
UdelPac	15	53	47	0	0
Total	396	31	49	15	5

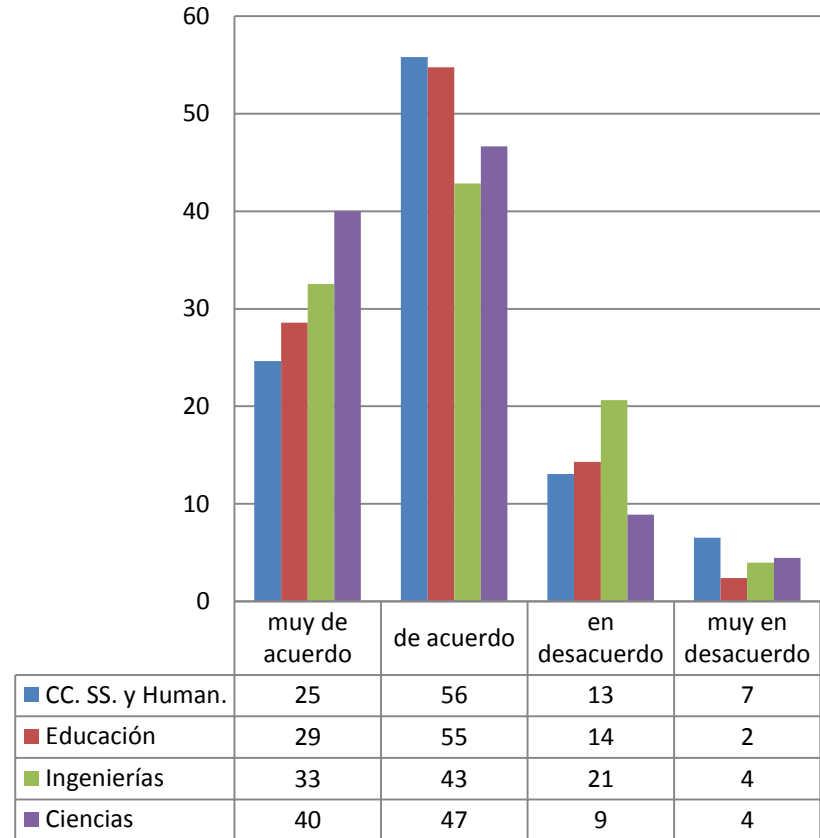
P4_5b y 5c. Siento la confianza de acudir a los profesionales del PNA en caso de tener algún problema académico, por tipo de institución y área de estudios

Muestra: 396 casos válidos

Tipo de institución (%)



Área de estudios (%)



Tipo inst.	Casos
No cruch	103
Sí cruch	293

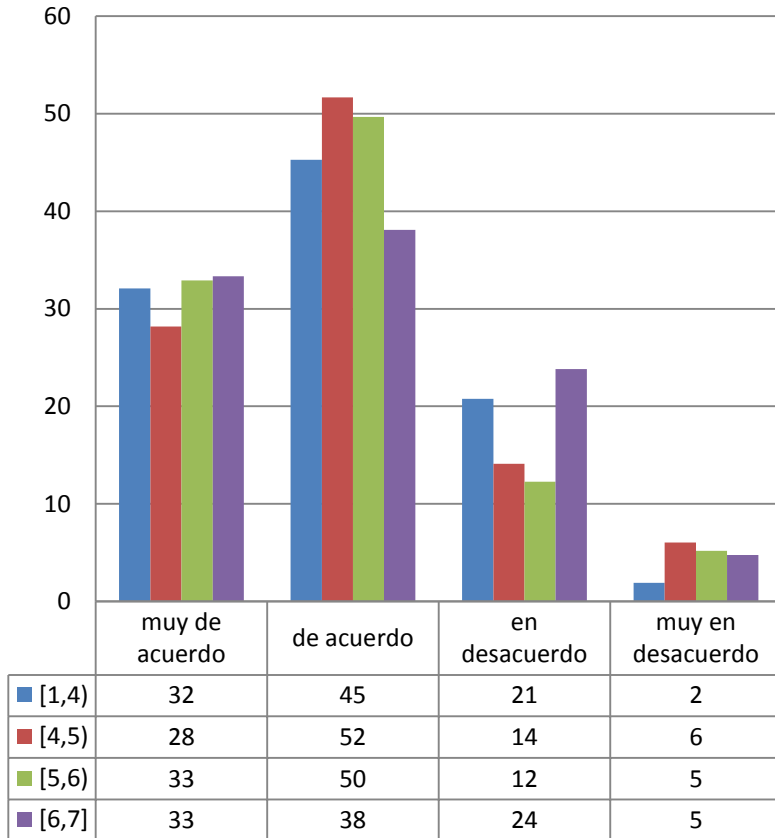
Área estudios	Casos
CC. SS. y Humanidades	138
Educación	42
Ingenierías	126
Ciencias	90

P4_5d y 5e. Siento la confianza de acudir a los profesionales del PNA en caso de tener algún problema académico, por rango de notas y tipo de focalización

Muestra: 378 y 389 casos válidos respectivamente

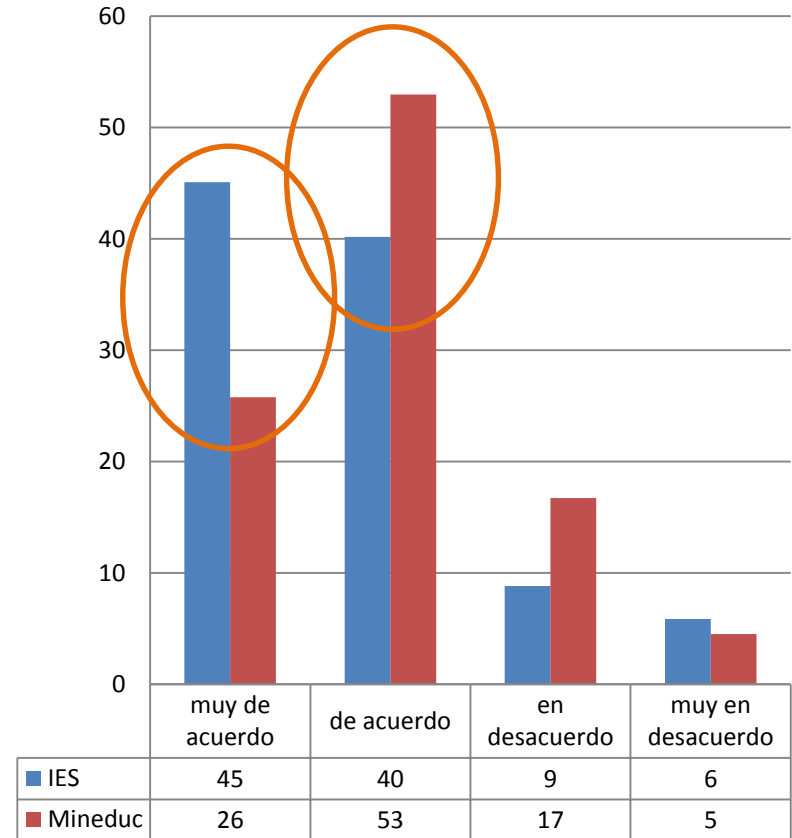


Rango de notas (%)



Rango	Casos
[1,4]	53
[4,5]	149
[5,6]	155
[6,7]	21

Tipo de focalización (%)



Focalización	Casos
IES	102
Mineduc	287



P4_9a. Recomendaría a otros estudiantes que participen del PNA, por institución (%).

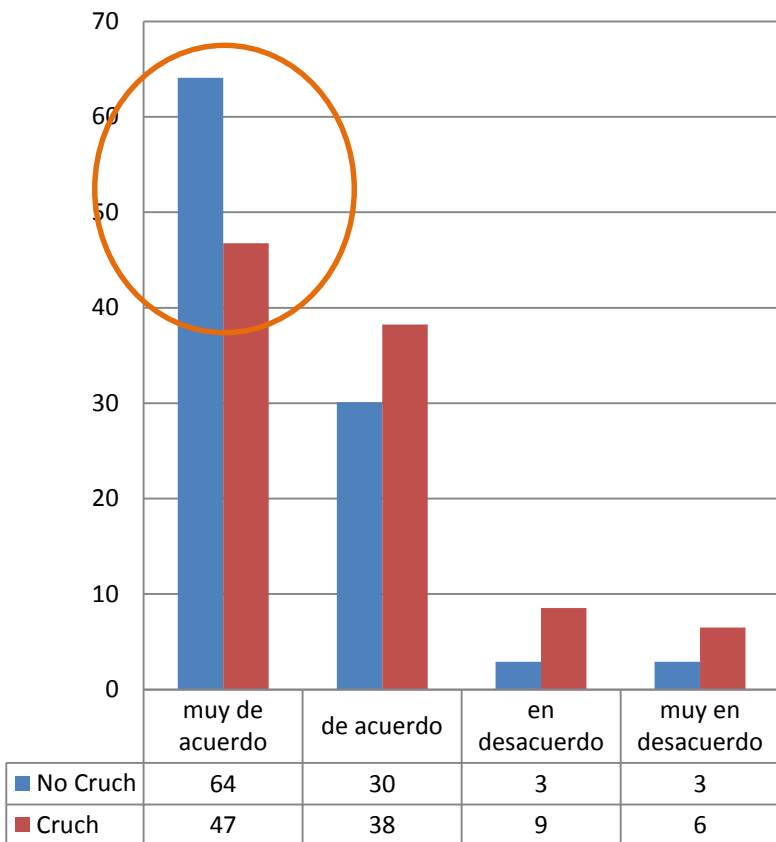
Muestra: 396 casos válidos

Institución	Número de casos	Muy de acuerdo (%)	De acuerdo (%)	En desacuerdo (%)	Muy en desacuerdo (%)
CFTAB	4	75	25	0	0
PUC	45	73	22	4	0
PUCV	27	59	33	0	7
UAP	7	0	43	29	29
UCSH	27	63	30	4	4
UCSConce	27	41	30	15	15
USSeba	22	59	36	0	5
UTEM	17	18	65	18	0
UTFSM	19	11	37	32	21
UVM	35	63	31	6	0
UdeCH	15	7	53	13	27
UdeConce	14	57	43	0	0
UFRO	30	60	33	7	0
USACH	31	58	39	0	3
UBB	61	44	46	7	3
UdelPac	15	73	20	0	7
Total	396	51	36	7	6

P4_9b y 9c. Recomendaría a otros estudiantes que participen del PNA, por tipo de institución y área de estudios

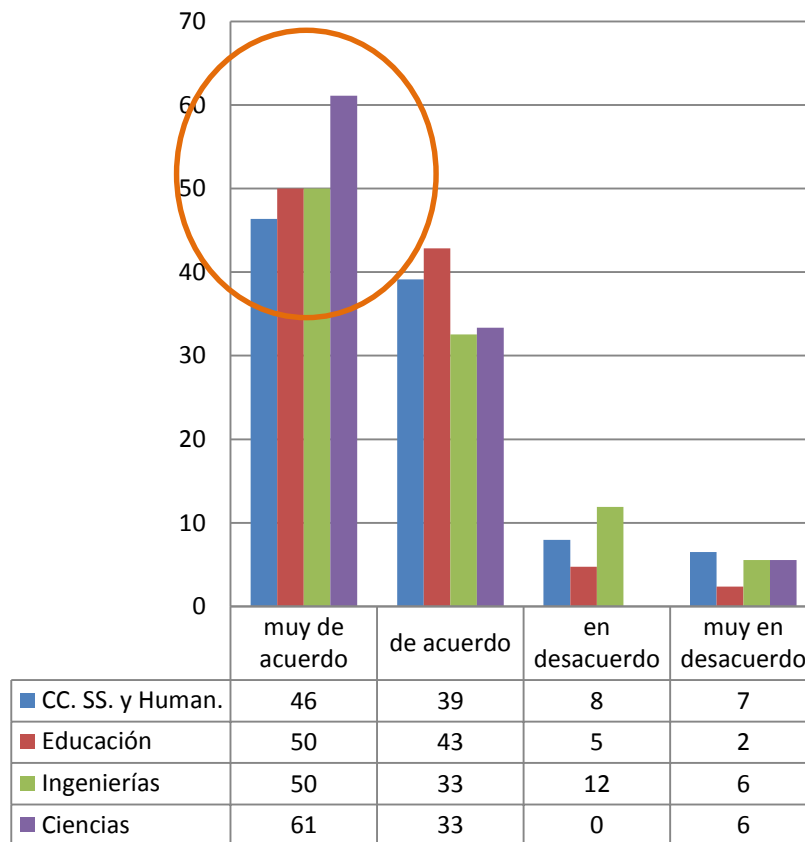
Muestra: 396 casos válidos

Tipo de institución (%)



Tipo inst.	Casos
No cruch	103
Sí cruch	293

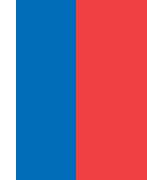
Área de estudios (%)



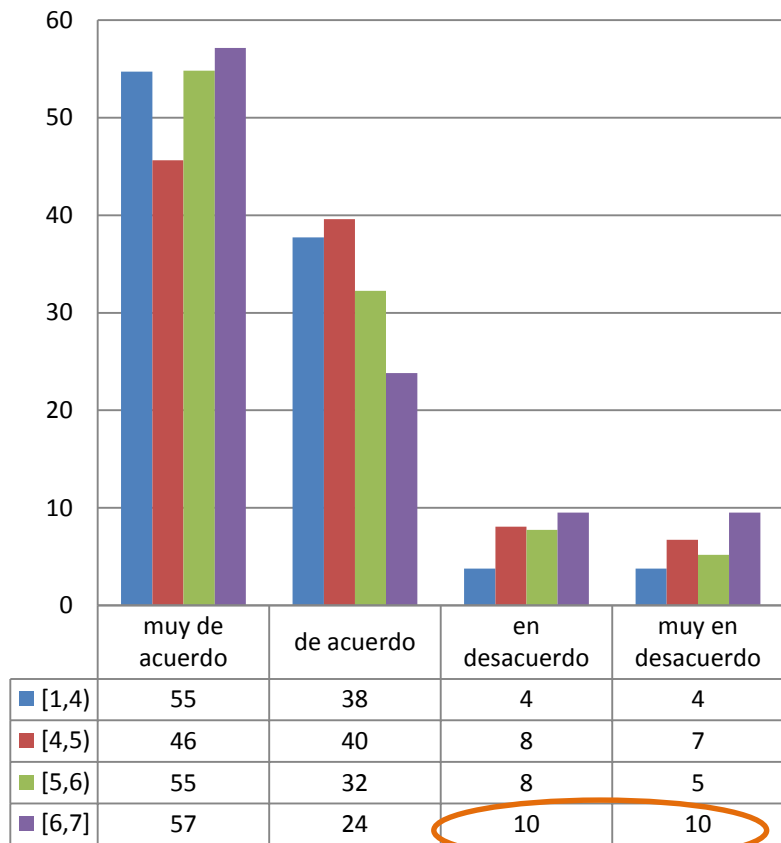
Área estudios	Casos
CC. SS. y Humanidades	138
Educación	42
Ingenierías	126
Ciencias	90

P4_9d y 9e. Recomendaría a otros estudiantes que participen del PNA, por rango de notas y tipo de focalización

Muestra: 378 y 389 casos válidos respectivamente

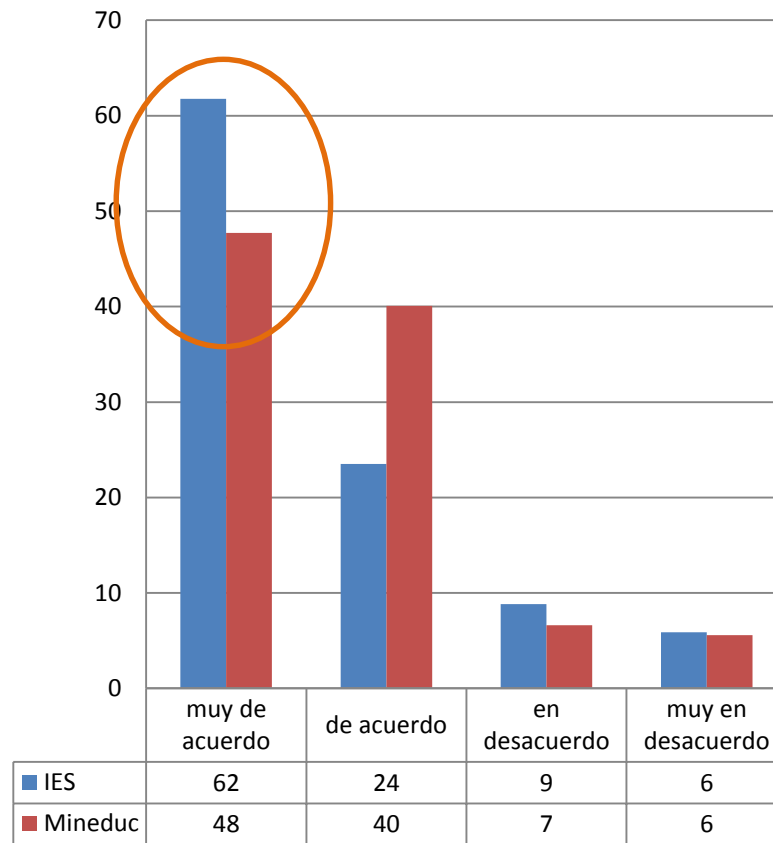


Rango de notas (%)



Rango	Casos
[1,4]	53
[4,5]	149
[5,6]	155
[6,7]	21

Tipo de focalización (%)



Focalización	Casos
IES	102
Mineduc	287



Resumen de resultados de respuestas sobre satisfacción con el PNA

- ❑ Alta satisfacción con el PNA: están de acuerdo o muy de acuerdo el 74% de los alumnos con que el PNA les ha ayudado a integrarse con los compañeros, el 85% con que no observa discriminación por parte de los académicos, el 80% que manifiesta confianza para acudir a los profesionales del PNA y el 86% con que lo recomendaría a otros estudiantes.
- ❑ En relación a la integración con los compañeros, excepciones se observan en la Universidad de Concepción (45% en desacuerdo o muy en desacuerdo), en la Universidad de Chile (60%) y en la U. T. Federico Santa María (68%).
- ❑ Proporción de alumnos que están de acuerdo o muy de acuerdo con que, mediante el PNA han podido establecer mayor cercanía con académicos es del 67%; es mayor entre IES no Cruch respecto a Cruch (79% versus 63%) y en carreras del área de las ciencias sociales y humanidades (70%) y las ciencias (74%).
- ❑ En general los alumnos PNA no perciben discriminación por parte de los académicos hacia ellos (85%), aunque en la USACH sí lo hace el 36% y en la UCSH el 48%.
- ❑ En general los alumnos PNA sienten confianza para acudir a los profesionales del PNA (80%), pero en las Universidades de Chile el 47% está en desacuerdo o muy en desacuerdo con esta afirmación y un 56% en la UTFSM.



Preguntas generales



P5. Estadísticas básicas de la nota puesta al PNA por institución

Muestra: 392 casos válidos

Institución	Cantidad	Media	p50	Desviación estándar	Coefficiente de variación	Mínimo	Máximo
CFTAB	4	6,0	6	0,816	0,136	5	7
PUC	45	6,0	6	0,767	0,127	4	7
PUCV	27	5,1	5	1,486	0,289	1	7
UAP	7	3,9	4	1,676	0,435	1	6
UCSH	26	6,1	6	0,977	0,161	3	7
UCSConce	27	4,6	5	1,713	0,370	1	7
USSeba	22	5,6	6	0,959	0,172	3	7
UTEM	17	5,1	5	1,249	0,247	3	7
UTFSM	19	3,5	3	1,712	0,493	1	6
UVM	35	5,6	6	0,910	0,162	3	7
UdeCH	15	3,7	5	2,024	0,552	1	6
UdeConce	13	5,5	5	1,050	0,190	4	7
UFRO	30	5,7	6	1,124	0,198	3	7
USACH	29	5,6	6	0,867	0,155	4	7
UBB	61	5,3	5	1,328	0,252	1	7
UdelPac	15	5,7	6	1,438	0,251	2	7
Total	392	5,3	6	1,413	0,266	1	7

P5a. Por favor, ponle nota de 1 a 7 al PNA, donde 1 es la peor nota y 7 la mejor, por institución

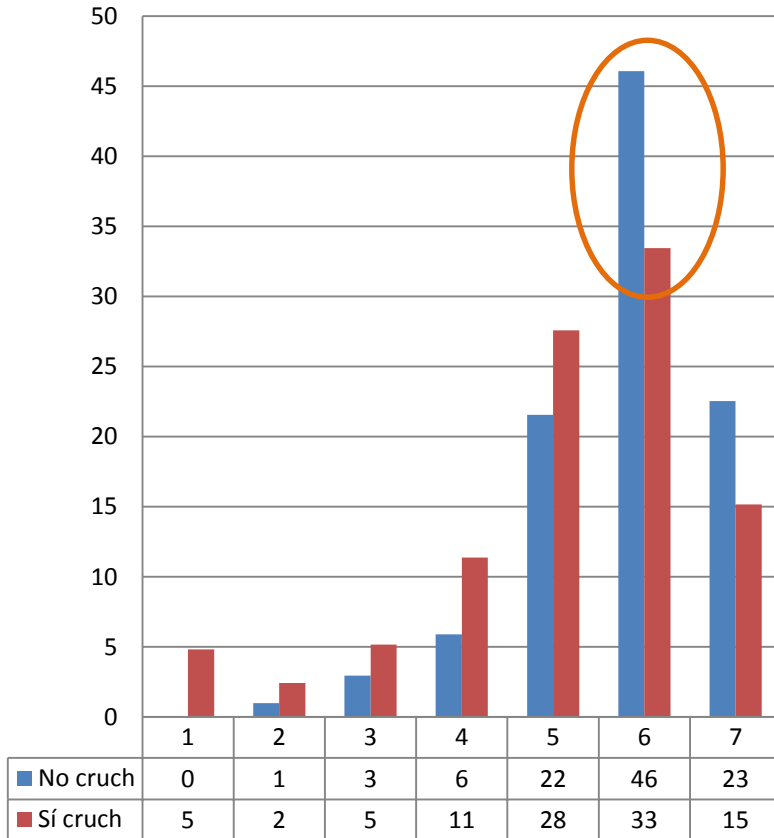
Muestra: 392 casos válidos

Institución	N° de casos	Porcentaje de casos por nota						
		1	2	3	4	5	6	7
CFTAB	4	0	0	0	0	25	50	25
PUC	45	0	0	0	2	20	49	29
PUCV	27	4	4	4	15	26	33	15
UAP	7	14	0	29	14	29	14	0
UCSH	26	0	0	4	4	8	50	35
UCSConce	27	11	4	4	19	22	37	4
USSeba	22	0	0	5	5	32	45	14
UTEM	17	0	0	18	6	41	24	12
UTFSM	19	16	16	21	16	16	16	0
UVM	35	0	0	3	6	31	46	14
UdeCH	15	27	13	0	0	47	13	0
UdeConce	13	0	0	0	15	38	23	23
UFRO	30	0	0	3	13	23	33	27
USACH	29	0	0	0	10	34	41	14
UBB	61	3	0	5	15	28	34	15
UdeIPac	15	0	7	0	13	7	40	33
Total	392	4	2	5	10	26	37	17

P5b y 5c. Por favor, ponle nota de 1 a 7 al PNA, donde 1 es la peor nota y 7 la mejor, por tipo de institución y área de estudios.

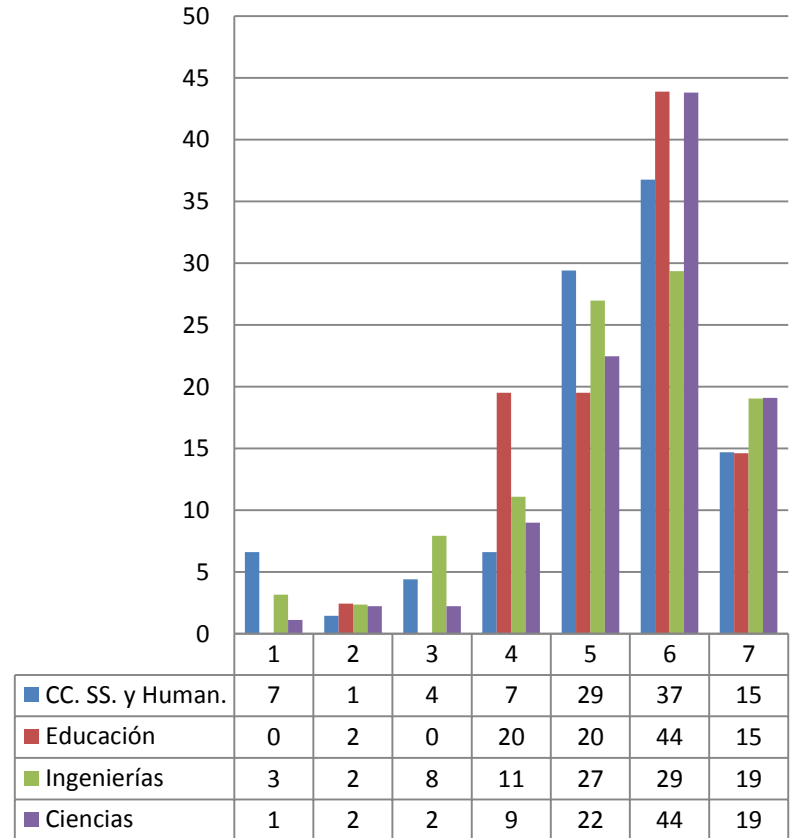
Muestra: 392 casos válidos, 102 No Cruch y 290 Cruch.

Tipo de institución (%)



Tipo inst.	Casos
No cruch	102
Sí cruch	290

Área de estudios (%)



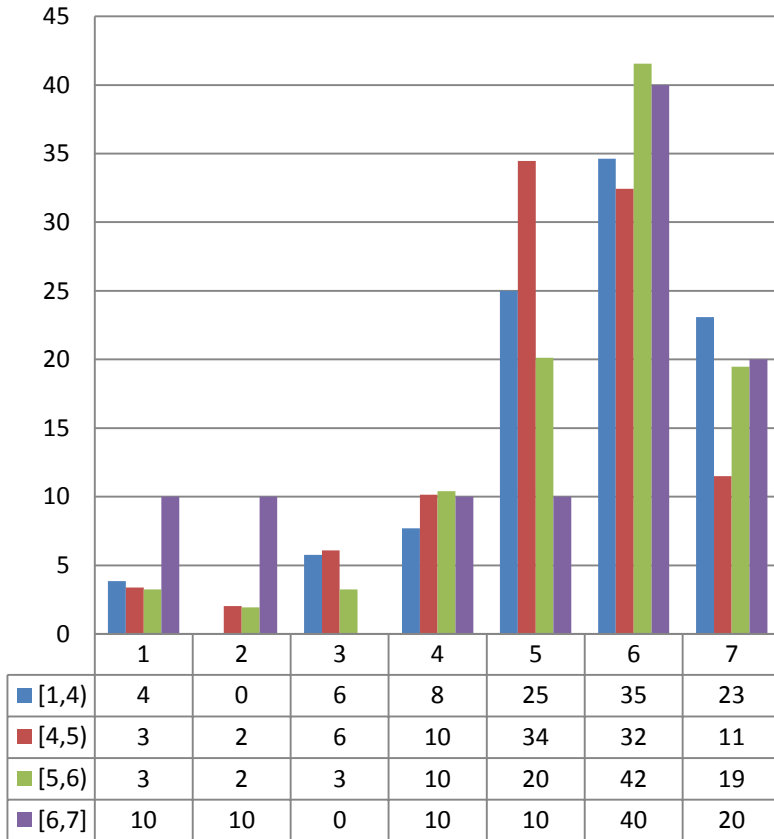
Área estudios	Casos
CC. SS. y Humanidades	136
Educación	41
Ingenierías	126
Ciencias	89

P5d y 5e. Por favor, ponle nota de 1 a 7 al PNA, donde 1 es la peor nota y 7 la mejor, por rango de notas y tipo de focalización.

Muestra: 374 y 385 casos válidos respectivamente

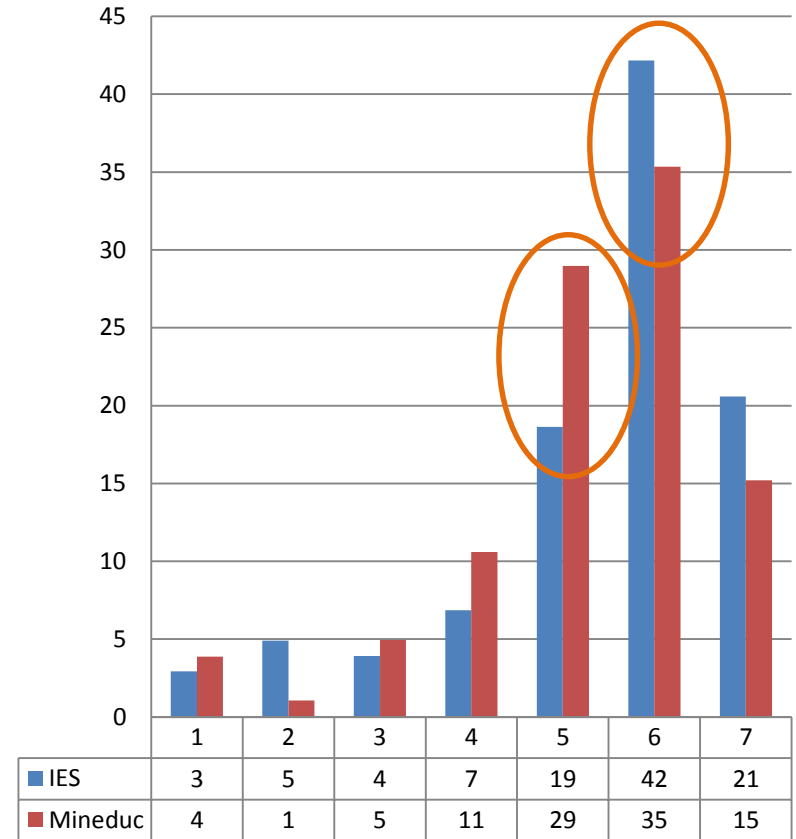


Rango de notas (%)



Rango	Casos
[1,4]	52
[4,5]	148
[5,6]	154
[6,7]	20

Tipo de focalización (%)



Focalización	Casos
IES	102
Mineduc	283



P6a. El PNA ha cumplido con mis expectativas, por institución (%)

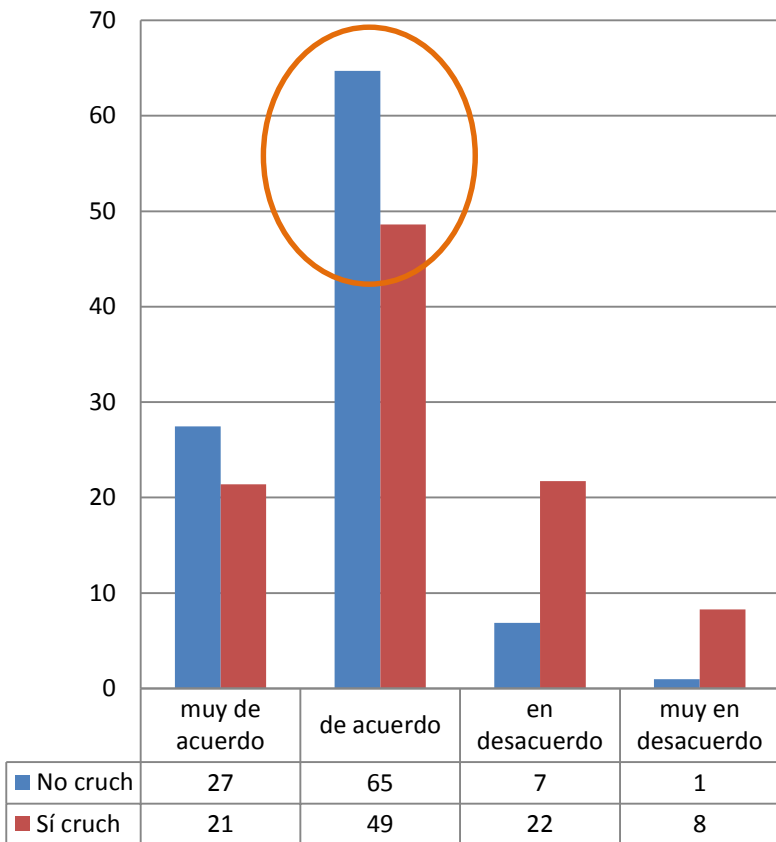
Muestra: 392 casos válidos

Institución	Número de casos	Muy de acuerdo (%)	De acuerdo (%)	En desacuerdo (%)	Muy en desacuerdo (%)
CFTAB	4	0	100	0	0
PUC	45	53	42	4	0
PUCV	27	19	52	22	7
UAP	7	0	29	57	14
UCSH	26	35	62	4	0
UCSConce	27	7	48	30	15
USSeba	22	27	68	0	5
UTEM	17	12	59	24	6
UTFSM	19	0	26	42	32
UVM	35	23	66	11	0
UdeCH	15	0	33	27	40
UdeConce	13	23	62	15	0
UFRO	30	33	47	17	3
USACH	29	21	76	3	0
UBB	61	16	48	31	5
UdeIPac	15	33	53	13	0
Total	392	23	53	18	6

P6b y 6c. El PNA ha cumplido con mis expectativas, por tipo de institución y área de estudios.

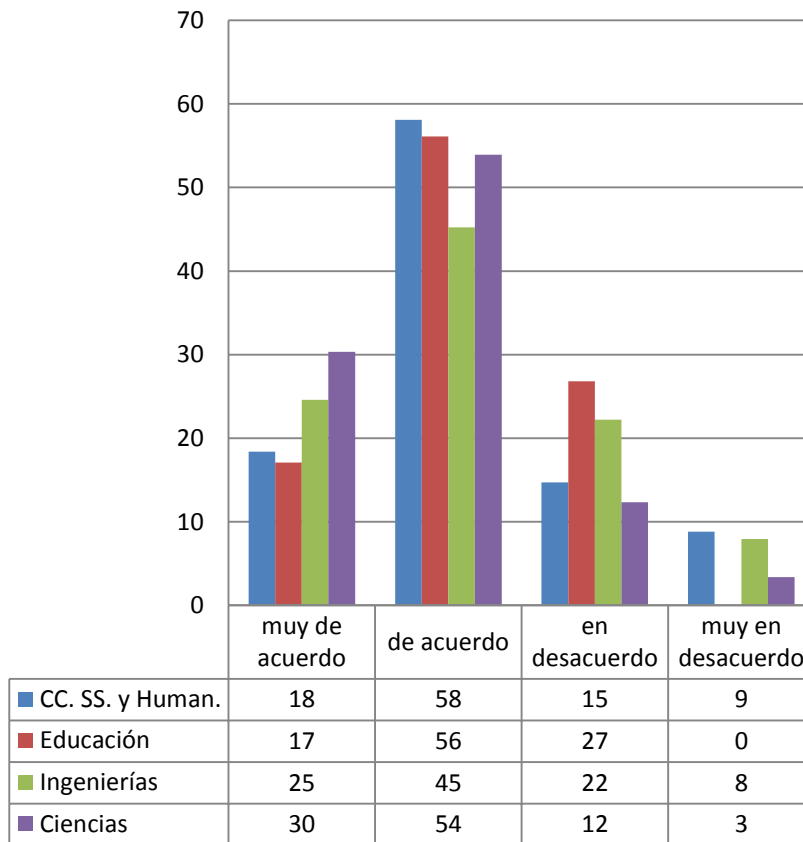
Muestra: 392 casos válidos.

Tipo de institución (%)



Tipo inst.	Casos
No cruch	102
Sí cruch	290

Área de estudios (%)



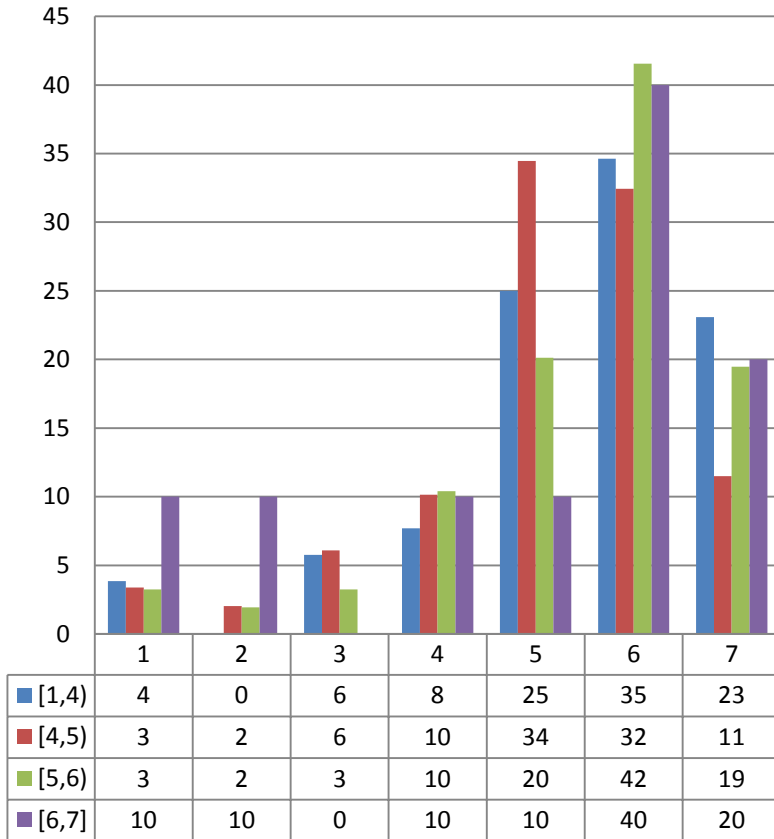
Área estudios	Casos
CC. SS. y Humanidades	136
Educación	41
Ingenierías	126
Ciencias	89

P6d y 6e. El PNA ha cumplido con mis expectativas, por rango de notas y tipo de focalización.

Muestra: 374 y 385 casos válidos respectivamente

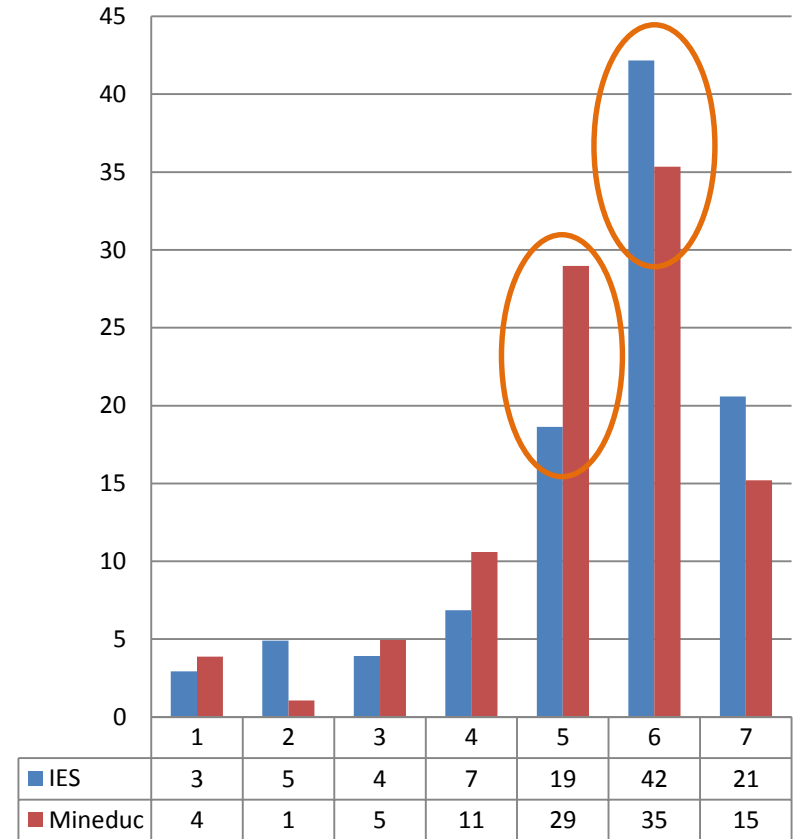


Rango de notas (%)



Rango	Casos
[1,4]	52
[4,5]	148
[5,6]	154
[6,7]	20

Tipo de focalización (%)



Focalización	Casos
IES	102
Mineduc	283



P7a. Estoy feliz con la carrera que estoy estudiando, por institución (%)

Muestra: 392 casos válidos

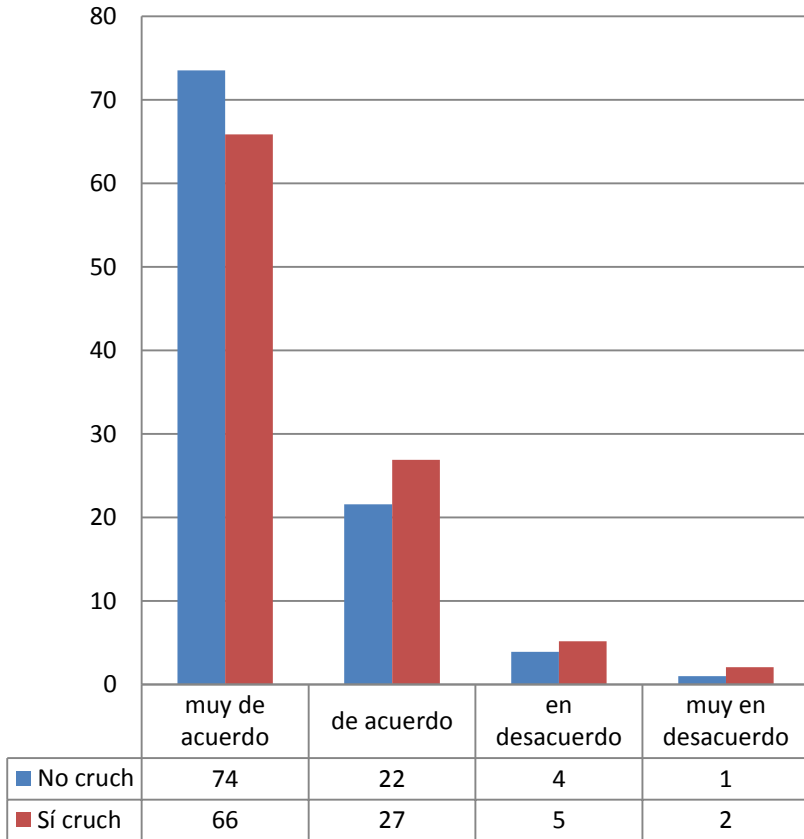
Institución	Número de casos	Muy de acuerdo (%)	De acuerdo (%)	En desacuerdo (%)	Muy en desacuerdo (%)
CFTAB	4	100	0	0	0
PUC	45	80	20	0	0
PUCV	27	52	33	11	4
UAP	7	71	29	0	0
UCSH	26	42	46	8	4
UCSConce	27	70	22	4	4
USSeba	22	82	18	0	0
UTEM	17	65	29	6	0
UTFSM	19	58	26	11	5
UVM	35	83	14	3	0
UdeCH	15	73	20	7	0
UdeConce	13	69	31	0	0
UFRO	30	70	27	3	0
USACH	29	24	55	14	7
UBB	61	77	18	3	2
UdeIPac	15	87	7	7	0
Total	392	68	26	5	2

P7b y 7c. Estoy feliz con la carrera que estoy estudiando, por tipo de institución y área de estudios.

Muestra: 392 casos válidos.

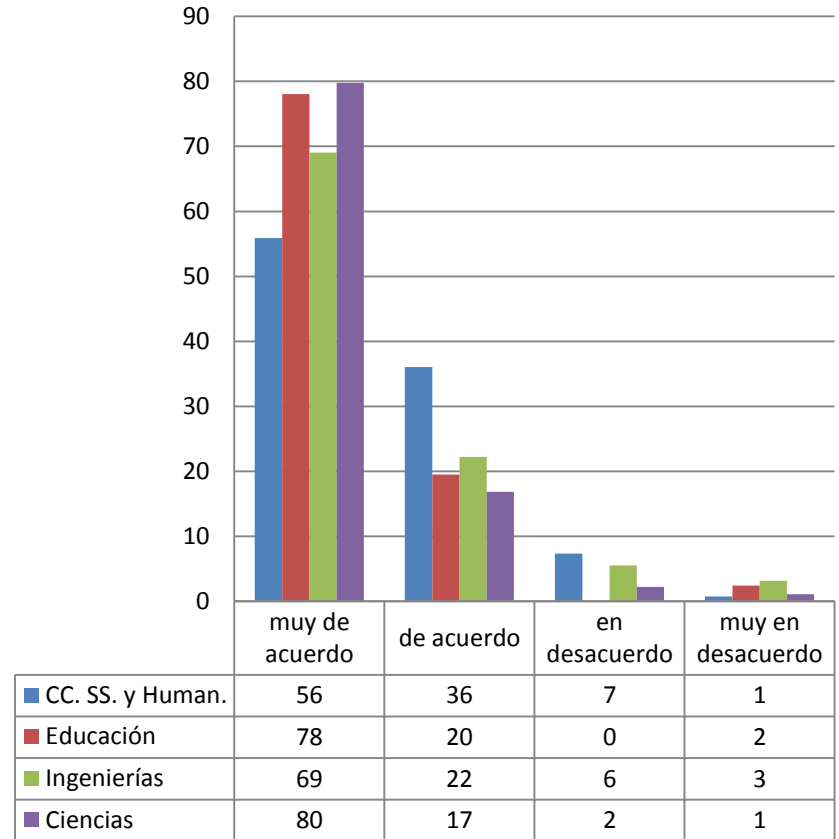


Título del gráfico



Tipo inst.	Casos
No cruch	102
Sí cruch	290

Título del gráfico

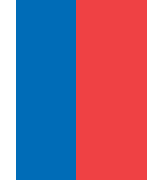


Área estudios	Casos
CC. SS. y Humanidades	136
Educación	41
Ingenierías	126
Ciencias	89

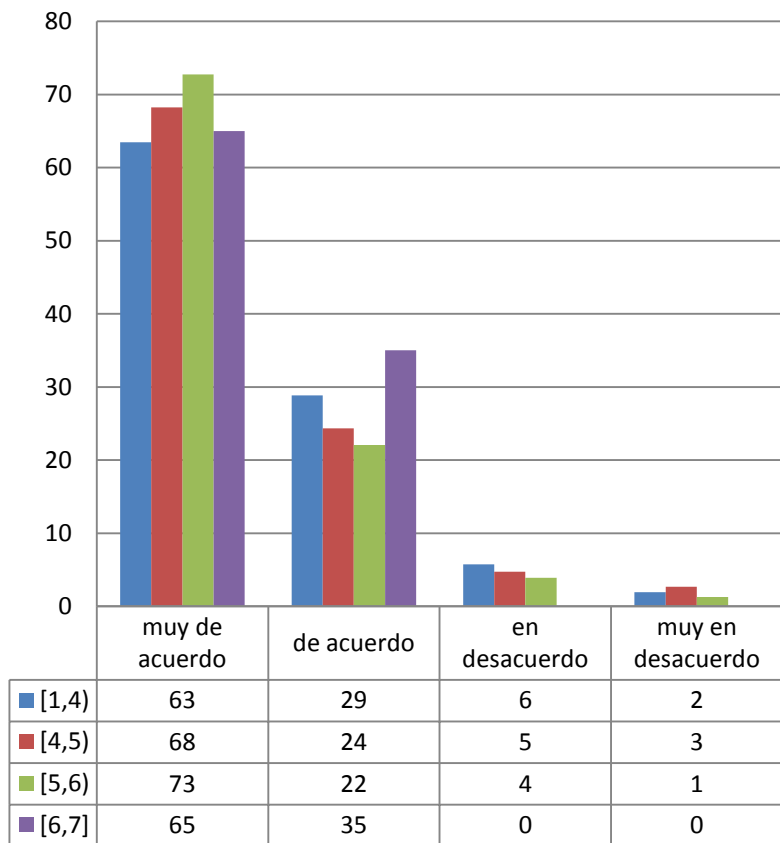


P7d y 7e. Estoy feliz con la carrera que estoy estudiando, por rango de notas y tipo de focalización.

Muestra: 374 y 385 casos válidos respectivamente

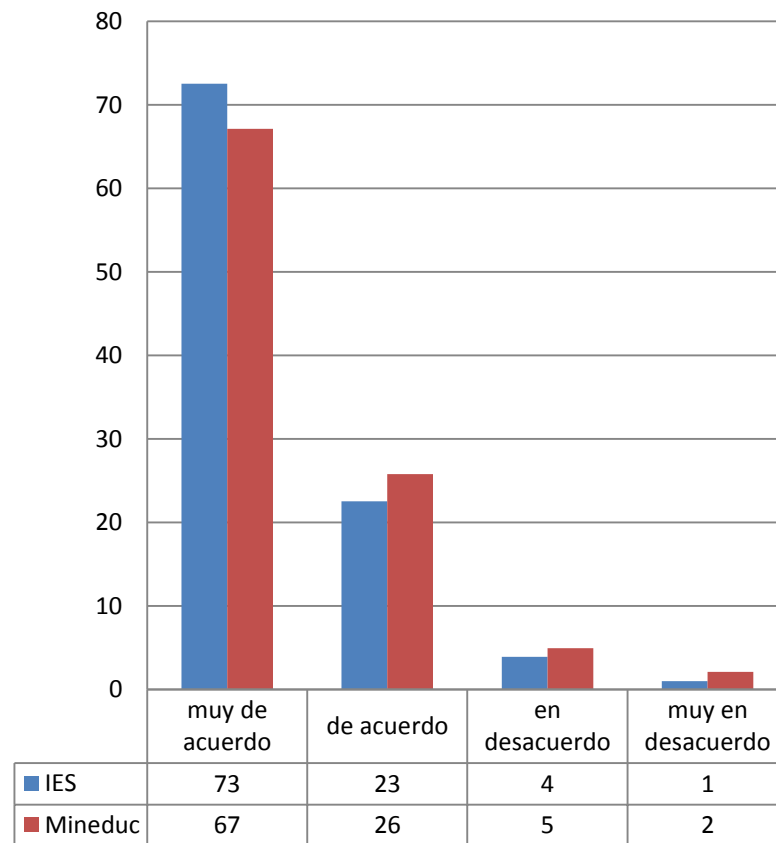


Rango de notas (%)



Rango	Casos
[1,4]	52
[4,5]	148
[5,6]	154
[6,7]	20

Tipo de focalización (%)

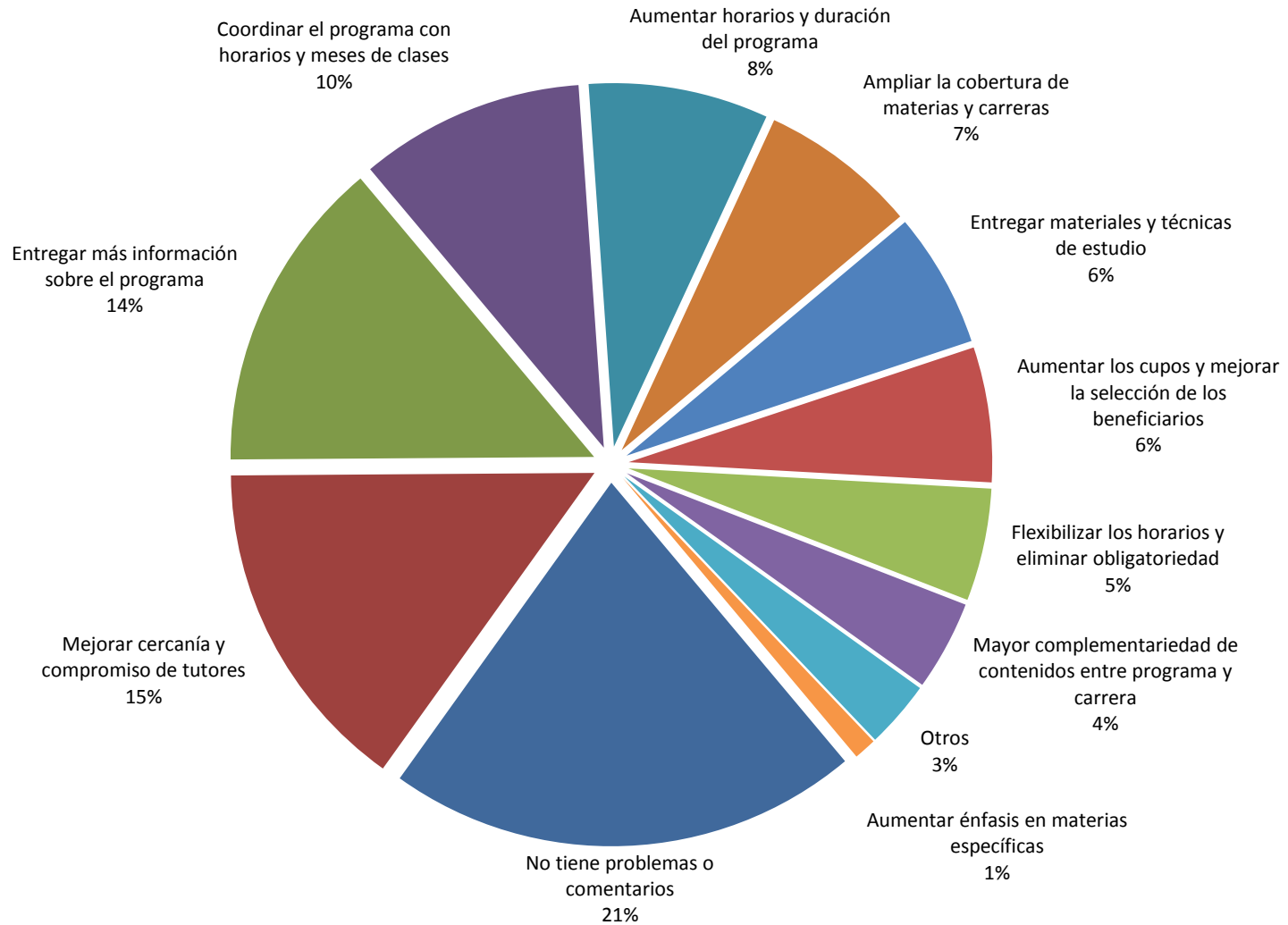


Focalización	Casos
IES	102
Mineduc	283

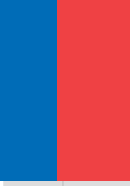


P8. Por último, señala algunos aspectos que consideras relevantes para mejorar el Programa de Nivelación Académica.

Muestra: 333 casos válidos



Resumen de resultados de respuestas a preguntas generales sobre el PNA



- Nota promedio es de 5,3; máximos en la PUC y UCSH (6,0 y 6,1 respectivamente) y mínimos en UTFSM y UdeCh (3,5 y 3,7 respectivamente).
- Mejores notas promedio en alumnos de IES no CRUCH, de áreas de educación y ciencias y entre alumnos seleccionados por las propias IES.
- El 76% de los alumnos está de acuerdo y muy de acuerdo con que el PNA ha cumplido sus expectativas; excepciones en UTFSM y Universidad de Chile (74% y 67% están en desacuerdo o muy en desacuerdo); mayor proporción de acuerdo y muy de acuerdo entre alumnos de IES no CRUCH y entre alumnos seleccionados por las propias IES.
- La mayoría está feliz con la carrera que está estudiando (93% está de acuerdo o muy de acuerdo con esa afirmación), incluidas las UTFSM y la Universidad de Chile.





Análisis de regresión del PNA



Antecedentes



- Modelo lineal; mínimos cuadrados ordinarios
- Variable dependiente: rendimiento en primer semestre en niveles, de nota 1 a 7
- Variables independientes:
 - Características educacionales del alumno: sexo, notas de enseñanza media, resultados PSU 2011, área de estudios,
 - Características socio económicas y demográficas del alumno: CASEN 2007 (a padres) se usa información de ingresos, educación de los padres, cantidad de libros en el hogar, etc., sexo, zona, quintil de ingresos.
 - Características institucionales: dependencia del establecimiento, si institución es CRUCH o no CRUCH, tipo de focalización.
- Estadísticas básicas; correlaciones entre variables; modelos de regresión.



Estadísticas básicas de los datos

Variable	Observaciones	Medias	Desviaciones estándar	Mínimo	Máximo
promsem1 (Nota semestre 1)	1.095	4,7	0,9	1,05	6,9
sexo (1 mujer, 0 hombre)	401	0,6	0,5	0	1
cruch (1 Sí, 0 No)	401	0,7	0,4	0	1
PNA (1 Sí, 0 No)	1.095	0,8	0,4	0	1
Nota Ens. Media	398	6,2	0,3	5	6,9
PSU Leng. 2011	397	533,1	73,6	312	778
PSU Mat. 2011	397	547,4	72,9	264	725
Prom. PSU 2011	397	540,2	63,2	334	735
Zona (1 rural, 0 urbano)	392	0,0	0,2	0	1
ccssyhh (Ciencias sociales y humanidades)	401	0,3	0,5	0	1
Educ. (Educación)	401	0,1	0,3	0	1
Ingenierías	401	0,3	0,5	0	1
Ciencias	401	0,2	0,4	0	1
Corp. Mun.	392	0,1	0,4	0	1
Daem	392	0,3	0,4	0	1
PS (Part. Subvencionado)	392	0,5	0,5	0	1
Adm. Del.	392	0,1	0,3	0	1
Q1 (quintil 1)	1.032	0,5	0,5	0	1
Q2 (quintil 2)	1.032	0,4	0,5	0	1
Q3 (quintil 3)	1.032	0,2	0,4	0	1
Q4 (quintil 4)	1.032	0,0	0,1	0	1

Matriz de correlaciones entre variables relevantes

	Sem1	Sexo	Cruch	PNA	Nota EM	Leng.	Mat.	Prom. PSU	Zona	ccssyhh	Educ.	Ingenierías	Ciencias	Corp. Mun.	Daem	PS	Adm. Del.	Q1	Q2	Q3	Q4	
Sem1	1																					
Sexo	0,12	1																				
Cruch	-0,28	-0,13	1																			
PNA	-0,01	0,15	-0,01	1																		
Nota EM	0,15	0,14	0,17	-0,09	1																	
Leng.	0,14	0,03	0,08	-0,58	0,09	1																
Mat.	0,02	-0,29	0,29	-0,57	0,15	0,50	1															
Prom. PSU	0,10	-0,15	0,21	-0,67	0,14	0,87	0,86	1														
Zona	-0,07	-0,03	0,11	0,04	0,01	-0,01	-0,03	-0,02	1													
ccssyhh	0,16	0,19	-0,16	0,26	0,00	-0,12	-0,39	-0,29	-0,11	1												
Educ.	0,25	0,14	0,13	0,17	0,02	-0,02	-0,14	-0,09	0,11	-0,24	1											
Ingenierías	-0,34	-0,42	0,37	-0,27	0,00	0,04	0,41	0,25	-0,03	-0,51	-0,26	1										
Ciencias	0,03	0,16	-0,34	-0,11	0,00	0,11	0,08	0,11	0,07	-0,37	-0,19	-0,39	1									
Corp. Mun.	-0,01	0,11	-0,09	-0,02	-0,02	0,09	-0,10	0,00	-0,08	0,16	-0,10	-0,10	0,01	1								
Daem	0,04	0,00	0,21	0,16	0,07	-0,12	-0,06	-0,10	0,04	0,07	0,04	-0,04	-0,06	-0,26	1							
PS	-0,02	-0,04	-0,15	-0,19	-0,07	0,12	0,18	0,18	0,06	-0,23	0,04	0,11	0,10	-0,42	-0,61	1						
Adm. Del.	-0,01	-0,08	0,06	0,11	0,03	-0,16	-0,11	-0,15	-0,06	0,10	-0,01	0,00	-0,10	-0,12	-0,18	-0,29	1					
Q1	0,04	0,03	-0,01	0,07	0,09	-0,12	-0,13	-0,14	0,08	0,06	0,03	0,01	-0,11	-0,07	0,13	-0,14	0,13	1				
Q2	-0,03	-0,09	0,08	-0,14	0,03	0,18	0,17	0,20	-0,07	-0,03	-0,12	0,08	0,03	0,13	-0,12	0,07	-0,11	-0,70	1			
Q3	-0,05	0,06	-0,05	0,12	-0,15	-0,07	-0,04	-0,07	-0,01	-0,06	0,12	-0,10	0,09	-0,07	-0,01	0,10	-0,08	-0,39	-0,35	1		
Q4	0,09	0,08	-0,16	-0,16	0,02	-0,02	-0,04	-0,03	-0,02	0,07	-0,03	-0,07	0,02	-0,04	-0,05	-0,03	0,20	-0,08	-0,07	-0,04	1	

Modelo de regresión: factores que explican el resultado académico de los alumnos del PNA en el primer semestre en sus carreras

Variables	Modelo 1	Modelo 2	Modelo 3	Modelo 4	Modelo 5
Nota enseñanza Media	0,41***	0,34**	0,34**	0,36**	0,37***
	0,11	0,10	0,10	0,11	0,11
Cruch	-0,648***	-0,650***	-0,666***	-0,664***	-0,662***
	0,09	0,082	0,086	0,086	0,087
PSU lenguaje	0,00201***	0,000923	0,00104*	0,00118*	0,00125*
	0,000509	0,000473	0,000498	0,000553	0,000568
PSU matemática	0,000607	0,00247***	0,00254***	0,00299***	0,00289***
	0,00067	0,00065	0,00066	0,00070	0,00072
Beca Mineduc	0,225*		0,0523	0,153	0,157
	0,106		0,099	0,122	0,124
Educación		0,475***	0,475***	0,508***	0,511***
		0,098	0,099	0,105	0,106
Ingenierías		-0,544***	-0,532***	-0,545***	-0,558***
		0,097	0,097	0,098	0,098
Ciencias		-0,394***	-0,388***	-0,368***	-0,362***
		0,081	0,083	0,084	0,085
Quintil 2				-0,0401	-0,0419
				0,082	0,082
Quintil 3				-0,151	-0,149
				0,093	0,093
Quintil 4				0,373	0,391
				0,386	0,385
Sexo					-0,0522
					0,0769
Constante	1,165	1,574*	1,429*	0,959	0,921
	0,76	0,68	0,71	0,81	0,82

N	397	397	397	381	381
R2	0,144	0,284	0,285	0,304	0,305
R2 ajustado	0,133	0,272	0,27	0,283	0,282
AIC	876,5	809,4	811,1	781,3	782,8
BIC	900,4	841,3	847	828,6	834,1

Errores estándares en paréntesis

* p<0.05, ** p<0.01, *** p<0.001

Variables en niveles; robustos a heterocedasticidad; no hay multicolinealidad; no hay variables relevantes omitidas.

Interpretación del modelo seleccionado (modelo 4)

Variables independientes	Valore
Nota enseñanza Media	0,36**
Cruch	-0,664***
PSU lenguaje	0,00118*
PSU matemática	0,00299***
Beca Mineduc	0,153
Educación	0,508***
Ingenierías	-0,545***
Ciencias	-0,368***
Quintil 2	-0,0401
Quintil 3	-0,151
Quintil 4	0,373
Constante	0,959

* p<0.05, ** p<0.01, *** p<0.001

- Una décima más en la enseñanza media explica 3,6 décimas más en la universidad.
- Si estudia en una IES CRUCH se esperan 6 décimas menos que si no es IES CRUCH.
- Cada 100 puntos PSU lenguaje y 100 puntos PSU matemática explican 1,1 y 2,9 décimas más, respectivamente, en el primer semestre.
- Respecto a los que estudian ciencias sociales y humanidades, estudiar carreras relacionadas con educación explican 0,5 décimas más en el primer semestre, carreras de ingeniería explican 5 décimas menos y ciencias 3,6 décimas menos.
- El quintil es relevante pero no es significativa para explicar el rendimiento al cabo del primer semestre.
- Variables socio económicas (SIMCE 2007) no resultaron relevantes ni significativas.