



**N°1**

## **Boletín de Estadísticas Institucionales**

**Primer Semestre 2009**

Elaborado por la Sección Estudios y Estadísticas, perteneciente al Departamento de Informática y Planificación

Director de Departamento de Informática y Planificación:

**Jorge Álvarez Chuart**

Responsable de Boletín

Jefa de Sección Estudios y Estadísticas:

**María José Becerra Moro**

Analistas:

**Natalia Herrera O.**

**Nicolás Muñoz C.**

**Tania Montecinos M.**

**Jimena Uribe G.**



## **Presentación**

Esta publicación pretende constituir una fuente oficial de consulta, puesta al servicio de los requerimientos institucionales, intersectoriales, mundo académico, organismos no gubernamentales y público en general.

El Boletín de Estadísticas Institucionales de JUNJI (Primer Semestre 2009) incluye los datos elaborados por la Sección de Estudios y Estadísticas, desde marzo a septiembre de 2009, si bien las fuentes de información datan del año 2008.

A través de dos secciones estables, ahondaremos en temáticas de interés para el desarrollo de la primera infancia, basándonos en datos estadísticos de los párvulos JUNJI registrados en la Ficha de Protección Social<sup>1</sup>. Por otra parte, se presentará un reporte de capacidad, matrícula y jornadas de atención de los Jardines Infantiles y Salas Cuna.

Existen diferentes aspectos definidos como determinantes de las condiciones de vulnerabilidad, las que definen los criterios de focalización a nivel institucional. Es así como, al iniciar esta tarea de sistematizar las estadísticas institucionales, realizamos una caracterización general de las familias JUNJI desde estos tópicos. A partir de esa descripción inicial nos hemos planteado el desafío de profundizar en las distintas dimensiones de la vulnerabilidad, cristalizando los obstaculizadores del desarrollo integral, entendido como bienestar bio-sicosocial.

Complementariamente, los datos arrojados para caracterizar población vulnerable serán analizados utilizando como referencia la encuesta CASEN 2006, como reflejo de los promedios a nivel nacional para cada uno de los indicadores y variables de caracterización.

Es importante considerar la importancia que adquiere este tipo de experiencia, que permite dimensionar con mayor exactitud a qué nos orientamos cuando hacemos referencia al desarrollo de niños y niñas en contextos vulnerables. Estos datos aportan información clara sobre estas condiciones, constituyéndose en un insumo tanto a nivel institucional como intersectorial.

### **I. Dimensiones básicas del desarrollo integral**



## 1. Caracterización de las familias

Caracterizar a las familias de las niñas y niños que asisten a establecimientos de la JUNJI implica considerar las **condiciones de vulnerabilidad** como criterio de priorización de atención de los párvulos. Estas son entendidas como las dificultades para satisfacer condiciones básicas de desarrollo, a partir de cuatro dimensiones relevantes: Ingresos, Salud, Educación y Habitabilidad<sup>1</sup>.

Para el caso de JUNJI, los criterios institucionales instalarán el énfasis en la condición de actividad de las madres: Trabajadoras, en busca de empleo y estudiantes. Del mismo modo, la condición de madre adolescente posee una especial connotación constitutiva de los criterios de priorización de atención.

### a. Condición de madres adolescentes

El siguiente cuadro describe el porcentaje de madres adolescentes<sup>2</sup> usuarias de establecimientos JUNJI, respecto del total de madres usuarias.

---

<sup>1</sup> Otras conceptualizaciones conciben seis dimensiones, incorporando Trabajo y Dinámica Familiar. Es el caso de la operacionalización realizada al concepto Pobreza e Indigencia como base del Diseño del Programa Puente, implementado desde el año 2002, como puerta de acceso al Sistema de Protección Social “Chile Solidario”.

<sup>2</sup> Se considera como madre adolescente a todas aquellas mujeres que han concebido dicha condición entre los 11 y 19 años de edad. Esta definición se extrae de la Organización Mundial de la Salud, con el fin de homologar datos respecto de cifras internacionales.

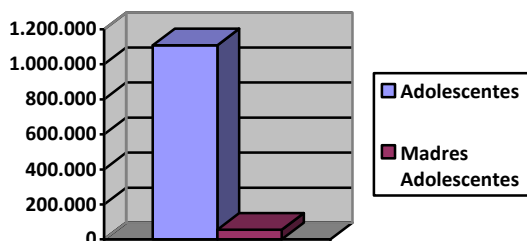


<b>Total</b>			
<b>Región</b>	<b>Madres</b>	<b>Madres Adulta</b>	<b>Madre Adolescente</b>
<b>Nacional</b>	<b>100%</b>	<b>75%</b>	<b>25%</b>
<b>Arica y Parinacota</b>	<b>100%</b>	<b>75%</b>	<b>25%</b>
<b>Tarapacá</b>	<b>100%</b>	<b>79%</b>	<b>21%</b>
<b>Antofagasta</b>	<b>100%</b>	<b>72%</b>	<b>28%</b>
<b>Atacama</b>	<b>100%</b>	<b>74%</b>	<b>26%</b>
<b>Coquimbo</b>	<b>100%</b>	<b>72%</b>	<b>28%</b>
<b>Valparaíso</b>	<b>100%</b>	<b>73%</b>	<b>27%</b>
<b>O'Higgins</b>	<b>100%</b>	<b>77%</b>	<b>23%</b>
<b>Maule</b>	<b>100%</b>	<b>76%</b>	<b>24%</b>
<b>Bio-Bio</b>	<b>100%</b>	<b>76%</b>	<b>24%</b>
<b>Araucanía</b>	<b>100%</b>	<b>75%</b>	<b>25%</b>
<b>Los Ríos</b>	<b>100%</b>	<b>75%</b>	<b>25%</b>
<b>Los Lagos</b>	<b>100%</b>	<b>77%</b>	<b>23%</b>
<b>Pto. Aysén</b>	<b>100%</b>	<b>77%</b>	<b>23%</b>
<b>Magallanes</b>	<b>100%</b>	<b>75%</b>	<b>25%</b>
<b>Metropolitana</b>	<b>100%</b>	<b>75%</b>	<b>25%</b>

Fuente: Sección de Estudios y Estadísticas JUNJI. Datos de la Ficha de Protección Social (Abril 2008) y cruce GESPARVU (2008).

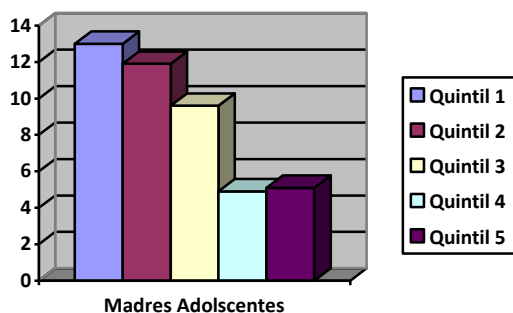
Del total de madres usuarias, **registradas por la Ficha de Protección Social (FPS)**, un 25% corresponde a madres adolescentes. Realizando este análisis a nivel regional, podemos mencionar que, porcentualmente, esta característica se distribuye de manera homogénea, es decir, si en promedio una de cada cuatro madres usuarias de establecimientos JUNJI es adolescente, la situación desagregada regionalmente no variará en términos significativos. Las diferencias más marcadas se observan en la Región de Tarapacá con un 21%, es decir, con una diferencia de 4 puntos porcentuales respecto del promedio. Luego, las Regiones de Coquimbo y Antofagasta son aquellas que se encuentran en el nivel más alto respecto del promedio, con un 28%.

A nivel país, las madres adolescentes representan a un 5,02% de mujeres en dicho rango etáreo.



Fuente: Sección de Estudios y Estadísticas JUNI. Datos CASEN. 2006.

Si analizamos esta situación por quintil de ingresos, observaremos que los porcentajes más altos se concentran en los dos primeros tramos (población vulnerable).



Fuente: Elaboración Sección de Estudios y Estadísticas, datos CASEN 2006

Esta información grafica la forma ascendente en que se comporta la maternidad adolescente respecto del quintil de ingresos, es decir, en la medida que nos acercamos a los quintiles de más bajos ingresos, aumenta el porcentaje de madres adolescentes. Esta situación sólo se revierte en un pequeño porcentaje si analizamos el tránsito entre el Quintil V y IV donde, en vez de aumentar, disminuye en dos décimas.

### b. Condición laboral de las madres

La inserción laboral de las mujeres se ha visto favorecida por el aumento de cobertura de salas cunas y jardines infantiles. El siguiente cuadro nos muestra a nivel regional y nacional el porcentaje de madres que se desempeña laboralmente.



Región del jardín	No trabaja	Trabaja
1	18%	82%
2	23%	77%
3	27%	73%
4	34%	66%
5	23%	77%
6	20%	80%
7	25%	75%
8	33%	67%
9	29%	71%
10	25%	75%
11	16%	84%
12	15%	85%
13	14%	86%
14	16%	74%
15	31%	69%
Total	22%	78%

Fuente: Sección de Estudios y Estadísticas JUNJI. Cruce de información de Gesparvu con FPS a Abril 2008.

A partir de los datos registrados por la Ficha de Protección Social, respecto de madres usuarias de establecimientos JUNJI, podemos señalar que un 78% desarrolla trabajo remunerado, por lo que es fundamental, en dicho contexto, contar con los establecimientos de educación parvularia para expandir las posibilidades y mejorar las condiciones de desarrollo de actividad económica para las mujeres. Desagregando el análisis a nivel regional, podemos mencionar que un tercio de las regiones del país se ubica sobre el promedio nacional de madres trabajadoras, es el caso de las regiones de Tarapacá, Libertador Bernardo O'Higgins, Aysén, Magallanes y Metropolitana.

### c. Categorías de familias

La definición del tipo de familia a la que pertenecen los niños y niñas de establecimientos JUNJI da cuenta de las transformaciones sociales ocurridas en Chile durante las últimas décadas. Las categorías de análisis presentadas nos orientan en la definición del tipo de familia<sup>3</sup>.

<sup>3</sup> Como familia nuclear se concibe a aquellas unidades constituidas por padre, madre (o en su defecto uno de ellos) e hijos, como familia extensa entenderemos a aquellas conformadas por miembros anexos a un núcleo, como abuelos (as), tíos (as), primos (as).



Región	Región	Total	Nuclear Mono-Parental	Nuclear Bi-Parental	Extensa Mono-Parental	Extensa Bi-Parental
<b>Nacional</b>	<b>Nacional</b>	<b>100%</b>	<b>25%</b>	<b>47%</b>	<b>13%</b>	<b>15%</b>
<b>1</b>	<b>Arica y Parinacota</b>	<b>100%</b>	<b>39%</b>	<b>40%</b>	<b>12%</b>	<b>9%</b>
	15 Tarapacá	100%	46%	40%	9%	6%
	2 Antofagasta	100%	30%	40%	13%	16%
	3 Atacama	100%	31%	45%	11%	13%
	4 Coquimbo	100%	21%	45%	16%	17%
	5 Valparaíso	100%	22%	45%	16%	17%
	6 O'Higgins	100%	19%	52%	12%	17%
	7 Maule	100%	24%	50%	11%	15%
	8 Bio-Bío	100%	23%	49%	13%	15%
	9 Araucanía	100%	19%	53%	12%	16%
	14 Los Ríos	100%	27%	48%	11%	14%
	10 Los Lagos	100%	24%	56%	9%	11%
	11 Pto. Aysén	100%	28%	53%	9%	10%
	12 Magallanes	100%	20%	44%	16%	20%
	13 Metropolitana	100%	26%	44%	15%	15%

Fuente: Elaboración Sección de Estudios y Estadísticas JUNJI. Datos Ficha de Protección Social (Abril 2008) y cruce GESPARVU (2008).

A partir de los datos, podemos señalar que el tipo de familia que predomina entre los niños (as) usuarios (as) de JUNJI, registrados en la FPS, es la nuclear biparental, es decir, núcleos que cuentan con dos “cabezas de hogar”, mientras las familias nucleares monoparentales representan al 25% de las condiciones filiales de niños (as) JUNJI registrados en la FPS. En tanto, las familias extensas en sus dos modalidades (monoparental y biparental), alcanzan un 28%, donde se distingue un 15% con dos cabezas de hogar y un 13% con monoparentalidad.

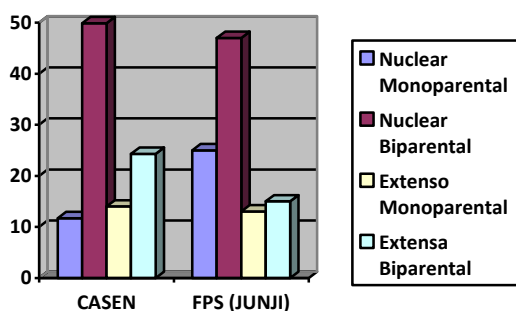
A nivel regional podemos distinguir que el comportamiento de la variable “tipo de familia” presenta una supremacía, en el caso de la región de Tarapacá, en la categoría nuclear monoparental. Otras regiones sobre el promedio nacional para esta misma categoría son Arica y Parinacota, Antofagasta, Atacama, Los Ríos, Aysén y Región Metropolitana. En tanto, las familias biparentales se manifiestan con mayor fuerza en las regiones Libertador Bernardo O’Higgins, Maule, Bío-Bío, Araucanía, Los Ríos, Los Lagos y Aysén. En cuanto a familias extensas, las cifras son más bien homogéneas, las mayores diferencias respecto del promedio nacional se presentan en las regiones de Tarapacá, Los Lagos y Aysén.

Si comparamos tipos de familia para el caso de niños (as) usuarios de JUNJI frente a los promedios nacionales, según la encuesta CASEN, podemos mencionar que existen ciertas categorías en las que se manifiestan marcadas diferencias. Por ejemplo, las familias nucleares monoparentales predominan en el caso de las familias JUNJI, siendo un porcentaje superior en un 13.3% al presentado por CASEN, para esta misma categoría. Otra de las diferencias notables, entre ambas situaciones, es la de las familias extensas biparentales, las cuales

La monoparentalidad/biparentalidad se define a partir del número de “cabezas de hogar”, es decir, familias monoparentales son aquellas que sólo cuentan con jefe (a) de hogar, en cambio, las familias biparentales implican la presencia de un cónyuge o pareja.



curiosamente presentan un porcentaje mas alto para el caso de los datos CASEN (24.3%), de forma tal que, para el caso de las familias JUNJI, esta situación se daría sólo en un 15%. Para las otras dos tipologías de familia no se presentan diferencias sustanciales. En el caso de las familias nucleares biparentales, la diferencia es de 2.9% con una leve desventaja para las familias JUNJI. Del mismo modo, para el caso de familias extensas monoparentales las cifras se comportan de forma similar para ambos casos, presentando sólo un punto de diferencia.



Fuente: Elaboración Sección de Estudios y Estadísticas JUNJI. Datos CASEN 2006 – FPS Abril 2008.

#### d. Características del jefe (a) de hogar

La jefatura de los hogares JUNJI es mayoritariamente masculina (56%), sin embargo, el porcentaje de jefas de hogar está representado por un 44%, lo cual demuestra que la jefatura masculina no posee superioridad avasalladora sobre la femenina. De dicho porcentaje de jefatura femenina del hogar, podemos observar que un 74% corresponde a madres de niños (as) usuarios (as), del cual un 9.7% es madre adolescente.

En cuanto a las jefaturas y tipos de hogar, observamos que los hogares nucleares monoparentales son encabezados por una mujer en un 98%, en tanto, sólo un 2% posee una jefatura masculina. Al mismo tiempo, los hogares nucleares biparentales son predominantemente dirigidos por hombres (87%), mientras un 13% corresponde a jefaturas femeninas. Con los hogares extensos sucede también un fenómeno similar. Mientras el 87% de las familias extensas biparentales son dirigidas por hombres, en el caso de familias extensas monoparentales un 88% posee jefatura femenina. Es decir, y según evidencian los datos que hemos analizado, los hogares biparentales, con un jefe(a) de hogar más un cónyuge o pareja, son predominantemente encabezados por hombres, mientras en los hogares monoparentales, es decir, con presencia del jefe(a) de hogar sin cónyuge o pareja, las jefaturas son prioritariamente femeninas, constatando el patrón histórico, es decir, se reproduce la dinámica tradicional en la que son las mujeres quienes, ante una ruptura, quedan al cuidado de los hijos.





### Jefatura del Hogar según tipo de familia

Tipo de Familia	Total Jefatura	Jefatura Masculina	Jefatura Femenina	Jefatura de Madres de niño(a) JUNJI	Jefatura de Madre Adolescente de niño(a) JUNJI
<b>Nacional</b>	<b>76.018</b>	<b>42.235</b>	<b>33.783</b>	<b>24.960</b>	<b>3.285</b>
Nuclear Mono-Parental	19.030	360	18.670	18.627	2.576
Nuclear Bi-Parental	35.537	30.792	4.745	4.707	607
Extensa Mono-Parental	10.052	1.194	8.858	1.291	80
Extensa Bi-Parental	11.399	9.889	1.510	335	22

Fuente: Elaboración Sección de Estudios y Estadísticas JUNJI, datos Ficha de Protección Social (Abril 2008) cruce GESPARVU (2008).

### Jefatura del Hogar por región

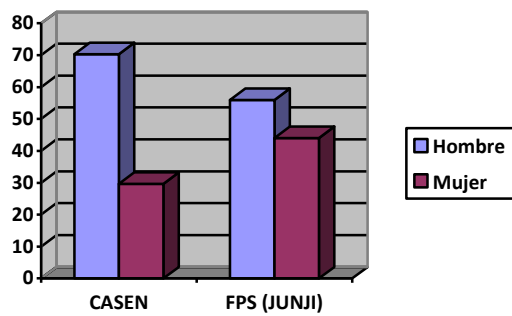
	Total Jefatura	Jefatura Masculina	Jefatura Femenina	Jefatura de Madres de niño(a) JUNJI	Jefatura de Madre Adolescente de niño(a) JUNJI
<b>Nacional</b>	<b>76.018</b>	<b>42.235</b>	<b>33.783</b>	<b>24.960</b>	<b>3.285</b>
Tarapacá	2.341	966	1.375	1.142	171
Arica y Parinacota	1.758	707	1.051	924	134
Antofagasta	2.467	1.133	1.334	1.040	157
Atacama	1.880	1.000	880	707	120
Coquimbo	4.734	2.814	1.920	1.293	153
Valparaíso	7.476	3.971	3.505	2.409	274
O'Higgins	4.328	2.833	1.495	1.069	133
Maule	5.912	3.649	2.263	1.742	209
Bio-Bio	8.962	5.376	3.586	2.581	307
Araucanía	4.238	2.795	1.443	999	125
Los Ríos	1.217	699	518	402	59
Los Lagos	4.160	2.394	1.766	1.423	245
Pto. Aysén	1.421	800	621	523	76
Magallanes	1.141	585	556	379	51
Metropolitana	23.983	12.513	11.470	8.327	1.071

Fuente: Sección de Estudios y Estadísticas JUNJI. Datos Ficha de Protección Social (Abril 2008) cruce GESPARVU (2008).

La jefatura según sexo, a nivel de promedios nacionales, presenta grandes diferencias según el panorama nacional (CASEN) y los hogares de niños(as) JUNJI. Mientras los datos CASEN arrojan que un 70% de la jefatura de hogar es masculina y un 30% femenina, en los hogares JUNJI esta distribución se comporta de forma más bien homogénea desde una perspectiva de género, con un 56% de jefatura masculina y un 44% de jefatura femenina.



### Jefatura del Hogar por sexo



Fuente: Sección de Estudios y Estadísticas JUNJI. Datos CASEN 2006 – FPS Abril 2008.

#### e. Escolaridad del jefe (a) de hogar

El nivel educacional para el total de jefes de familia de usuarios JUNJI, se concentra en la educación Media Completa, con un 34%. Luego, los porcentajes se distribuyen consecutivamente en Media Incompleta (21%), Básica Completa (18.7%) y Básica Incompleta (18.6%). En el caso de la jefatura de hogar femenina JUNJI, se concentra el mayor porcentaje



(42%) en la categoría Media Completa, seguidos por Media Incompleta (22%), Básica Completa (15.8%) y Básica Incompleta (12.8%). En cuanto a estudios superiores y su distribución por sexo, observamos que, para el total de jefes de hogar -considerando hombres y mujeres-, la educación Superior Completa representa al 2.9%, mientras que para el caso de mujeres se observa un 3.4%.

<b>Nivel Educacional del Jefe (a) del Hogar</b>		
<b>Nivel Educacional</b>	<b>Total Jefatura</b>	<b>Jefatura Femenina</b>
<b>Nacional</b>	<b>75.959</b>	<b>24.932</b>
Básica incompleta	14.194	3.182
Básica Completa	14.205	3.929
Media Incompleta	16.324	5.451
Media Completa	26.022	10.569
Educación Superior Incompleta	1.804	798
Educación Superior Completa	2.232	859
Postgrado	11	2
Educación especial	92	65
Sin Educación	1.075	77

Fuente: Sección de Estudios y Estadísticas JUNJI. Datos Ficha de Protección Social (Abril 2008) cruce GESPARVU (2008).  
Observaciones: El total de Jefatura de Hogar se estima en relación a 76.018 niños(as), el valor registrado en este cuadro es menor en 59 casos por algún dato perdido en el cruce de información.

## **f. Pertenencia étnica de las familias**

La información estadística en este ítem da cuenta de la pertenencia étnica del jefe de hogar de las familias JUNJI. Se observa que un 7.75% pertenece a una etnia; de este porcentaje, el 81.5% pertenece a la etnia Mapuche, seguida por el 14.5% de la etnia Aymara, y un 1.6% de la etnia Atacameña.



## Jefatura de hogar perteneciente a una etnia por región

	Pertenenencia etnica del jefe de familia											Sin información	Total Jefatura Hogar
	Jefatura de Hogar Pertenciente a Etnia												
Total	Aymará	Rapa Nui	Quechua	Mapuche	Atacameño	Coya	Kawuaskar	Yagán	Diaguita	No pertenece			
<b>Nacional</b>	<b>5.891</b>	<b>852</b>	<b>29</b>	<b>40</b>	<b>4.799</b>	<b>92</b>	<b>18</b>	<b>4</b>	<b>4</b>	<b>53</b>	<b>34.210</b>	<b>35.917</b>	<b>76.018</b>
Tarapacá	367	294	1	11	56	1	2		2	1.207	767	2.341	
Arica y Parinacota	475	444		3	23		1		4	840	443	1.758	
Antofagasta	146	20		19	19		86		2	1.397	924	2.467	
Atacama	82	4		1	30		3	15	29	934	864	1.880	
Coquimbo	40	4		1	23				12	2.155	2.539	4.734	
Valparaíso	111	14	25		71		1			3.728	3.637	7.476	
O'Higgins	58	7			51					1.753	2.517	4.328	
Maule	72	9		1	62					2.722	3.118	5.912	
Bio-Bio	575	9			566					3.697	4.690	8.962	
Araucanía	1.077	2		1	1.074					1.149	2.012	4.238	
Los Ríos	251	1	1		249					454	512	1.217	
Los Lagos	906	3		1	900				2	1.525	1.729	4.160	
Pto. Aysen	244				244					647	530	1.421	
Magallanes	192	2			182		4	4		458	491	1.141	
Metropolitana	1.295	39	2	2	1.249	1			2	11.544	11.144	23.983	

Fuente: Elaboración Sección de Estudios y Estadísticas JUNJI, datos Ficha de Protección Social (Abril 2008) cruce GESPARVU (2008).

Respecto de la pertenencia étnica y los promedios nacionales, podemos señalar que, en el caso de Aymaras, Mapuches y Diaguitas, se presenta en un porcentaje superior en el caso de familias JUNJI.

Asimismo, para el total de las familias JUNJI se supera el promedio nacional de pertenencia a un grupo originario, en 1.8 puntos porcentuales, es decir, un 7.75% JUNJI frente un 5.87% promedio nacional. Debemos considerar, sin embargo, que para el caso de la Ficha de Protección Social, el porcentaje de unidades de registro que aparecen sin información, equivalen al 45%.



**Jefatura de Hogar Perteneciente a Etnia  
CASEN/ FPS**

<b>Jefatura de Hogar Perteneciente a Etnia</b>	<b>CASEN (2006)</b>	<b>FPS (Niños(as) JUNJI)</b>
Aymara	0,47%	1,12%
Rapa Nui	0,00%	0,04%
Quechua	0,05%	0,05%
Mapuche	5,06%	6,31%
Atacameño	0,21%	0,12%
Coya	0,01%	0,02%
Kawaskar	0,01%	0,01%
Yagán	0,01%	0,01%
Diaguita	0,05%	0,07%
<b>Total Etnia</b>	<b>5,87%</b>	<b>7,75%</b>
No pertenece a ninguna etnia	94,06%	45,00%
Sin información	0,07%	47,25%
<b>TOTAL</b>	<b>100%</b>	<b>100%</b>

Fuente: Elaboración Sección de Estudios y Estadísticas JUNJI



## 2. Caracterización de trabajos e ingresos

### a. Categoría ocupacional

Los tipos de trabajo ejercidos por los jefes (as) de hogar de las familias usuarias de JUNJI se distribuyen a lo largo de todo el espectro de categorías ocupacionales. Sin embargo, los análisis posteriores mostrarán la singularidad del comportamiento de estas variables.

#### Tipos de trabajo de los jefes (as) de hogar de familias JUNJI

Región	1. Patron o Empleador	2. Trabajador por cuenta propia	3. Empleado u Obrero	4. Familiar no remunerado	5. Servicio Domestico	6. Fuerzas Armadas
<b>Nacional</b>	<b>420</b>	<b>16.162</b>	<b>38.527</b>	<b>48</b>	<b>3.337</b>	<b>209</b>
1	5	762	1.013	2	45	9
15	65	475	779		88	10
2	11	534	1.180	2	108	7
3	11	374	953	1	62	4
4	31	977	2.386	3	175	7
5	53	1.374	3.748	1	345	25
6	18	508	2.743	1	125	8
7	18	1.465	3.103	2	204	9
8	27	1.614	4.727	3	430	21
9	15	1.043	2.110	2	192	11
10	24	937	2.087	2	181	10
14	6	295	568	1	59	2
11	16	268	692		47	24
12	12	210	591		89	18
13	108	5.326	11.847	28	1.187	44

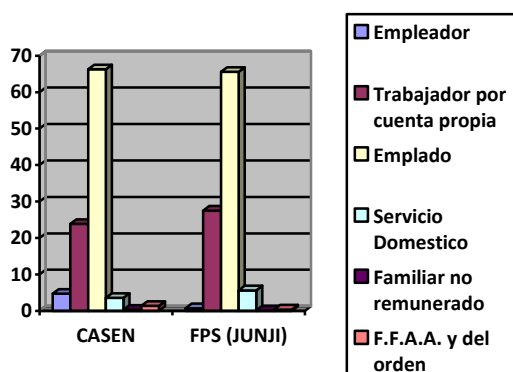
Fuente: Sección de Estudios y Estadísticas. Datos Ficha de Protección Social (Abril 2008) cruce GESPARVU (2008).

Un 65.6% es empleado u obrero y un 27.5% es trabajador por cuenta propia. Los porcentajes menores corresponden a servicios domésticos con un 5.7%. En definitiva, un 98.8% corresponde a las categorías de empleado, trabajador por cuenta propia y servicio doméstico. El resto de las categorías, como empleador, familiar no remunerado y Fuerzas Armadas alcanzan un total un 1.2%.



Si comparamos las categorías ocupacionales según CASEN 2006 y la situación específica para jefes de hogar de familias JUNJI (FPS), podemos observar que para la categoría empleador el promedio nacional se presenta cuatro puntos porcentuales sobre la situación de jefes de hogar JUNJI, en tanto, los trabajadores por cuenta propia, para el caso de familias JUNJI, presentan un porcentaje superior a la realidad nacional en 3.7%. Para empleados u obreros, los porcentajes son similares con un 66.3% (CASEN) frente al 65.6% (FPS-JUNJI). Para servicio doméstico, los(as) jefes(as) de hogar de familias JUNJI ocupan un porcentaje superior al caso de la realidad nacional en un 2.06% para familias JUNJI. Para el caso de las dos categorías restantes, podemos observar diferencias, pero no sustanciales. Respecto de familiar no remunerado, la diferencia será de 8 décimas entre ambas cifras. Para las Fuerzas Armadas, el promedio nacional supera a los jefes de hogar JUNJI en casi un punto porcentual.

### Tipo de trabajo CASEN/FPS



Fuente: Sección de Estudios y Estadísticas. Datos CASEN 2006 – FPS Abril 2008.



## b. Nivel de Ingresos

El análisis del nivel de ingresos de las familias usuarias de JUNJI tiene especial relevancia en el contexto del desarrollo integral de niños y niñas. Esta variable incide de manera transversal en los diferentes ámbitos de formación en los primeros años de vida.

### Ingresos de familias de niños usuarios de JUNJI a nivel nacional y regional

<i>Región</i>	<i>Media \$</i>	<i>Desviación Estándar \$</i>	<i>Limite Inferior \$</i>	<i>Limite Superior \$</i>
<b>Nacional</b>	<b>165.509</b>	<b>130.246</b>	<b>89.773</b>	<b>420.791</b>
<b>1</b>	162.137	118.517	70.157	394.430
<b>15</b>	135.748	105.016	70.083	341.580
<b>2</b>	226.677	172.289	111.010	564.363
<b>3</b>	155.861	139.745	118.039	429.761
<b>4</b>	156.072	120.422	79.954	392.099
<b>5</b>	170.007	118.137	61.541	401.556
<b>6</b>	166.985	120.101	68.412	402.383
<b>7</b>	137.628	102.151	62.587	337.844
<b>8</b>	144.134	115.573	82.389	370.656
<b>9</b>	134.419	118.055	96.969	365.807
<b>10</b>	139.961	117.656	90.645	370.567
<b>14</b>	134.981	122.643	105.399	375.362
<b>11</b>	178.934	182.241	178.258	536.126
<b>12</b>	255.534	177.469	92.305	603.373
<b>13</b>	184.013	136.569	83.662	451.688

Fuente: Sección de Estudios y Estadísticas. Datos Ficha de Protección Social (Abril 2008) cruce GESPARVU (2008).



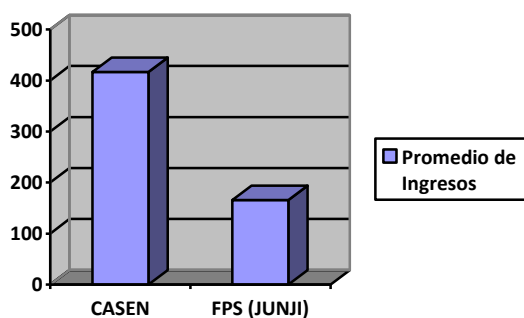


La media nacional de ingresos es de \$165.509. La desviación estándar, entendida como la medida de dispersión que nos indica la tendencia de los valores a alejarse del promedio, es de \$130.246. Para comprender en mayor profundidad el comportamiento de esta variable se presentan también los límites inferiores y superiores de ingresos registrados por estas familias. El límite inferior para la realidad nacional es de \$89.773, en tanto, el límite superior es de \$420.791.

El comportamiento de los ingresos a nivel regional nos muestra que las regiones de Antofagasta y Magallanes son aquellas que presentan el promedio más alto de ingresos. Luego, las regiones que se encuentran sobre el promedio nacional son la de Valparaíso, Libertador Bernardo O'Higgins, Aysén y Metropolitana. Las que se encuentra bajo el promedio nacional son las regiones de Tarapacá, Arica y Parinacota, Copiapó, Coquimbo, Maule, Bío-Bío, Araucanía, Los Lagos y Los Ríos.

Si comparamos el promedio nacional de ingresos, según CASEN 2006, frente a los promedios de ingresos para familias JUNJI podemos encontrar grandes diferencias, superiores al 200%. El promedio total nacional, según CASEN, es de \$416.677, mientras que para familias JUNJI, es de \$165.509, es decir, \$251.168 menos (250%). A nivel regional, las diferencias presentan el mismo abismo, acentuándose en el norte y disminuyendo hacia la zona sur del país. En el caso de la Región Metropolitana las diferencias son de \$310.160, es decir un 260%.

### Nivel de Ingresos CASEN/FPS



Fuente: Sección de Estudios y Estadísticas. Datos CASEN 2006 – FPS Abril 2008.



### c. Relación entre ingresos según tipo de trabajo

Al profundizar en el análisis de ingresos y tipos de trabajo, obtendremos un diagnóstico más exhaustivo y específico del contexto económico en condiciones de vulnerabilidad que enfrentan las familias usuarias de JUNJI.

#### Ingresos de las familias JUNJI según tipo de trabajo

categoria ocupacional	Media \$	Desviación Estándar \$	Limite Inferior \$	Limite Superior \$
Empleador	189.775	151.002	106.190	485.739
Cuenta Propia	139.644	119.335	94.252	373.540
Empleado	190.479	130.483	65.268	446.226
Familiar	183.756	151.633	113.444	480.956
Domestico	128.672	101.915	71.082	328.426
Armadas	369.973	214.371	50.194	790.139

Fuente: Sección de Estudios y Estadísticas. Datos Ficha de Protección Social (Abril 2008) cruce GESPARVU (2008).

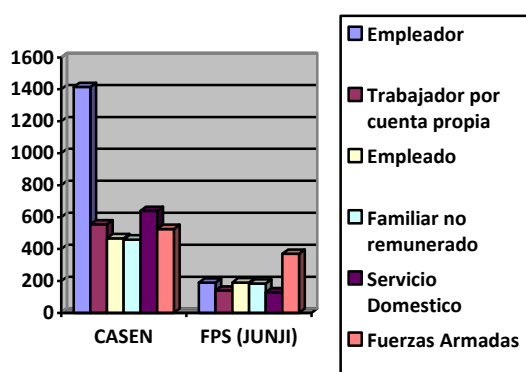
El promedio de ingresos para la categoría empleador es de \$189.775 (0.7% de los jefes de hogar JUNJI), la categoría empleado posee un promedio de \$190.479 (65.6% de los jefes de hogar JUNJI). A partir de esta información, podemos observar que, para el contexto de análisis, pertenecer a la categoría empleador no implica percibir ingresos superiores a la categoría empleado. Los trabajadores por cuenta propia se ubican con un promedio de ingresos muy inferior con \$139.644 (27.5% de los jefes de hogar



JUNJI). Los ingresos promedio más bajos se presentan en la categoría servicio doméstico, con \$128.672 (5.7% de las jefas de hogar JUNJI). Los ingresos más altos se presentan para la categoría Fuerzas Armadas, con un promedio de \$369.973, sin embargo, sólo el 0,4% de los jefes de hogar JUNJI pertenecen a esta categoría.

Si realizamos este análisis comparando ingresos (CASEN-FPS), según tipo de ocupación podemos observar diferencias abismantes, sobre todo para el caso de algunas categorías. Por ejemplo, el promedio de ingresos para empleadores, según CASEN, supera 7.4 veces a los ingresos en esta misma categoría para los jefes de hogar de familias JUNJI. Luego, en el caso de los trabajadores por cuenta propia esta diferencia disminuye a 3.9, sin embargo, no deja de ser relevante, ya que se traduce en que el promedio de ingresos para los trabajadores por cuenta propia en Chile supera casi 4 veces al promedio de ingresos de los jefes de hogar de familias JUNJI, en esta categoría ocupacional. En el caso de los empleados, la diferencia se presenta en un 2.4; familiar no remunerado, 2.5; luego, se ensanchan nuevamente las diferencias en la categoría servicio doméstico con un 4.9. Para las Fuerzas Armadas nuevamente disminuirán las diferencias, ya que dentro del universo JUNJI ésta será la categoría que reporte los ingresos más altos, puesto que la diferencia entre el promedio nacional y las familias JUNJI es de 1.4. Para redondear este análisis debemos mencionar que los ingresos, según categorías ocupacionales, para el caso de jefes de hogar de familias JUNJI, son bastante homogéneos, es decir, independientemente al tipo de trabajo desempeñado, el rango es reducido, a excepción de los funcionarios de las Fuerzas Armadas y de Orden.

### Ingresos según categoría ocupacional CASEN/FPS



Fuente: Sección de Estudios y Estadísticas. Datos CASEN 2006 – FPS Abril 2008.



#### d. Relación entre ingresos y escolaridad

A continuación, indagaremos nuevamente en la variable ingreso, pero ahora con asociación a nivel educacional. Esta información complementa los datos anteriores en cuanto a que el nivel de escolaridad será un aspecto determinante en los ingresos percibidos por las familias JUNJI.

#### Ingresos según nivel de escolaridad del jefe (a) de hogar

Nivel Educativo	Media \$	Desviación Estándar \$	Limite Inferior \$	Limite Superior \$
<b>Básica Incompleta</b>	150.828	120.767	85.876	387.533
<b>Básica Completa</b>	154.694	121.460	83.369	392.756
<b>Media Incompleta</b>	154.926	116.207	72.840	382.693
<b>Media Completa</b>	174.252	130.903	82.319	430.822
<b>Superior Incompleta</b>	189.465	151.490	107.455	486.384
<b>Superior Completa</b>	280.485	212.974	136.945	697.914
<b>Postgrado</b>	601.532	441.861	264.515	1.467.578
<b>Educación especial</b>	67.429	72.952	75.556	210.415
<b>S.Educacion</b>	172.681	130.848	83.782	429.144
<b>Total</b>	165.498	130.258	89.808	420.804

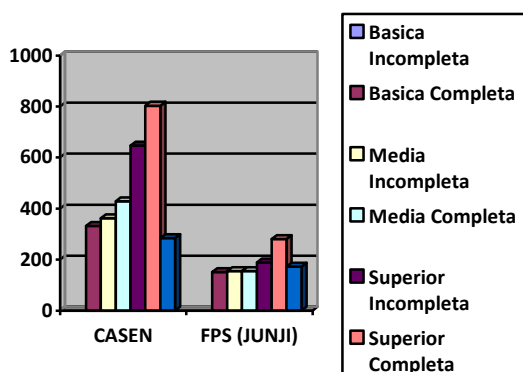
Fuente: Sección de Estudios y Estadísticas. Datos Ficha de Protección Social (Abril 2008) cruce GESPARVU (2008).



Los ingresos se incrementarán sostenidamente en la medida que aumentan los años de escolaridad del jefe (a) de hogar. Los saltos más leves se presentan en el tramo de educación Básica Completa y Media Incompleta. Luego, las diferencias entre educación Media Incompleta y Media Completa implican un aumento sustantivo de los ingresos. También podemos observar que, si bien entre enseñanza Media Completa y educación Superior Incompleta se presenta un aumento en los ingresos, éste no es tan significativo como el que podemos observar en el caso de educación Superior Incompleta y Superior Completa. Donde se puede apreciar, sin duda, la mayor de las diferencias de ingresos es entre los niveles educacionales Superior Completa y Postgrado. Recordemos que este nivel educacional para el caso de familias JUNJI representa un porcentaje inferior al 1% (8 casos, equivalente a un 0.01% del total).

Realizando el mismo análisis enfrentando los datos CASEN 2006 a la información dispensada por la Ficha de Protección Social (Familias JUNJI), debemos mencionar que, para un mismo nivel educacional los ingresos promedio, según CASEN, se presentan muy superiores al de los jefes (as) de hogar de familias JUNJI. La tendencia que se repite para ambos casos es que, a mayor nivel de escolaridad, mayores ingresos. La única excepción la encontramos para el caso de familias JUNJI, donde el promedio de ingresos para la categoría Sin Educación es superior al promedio para Educación Básica Incompleta. Al igual que el cruce entre las variables categoría ocupacional e ingreso, el rango en el que se extienden los montos para el caso de familias JUNJI se presenta sumamente reducido. Del mismo modo, observaremos que para las cifras CASEN los ingresos superan al 200% respecto de jefes de hogar familias JUNJI, a excepción nuevamente de la categoría Sin Educación.

### Ingresos según nivel de escolaridad del jefe (a) de hogar CASEN/FPS





Fuente: Sección de Estudios y Estadísticas. Datos CASEN 2006 – FPS Abril 2008.

### e. Relación entre tipo de trabajo y escolaridad

En el mismo sentido que hemos orientado el presente análisis, indagaremos en la variable tipo de trabajo según nivel de escolaridad del jefe (a) de hogar. De esta forma, podremos evidenciar la profunda asociación entre ambas.

#### Tipo de trabajo según escolaridad del jefe (a) de familia

NIV_EDUC	Durante los últimos 12 meses, ¿Cuáles has sido sus ocupaciones, oficios o trabajos						
	Patron o empleador	trabajador por cuenta propia	Empleado u obrero	Familiar no remunerado	Servicio Domestico	Fuerzas Armadas y de Orden	Total
Básica Incompleta Basica	72	3.553	5.640	13	768	3	10.049
Completa Media	71	3.517	6.498	12	764	2	10.864
Incompleta Media	98	3.823	8.121	9	785	16	12.852
Completa Superior	136	4.486	15.394	12	912	162	21.102
Incompleta Superior	14	293	1.041		36	9	1.393
Completa Postgrado	29	293	1.518		29	17	1.886
Educación Especial		23	19		3		45
sin educacion		160	255	2	38		455
Total	420	16.148	38.494	48	3.335	209	58.654

Fuente: Sección de Estudios y Estadísticas. Datos Ficha de Protección Social (Abril 2008) cruce GESPARVU (2008).

De los empleados u obreros, representando a un 65.6%, el mayor porcentaje se concentra en educación Media Completa con un 26.2%. En el caso de los trabajadores por cuenta propia, se distribuyen en similares porcentajes entre los niveles Básica



Incompleta (6.05%), Básica Completa (5.9%) y Media Incompleta (6.5%). Luego, para el caso de educación Media Completa, el porcentaje aumenta a un 7.6%. Podemos observar que, independientemente al tipo de trabajo desempeñado, el mayor porcentaje de casos se concentra en niveles bajos de escolaridad.

En el caso de jefes (as) de hogar con educación Superior Incompleta, un 74.7% de los casos se desempeña como empleado, lo mismo pasa en el caso de la educación Superior Completa, donde un 25.6% pertenece a esta misma categoría.

### 3. Caracterización de Salud

#### a. Control Regular de salud

La situación de salud de los niños y niñas usuarios de JUNJI revela un nivel de regularidad de los controles médicos que difieren ampliamente con el comportamiento de esta variable a nivel nacional.

#### Situación del control de salud de niños y niñas usuarios JUNJI

Región	Sin control	Control al día	Atrasado	Total
<b>Nacional</b>	<b>402</b>	<b>80.753</b>	<b>880</b>	<b>82.035</b>
1	11	2.488	53	2.552
15	11	1.884	6	1.901
2	38	2.675	60	2.773
3	27	1.984	32	2.043
4	22	5.050	33	5.105
5	39	7.966	52	8.057
6	33	4.553	36	4.622
7	12	6.316	38	6.366



8	21	9.409	77	9.507
9	20	4.503	67	4.590
10	18	4.377	58	4.453
14	7	1.270	18	1.295
11	6	1.560	22	1.588
12	1	1.241	10	1.252
13	136	25.477	318	25.931

Fuente: Sección de Estudios y Estadísticas. Datos Ficha de Protección Social (Abril 2008)<sup>4</sup> cruce GESPARVU (2008).

Podemos observar que sólo un 0.5% de niños y niñas usuarios (as) no tiene sus controles al día, mientras un 1.07% presenta retraso. Estos datos nos llevan a vislumbrar el comportamiento satisfactorio de este indicador, con un 98.4% de niños(as) con control de salud al día.

Si comparamos la información correspondiente a niños usuarios JUNJI podemos observar que el promedio nacional (CASEN) se encuentra muy por debajo en relación a la regularidad de los controles. Sólo el 69.27% de los niños(as) menores de 4 años a nivel nacional tiene sus controles de salud al día, frente al 98.4% de los niños y niñas usuarios de Jardines Infantiles.

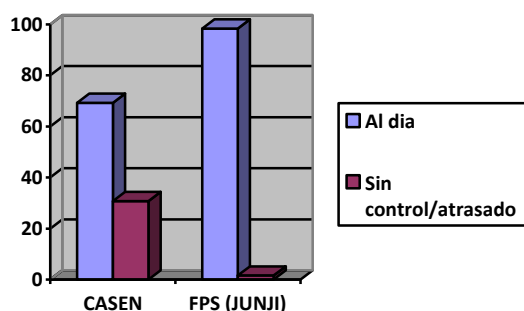
Es importante mencionar lo relevante de este dato porque, a pesar de que es usual encontrar rendimientos inferiores en dimensiones como habitabilidad, educación, trabajo e ingresos, frente a los controles de salud, las familias JUNJI cumplen con una rigurosidad muy superior a la situación nacional.

Una posible explicación radica en la periodicidad de los controles con la que se debe cumplir para tener acceso a leche en los consultorios, lo que redundaría en un mecanismo eficiente para dar cumplimiento a los controles sanos. Cabe mencionar, no obstante, que los indicadores en salud en cuanto acceso y cobertura en controles sanos e inmunización en Chile, poseen rendimientos altamente satisfactorios.

### Controles de salud CASEN/FPS

<sup>4</sup> El último reporte recepcionado desde MIDEPLAN corresponde a Abril del 2008. El convenio entre MIDEPLAN Y JUNJI establece fechas de traspaso anual.





Fuente: Elaboración sección de Estudios y Estadísticas. Datos CASEN 2006 – FPS Abril 2008.

### b. Discapacidad de niños (as)

Las cifras que revisaremos a continuación señalan el porcentaje de niños (as) usuarios de establecimientos JUNJI que presentan discapacidad<sup>5</sup>. Estos datos y su distribución regional, permiten orientar de manera pertinente, lineamientos estratégicos orientados a niños (as) con necesidades educativas especiales.

#### Párvulos JUNJI con necesidades educativas especiales

Región	Párvulos con NEE
I	54
XV	37
II	78
III	109
IV	103
V	48
VI	47
VII	137
VIII	56

<sup>5</sup> Se considera persona con discapacidad a toda aquella que, como consecuencia de una o más deficiencias físicas, síquicas o sensoriales, congénitas o adquiridas, previsiblemente de carácter permanente y con independencia de la causa que las hubiera originado, ve obstaculizada en, a lo menos un tercio, su capacidad educativa, laboral o de integración social. Fondo Nacional de la Discapacidad (FONADIS).



<b>IX</b>	<b>97</b>
<b>XIV</b>	<b>32</b>
<b>X</b>	<b>70</b>
<b>XI</b>	<b>614</b>
<b>XII</b>	<b>77</b>
<b>XIII</b>	<b>57</b>
<b>Total</b>	<b>1616</b>

Fuente: Departamento Técnico Pedagógico JUNJI.

A nivel nacional los niños (as) usuarios de JUNJI que presentan alguna discapacidad alcanzan los 1.616, representando un 1.3% del total de matriculados<sup>6</sup>. A nivel regional la Región de Aysén presenta el mayor número de niños(as) en esta condición (614).

#### **Párvulos con discapacidad CASEN/FPS**

<b>Discapacidad</b>	<b>CASEN 2006<sup>7</sup></b>	<b>Niños JUNJI</b>
<b>Sin discapacidad</b>	<b>98.3%</b>	<b>98.7%</b>
<b>Con discapacidad</b>	<b>1.7%</b>	<b>1.3%</b>

Fuente: Elaboración Sección de Estudios y Estadísticas JUNJI

Si realizamos un análisis considerando el promedio nacional de niños que presentan discapacidad (1.7%), para el mismo tramo etáreo obtenemos que la focalización en este segmento a nivel institucional es sólo 4 décimas inferior al panorama a nivel país.

#### **4. Caracterización de vivienda**

##### **a. Clasificación de vivienda**

Las condiciones de habitabilidad constituyen un aspecto crucial para el contexto inmediato de desarrollo de la primera infancia. La vivienda es el escenario donde transcurren los primeros años de vida de los niños(as), siendo estas circunstancias trascendentales para su futuro.

Describiremos variables como tipo y situación de vivienda, sistema de eliminación de excretas, ocupación de baño y condiciones de hacinamiento.

<sup>6</sup> Fuente: GESPARVU. Diciembre 2008.

<sup>7</sup> La comparación se realiza respecto de población en similar rango etáreo de niños usuarios JUNJI (0 a 5 años y 11 meses).



El siguiente cuadro muestra el tipo de vivienda respecto de la situación del inmueble en que habita el niño(a).

### Tipo de vivienda por situación de tenencia

Tipo de Vivienda	Propia	%	Arrendada	%	Cedida	%	Toma	%	Total	%
Casa	29.386	35,8	9.793	11,9	16.457	20,1	416	0,5	56.052	68,4
Departamento	2.861	3,5	1.729	2,1	1.141	1,4	47	0,1	5.778	7,0
Mediagua	2.666	3,3	783	1,0	3.965	4,8	141	0,2	7.555	9,2
Pieza	240	0,3	1.368	1,7	10.814	13,2	87	0,1	12.509	15,3
Choza	34	0,0	13	0,0	48	0,1	8	0,0	103	0,1
Total	35.187	42,9	13.686	16,7	32.425	39,5	699	0,9	81.997	100,0

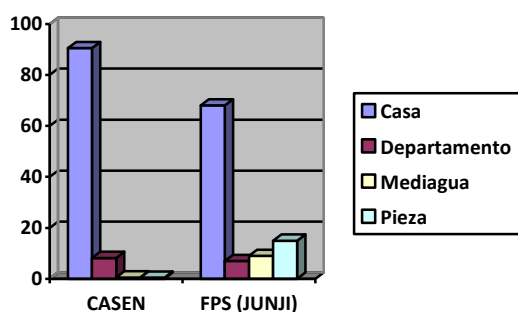
Fuente: Sección de Estudios y Estadísticas. Datos Ficha de Protección Social (Abril 2008) cruce GESPARVU (2008).

La habitación en casa predomina con un 68.4%, sobre el resto de los tipos de vivienda, de ellas un 35.8% es de propiedad de las familias; un 11.9% es arrendada; un 20% corresponde a viviendas cedidas, en tanto que un 0.5% son ocupaciones ilegales o tomas. En el caso de los departamentos, representan un 7%; de ellos, un 3.5% son inmuebles de propiedad de las familias; un 2.1% corresponde a arriendos; un 1.4% se trata de departamentos cedidos, y un 0.1% en toma. En el caso de las mediaguas, en su mayoría éstas son cedidas, del 9.2% que representa a las mediaguas como tipo de vivienda, prácticamente la mitad (4.8%) es utilizada bajo esta condición. Luego, un 3.3% es de propiedad de las familias; un 1% es arrendada, y un 0.2% corresponde a toma u ocupación irregular. A continuación de las casas, como tipo de vivienda, las piezas son las que siguen según porcentaje, con un 15.3%. Estas piezas, en su gran mayoría, son utilizadas en condición de cedidas. Las chozas ocupan un mínimo porcentaje, el que sólo alcanza un 0.1%, la condición de cedida es la única que tiene representación de 0.1%.



Si comparamos los promedios nacionales según los datos arrojados por la encuesta CASEN, podemos observar que existen diferencias sustanciales sobre todo en ciertas categorías de análisis.

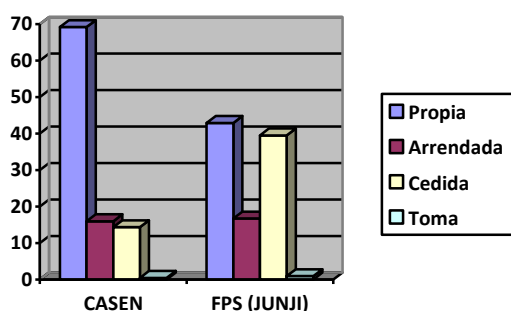
### Tipo de vivienda CASEN/FPS



Fuente: Sección Estudios y Estadísticas JUNJI. Datos CASEN 2006 – FPS Abril 2008.

En relación a la habitación en casa, el promedio nacional reporta un 22.5% de diferencia respecto de las familias JUNJI. Es decir, un 90.5% (CASEN) frente al 68% (FPS). En el caso de los departamentos como tipo de vivienda, las familias JUNJI se encuentran bajo el promedio nacional en un 1.2%. Donde se encuentran grandes diferencias porcentuales es en el caso de las mediaguas. Mientras los datos CASEN arrojan un 0.56% para el promedio nacional, el porcentaje de las familias JUNJI asciende al 9%, es decir, un 8.44% sobre la realidad chilena. Del mismo modo, para el caso de las piezas, mientras para el promedio nacional sólo un 0.46% posee este tipo de vivienda, el universo JUNJI presenta es 14.54% superior, es decir, un 0.46% (CASEN) frente a un 15% (FPS).

### Situación de vivienda CASEN/FPS



Fuente: Elaboración Sección Estudios y Estadísticas JUNJI. Datos CASEN 2006 – FPS Abril 2008.

Similar es el caso de la situación de la vivienda, mientras un 69.18% del promedio nacional es propietaria de su vivienda, sólo un 42.9% de las familias JUNJI vive en similares condiciones. Entre las posibles explicaciones para esta última situación, figura que, en su gran mayoría, se trata de “familias jóvenes”, es decir, con progenitores menores a los 30 años de edad. Por ende, el arriendo de las viviendas es consecuentemente mayor en el porcentaje de familias JUNJI, que el promedio nacional. Para el caso de las viviendas cedidas, las familias JUNJI sobrepasan al promedio nacional en un 25.19%, es decir un 39.5% (FPS) frente a un 14.31% (CASEN). Por último, las tomas u ocupaciones irregulares no poseen mucha prevalencia en ninguno de los dos casos, sin embargo, las familias JUNJI se encuentran sobre el porcentaje reportado por CASEN en un 0.58%.



## b. Sistema de eliminación de excretas

Los sistemas de eliminación de excretas utilizados en las viviendas de las familias JUNJI, según la Ficha de Protección Social, muestran un predominio del alcantarillado con un 79.2%. Luego existe un 7.6% que posee fosa séptica, y un 6% que posee pozo negro, así como un 5.8% no tiene sistema de eliminación de excretas. Existe un 1.3% que cuenta con letrina, y las categorías cajón y acequia no poseen representación estadística.

### Tipo de sistema de eliminación de excretas

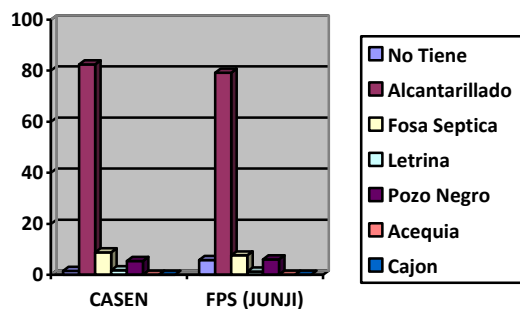
Región	No tiene	%	WCalcantarillado	%	Fosa septica	%	Letrina	%	Pozo negro	%	Asequia	%	Cajon	%	Total	%
1	78	3,1	2.282	89,5	136	5,3	41	1,6	14	0,5					2.551	100,0
2	142	5,1	2.473	89,4	71	2,6	19	0,7	60	2,2			2	0,1	2.767	100,0
3	35	1,7	1.722	84,3	155	7,6	46	2,3	85	4,2					2.043	100,0
4	112	2,2	3.669	71,9	790	15,5	64	1,3	466	9,1	1	0,0			5.102	100,0
5	534	6,6	6.076	75,5	832	10,3	234	2,9	361	4,5	5	0,1	2	0,0	8.044	100,0
6	361	7,8	2.687	58,1	958	20,7	44	1,0	570	12,3	3	0,1	2	0,0	4.625	100,0
7	245	3,8	4.833	75,9	684	10,7	34	0,5	569	8,9			1	0,0	6.366	100,0
8	774	8,1	7.077	74,4	795	8,4	93	1,0	746	7,8	12	0,1	9	0,1	9.506	100,0
9	170	3,7	3.084	67,2	386	8,4	47	1,0	902	19,7	1	0,0			4.590	100,0
10	237	5,3	2.923	65,6	394	8,8	272	6,1	628	14,1	1	0,0	1	0,0	4.456	100,0
11	55	3,5	1.222	77,1	173	10,9	26	1,6	108	6,8	1	0,1			1.585	100,0
12	29	2,3	1.189	94,9	13	1,0	12	1,0	6	0,5			4	0,3	1.253	100,0
13	1.847	7,1	23.104	89,2	664	2,6	70	0,3	217	0,8	6	0,0	3	0,0	25.911	100,0
14	105	8,1	826	63,7	135	10,4	78	6,0	152	11,7	1	0,1			1.297	100,0
15	16	0,8	1.780	93,6	51	2,7	2	0,1	52	2,7					1.901	100,0
Total	4.740	5,8	64.947	79,2	6.237	7,6	1.082	1,3	4.936	6,0	31	0,0	24	0,0	81.997	100,0

Fuente: Sección de Estudios y Estadísticas. Datos Ficha de Protección Social (Abril 2008) cruce GESPARVU (2008).



Si realizamos un análisis comparativo entre los datos representativos para la realidad nacional y las familias JUNJI, respecto del sistema de eliminación de excretas, podemos encontrar interesantes insumos de análisis.

### Sistemas de eliminación de excretas CASEN/FPS



Fuente: Sección Estudios y Estadísticas JUNJI. Datos CASEN 2006 – FPS Abril 2008.

Si bien las familias JUNJI, en la mayoría de las categorías de sistema de eliminación de excretas, se encuentran bajo las cifras representativas a nivel nacional, podemos observar que no existen grandes diferencias, al menos como las observadas en otros ámbitos de análisis. El alcantarillado predomina con una cobertura a nivel nacional de un 82.45%, las familias JUNJI se encuentran bajo este porcentaje en un 3.25%. Respecto de la fosa séptica, la diferencia entre los datos CASEN y la realidad en familias JUNJI es de un 1.19%, similar para el caso de letrinas y pozos negros con diferencias que no alcanzan a un punto porcentual, 0.44% y 0.58%, respectivamente. En el caso de acequias y cajones, las familias JUNJI no alcanzan a tener representación estadística. Una de las pocas diferencias representativas entre ambas fuentes de datos se da en la ausencia de sistema de alcantarillado, con un 4.3% de diferencia de familias JUNJI sobre la realidad nacional.



### c. Ocupación de baño

En cuanto a la ocupación del baño podremos observar qué porcentaje de familias JUNJI tiene baño de uso exclusivo, compartido o no posee baño.

#### Uso del baño

	Uso Exclusivo	%	Compartido	%	N/C	%	Total	%	
1	1.289		50,5	1.179	46,2	83	3,3	2.551	100,0
2	1.561		56,4	1.076	38,9	130	4,7	2.767	100,0
3	1.258		61,6	749	36,7	36	1,8	2.043	100,0
4	3.757		73,6	1.254	24,6	91	1,8	5.102	100,0
5	5.946		73,9	1.631	20,3	467	5,8	8.044	100,0
6	3.315		71,7	1.052	22,7	258	5,6	4.625	100,0
7	4.594		72,2	1.541	24,2	231	3,6	6.366	100,0
8	6.224		65,5	2.592	27,3	690	7,3	9.506	100,0
9	3.526		76,8	888	19,3	176	3,8	4.590	100,0
10	3.084		69,2	1.172	26,3	200	4,5	4.456	100,0
11	1.187		74,9	342	21,6	56	3,5	1.585	100,0
12	1.056		84,3	179	14,3	18	1,4	1.253	100,0
13	14.279		55,1	10.726	41,4	906	3,5	25.911	100,0
14	824		63,5	370	28,5	103	7,9	1.297	100,0
15	766		40,3	1.120	58,9	15	0,8	1.901	100,0
Total	52.666		64,2	25.871	31,6	3.460	4,2	81.997	100,0

Fuente: Sección de Estudios y Estadísticas. Datos Ficha de Protección Social (Abril 2008) cruce GESPARVU (2008).

Un 64.2% de las familias posee baño de uso exclusivo, frente a un 31.6% que debe compartirlo. Existe un 4.2% que no tiene sistema de eliminación de excretas. Si realizamos un análisis por región podemos mencionar aquellas que se encuentran sobre el promedio nacional para la categoría “baño compartido”. Por ejemplo, las regiones de Tarapacá, Arica y Parinacota, Antofagasta y Copiapó poseen porcentajes superiores al promedio nacional junto con la Región Metropolitana. Esto nos conduce a aseverar que en las regiones de la zona norte existe un déficit de este servicio básico de uso exclusivo de cada familia.





#### d. Hacinamiento

En cuanto a las condiciones de hacinamiento, presentes en la situación de vivienda de las familias JUNJI, podemos observar ciertas medidas de tendencia central las que contribuirán a vislumbrar cuántas personas comparten dormitorio a nivel regional.

#### Proporción de número de dormitorios por integrantes de la familia

Región	Mínimo	Máximo	Mediana	Media
1	0,4	10	2,50	2,84
2	0,1	11	2,50	2,80
3	0,2	11	2,50	2,69
4	0,1	11	2,33	2,56
5	0,1	11	2,33	2,53
6	0,1	10	2,33	2,51
7	0,1	11	2,50	2,67
8	0,1	15	2,50	2,60
9	0,1	15	2,50	2,64
10	0,1	16	2,50	2,61
11	0,2	10	2,33	2,57
12	0,4	8	2,33	2,51
13	0,0	26	2,50	2,68
14	0,1	11	2,50	2,65
15	0,2	10	3,00	2,97
Total	0,0	16	2,50	2,64

Fuente: Sección de Estudios y Estadísticas. Datos Ficha de Protección Social (Abril 2008) cruce GESPARVU (2008).

A nivel regional, los promedios no superan las 3 personas por dormitorio. Para comprender estos datos debemos considerar la definición de las distintas categorías de hacinamiento. El hacinamiento medio implica que, entre 2.5 y 4.9 personas, comparten la misma habitación, en tanto, sobre 5 personas cohabitando este espacio de descanso, definen el hacinamiento crítico.



En base a estas definiciones analizaremos el hacinamiento crítico como parte de las condiciones de habitabilidad de familias JUNJI. Estos datos son aportados por la Ficha de Protección Social.

### Hacinamiento crítico por región

Región	Hacinamiento Crítico
1	7,1%
2	7,6%
3	5,2%
4	3,5%
5	3,8%
6	3,4%
7	4,9%
8	4,4%
9	5,0%
10	4,7%
11	4,5%
12	3,4%
13	5,0%
14	5,1%
15	7,1%
<b>Total</b>	<b>5,0%</b>

Fuente: Sección de Estudios y Estadísticas. Datos Ficha de Protección Social (Abril 2008) cruce GESPARVU (2008).

A nivel nacional un 5% de familias JUNJI vive en condiciones de hacinamiento crítico. Al igual que en las variables de ocupación del baño y sistema de eliminación de excretas, son las regiones de la zona norte las que presentan los porcentajes más altos en estas categorías.

Realizando un análisis comparativo entre el universo JUNJI y los datos relativos a la realidad nacional (CASEN) podemos mencionar que un 0.83% se encuentra en condiciones de hacinamiento crítico, 4.17% por debajo de esta condición para las familias JUNJI.



### Tipos de hacinamiento

Índice de Hacinamiento	Porcentaje
Sin hacinamiento	88,79
Hacinamiento medio	10,38
Hacinamiento crítico	0,83
Total	100

Fuente: Sección Estudios y Estadísticas JUNJI. Datos CASEN 2006

## II. Reporte de Jardines infantiles JUNJI y capacidad de atención

### 1. Capacidad y total de establecimientos según programa<sup>8</sup> de atención y región

Esta segunda sección del Boletín de Estadísticas Institucionales JUNJI, se orientará a reportar datos de capacidad de los establecimientos según diferentes tópicos, como por ejemplo, programa de atención, niveles, niños matriculados según sexo y grupos de edad. Esta información se presenta desagregada por región.

---

<sup>8</sup> Existen tres tipologías de Programas Educativos: **Programa Jardín Infantil**, que se implementa en establecimientos educativos y atiende párvulos de 0 a 4 años; **Programa Alternativo de Atención**, de carácter presencial, bajo la responsabilidad de una técnico en educación parvularia. Este programa atiende diariamente a niños y niñas desde los 2 años hasta su ingreso a la Educación Básica y ofrece atención integral gratuita, que comprende educación, alimentación y atención social. El **Programa Educativo para la Familia**, en tanto, se caracteriza fundamentalmente porque la familia, en su propio hogar, es la protagonista del proceso educativo de sus hijos.



## Capacidad total de atención en Jardines Infantiles JUNJI

Región	Programa Jardín Infantil(*)		Programa Alternativo		Educativo Para la Familia	Total todos los Programas Educativos	
	Capacidad	Nº Establecimiento	Capacidad	Nº Establecimiento	Capacidad	Capacidad	Nº Establecimiento
I	3.410	37	250	13	0	3.660	50
II	3.750	37	305	13	0	4.055	50
III	2.575	33	576	20	72	3.151	53
IV	5.937	115	1.830	80	150	7.767	195
V	11.184	152	1.432	54	290	12.616	206
VI	5.255	76	3.168	101	300	8.423	177
VII	7.686	127	882	24	0	8.568	151
VIII	10.509	204	2.612	84	183	13.121	288
IX	5.441	116	1.850	64	0	7.291	180
X	5.866	69	1.118	39	970	6.984	108
XI	2.116	19	86	4	290	2.202	23
XII	2.405	14	107	4	769	2.512	18
XIII	43.451	425	1.887	49	450	45.338	474
XIV	1.562	27	574	19	0	2.136	46
XV	2.600	26	156	5	300	2.756	31
<b>Total</b>	<b>113.747</b>	<b>1.477</b>	<b>16.833</b>	<b>573</b>	<b>3.774</b>	<b>130.580</b>	<b>2.050</b>

(\*) Incluye los Programas Jardín Infantil Clásico, VTF y Convenio de Alimentación.

Fuente: Sistema de Gestión de Párvulo Junji, Abril 2009. No incluye los programas CASH y PMI.

La capacidad total de atención alcanza los 130.580 cupos en programas presenciales, es decir, Jardines Infantiles y Alternativos. En tanto, los Programas Educativos para la Familia (de carácter no presencial) tienen una capacidad de 3.774 cupos. En cuanto al número de establecimientos o locales de atención, estos llegan a 2.050 a nivel nacional, considerando Jardines Infantiles y Programas Alternativos. La mayor cantidad de establecimientos se concentra en las regiones Metropolitana, Valparaíso y Bío-Bío.

## 2. Capacidad del total de programas de atención por nivel

A partir del año 2005 JUNJI ha concentrado sus esfuerzos institucionales en el aumento de capacidad de atención para niños y niñas en Salas Cuna y niveles medios, focalizando sus estrategias en el rango etéreo de 0 a 4 años de edad.



## Capacidad según nivel de atención

Región	Sala Cuna Mixta	Sala Cuna Menor	Sala Cuna Mayor	Nivel Medio Menor	Nivel Medio Mayor	Transición 1	Transición 2	Nivel Heterogéneo	Sala Cuna No Convencional	Nivel Heterogéneo No Convencional	Niveles Medio y Transición Estacional	Total
I	0	330	580	1.024	1.008	192	0	224	0	302	0	3.660
II	0	425	713	894	843	182	26	635	0	337	0	4.055
III	0	313	587	492	376	64	0	671	60	543	45	3.151
IV	591	452	847	1.029	1.267	330	0	801	75	2.375	0	7.767
V	0	811	2.480	2.523	2.925	657	0	1.326	170	1.628	96	12.616
VI	0	281	1.203	918	1.756	673	0	0	100	2.984	508	8.423
VII	758	723	1.317	1.739	1.772	32	0	1.131	0	900	196	8.568
VIII	0	624	3.534	1.817	3.623	368	121	0	94	2.725	215	13.121
IX	0	693	998	790	696	404	128	1.128	0	2.262	192	7.291
X	0	376	852	828	974	536	0	1.310	418	1.590	100	6.984
XI	62	234	355	516	403	156	0	100	125	251	0	2.202
XII	0	182	322	356	416	340	0	0	538	358	0	2.512
XIII	0	4.034	7.783	11.053	12.096	5.268	90	2.320	150	2.000	544	45.338
XIV	0	200	463	231	364	32	0	260	0	508	78	2.136
XV	0	280	464	648	568	0	0	304	150	342	0	2.756
<b>Total</b>	<b>1.411</b>	<b>9.958</b>	<b>22.498</b>	<b>24.858</b>	<b>29.087</b>	<b>9.234</b>	<b>365</b>	<b>10.210</b>	<b>1.880</b>	<b>19.105</b>	<b>1.974</b>	<b>130.580</b>

Fuente: Sistema de Gestión de Párvulo Junji, Abril 2009. No incluye los programas CASH y PMI.

Los niveles Sala Cuna tienen una capacidad de 9.958 niños y niñas de 0 a 1 año (Menor), en tanto, para el siguiente nivel de atención, orientado a niños entre 1 y 2 años (Mayor), la capacidad aumenta a 22.498. Luego, hacia el Nivel Medio Menor (2 a 3 años) continúa el aumento de cupos, pero de manera menos abrupta, ascendiendo a 24.858. Para Nivel Medio Mayor, diseñado para niños y niñas de 3 a 4 años de edad, la capacidad aumenta al peak con 29.087 cupos. Los niveles Transición I y II disminuyen fuertemente su capacidad, recordemos que el foco institucional busca concentrar su capacidad de atención en el rango de 0 a 4 años de edad, por ello, estos niveles orientados a la atención de niños de 4 a 5, y de 5 a 6 años de edad, respectivamente, presentan una tendencia a la disminución de capacidad de atención. El resto de los niveles presentan bajas capacidades, a excepción del Nivel Heterogéneo No Convencional (19.105) y el Nivel Heterogéneo (10.210). Sala Cuna Mixta posee una capacidad de 1.411 cupos, este nivel existe sólo en las regiones de Coquimbo, Libertados Bernardo O'Higgins y Aysén. La Sala Cuna No Convencional tiene capacidad para 1.880 niños (as). Por último, los Niveles Medio y Transición Estacional presentan 1.974 cupos.



### 3. Matrícula en establecimientos JUNJI

A nivel regional la matrícula en establecimientos JUNJI se presenta de manera heterogénea. Se concentran en las regiones del centro de Chile, y disminuye hacia los extremos norte y sur. El cuadro que se presenta a continuación muestra la matrícula registrada según las edades de los niños, desagregada por región.

#### Niños (as) matriculados<sup>9</sup> por región según sexo y grupos de edad

Región	FEMENINO (*)					MASCULINO (*)					Total
	0-1,11	2-3,11	4-5,11	6 años y más	TOTAL	0-1,11	2-3,11	4-5,11	6 años y más	TOTAL	
I	462	1.181	154	0	1.798	541	1.227	149	1	1.920	3.718
II	495	1.211	223	0	1.929	566	1.243	209	0	2.018	3.947
III	381	1.002	109	0	1.492	444	937	111	1	1.493	2.985
IV	819	2.111	537	2	3.469	953	2.041	615	0	3.609	7.078
V	1.607	3.904	804	4	6.327	1.696	3.888	741	8	6.342	12.669
VI	627	2.113	680	9	3.430	669	2.212	704	6	3.594	7.024
VII	1.218	2.389	325	3	3.936	1.264	2.527	309	0	4.100	8.036
VIII	1.749	3.694	588	8	6.040	2.062	3.531	577	10	6.181	12.221
IX	752	1.834	769	5	3.362	842	1.817	734	6	3.402	6.764
X	510	1.889	625	1	3.025	608	1.960	681	7	3.256	6.281
XI	328	522	177	4	1.031	371	596	171	4	1.142	2.173
XII	363	571	173	0	1.107	379	619	198	0	1.196	2.303
XIII	5.560	13.582	3.053	10	22.226	6.128	13.813	3.097	25	23.074	45.300
XIV	314	662	89	1	1.066	356	625	99	0	1.083	2.149
XV	493	920	36	0	1.449	486	893	44	0	1.423	2.872
<b>Total</b>	<b>15.678</b>	<b>37.585</b>	<b>8.342</b>	<b>47</b>	<b>61.652</b>	<b>17.365</b>	<b>37.929</b>	<b>8.439</b>	<b>68</b>	<b>63.801</b>	<b>125.520</b>

(\*) Edad calculada al 30 de abril del 2009. Existen 67 párvulos sin fecha de nacimiento que se consideraron en el total nacional (35 mujeres y 32 hombres)

Fuente: Sistema de Gestión de Párvulo Junji, Abril 2009. No incluye los programas CASH y PMI.

Podemos observar a partir de los datos entregados por el sistema GESPARVU que, de los 125.520 niños(as) matriculados en 2009, un 49% corresponde a niñas y un 51%, a niños. También cabe señalar que entre la capacidad de atención y la matrícula existen 5.060 cupos que aún no han sido utilizados. El porcentaje más alto de usuarios se concentra entre los 2 a 3 años y 11 meses de edad: Un 60% del total de niñas, y un 59% del total, de niños. Los niños y niñas de 0 a 1 año y 11 meses, llegan a un total de 33.043 representando a un 26% del total de usuarios. De 4 a 5 años y 11 meses la matrícula alcanza a 16.781, representando el 13.3% del total. Finalmente, el registro de niños (as) sobre los 6 años representa un 0.09% de las matrículas.

<sup>9</sup> Esta información corresponde al promedio mensual de matrículas.











