



GOBIERNO DE CHILE
MINISTERIO DE EDUCACIÓN

ESTUDIO
OPINION/VALORACION DE LA
FORMACIÓN DIFERENCIADA HUMANISTICA CIENTIFICA
INFORME DESCRIPTIVO

Unidad de Currículum y Evaluación – Seguimiento
Santiago, octubre 2008

INDICE

PRESENTACIÓN	2
PRIMERA PARTE: DIRECTORES Y JEFES DE UNIDAD TÉCNICO PEDAGÓGICA	3
I. Características de los establecimientos	3
II. Características de los directivos y jefes de UTP	4
III. Organización de la Formación Diferenciada	5
IV. Valoración de la Formación Diferenciada	10
SEGUNDA PARTE: PROFESORES	14
I. Características de los encuestados	14
II. Características de la formación diferenciada	15
III. Cobertura de los programas de estudio	18
IV. Valoración de la formación diferenciada	20
TERCERA PARTE: ESTUDIANTES	27
I. Características de los encuestados	27
II. Información y elección de la formación diferenciada	27
III. Alternativas de organización de la Formación Diferenciada	29
IV. Oferta de formación diferenciada	31
V. Finalidades de la formación diferenciada	41
VI. Evaluación de la formación diferenciada	43
VII. Aportes de la formación diferenciada percibidos por los estudiantes	45
VIII. Debilidades de la Formación Diferenciada	46
IX. Propuestas para mejorar la Formación Diferenciada	47

INFORME DESCRIPTIVO FORMACIÓN DIFERENCIADA

PRESENTACIÓN

El presente informe da cuenta de los resultados más relevantes de un estudio realizado durante el 2006 por el equipo de seguimiento a la implementación curricular, de la unidad de Currículum y Evaluación del Ministerio de Educación. Más específicamente, el propósito del estudio fue recabar información válida y pertinente para los procesos de mejoramiento y ajuste curricular correspondientes a la Formación Diferenciada Humanístico Científica. Entre los ámbitos abordados en el estudio destacan los siguientes:

- Criterios para la organización de la oferta de Formación Diferenciada.
- Tipos de oferta en los establecimientos.
- Organización de la oferta.
- Demandas y recomendaciones para una mejor implementación de la Formación Diferenciada Humanístico Científica.

Para alcanzar este objetivo, se desarrolló un conjunto de cuestionarios dirigidos a directivos, profesores que imparten Formación Diferenciada, y alumnos y alumnas de tercer y cuarto año Medio, los que se aplicaron a una muestra de establecimientos de Enseñanza Media de todo el país en los meses de noviembre y diciembre de 2006.

Con el propósito de obtener información sobre la mayor variedad posible de subsectores de Formación Diferenciada, la distribución de los cuestionarios en cada establecimiento consideró a 3 profesores de distintos planes, cursos o áreas de la Formación Diferenciada, de acuerdo a la realidad de cada establecimiento; 10 cuestionarios para alumnos y 1 cuestionario para el director o Jefe UTP. La muestra final quedó constituida de la siguiente forma:

- 242 establecimientos de Educación Media.
- 2.249 alumnos y alumnas de tercer y cuarto medio.
- 647 profesores.
- 227 directores o jefes de Unidad Técnico Pedagógica, UTP.

En la primera parte de este informe se presentan los resultados del análisis de la información referida a los 647 profesores que realizan cursos en la Formación Diferenciada Humanístico Científica.¹ La segunda parte del informe da cuenta del análisis y resultados de la encuesta aplicada a 227 directores y jefes de UTP. Finalmente, en la tercera parte se entregan los resultados de los 2.249 alumnos y alumnas de tercer y cuarto año medio encuestados.

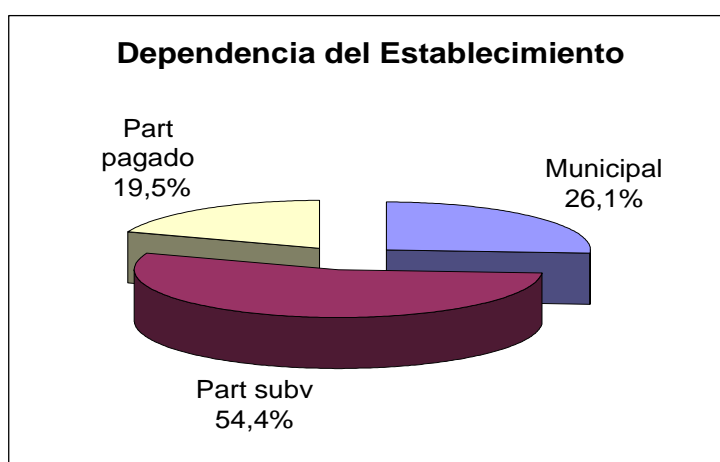
¹ Cuando es posible, se presentan asociaciones entre variables que resultaron significativas estadísticamente, asumiendo un nivel de significación del 0.05.

PRIMERA PARTE DIRECTORES Y JEFES DE UNIDAD TÉCNICO PEDAGÓGICA

I. Características de los establecimientos

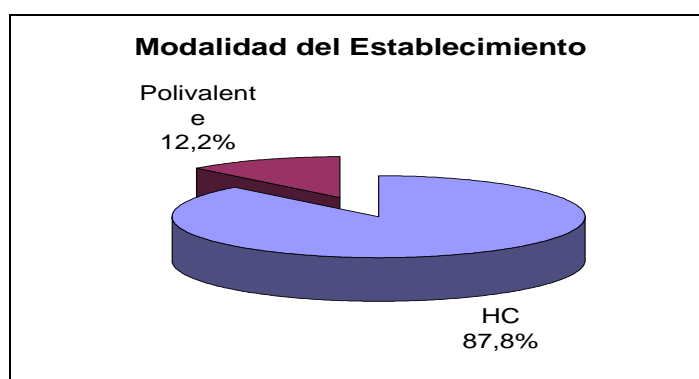
Poco más de la mitad de los establecimientos (123) que componen la muestra corresponde a establecimientos Particulares Subvencionados (54.4%); los 59 establecimientos Municipales representan el 26.1%, mientras que los Particulares Pagados el 19.5% (44 establecimientos).

Gráfico N° 1: Dependencia administrativa de los establecimientos.



La mayoría de los establecimientos que conforman la muestra (87.8%) son de la modalidad Humanístico Científico (195 establecimientos), mientras que el 12.2% corresponde a Polivalentes (27 establecimientos); 5 establecimientos no especifican su modalidad.

Gráfico N° 2: Modalidad educativa que imparten los establecimientos



El 31.7% de los establecimientos cuenta con dos cursos en tercero y el 20.8% con dos cursos en cuarto año medio.

Tabla N° 1: Número de cursos de tercer y cuarto medio.

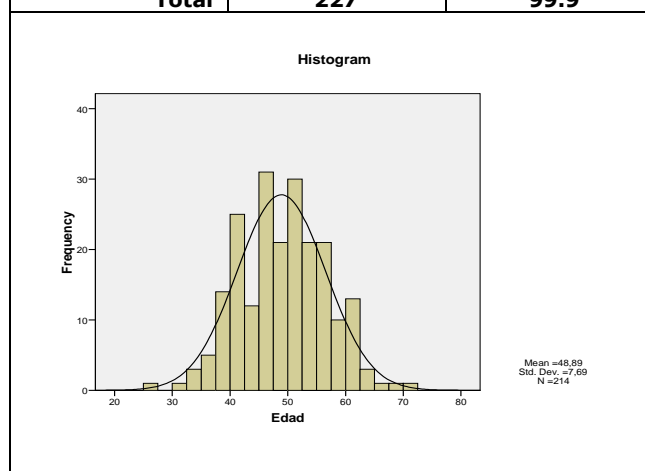
	3º Medio		4º Medio	
	Frecuencia	Porcentaje	Frecuencia	Porcentaje
1 curso	66	29.1	68	30.0
2 cursos	72	31.7	70	30.8
3 cursos	21	9.3	29	12.8
4 cursos	15	6.6	8	3.5
5 cursos	9	4.0	8	3.5
6 cursos	6	2.6	6	2.6
7 cursos	5	2.2	3	1.3
8 cursos	4	1.8	5	2.2
9 cursos	5	2.2	3	1.3
10 cursos	1	0.4	2	0.9
11 cursos	1	0.4	1	0.4
No responde	22	9.7	24	10.6
Total	227	100	227	99.9

II. Características de los directivos y jefes de UTP

El 45.9% de los directivos y jefes de UTP son mujeres y el 45.9% restante son hombres; se observa una menor proporción de mujeres directivas en los establecimientos Particulares Pagados (42.9%) y Municipales (50.8%), respecto de aquellas que ocupan cargos directivos en establecimientos Particulares Subvencionados (59.0%). En relación a la edad de los encuestados, ésta fluctúa entre los 25 años y los 72 años, siendo la media de 49 años.

Tabla N° 2: Tramos de Edad de los encuestados.

	Frecuencia	Porcentaje
25 a 30 años	2	0.9
31 a 40 años	33	14.5
41 a 50 años	92	40.5
51 a 60 años	71	31.3
61 a 70 años	15	6.6
71 y más años	1	0.4
No responde	13	5.7
Total	227	99.9



Experiencia como director/a o Jefe de UTP.

Los encuestados tienen, en promedio, 10.5 años de experiencia como director/a o jefe de UTP y 8.51 años de ejercicio del cargo en el establecimiento que dirigen actualmente.

Tabla N° 3: Años de experiencia en cargo directivo.
(En porcentajes)

	Experiencia Total		Experiencia en el establecimiento	
	Frecuencia	Porcentaje	Frecuencia	Porcentaje
1 a 5 años	78	34.4	100	44.1
6 a 10 años	61	26.9	65	28.6
11 a 20 años	55	24.2	46	20.3
21 años y más	33	14.5	16	7.0
Total	227	100	227	100

III. Organización de la Formación Diferenciada

3.1 Difusión de la Formación Diferenciada

Respecto a los métodos utilizados por los establecimientos para informar y difundir a los alumnos y sus apoderados sobre el inicio y funcionamiento de la Formación Diferenciada, destaca el que sólo 5 establecimientos no realicen acciones específicas en este ámbito (2.2%), mientras que el 97.8% restante sí lo hace. De entre estos, el 82.4% de los directivos declara que el principal método utilizado para informar a los **alumnos** es la Orientación a través del profesor jefe (82.4%), seguido de las reuniones informativas por curso (79.7%). En el caso de los **apoderados**, la principal estrategia son las reuniones informativas por curso (58.1%), seguidas por la orientación a través del profesor jefe (42.7%).

Tabla N° 4: Métodos de información utilizados por los establecimientos.
(En porcentajes)

	Alumnos	Apoderados
Aplicación de test vocacional y psicológicos	68.3	2.2
Trabajo de orientación individual ²	50.7	7.0
Reuniones informativas por curso	79.7	58.1
Orientación a través del profesor jefe	82.4	42.7
Boletines informativos	23.8	18.5
Jornadas de reflexión vocacional	24.2	7.0
Trabajo grupal de orientación	40.5	10.1
Otra manera	8.8	3.1
No se realizan acciones específicas para informar	2.2	2.2
Total	227	227

En relación con los trabajos específicos de orientación individual que realizan los establecimientos con los **alumnos**, los directivos destacan los siguientes:

- Entrevistas personales y/o familiares
- Trabajo con la Orientadora(o); Psicóloga(o); Profesor Jefe o la Dirección del establecimiento.
- Al entregar los resultados del/los tests Vocacional(es)

² En esta categoría de respuesta se incluyó una pregunta abierta donde los directivos desarrollan el detalle del tipo de trabajo.

En los trabajos de orientación individual con los **apoderados** solo un directivo explicita la labor realizada y que correspondería a entrevistas personales y familiares.

Adicionalmente, 7 establecimientos (3.1%) utilizan otros métodos para informar a los **alumnos** acerca de la Formación Diferenciada, entre los que destacan:

- Profesores promocionan en los cursos su oferta de Plan Diferenciada.
- Atención del jefe de UTP u Orientadora(o) a cada curso con material de apoyo.
- Diversas charlas expuestas por: Instituciones tradicionales y/o privadas – profesionales y/o especialistas técnicos.
- Información de Carreras para profesionales.
- Viaje a casa abierta universitaria y asistencia una exposición de las diversas carreras.

En el caso de los **apoderados**, otros métodos utilizados son las jornadas y/o charlas técnicas a los apoderados de 2º medio.

3.2 Alternativas de elección de Planes Diferenciados

En opinión de los directivos, las alternativas de elección de Planes Diferenciados que tienen los alumnos en los establecimientos son adecuadas (73.9%) y expresan su conformidad con la diversidad de la oferta que hace el establecimiento a sus alumnos³.

Tabla N° 5: Opinión de directivos sobre la oferta de Planes Diferenciados.

	Frecuencia	Porcentaje
Me parecen más de las necesarias; a lo mejor deberían restringirse	8	3.8
Me parecen adecuadas; creo que deberían mantenerse	156	73.9
Me parecen insuficientes; debieran ser más	47	22.3
Total	211	100
<i>Casos Perdidos</i>	16	

Aquellos directivos que consideran que la oferta es más de la necesaria (3.8%), argumentan que deberían ofrecerse 2 asignaturas con mayor carga horaria, de manera que permita profundizar las materias; también se señala que los alumnos requieren mayor formación general ya que los programas son muy amplios. Por último hacen referencia a los problemas de organización horaria que se provoca por falta de docentes para cubrir toda la oferta, además de los costos elevados de la misma y

Por su parte, aquellos directivos que estiman que las alternativas son insuficientes (22.3%), consideran que las opciones que se ofrecen no están respondiendo a las necesidades y/o intereses de los alumnos, por lo que sus intereses se ven limitados; también se plantea que es necesario identificar más las opciones del alumno en una modalidad de menos asignaturas pero con más horas. Otro argumento es que quedan excluidas de la oferta algunas áreas de formación importante tales como la artística, tecnológica, Educación Física, Arte, Teatro, entre otras. Se señala, además, que la oferta esta sujeta a la disponibilidad horaria de los profesores y a la falta de recursos, en la medida que ampliar las posibilidades de elección implica tener más horas profesor.

³ No se encontraron tendencias por dependencia o modalidad.

3.3 Organización de los cursos en 3º Medio

Se indagó sobre la forma de organizar los cursos una vez que los alumnos eligen los planes o subsectores de la Formación Diferenciada que cursarán a partir de 3º medio. En la mayoría de los casos (73.7%) los alumnos permanecen en el mismo curso y solo se separan para el trabajo en Formación Diferenciada; solo en el 16.3% de los establecimientos de la muestra los alumnos se integran en nuevos cursos, organizados por plan diferenciado.

Tabla N° 6: Organización de los cursos.

	Frecuencia	Porcentaje
Los alumnos siguen en el mismo curso y solo se separan para la FD	164	74.2
Los alumnos se dividen en nuevos cursos, de acuerdo a la FD	36	16.3
Otra posibilidad	20	9.5
Total	221	100
<i>Casos perdidos</i>	7	

Aquellos directivos que indican otras alternativas de organización, señalan que la totalidad de los alumnos se mantiene en un curso, ya sea porque existe un solo plan diferenciado para todos ellos, o bien porque se trata de cursos pequeños y, por tanto, no se separan (60.0%); en algunos establecimientos combinan ambas modalidades (25.0%), y el 15.0% no especifica.

Existen diferencias en la forma de organizar los cursos según tipo de dependencia⁴. En el caso de los establecimientos Municipales prácticamente la mitad siguen en el mismo curso (49.1%), cifra que aumenta para los Particulares Subvencionados (79.2%) y que llega a ser casi la totalidad en los Particulares Pagados (95.2%).

Tabla N° 7: Organización de los cursos según dependencia administrativa de los establecimientos.

	Municipal	Particular Subvencionado	Particular Pagado
Los alumnos siguen en el mismo curso y solo se separan para la Formación Diferenciada	49.1	79.2	95.2
Los alumnos se dividen en nuevos cursos, de acuerdo a la Formación Diferenciada	33.3	12.5	2.4
Otra posibilidad	17.5	8.3	2.1
Total	100	100	100
Total de casos	57	120	42

3.4 Factores que determinan la elección de Planes de Formación Diferenciada

En relación con los aspectos considerados por el establecimiento para decidir subsectores o Planes de Formación Diferenciada que se dictan, los directivos señalan que el primer y segundo aspecto más importante a considerar es la opinión de los alumnos (20.7% y 18.5% respectivamente), en tanto que en tercer lugar consideran la preparación para la PSU (17.1%). En la sumatoria de menciones, independiente del lugar, la necesidad de profundización de la Formación General ocupa el segundo lugar con un 48.6%.

⁴ Chi Cuadrado: 0.000; Gamma: 0.626

Tabla N° 8: Aspectos considerados para decidir los Planes Diferenciados.

	1º más importante	2º más importante	3º más importante	Total de menciones
Opinión de los alumnos	20.7	18.5	12.2	51.4
Necesidad de profundización de la Formación General	18.5	14.4	15.8	48.6
Preparación para la PSU	10.4	15.3	17.1	42.8
Información contenida en el Marco Curricular	17.1	14.4	10.8	42.3
Cuerpo docente con que cuenta el establecimiento	6.8	11.7	11.3	29.7
Recomendaciones del Ministerio de Educación	15.3	5.9	4.5	25.7
Opinión de los profesores	3.6	10.8	8.1	22.5
Equipamiento y espacio físico con que cuenta el establecimiento	0.9	3.2	13.1	17.1
Indicaciones del sostenedor/ Municipio	0.5	5.0	2.3	7.7
Recomendaciones de asesores o consultores	0.5	0.5	2.7	3.6
Otros	5.9	0.5	2.3	8.6
Total	222	222	222	222

En el caso de aquellos directivos (13) que indican otros aspectos como el primero más importante, señalan aspectos relacionados con el análisis de las preferencias vocacionales de los alumnos(as); los requerimientos de los alumnos en términos de sus aspiraciones, proyección de estudios y proyección laboral; la formación integral del educando y desarrollo del pensamiento lógico y los lineamientos acordes con el ideario y/o proyecto educativo de la Institución.

Un directivo especificó como el segundo aspecto más importante la misión y los objetivos institucionales del liceo, mientras que quienes especificaron un tercer aspecto (5) aluden a la disponibilidad de profesores en el sistema o fuera de él; el fortalecimiento de una mayor cantidad de habilidades y destrezas para lograr más equidad en relación a otros establecimientos que cuenta con JEC; la necesidades de los alumnos en la Educación Superior; la opinión del Equipo Directivo y el reforzamiento de valores de acuerdo al Proyecto Educativo Institucional.

3.5 Organización de la oferta de Formación Diferenciada

Considerando que hay más de una forma de organizar la Formación Diferenciada en los establecimientos educativos, se le consulto a los directivos por la modalidad utilizada en el año 2006. La mayoría de los establecimientos (73.2%) utilizó la modalidad de paquetes cerrados, es decir, conjuntos de cursos conformados por uno o más subsectores definidos por el establecimiento y de los cuales los alumnos deben escoger uno, sin posibilidad de cursar algún otro subsector de su interés que esté fuera del paquete escogido.

Solo un 19.1% de los establecimientos de la muestra implementa cursos libres, es decir, ofrecen una serie de cursos de distintos subsectores y cada alumno escoge libremente una cierta cantidad de ellos, formando así su propio plan. Quienes declaran utilizar otra forma de organización (7.7%), indican que ofrecen un solo plan al que asiste el curso completo (25.0%); el 37.5% estructura planes mixtos, es decir, con subsectores obligatorios y otros opcionales y una proporción similar (37.5%) no especifica.

Tabla N° 9: Organización de la oferta de los Planes Diferenciados.

	Frecuencia	Porcentaje
Paquetes Cerrados	153	73.2
Cursos Libres	40	19.1
Otros	16	7.7
Total	209	100
<i>Casos perdidos</i>	<i>18</i>	

Sin considerar a quienes declaran utilizar otra forma de organización, se observan diferencias en oferta de Formación Diferenciada según tipo de dependencia⁵. Es en los establecimientos **Particulares Pagados** donde se implementa, en mayor medida, la modalidad de cursos libres (37.8%) y en los establecimientos Municipales donde se implementan, en mayor medida, los paquetes cerrados (86.5%).

Tabla N° 10: Organización de la oferta de Planes Diferenciados, según dependencia administrativa de los establecimientos.

	Municipal		Particular Subvencionado		Particular Pagado		Total	
	Frec.	%	Frec.	%	Frec.	%	Frec.	%
Paquetes Cerrados	45	86.5	83	81.4	24	62.2	152	79.1
Cursos Libres	7	13.5	19	18.6	14	37.8	40	20.9
Total	52	100	102	100	38	100	192	100

En aquellos establecimientos que ofertan paquetes cerrados (152), las **oportunidades de electividad** al interior de los mismos son muy bajas (19.4%), en tanto que la mayoría (69.8%) no permite que elijan cursos específicos dentro del plan, ni tampoco fuera de él (10.1%); un directivo señala que los alumnos en general eligen los dos ramos de cada plan pero algunos, según horario, pueden combinar una elección (por ejemplo, los que estudiaran Ingeniería Comercial profundizan en matemáticas o ciencias sociales).

Tabla N° 11: Oportunidades de efectividad de los alumnos.

	Frecuencia	Porcentaje
Los alumnos tienen la posibilidad de escoger algunos cursos dentro del Plan que eligieron	27	19.4
Los alumnos eligen un paquete cerrado de cursos, sin poder elegir cursos específicos dentro de él	97	69.8
Los alumnos no pueden elegir subsectores fuera del Plan elegido	14	10.1
Otra posibilidad de electividad	1	0.7
Total	139	100
<i>Casos perdidos</i>	<i>13</i>	

Los establecimientos que estructuran la Formación Diferenciada en paquetes cerrados ofrecen a sus alumnos, tanto en 3° como 4° medio, al menos dos planes (43.6% respectivamente), o bien tres planes diferenciados (39.6% en cada nivel).

⁵ Chi Cuadrado: 0.015; Gamma: 0.211

Tabla N° 12: Cantidad de planes de Formación Diferenciada.

	3° Medio		4° Medio	
	Frec.	%	Frec.	%
1 Plan	2	1.3	4	2.7
2 Planes	65	43.6	65	43.6
3 Planes	59	39.6	59	39.6
4 Planes	13	8.7	11	7.4
5 Planes	3	2.0	5	3.4
6 Planes	5	3.4	3	2.0
7 Planes	1	0.7	2	1.3
8 Planes	1	0.7	--	--
Total	149	100	149	100
<i>Casos perdidos</i>	4		4	

IV. Valoración de la Formación Diferenciada

De los 153 directivos cuyos establecimientos organizan la oferta de Formación Diferenciada en paquetes cerrados, el 56.0% señala que esta forma de organiza la Formación Diferenciada permite obtener mayores logros ya que se responde mejor a los intereses y vocación de los alumnos; en segundo lugar de importancia destacan la oportunidad de profundizar de mejor forma los contenidos (31.5%) y, en tercer lugar, en que se pueden lograra mejores rendimientos en los alumnos y mejores resultados en la PSU (27.6%).

Tabla N° 13: Logros asociados a la oferta de paquetes cerrados de Formación Diferenciada.

	1° más importante		2° más importante		3° más importante		Total de Menciones	
	Frec.	%	Frec.	%	Frec.	%	Frec.	%
Se puede responder mejor a los intereses y vocación de los alumnos	84	56.0	25	16.8	21	14.5	130	86.7
Se puede profundizar de mejor forma los contenidos	33	22.0	47	31.5	33	22.8	113	75.3
Se pueden lograr mejores rendimientos en los alumnos, y mejores resultados en la PSU	14	9.3	35	23.5	40	27.6	89	59.3
Se puede utilizar de mejor forma la dotación y capacidades de los docentes	12	8.0	31	20.8	31	21.4	74	49.3
Es más eficiente en términos administrativos para el establecimiento	6	4.0	7	4.7	15	10.3	28	18.7
Se puede responder de mejor forma a las necesidades del país			3	2.0	2	1.4	5	3.3
Otro	1	0.7	1	0.7	3	2.1	5	3.3
Total	150	100	149	100	145	100	150	
<i>Casos perdidos</i>	2		3		7			

En el caso de los establecimientos que organizan la oferta de Formación Diferenciada sobre la base de la elección libre de cursos por parte de los alumnos (40), el 71.8% considera que esta forma de organiza la Formación Diferenciada permite obtener mayores logros ya que se responde mejor a los intereses y vocación de los alumnos; le sigue en importancia la oportunidad de profundizar de mejor forma los contenidos (43.6%) y, en tercer lugar, en que se pueden lograra mejores rendimientos en los alumnos y mejores resultados en la PSU (33.3%).

Tabla N° 14: Logros asociados a la oferta de elección libre de cursos de la Formación Diferenciada.

	1° más importante		2° más importante		3° más importante		Total de Menciones	
	Frec.	%	Frec.	%	Frec.	%	Frec.	%
Se puede responder mejor a los intereses y vocación de los alumnos	28	71.8	6	15.4	2	5.1	36	92.3
Se puede profundizar de mejor forma los contenidos	6	15.4	17	43.6	10	25.6	33	84.6
Se pueden lograr mejores rendimientos en los alumnos, y mejores resultados en la PSU	4	10.3	11	28.2	13	33.3	28	71.8
Se puede utilizar de mejor forma la dotación y capacidades de los docentes			2	5.1	10	25.6	12	30.8
Es más eficiente en términos administrativos para el establecimiento			2	5.1	2	5.1	4	10.3
Se puede responder de mejor forma a las necesidades del país								
Otro	1	2.6	1	2.6	2	5.1	4	10.3
Total	39	100	39	100	39	100	39	
<i>Casos perdidos</i>	<i>1</i>		<i>1</i>		<i>1</i>			

4.1 Implementación de la Formación Diferenciada

En el caso de aquellos establecimientos que ofrecen paquetes cerrados, las dos dificultades más importantes que tuvieron a la hora de implementar los planes de Formación Diferenciada fueron la falta de infraestructura y recursos materiales para ejecutarla (52.8%) y aquellas que tuvieron para que los alumnos pudieran elegir entre distintos planes diferenciados (47.2%).

Tabla N° 15: Dificultades en la implementación de los paquetes cerrados de Formación Diferenciada.

	1° más importante		2° más importante		Total de Menciones	
	Frec.	%	Frec.	%	Frec.	%
La falta de infraestructura y recursos materiales para ejecutarla	50	34.7	26	20.6	76	52.8
Las dificultades para que los alumnos puedan elegir entre distintos planes diferenciados	39	27.1	29	23.0	68	47.2
La falta de horas para llevar a cabo adecuadamente la Formación Diferenciada	13	9.0	20	15.9	33	22.9
La falta de interés de los alumnos en la Formación Diferenciada	17	11.8	19	15.1	36	25.0
La falta de información por parte del Ministerio para implementar la formación Diferenciada	15	10.4	14	11.1	29	20.1
La falta de formación del cuerpo docente para trabajar los contenidos de los programas de estudio	7	4.9	14	11.1	21	14.6
El exceso de horas destinado a la Formación Diferenciada	3	2.1	4	3.2	7	4.9
Total	144	100	126	100	144	
<i>Casos perdidos</i>	<i>8</i>		<i>26</i>			

Los directivos de establecimientos que implementan cursos de elección libre, consideran que la mayor dificultad se presenta con la falta de infraestructura y recursos materiales para

ejecutarla (39.4%), seguida de La falta de horas para llevar a cabo adecuadamente la Formación Diferenciada (28.6%).

Tabla N° 16: Dificultades en la implementación de la elección libre de cursos de Formación Diferenciada.

	1º más importante		2º más importante		Total de Menciones	
	Frec.	%	Frec.	%	Frec.	%
La falta de infraestructura y recursos materiales para ejecutarla	13	39.4	4	14.3	17	50.0
La falta de horas para llevar a cabo adecuadamente la Formación Diferenciada	4	12.1	8	28.6	12	35.3
Las dificultades para que los alumnos puedan elegir entre distintos planes diferenciados	9	2.3	2	7.1	11	32.4
La falta de interés de los alumnos en la Formación Diferenciada	5	15.2	5	17.9	10	29.4
La falta de información por parte del Ministerio para implementar la formación Diferenciada	2	6.1	4	14.3	6	17.6
El exceso de horas destinado a la Formación Diferenciada	--	--	3	10.7	3	8.8
La falta de formación del cuerpo docente para trabajar los contenidos de los programas de estudio	--	--	2	7.1	2	5.9
Total	33	100	28	100	33	
<i>Casos perdidos</i>	7		12			

4.2 Oportunidades que ofrece la Formación Diferenciada

Se les presentó a los directivos una serie de afirmaciones que relacionan la Formación Diferenciada con los alumnos, de manera que ellos señalaran su grado de acuerdo con cada una de ellas. La mayoría de los directivos está de acuerdo con que la Formación Diferenciada ha posibilitado a los alumnos ampliar sus conocimientos en áreas específicas (98.2%), seguido por la posibilidad de ampliar y profundizar contenidos de la Formación General (94.9%).

Tabla N° 17: Oportunidades que ofrece la Formación Diferenciada.

	De acuerdo	En desacuerdo
Ha posibilitado a los alumnos la ampliación de sus conocimientos en áreas específicas	98.2	1.8
Ha posibilitado a los alumnos la ampliación o profundización de los contenidos de la Formación General	94.9	5.1
Ha sido posible atender las aptitudes, intereses y vocación de los alumnos	89.4	10.6
Se ha convertido en una oportunidad para el desarrollo de los alumnos	89.3	10.7
Ha permitido tener una mejor preparación para la PSU	74.8	25.2
Cuenta con un alto nivel de interés por parte de los alumnos	66.1	33.9
Ha sido posible armonizar las decisiones de los alumnos con los requerimientos de la cultura nacional y el desarrollo del país	65.1	34.9

Por otro lado, aproximadamente un tercio de los directivos encuestados está en desacuerdo con la afirmación que señala que ha sido posible armonizar las decisiones de los alumnos con los requerimientos de la cultura nacional y el desarrollo del país (34.9%) y con que la Formación Diferenciada cuenta con un alto interés de los alumnos (33.9%)

4.3 Aportes de la Formación Diferenciada

Se consultó a los directivos su opinión respecto al nivel de aporte de la Formación Diferenciada a los establecimientos educativos; el 71.8% de los encuestados considera que ha sido un aporte para complementar lo que aparece en el Plan General, seguido de quienes estiman que ha sido un gran aporte fundamental, que ha potenciado las posibilidades de formación de los estudiantes (23.4%).

Tabla N° 18: Aporte de la Formación Diferenciada a los establecimientos.

	Frec.	%
Ha sido un aporte para complementar lo que aparece en el Plan General	150	71.8
Ha sido un gran aporte fundamental, que ha potenciado las posibilidades de formación de los estudiantes	49	23.4
No ha aportado nada fundamental a lo que ya recibían los estudiantes	6	2.9
Ha sido un elemento que ha dificultado el proceso de enseñanza de los alumnos	4	1.9
Total	209	100
<i>Casos perdidos</i>	18	7.9

4.4 Recomendaciones

A través de una pregunta abierta, los directivos tuvieron la posibilidad de entregar recomendaciones tendientes a mejorar el funcionamiento de la Formación Diferenciada en los establecimientos.

Las recomendaciones aluden principalmente al tema del equipamiento e infraestructura (20.7%), acorde con lo mencionada como una de las principales dificultades para la implementación de la Formación Diferenciada. En segundo lugar se releva la necesidad de entregar capacitación y perfeccionamiento a los docente (12.2%).

Tabla N° 19: Recomendaciones para mejorar la Formación Diferenciada.

	Frec.	%
Más equipamiento e infraestructura	39	20.7
Capitación/perfeccionamiento a docentes	23	12.2
Horas (50% disminuir FD y ampliar FG; 50% aumentar FD)	22	11.7
Ampliar oferta de subsectores (mayor variedad y posibilidades de elección más abiertas)	15	8.0
Adecuación (CMO de FD; FD y FG y Programas de Estudio FD)	15	8.0
Efectividad	11	5.9
Mayores facultades/libertades a los establecimientos para adecuar la FD a su realidad y/o PEI	11	5.9
Conciliar programas y planes de FD con los intereses y motivación de los alumnos	11	5.9
Mayor y mejor información y difusión sobre los sentidos de la FD (a sostenedores, apoderados y estudiantes)	10	5.3
Mayor articulación y coherencia de la FD con los contenidos de la PSU	9	4.8
Revisión de objetivos de la FD (pertinentes con realidad e intereses de alumnos; que apunten a profundización de la FG, que no sea una agregación de conocimientos)	7	3.7
Orientación para la elección (habilitar orientadores, fomentar plan de trabajo de orientación, actualización de tests vocacionales)	6	3.2
Normas sobre cantidad de alumnos por curso de FD	4	2.1
Otros	5	2.7
Total	188	100
<i>Casos perdidos</i>	39	

SEGUNDA PARTE PROFESORES

I. Características de los encuestados

El 60% de los docentes son mujeres y el 40% restante son hombres. Si bien la mayoría de los encuestados son mujeres, se observa variaciones en la proporción de hombres y mujeres según la dependencia de los establecimientos educativos; la proporción de mujeres comienza a disminuir respecto de la cantidad de hombres en los establecimientos Municipales y Particulares Subvencionados, llegando a la misma proporción de hombres y mujeres en los establecimientos Particulares Pagados. En relación a la edad, ésta fluctúa entre los 21 años y los 76 años, siendo la media de 41 años.

• Formación Profesional

El 91.2% de los encuestados es profesor de Enseñanza Media y sólo el 1% es profesor de Educación General Básica. El 88% de los profesores indica que tiene alguna especialización como profesor. El 3.4% de los encuestados es egresado de pedagogía y el 3.2% que tiene un título profesional distinto al de Profesor. La mayor parte de los profesores se formaron en Universidades (98%), y en menor medida en Institutos Profesionales (2.0%).

Tabla N° 1: Título profesional de los encuestados.

	Frecuencia	Porcentaje
Profesor de enseñanza básica	6	1.0
Profesor de enseñanza media	562	91.2
Egresado de pedagogía	21	3.4
Otro título profesional	20	3.2
No tiene título profesional	7	1.1
Total	616	100

• Experiencia docente

Los encuestados tienen, en promedio, 14.8 años de experiencia docente, 9.1 años de experiencia en el establecimiento en que trabajan actualmente y 13.7 años promedio de trabajo en el nivel de Enseñanza Media.

Tabla N° 2: Años de experiencia docente.

	Experiencia Docente		Experiencia en el establecimiento		Experiencia en el sector	
	Frecuencia	Porcentaje	Frecuencia	Porcentaje	Frecuencia	Porcentaje
1 a 5 años	124	19.2	301	46.7	155	24.0
6 a 10 años	141	21.9	132	20.5	146	22.6
11 a 20 años	205	31.8	134	20.8	187	29.0
21 años y más	175	27.1	78	12.1	157	24.3
Total	645	100.0	645	100.0	645	100

II. Características de la Formación Diferenciada

2.1 Sectores de aprendizaje trabajados

Se les consultó a los profesores si impartieron clases en la Formación Diferenciada los años 2005 y 2006; el 88.9% de los encuestados realizó clases el año 2005, mientras que el 11.2% no lo hizo. El 2006 aumenta el porcentaje de profesores que realizó clases, 96.8% y, consecuentemente, sólo el 3.2% señala que no lo hizo.

En relación con los sectores de la Formación Diferenciada trabajados por los encuestados el 2005, se observa que en 3° Medio son Historia y Ciencias Sociales (15.2%), Lengua Castellana y Comunicación (14.8%) y Matemática (13.9%); el 2006, en tanto, el primer lugar lo Biología (14.4%) seguida por Matemática e Historia y Ciencias Sociales (13.2% respectivamente). Por su parte, los sectores trabajados por los docentes en 4° Medio el 2005 son Lengua Castellana y Comunicación (16.7%), seguida de Historia y Ciencias Sociales y Biología (15.8% respectivamente). El 2006 en tanto, se mantiene Lengua Castellana y Comunicación (16.4%), Biología es desplazado por Matemática (16.0%) y en tercer lugar está Historia y Ciencias Sociales (15.3%).

Tabla N° 3: Sectores de la Formación Diferenciada y niveles trabajados En los años 2005 y 2006.

	3° Medio				4° Medio			
	2005		2006		2005		2006	
	Frec.	%	Frec.	%	Frec.	%	Frec.	%
Lengua Castellana y Comunicación	96	14.8	80	12.4	108	16.7	106	16.4
Inglés	23	3.6	17	2.6	26	4.0	24	3.7
Matemática	90	13.9	85	13.2	101	15.7	103	16.0
Historia y Ciencias Sociales	98	15.2	85	13.2	102	15.8	99	15.3
Biología	80	12.4	93	14.4	102	15.8	93	14.4
Física	26	4.0	25	3.9	30	4.7	30	4.7
Química	39	6.0	36	5.6	42	6.5	39	6.0
Filosofía	20	3.1	19	2.9	18	2.8	21	3.3
Educación Tecnológica	2	0.3	1	0.2	2	0.3	2	0.3
Artes Visuales	21	3.3	21	3.3	19	2.9	22	3.4
Artes Musicales	6	0.9	5	0.8	5	0.8	5	0.8
Educación Física	7	1.1	4	0.6	5	0.8	6	0.9

BASE: 645 docentes

2.2 Programas de Estudio utilizados

La mayoría de los docentes, más del 75%, utilizó los Programas de Estudio elaborados por el Ministerio de Educación para los distintos sectores de la Formación Diferenciada.

Tabla N° 4: Programa de Estudio utilizado en la Formación Diferenciada.

PROGRAMAS	Programa Ministerio		Programa propio		Total Frecuencia
	Frec.	%	Frec.	%	
Lenguaje y Sociedad.	91	87.5	13	12.5	104
Literatura e Identidad.	92	86.0	15	14.0	107
Inglés Social-Comunicativo.	16	80.0	4	20.0	20
Inglés Científico- Tecnológico.	7	100.0			7
Inglés Vocacional.	3	75.0	1	25.0	4
Inglés Literario-Cultural.	11	84.6	2	15.4	13
Álgebra y Modelos Analíticos.	96	88.1	13	11.9	109
Funciones y Procesos Infinitos.	85	81.0	20	19.0	105
Ciencias Sociales y Realidad Nacional.	94	98.5	11	105	105
La Ciudad Contemporánea.	82	87.2	12	12.8	94
Evolución, Ecología y Ambiente.	90	93.8	6	6.6	96
Célula, Genoma y Organismo.	76	85.4	13	14.6	89
Termodinámica.	23	82.1	5	17.9	28
Mecánica.	27	81.8	6	18.2	33
Orígenes e Historia de la Química e Introducción a la Termodinámica.	28	84.8	5	15.2	33
Química Formación Diferenciada 4° Medio	25	78.1	7	21.9	32
Problemas del Conocimiento.	19	95.0	1	5.0	20
Argumentación,	19	95.0	1	5.0	20
Educación Tecnológica Formación Diferenciada.	1	100			1
Audiovisual, Fotografía, Diaporama, Video, Cine.	13	100			13
Gráfica, Pintura, Escultura.	11	91.7	1	8.3	12
Artes escénicas, Teatro, Danza.	2	50.0	2	50.0	4
Diseño Múltiple.	7	77.8	2	22.2	9
Composición Musical.	4	100			4
Apreciación Musical.	1	50.0	1	50.0	2
Interpretación Musical.	5	83.3	1	16.7	6
Actividades Motrices de Contacto con Naturaleza y Aventura.	1	100			1
Condición Física y Motriz asociada a Salud y Calidad de Vida.	6	85.7	1	14.3	7
Deportes y Actividades de Expresión Motriz.	6	100			6

Más del 70% de los entrevistados declara que cuentan con un ejemplar para su uso personal del Programa del o los subsectores de la Formación Diferenciada en los que hizo clases el año 2006.

Tabla N° 5: Acceso a los Programas de Estudio de la Formación Diferenciada.

	Contó con un ejemplar		No contó con un ejemplar	
	Frec.	%	Frec.	%
Lenguaje y Sociedad	90	75.6	29	24.4
Literatura e Identidad.	94	79.0	25	21.0
Inglés Social-Comunicativo.	15	60.0	10	40.0
Inglés Científico- Tecnológico.	8	53.3	7	46.7
Inglés Vocacional.	5	45.5	6	54.4
Inglés Literario-Cultural.	10	66.7	5	33.3
Álgebra y Modelos Analíticos	100	84.0	19	16.0
Funciones y Procesos Infinitos.	97	83.6	19	16.4
Ciencias Sociales y Realidad Nacional.	94	85.5	16	14.5
La Ciudad Contemporánea.	94	88.7	12	11.3
Evolución, Ecología y Ambiente.	91	88.3	12	11.7
Célula, Genoma y Organismo.	77	81.1	18	18.9
Termodinámica.	27	84.4	5	15.6
Mecánica.	28	84.8	5	15.2
Orígenes e Historia de la Química e Introducción a la Termodinámica.	33	71.7	13	28.3
Química Formación Diferenciada 4° Medio.	31	72.1	12	27.9
Problemas del Conocimiento.	20	87.0	3	13.0
Argumentación.	16	84.2	3	15.8
Educación Tecnológica.	5	71.4	2	28.6
Audiovisual, Fotografía, Diaporama, Video, Cine.	15	78.9	4	21.1
Gráfica, Pintura, Escultura.	14	77.8	4	22.2
Artes escénicas, Teatro, Danza.	4	44.4	5	55.6
Diseño Múltiple.	12	70.6	5	29.4
Composición Musical.	4	57.1	3	42.9
Apreciación Musical.	1	25.0	3	75.0
Interpretación Musical.	5	32.5	3	37.5
Actividades Motrices de Contacto con Naturaleza y Aventura.	5	71.4	2	28.6
Condición Física y Motriz asociada a Salud y Calidad de Vida.	5	50.0	5	50.0
Deportes y Actividades de Expresión Motriz.	5	55.6	4	44.4

III. Cobertura de los programas de estudio

En relación con la cantidad de unidades de los Programas de Estudio trabajadas el 2005, la mayor parte de los docentes, tanto de 3° como de 4° medio, señala que alcanzó a trabajarlas todas o la gran mayoría de ellas.

Tabla N° 6: Cobertura de los Programas de Estudio. Tercer y Cuarto Medio 2005.
(En porcentajes)

	Todas o la gran mayoría		¾ partes aprox.		La mitad aprox.		Menos de la mitad	
	3° M	4° M	3° M	4° M	3° M	4° M	3° M	4° M
Lenguaje y Sociedad	55.4	48.4	29.2	45.2	15.4	6.5		
Literatura e Identidad.	63.3	54.3	23.3	28.3	13.3	17.4		
Inglés Social-Comunicativo.	15.4	14.3	53.8	42.9	23.1	14.3	7.7	28.6
Inglés Científico- Tecnológico.	33.3		33.3	20.0	33.3	40.0		40.0
Inglés Vocacional.			50.0	66.7			50.0	33.3
Inglés Literario-Cultural.	25.0	33.3	50.0	33.3	25.0			33.3
Álgebra y Modelos Analíticos.	52.1	50.0	31.0	28.6	14.1	14.3	2.8	7.1
Funciones y Procesos Infinitos.	55.2	61.8	27.6	25.5	10.3	9.1	6.9	3.6
Ciencias Sociales y Realidad Nacional.	65.1	38.9	28.6	44.4	4.8	11.1	1.6	5.6
La Ciudad Contemporánea.	41.2	51.1	52.9	42.2	5.9	6.7		
Evolución, Ecología y Ambiente.	71.0	50.0	24.6	16.7	2.9		1.4	
Célula, Genoma y Organismo.	66.7	55.4	28.6	28.6	4.8	14.3		1.8
Termodinámica.	42.9	53.3	57.1	26.7		6.7		13.3
Mecánica.	83.3	50.0	5.6	16.7	5.6		5.6	33.3
Orígenes e Historia de la Química e Introducción a la Termodinámica.	40.0	25.0	48.0	50.0	12.0	25.0		
Química Formación Diferenciada 4° Medio	33.3	34.8	66.7	34.8		30.4		
Problemas del Conocimiento.	66.7	60.0	33.3	20.0		10.0		10.0
Argumentación,	63.6	57.1	18.2	14.3	18.2	28.6		
Educación Tecnológica Formación Diferenciada.			100	100				
Audiovisual, Fotografía, Diaporama, Video, Cine.	55.6	42.9	33.3	42.9	11.1			14.3
Gráfica, Pintura, Escultura.	85.7	57.1	14.3	28.6		14.3		
Artes escénicas, Teatro, Danza.	100	50.0				50.0		
Diseño Múltiple.	50.0	33.3	50.0	33.3		33.3		
Composición Musical.	25.0		50.0	100	25.0			
Apreciación Musical.			100	100				
Interpretación Musical.		33.3	100	33.3		33.3		
Actividades Motrices de Contacto con la Naturaleza y de Aventura.								100
Condición Física y Motriz asociada a Salud y Calidad de Vida.	50.0	50.0		50.0				
Deportes y Actividades de Expresión Motriz.	66.7	50.0		50.0				

En opinión de la mayoría de los docentes de 3° y 4° medio, el orden de las unidades de los Programas de Estudios de la Formación Diferenciada es muy adecuado o adecuado.

Tabla N° 7: Evaluación del orden de las unidades de los Programas de Estudio.
(En porcentajes)

	Muy adecuado		Adecuado		Poco adecuado		Inadecuado	
	3° M	4° M	3° M	4° M	3° M	4° M	3° M	4° M
Lenguaje y Sociedad	21.9	32.1	71.9	67.9	6.3			
Literatura e Identidad.	27.8	21.4	69.4	66.7		11.9	2.8	
Inglés Social-Comunicativo.	23.1	28.6	76.9	71.4				
Inglés Científico- Tecnológico.	50.0	25.0	50.0	25.0		50.0		
Inglés Vocacional.	50.0	50.0	50.0	50.0				
Inglés Literario-Cultural.	33.3	25.0	66.7	75.0				
Álgebra y Modelos Analíticos.	27.0	28.6	62.2	57.1	9.5	14.3	1.4	
Funciones y Procesos Infinitos.	32.0	25.5	64.0	63.6	4.0	9.1		1.8
Ciencias Sociales y Realidad Nacional.	21.0	13.3	67.7	80.0	11.3	6.7		
La Ciudad Contemporánea.	8.8	12.0	79.4	68.0	11.8	18.0		2.0
Evolución, Ecología y Ambiente.	30.0		55.7	75.0	14.3	25.0		
Célula, Genoma y Organismo.	33.3	17.5	50.0	57.9	16.7	22.8		1.8
Termodinámica.	12.5	18.8	75.0	56.3	12.5	25.0		
Mecánica.	22.2	14.3	72.2	85.7	5.6			
Orígenes e Historia de la Química e Introducción a la Termodinámica.	21.4	40.0	64.3	40.0	7.1	20.0	7.1	
Química Formación Diferenciada 4° Medio	14.3	17.4	85.7	65.2		13.0		4.3
Problemas del Conocimiento.	15.4	33.3	84.6	66.7				
Argumentación,	10.0	20.0	80.0	80.0	10.0			
Educación Tecnológica Formación Diferenciada.		50.0	100	50.0				
Audiovisual, Fotografía, Diaporama, Video, Cine.	11.1	50.0	88.9	50.0				
Gráfica, Pintura, Escultura.	33.3		66.7	100				
Artes escénicas, Teatro, Danza.	50.0	33.3	50.0	66,7				
Diseño Múltiple.			100	100				
Composición Musical.			80.0	100	20.0			
Apreciación Musical.			100	100				
Interpretación Musical.	33.3	33.3	66.7	66.7				
Actividades Motrices de Contacto con la Naturaleza y de Aventura.					50.0	50.0	50.0	50.0
Condición Física y Motriz asociada a Salud y Calidad de Vida.	66.7	50.0	33.3	50.0				
Deportes y Actividades de Expresión Motriz.	33.3	25.0	66.7	75.0				

IV. Valoración de la Formación Diferenciada

Se solicitó a los entrevistados su opinión respecto a las tres características más relevantes de la Formación Diferenciada. En términos de jerarquía, la característica mencionada más recurrentemente por los docentes, en primer y segundo lugar, es la profundización de contenidos, conceptos y destrezas en un área específica (37.3% y 16.7% respectivamente). La tercera característica más relevante para los docentes es que la Formación Diferenciada ayuda a desarrollar los intereses y disposiciones vocacionales de los alumnos (14.1%).

En la sumatoria de menciones, independiente de su jerarquía, la característica más frecuentemente mencionada es la profundización de contenidos, conceptos y destrezas en un área específica (67.3%), seguida de la ayuda al desarrollo de los intereses y disposiciones vocacionales de los alumnos (44.0%) y la ampliación y profundización de los conocimientos y la capacidad de relacionarlos con la realidad actual (27.0%).

Tabla N° 8: Características más relevantes de la Formación Diferenciada.

	1° más importante		2° más importante		3° más importante		Total de menciones	
	Frec.	%	Frec.	%	Frec.	%	Frec.	%
La profundización de contenidos, conceptos y destrezas en un área específica	241	37.3	108	16.8	85	13.2	434	67.3
Ayuda a desarrollar los intereses y disposiciones vocacionales de los alumnos	97	15.0	96	14.9	91	14.1	284	44.0
Ampliar, profundizar conocimientos, relacionarlos con la realidad	38	5.9	86	13.3	50	7.7	174	27.0
Desarrollar conocimientos y habilidades para poder tener un buen desempeño en estudio superiores, rendir una buena PSU	33	5.1	51	7.9	75	11.6	159	24.7
Complementar los contenidos vistos en la formación general	46	7.1	46	7.1	23	3.6	115	17.8
Desarrollar en los alumnos competencias del método científico, habilidades de investigación, pensamiento crítico, reflexivo,	37	5.7	38	5.9	26	4.0	101	15.6
Formación integral del alumno; fortalecer y desarrollar habilidades y destrezas	18	2.9	55	8.5	28	4.3	101	15.6
Trabajar con un grupo de alumnos realmente interesados en el sector; se motivan más a aprender	27	4.2	29	4.5	25	3.9	81	12.6
Desarrollar otro tipo de clases, prácticas, dinámicas, contextualizadas, más personalizadas, trabajo grupal	10	1.5	21	3.3	45	7.0	76	11.8
Ser refuerzan algunos OFT, la formación ética y de valores	9	1.4	8	1.2	7	1.0	24	3.7
Mejorar el crecimiento personal y auto conocimiento de los alumnos, autoestima, responsabilidad					16	2.5	16	2.5
Otros	24	3.7	31	4.8	56	8.7	111	17.2
No responde	66	0.2	76	11.8	119	18.4	261	41.4
Total	646	100	645	100	646	100	645	

En opinión de los profesores, los Objetivos Fundamentales y Contenidos Mínimos de la Formación Diferenciada deben responder, principalmente, a los intereses e inquietudes de los alumnos y alumnas, el 70% está muy de acuerdo, y a las aptitudes y habilidades de los alumnos con el 68.2% de los profesores que están muy de acuerdo. La afirmación que concitó el mayor porcentaje de desacuerdo (12.1%) fue la relativa a que los Objetivos Fundamentales y Contenidos Mínimos de la Formación Diferenciada deben responder a los requerimientos de la cultura nacional.

Tabla N° 9: Orientaciones formativas de la Formación Diferenciada.

	Completamente de acuerdo		De acuerdo		En desacuerdo		Muy en desacuerdo	
	Frec.	%	Frec.	%	Frec.	%	Frec.	%
A los requerimientos de la cultura nacional	174	28.1	359	57.9	75	12.1	12	1.9
A las aptitudes y habilidades de los alumnos	434	68.2	179	28.1	19	3.0	4	0.6
A los intereses e inquietudes de los alumnos	446	70.0	173	27.2	13	2.0	5	0.8
Al proyecto educativo del establecimientos	268	42.7	313	49.8	43	6.8	4	0.6
A las necesidades del desarrollo del país	248	39.6	322	51.4	48	7.7	8	1.3

Se consultó a los profesores sobre cuáles serían, en su opinión, las principales orientaciones formativas que tendría la Formación Diferenciada. La mayoría identifica el desarrollo de conocimientos, habilidades y actitudes en los alumnos y alumnas, en áreas específicas del conocimiento como la orientación más importante (56.1%). En segundo lugar de importancia, los entrevistados señalan el desarrollo de los intereses y disposiciones vocacionales de los alumnos y alumnas (27.7%). En la sumatoria de menciones, sin considerar orden de importancia, el desarrollo de conocimientos, habilidades y actitudes en áreas específicas del conocimiento llega al 77% de la menciones, seguida del desarrollo de sus intereses y disposiciones vocacionales (40.5%). Por otro lado destaca el hecho de que casi un 40% de los profesores entrevistados considere como una orientación principal de la Formación Diferenciada el complementar la Formación General, ya sea en primer o segundo orden de importancia.

Tabla N° 10: Orientaciones formativas de la Formación Diferenciada

	1° Más importante		2° Más importante		Total de menciones	
	Frec.	%	Frec.	%	Frec.	%
Desarrollar conocimientos, habilidades y actitudes en los alumnos, en áreas específicas del conocimiento	354	56.1	137	21.8	491	77.7
Desarrollar los intereses y disposiciones vocacionales de los alumnos	82	13.0	174	27.7	256	40.5
Complementar la Formación General de los alumnos	123	19.5	120	19.1	243	38.4
Satisfacer las necesidades de desarrollo personal de los alumnos	43	6.8	81	12.9	124	19.6
Proveer de herramientas conceptuales útiles para enfrentar la PSU	22	3.5	101	16.1	123	19.5
Armonizar las decisiones de los alumnos con los requerimientos del país	7	1.1	16	2.5	23	3.6
Total	631	100	629	100	632	100

4.1 Programas de Estudio de Formación Diferenciada v/s Formación General

Se les solicitó a los profesores que, sobre la base de su experiencia, evaluaran los Programas de Estudio de la Formación Diferenciada en comparación con los de la Formación General. Las afirmaciones que concitaron los mayores acuerdos está que los Programas de Estudio de la Formación Diferenciada son más necesarios para el desarrollo personal de los alumnos y alumnas (79.6%), más relevantes para su formación (78.2%) y más interesantes para los docentes (75.0%). Por su parte, los profesores están en desacuerdo o muy en desacuerdo con que los Programas de Estudio de la Formación Diferenciada son más fáciles de desarrollar en la sala de clases (45.4%) y más fáciles de aprender por parte de los alumnos y alumnas (38.8%).

Tabla N° 11: Comparación de los Programas de Estudio de la Formación Diferenciada y la Formación General.

	Completamente de acuerdo		De acuerdo		En desacuerdo		Muy en desacuerdo	
	Frec.	%	Frec.	%	Frec.	%	Frec.	%
Más necesarios para el desarrollo personal de los alumnos	191	30.6	303	49.0	114	18.3	13	2.1
Más relevantes para la formación de los alumnos	191	30.3	302	47.9	126	20.0	11	1.7
Más interesantes para los docentes	185	29.9	279	45.1	121	19.5	31	5.5
Más pertinentes a los intereses de los alumnos	183	28.9	309	48.8	117	18.5	24	3.8
Más fáciles de aprender por parte de los alumnos	100	16.1	281	45.1	217	34.8	25	4.0
Más fáciles de desarrollar en la sala de clases	204	16.6	238	38.0	244	39.0	40	6.4

4.2 Utilidad de los Programas de Estudio

En opinión de los profesores, los Programas de Estudio de la Formación Diferenciada les han sido especialmente útiles como orientación general, para comprender las directrices del subsector en los que hacen clases (55.5%), como guía o instrumento base para la planificación y desarrollo de los cursos (52.1%) y como una guía de trabajo del cual obtener apoyo pedagógico en términos de método de trabajo, actividades y evaluación (40.7%).

Tabla N° 12: Utilidad de los Programas de Estudio de la Formación Diferenciada.

	1° más importante		2° más importante		Total de menciones	
	Frec.	%	Frec.	%	Frec.	%
Como orientación general, para comprender las directrices del subsector de formación diferenciada	256	40.4	96	15.2	352	55.5
Como guía o instrumento base para la planificación y desarrollo del curso	179	28.3	151	23.9	330	52.1
Como una guía de trabajo del cual obtener apoyo pedagógico (método de trabajo, actividades, evaluación)	97	15.3	161	25.5	258	40.7
Para complementar los contenidos de la Formación General	47	7.4	91	14.4	138	21.8
Como un texto más de consulta para la planificación de clases	33	5.2	59	9.4	92	14.5
Como un texto del cual obtener información y contenidos a trabajar	21	3.3	73	11.6	94	14.8
Total	633	100	631	100	1.264	

4.3 Oportunidades que ofrece la Formación Diferenciada

Se les consultó a los profesores su grado de acuerdo con un conjunto de frases que representan algunas de las oportunidades que la Formación Diferenciada ofrecería a los alumnos y alumnas. El 94.4% de ellos está muy de acuerdo o de acuerdo en que la Formación Diferenciada permite que los estudiantes amplíen sus conocimientos en diversas áreas; el 91.7% está muy de acuerdo o de acuerdo en que permite que estén más claros respecto de sus capacidades y aptitudes y el 86.4% que permite que los alumnos y alumnas estén mejor preparados para proseguir estudios superiores.

Tabla N° 13: Grado de acuerdo con las oportunidades que ofrece la Formación Diferenciada.

	Completamente de acuerdo		De acuerdo		En desacuerdo		Muy en desacuerdo	
	Frec.	%	Frec.	%	Frec.	%	Frec.	%
Amplíen sus conocimientos en diversas áreas	309	49.2	284	45.2	29	4.6	6	1.0
Estén mejor preparados para proseguir estudios superiores	280	44.3	266	42.1	78	12.3	8	1.3
Estén más claros respecto de sus capacidades y aptitudes	269	42.6	310	49.1	47	7.4	5	0.8
Definan sus intereses y proyecto de vida futuro	212	34.0	301	48.2	100	16.0	11	1.8

4.4 Elección de los Planes Diferenciados

Con el objeto de tener una aproximación a la visión que tienen los estudiantes de la Formación Diferenciada, se consultó la opinión de los profesores respecto a las motivaciones que tendrían los alumnos para elegir los planes de Formación Diferenciada. El 92.1% de los encuestados señala estar muy de acuerdo y de acuerdo en que los alumnos eligen los planes diferenciados considerando las alternativas de educación superior que esperan seguir, sus intereses vocacionales y de desarrollo personal (91.5%) y sus propias capacidades y aptitudes (90.6%). La frase que concita el mayor desacuerdo entre los profesores es que los alumnos y alumnas eligen los planes diferenciados de acuerdo a los intereses de sus padres y familiares (74.4%).

Tabla N° 14: Opinión de los docentes sobre las consideraciones de los estudiantes en la elección de planes diferenciados.

	Completamente de acuerdo		De acuerdo		En desacuerdo		Muy en desacuerdo	
	Frec.	%	Frec.	%	Frec.	%	Frec.	%
Las alternativas de educación superior que esperan seguir	222	35.7	350	56.4	42	6.8	7	1.1
Sus intereses vocacionales y de desarrollo personal	259	41.5	312	50.0	50	8.0	3	0.5
Sus propias capacidades y aptitudes	220	35.3	344	55.2	55	8.8	4	0.6
Los niveles de dificultad de los contenidos de los subsectores	177	28.9	294	48.0	126	20.6	16	2.6
Las características de los docentes que dictan los diversos subsectores	94	15.2	274	44.4	204	33.1	45	7.3
Los intereses de sus padres y familiares	12	1.9	146	23.7	352	57.1	107	17.3

4.5 Satisfacción de los alumnos con los Planes y Programas de FD

En 81.4% de los profesores señala que los alumnos y alumnas están satisfechos con la utilidad de lo aprendido por ellos en la Formación Diferenciada, lo que se complementa con el 79.6% que estima que los estudiantes están muy satisfechos y satisfecho con los contenidos abordados en los distintos Programas de estudio, con la pertinencia de los mismos respecto de sus intereses y la relevancia de estos respecto de su vocación (774.0% respectivamente). En sentido contrario, el 31.6% de los encuestados estima que los alumnos y alumnas están poco satisfechos o insatisfechos con las alternativas de planes de Formación Diferenciada existentes en sus establecimientos.

Tabla N° 15: Percepción de los niveles de satisfacción de los estudiantes respecto de la Formación Diferenciada.

	Muy satisfechos		Satisfechos		Poco satisfechos		Insatisfechos	
	Frec.	%	Frec.	%	Frec.	%	Frec.	%
Utilidad de lo aprendido en la Formación Diferenciada	124	19.9	384	61.5	111	17.8	5	0.8
Contenidos abordados en los distintos Programas de Estudio	63	10.1	432	69.5	122	19.6	5	0.8
Pertinencia de los contenidos de los Programas de Estudio respecto de sus intereses	97	15.5	365	58.5	144	23.1	18	2.9
Relevancia de los contenidos de los Programas de Estudio respecto de su vocación	105	16.9	354	57.1	145	23.4	16	2.6
Alternativas de planes de Formación Diferenciada existentes en el establecimiento	53	8.6	370	59.9	173	28.0	22	3.6

4.6 La oferta de Planes de Formación Diferenciada

Se consultó la opinión de los profesores sobre las oportunidades de los alumnos y alumnas para elegir planes diferenciados, en función de la oferta de los establecimientos. El 59% de los profesores considera que la oferta de planes de Formación Diferenciada es suficiente, el 18% que es más que suficiente y el 23% la considera insuficiente.

Tabla N° 16: Evaluación de la oferta de planes diferenciados.

	Frecuencia	Porcentaje
Más que suficiente	115	18.4
Suficiente	368	58.9
Insuficiente	142	22.7
Total	625	100

Estas opiniones difieren según la dependencia de los establecimientos educacionales en los que se desempeñan los docentes encuestados⁶. Comparativamente, los docentes de establecimientos Particulares Subvencionados tienden a considerar como suficiente las oportunidades de los estudiantes para elegir planes diferenciados. En el caso de los establecimientos Municipales, una mayor cantidad de profesores considera la oferta de su establecimiento como insuficiente y, por último, en los colegios Particulares Pagados se encuentra la mayor cantidad de profesores que la califica de más que suficiente.

⁶ Chi Cuadrado: 0.000; Gamma: 0.297

Al indagar si existen diferencias según modalidad educativa⁷, se observa que los docentes de establecimiento Humanísticos Científicos tienden a considerar su oferta como más que suficiente y suficiente, a diferencia de los profesores de establecimientos Polivalentes donde un porcentaje comparativamente mayor la considera insuficiente.

En cuanto a las razones aludidas por los docentes para calificar la oferta de planes diferenciados de sus establecimientos, aquellos que la califican como más que suficiente argumentan, principalmente, la amplia variedad de planes ofrecidos, los que incluirían diversas áreas y sectores de aprendizaje (53.3%), que los alumnos tienen la oportunidad de elegir entre sectores de su interés, necesidades o capacidades (15.0%) y que el establecimiento desarrolla un trabajo de orientación vocacional donde se aplican test a los alumnos y que, de acuerdo a los resultados, se estructura la oferta de planes diferenciados del establecimiento (12.1%)

Tabla N° 17: Razones para calificar más que suficiente la oferta de Formación Diferenciada.

	Frecuencia	Porcentaje
Por la variedad de planes que se ofrece a los alumnos en todos los sectores; se consideran suficientes alternativas en todas las áreas	57	53.3
Porque los alumnos pueden elegir entre electivos según sus intereses, necesidades y capacidades	16	15.0
Se desarrollan test vocacionales en los que priman sus intereses; existe un trabajo de orientación vocacional	13	12.1
La implementación física del establecimiento y la entrega profesional de los docentes	6	5.6
Responden a los intereses y cubren las necesidades de los alumnos y alumnas	4	3.7
Las materias son de buen nivel, de acuerdo a las exigencias actuales, les sirven para su futuro y para sus estudios superiores	3	2.8
Otras razones	8	7.5
Total	107	100

Entre quienes calificaron la oferta de suficiente, las principales razones aluden a la variedad de planes que se ofrece a los alumnos en todos los sectores; se consideran suficientes alternativas en todas las áreas (18.2%); también señalan que el establecimiento tiene pocos cursos por nivel, uno o dos como máximo, y que al ser pocos alumnos, es difícil implementar mayor variedad de planes (14.1%). Los docentes reconocen, además, que existe muy poca variedad en la oferta de planes diferenciados y que es necesaria ampliar las alternativas (12.8%).

⁷ Chi Cuadrado: 0.018; Phi y V de Cramer: 0.113.

Tabla N° 18: Razones para calificar suficiente la oferta de Formación Diferenciada.

	Frec.	%
Por la variedad de planes que se ofrece a los alumnos en todos los sectores; se consideran suficientes alternativas en todas las áreas	54	18.2
Sólo existe un curso por nivel, son pocos alumnos/ por la cantidad de cursos, alumnos	42	14.1
Falta mayor variedad, pocas alternativas, que puedan combinar asignaturas	38	12.8
Abarca sólo las áreas básicas, principales del aprendizaje; se da el plan científico y el plan humanista	27	9.0
Los planes ofrecidos responde a los intereses y cubren las necesidades de los alumnos y alumnas	26	8.8
Porque los alumnos pueden elegir entre electivos según sus intereses, necesidades y capacidades	20	6.7
Falta de recursos materiales, de infraestructura, de recursos docentes; la oferta se ajusta a lo que existe, lo que puede ofrecer el establecimiento	20	6.7
Se desarrollan test vocacionales en los que priman sus intereses; existe un trabajo de orientación vocacional	15	5.0
Falta el área artística	11	3.7
Los alumnos no demandan, no tienen claro sus intereses, no exigen otros planes	10	3.4
Se estructuran paquetes por áreas que limitan los intereses de los alumnos, no satisfacen sus necesidades	7	2.4
Se ofrece lo que el Ministerio propone, el mínimo establecido	6	2.0
Los alumnos tienen que aceptar lo que se les ofrece por carga horaria, tope de horarios	5	1.7
Los planes son muy rígidos, deberían ser más flexible	4	1.3
Las materias son de buen nivel, de acuerdo a las exigencias actuales, les sirven para su futuro y para sus estudios superiores	3	1.0
Falta un área de ciencias, de física y química	3	1.0
Falta más información, que los alumnos se informen más acerca de los planes diferenciados	3	1.0
La oferta de formación diferenciada se construye según la disponibilidad de horaria de profesores y no de los intereses de los alumnos	2	0.7
La implementación física del establecimiento y la entrega profesional de los docentes	2	0.7
Otras razones	26	8.8
Total	297	100

Finalmente, aquellos docentes que califican la oferta de planes diferenciados como insuficiente, argumentan que en sus establecimientos existen pocas alternativas de planes, son poco variados y no permiten combinar asignaturas (15.4%); que los alumnos no tienen la oportunidad de elegir entre distintos planes (15.4%) y que los establecimientos no cuentan con los recursos materiales necesarios, falta de infraestructura y recursos docentes para ofrecer más planes (14.0%).

Tabla N° 19: Razones para calificar insuficiente la oferta de Formación Diferenciada.

	Frec.	%
Falta mayor variedad, pocas alternativas, combinar asignaturas	22	15.4
Alumnos no eligen	22	15.4
Faltan recursos materiales, infraestructura, docentes, es lo que existe	20	14.0
Falta el área artística	12	8.4
Oferta de paquetes que no responden a intereses y necesidades de los alumnos	12	8.4
Abarca áreas básicas/principales: plan científico y plan humanista	11	7.7
Sólo existe 1 curso por nivel, pocos alumnos y de cursos	9	6.3
Se ofrece lo que el ministerio solicita, el mínimo establecido	6	4.2
Se construye de acuerdo a disponibilidad de horaria de profesores	5	3.5
Falta área física y química, ciencias	5	3.5
Planes rígidos, debería ser más flexible	3	2.1
Tienen que aceptar lo que se les ofrece por carga horaria	1	0.6
Otras razones	15	10.5
Total	143	100

TERCERA PARTE: ESTUDIANTES

I. Características de los encuestados

Se entrevistaron estudiantes de 3º y 4º medio. El 59,4% son mujeres y el 46,6% restante son hombres. En promedio tienen una edad de 17 años⁸ y se distribuyen en similar proporción entre 3 y 4º medio (49,2% y 50,8% respectivamente).

Del total de 2249 cuestionarios respondidos, el 26,8% corresponde a estudiantes de establecimientos municipales, 54,8% particular subvencionado y 18,4% particular pagado. Por modalidad de enseñanza, el 83,9% de los estudiantes corresponde a la modalidad Científico Humanista, mientras que el 16,1% restante a establecimientos de tipo Polivalente.

II. Información y elección de la Formación Diferenciada

A continuación se exponen los principales resultados del proceso de información y orientación de la Formación Diferenciada (FD) y las formas en que se organiza y los elementos considerados en la elección; desde la percepción de los alumnos.

- **Proceso de Información**

Se les presentó a los alumnos un listado con varias acciones que podría tomar el establecimiento para llevar a cabo la tarea de informar sobre el inicio y funcionamiento de la Formación Diferenciada. Los resultados son los siguientes.

Tabla 1: Acciones realizadas por los establecimientos para informar sobre FD

Acciones para informar sobre FD	Frec.	%
Aplicación de test vocacional y psicológicos	1380	61.4
Orientación a través del profesor jefe	1350	60.1
Reuniones informativas por curso	1031	45.9
Trabajo de orientación grupal	960	42.7
Trabajo de orientación individual	604	26.9
Boletines informativos	424	18.9
Jornadas de reflexión vocacional	393	17.5
No se realizaron acciones específicas para informar	179	8.0
Otra actividad para informar	105	4.7

Las opciones se presentan jerárquicamente en función de la cantidad de respuestas, donde la *aplicación de test vocacionales y psicológicos* fue la estrategia que reconocieron la mayor cantidad de estudiantes (61.4%), junto con la *orientación a través del profesor jefe* (60.1%).

Cabe destacar que al cruzar los procesos de información implementados en los establecimientos con el tipo de dependencia y la cantidad de cursos por nivel, se relevan varias tendencias que aportan a clarificar el uso de las estrategias.

⁸ La mayoría de los alumnos tienen entre 16 y 17 años (76.4%), mientras que un 23.6% declaran tener 18 años, 19 años o incluso 20 años.

En lo que respecta a la **aplicación de test vocacionales o psicológicos** esta estrategia se utiliza más en establecimientos de tipo Polivalente que Humanista Científico. En cuanto a la dependencia se utiliza principalmente en los establecimientos Municipales y disminuye a medida que nos acercamos a los Particulares Pagados.

Al contrario del caso anterior, la **orientación a través del profesor jefe** se trabaja un poco menos en establecimientos Municipales aumentando su uso en Particulares Pagados. Por otro lado, se utiliza principalmente en establecimiento con 1 solo curso, disminuyendo a medida que aumenta la cantidad de cursos.

Esta situación se replica en las **reuniones informativas por curso**, donde a medida que aumenta la cantidad de cursos se trabaja cada vez menos.

Los **trabajos de orientación grupal** se utilizan principalmente en establecimientos Municipales y Particular Subvencionados, sin embargo su uso disminuye en el caso de los Particulares Pagados. También son los establecimientos Polivalentes quienes declaran utilizarlo más. Por otro lado, a mayor cantidad de cursos menos se utiliza esta estrategia de información de la Formación Diferenciada.

En el caso del **trabajo de orientación individual** y las **Jornadas de reflexión vocacional**, se utilizan más en establecimientos Municipales y su preferencia decrece a medida que se avanza a establecimientos Particular Pagados.

Por último los **boletines informativos**, aún cuando declaran usarse en una baja frecuencia, son los establecimientos que tienen 7 o más cursos quienes los usan significativamente más, al igual que los Polivalentes.

El 69% de los estudiantes consultados declaró estar muy satisfecho o satisfecho con el proceso de información y orientación en la elección de la Formación Diferenciada porque, al menos, se realizaron acciones de orientación e información, aún cuando en algunos casos faltó mayor apoyo individual o personalizado para tomar la decisión; sin embargo, un 31% de ellos quedó insatisfecho de los cuales un 8.4% declara estar "nada satisfecho" pues no existieron acciones de orientación e información y además no se me entregó el apoyo que necesitaba para tomar esa decisión.

Son los alumnos de establecimientos Municipales quienes declaran mayor insatisfacción en este proceso, porcentaje que disminuye a medida que avanzamos a los establecimientos Particulares Pagados.

Tabla 2: satisfacción de los estudiantes con proceso entrega información para elección de FD

Satisfacción con el proceso de entrega de información/orientación para elegir FD	Municipal	Particular Subvencionado	Particular Pagado	Total
Muy satisfecho	156 26,2%	319 26,1%	109 26,9%	584 26,3%
Medianamente satisfecho	238 39,9%	519 42,5%	196 48,4%	953 42,9%
Poco satisfecho	140 23,5%	280 23,0%	77 19,0%	497 22,4%
Nada satisfecho	62 10,4%	102 8,4%	23 5,7%	187 8,4%
Total	596 100,0%	1220 100,0%	405 100,0%	2221 100,0%

III. Alternativas de organización de la Formación Diferenciada

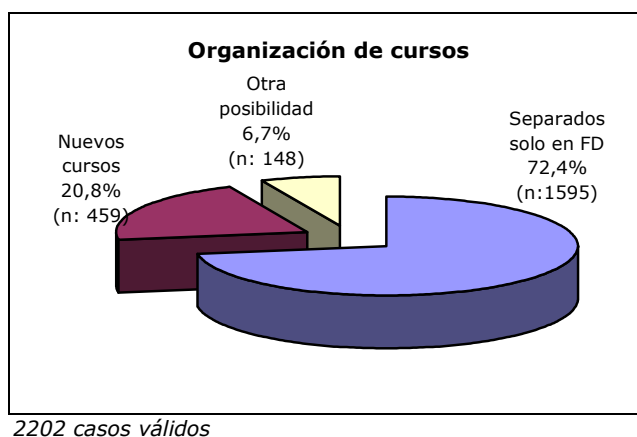
3.1 Organización de los grupo-curso

Un primer elemento considerado en la organización de la Formación Diferenciada alude a la forma como los establecimientos organizan o distribuyen los grupo-cursos a partir de 3º medio cuando se implementa esta formación.

La mayoría de los estudiantes (72,4%) declara que **siguen en el mismo curso y solo se separan para la FD**, un 21% afirma que los **dividen en nuevos cursos según el plan diferenciado** (por ejemplo: humanista, científico, matemático).

Por ultimo 7% de los estudiantes declara que en sus establecimientos organizaron los cursos de manera diferente. En este caso destacan respuestas como: *Se les impusieron los cursos diferenciados; tuvieron que incorporarse a los planes más numerosos y ya constituidos porque no cuentan con profesores ni infraestructura para impartir los cursos diferenciados de su interés; las asignaturas fueron impuestas; existe un solo curso con un paquete cerrado de planes; todos los alumnos reciben el mismo plan; no los separan porque están obligados a elegir todas las áreas; no cuentan con formación diferenciada; no tienen posibilidad de elegir.*

Gráfico 1: Organización de cursos



Al poner en relación la forma de organizar los cursos en 3º Medio con variables asociadas a tipos de establecimientos, se observan diferencias.

Son los alumnos de establecimientos **Particulares Pagados** quienes se mantienen en el mismo curso y solo se separan en Formación Diferenciada en mayor medida, situación que disminuye a medida que se avanza a los Municipales.

En cuanto a la Modalidad, en este caso los **Humanista Científico** son quienes más se mantienen en un mismo curso a diferencia de los establecimientos polivalentes.

Por ultimo, a medida que los establecimientos **tienen mayor cantidad de cursos** tienden a organizar la Formación Diferenciada dividiéndose en nuevos cursos.

3.2 Tipos de organización de la Formación Diferenciada

El análisis de la información obtenida de los alumnos da cuenta de diferentes formas de organizar la Formación Diferenciada por parte de los establecimientos:

- Elección de planes o paquetes temáticos o cerrados: **Esta opción se caracteriza por dar la posibilidad a los estudiantes de elegir entre diferentes planes o paquetes temáticos cerrados, correspondientes a distintas áreas de aprendizaje: humanista, científica, matemática, entre otras, está presente en el 53,3% de las respuestas de los estudiantes.**
- **Elección de cursos de distintas áreas:** Esta opción se caracteriza por ofrecer a los estudiantes distintos subsectores, agrupados en 3 paquetes multitemáticos; se observa en el 23,6% de los casos.
- **Elección restringida de cursos:** Esta opción se caracteriza por entregar a los estudiantes la posibilidad de elegir solo una fracción de los cursos que forman parte de la Formación Diferenciada, el resto son de carácter obligatorio para todos los estudiantes. Esta modalidad es manifestada por el 15% de los estudiantes de 3º/4º medio de la muestra.

Tabla 3: Alternativas de organización de la FD

El establecimiento ofrece...	Frec.	%
Paquetes cerrados, se puede elegir el plan	1142	53,3
Cursos diversas áreas, se elige libremente	506	23,6
Cursos diversas áreas, algunos obligatorios	322	15,0
Otra forma	172	8,0
Total	2142	100,0

Al abordar la organización de la FD a la luz del tamaño de los establecimientos (utilizando el número de curso como unidad de medida), se observa una relación inversa entre ambas variables: a mayor tamaño del establecimiento mayor oferta de paquetes cerrados y menor oferta de elección libre de cursos. En el mismo sentido, se observan diferencias (estadísticas significativas) en relación a la dependencia administrativa; la tabla subsiguiente da cuenta de una mayor oferta de elección libre de cursos en el caso de los colegios particular pagados (36,1% vs 22,5% y 20% de municipales y particulares subvencionados).

Al tomar en cuenta el tipo de dependencia se encuentran algunas tendencias significativas. En el caso de los establecimientos Municipales y Particulares Subvencionados más de la mitad ofrecen "**paquetes cerrados**"; mientras que en los establecimientos Particulares Pagados se releva comparativamente la modalidad de cursos de diversas áreas **elegidos libremente**.

Según la modalidad del establecimiento la única diferencia que se releva consiste en que los establecimientos Polivalentes consideran en su oferta un poco más que los Humanista Científicos la modalidad **semicerrada**, donde el alumno elige cursos de diversas áreas, sin embargo algunos son obligatorios (20% vs 14,1% de establecimientos HC).

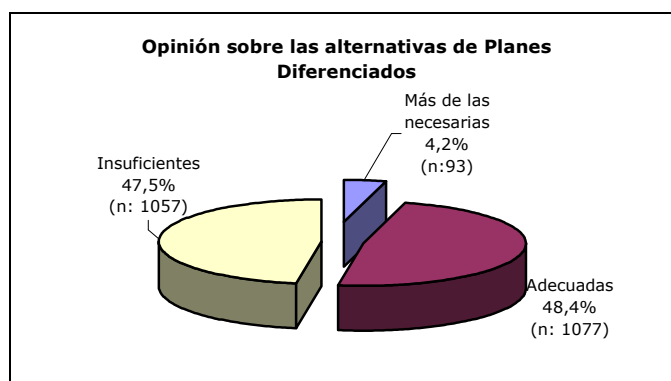
Del total de alumnos que responde en la categoría "otra forma", el 47,4% señala que no hay posibilidad de elección en la FD "*son obligatorios, se imponen*".

3.3 Opinión sobre Alternativas de Planes Diferenciados

Cuando se les pregunta a los alumnos su opinión sobre las alternativas que tienen para elegir los Planes Diferenciados en su establecimiento, **similar proporción** de alumnos las encuentra **adecuadas** como **Insuficientes**.

Sin embargo destaca el grupo de alumnos de los **Particulares Subvencionados**, quienes encuentran en mayor medida las oportunidades contempladas como **Insuficientes**.

Gráfico 2: Opinión sobre alternativas de planes diferenciados



IV. Oferta de Formación Diferenciada

En esta sección se presentan los cursos de Formación Diferenciada que los alumnos trabajaron en el periodo académico del 2006,

Para el cálculo de la oferta de Formación Diferenciada solo se consideraron aquellos alumnos que identificaron de 1 a 4 cursos de Formación Diferenciada para el año 2006, ya que esta cantidad de cursos se ajusta al número de horas semanales disponibles. De esta manera, para efecto de los análisis de esta sección, referidos a la oferta de FD en 2006, se genera una submuestra de un total 1891 estudiantes, lo que representa el 84.1% del total de casos.

4.1 Subsectores abordados

Un primer análisis de los subsectores trabajados por los estudiantes de la muestra reporta que matemáticas ocupa el primer lugar entre los cursos de FD más abordados, seguido por lengua castellana y comunicación e historia y ciencias sociales y biología (estos últimos con muy similares). En tanto que educación tecnológica y educación física presentan la más baja participación.

La mirada de los subsectores a la luz de los establecimientos muestra una línea de progresión de oferta similar a la trabajada por los estudiantes, no en porcentajes sino en términos de presencia o participación de los subsectores durante el año 2006, salvo el caso de artes visuales⁹

Tabla 4: Subsectores abordados en la FD

Subsector abordado	Alumnos		Establecimientos	
	Frec.	%	Frec.	%
Matemática	978	51,7	209	89,3
Lengua Castellana y Comunicación	849	44,9	204	87,2
Historia y Ciencias Sociales	753	39,8	197	84,2
Biología	747	39,5	195	83,3
Química	479	25,3	134	57,3
Física	388	20,5	128	54,7
Idioma Extranjero	305	16,1	89	38,0
Artes Visuales	289	15,3	122	52,1
Artes Musicales	230	12,2	98	41,9
Filosofía	217	11,5	83	35,5
Educación Física	98	5,2	38	16,2
Educación Tecnológica	81	4,3	42	17,9

N= 1.891 alumnos, 234 establecimientos

⁹ Cabe recordar que por cada establecimiento se recogió información en promedio de 10 estudiantes.

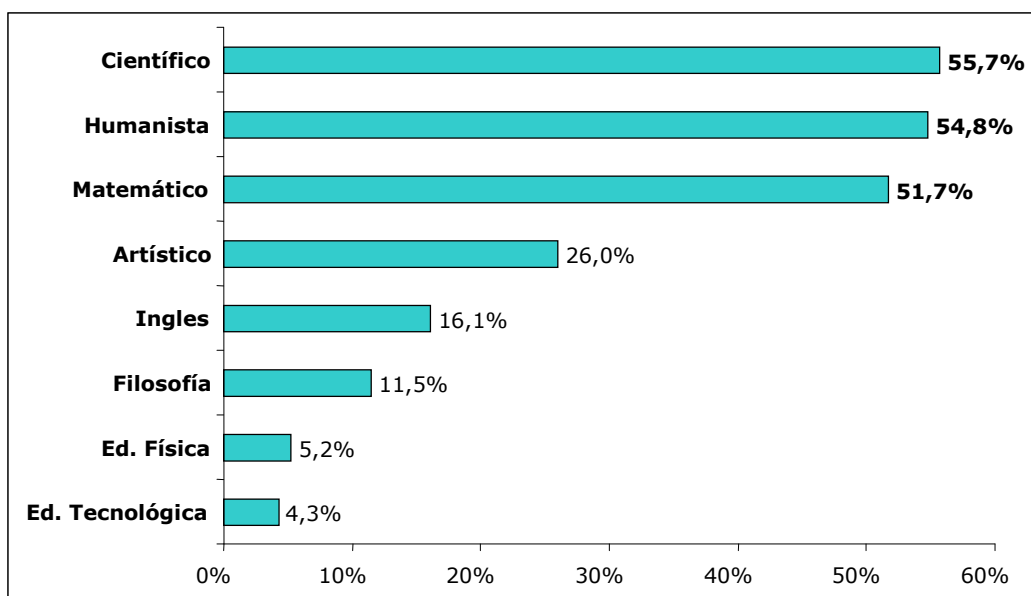
Áreas Abordadas

Se indagó por la proporción en que se trabajan las áreas de Formación Diferenciada. Para esto se recodificaron algunos subsectores, de manera que el Área Científica congrega: Biología – Química y Física; el Área Humanista: Lenguaje y Comunicación – Historia – Filosofía; y el Área Artística: Artes Visuales y Artes Musicales. Matemática, Idioma Extranjero, Educación Física y Educación Tecnológica son subsectores que en sí mismos constituyen un área.

Los porcentajes presentados corresponden a la cantidad de alumnos que declaran trabajar en los subsectores de cada área, ya sea en la modalidad de plan (paquete cerrado) o curso s libres en el año académico del 2006:

En el gráfico se observa claramente que las tres áreas más trabajadas, con un poco más de la mitad de los alumnos en cada caso, corresponden al área **Científica**, **Humanista** y **Matemática**; de ahí le sigue con poco más de 1/4 de los alumnos el área **Artística**; y con muy bajos porcentajes **Inglés** (16.1%), **Educación Física** (5.2%) y **Educación Tecnológica** (4.3%).

Gráfico 3: Áreas trabajadas en la FD



a. Áreas más trabajadas según tipo de oferta

Tomando en cuenta solo a los alumnos que nombraron de 1 a 4 cursos de Formación Diferenciada, se indagó si existía alguna relación entre los subsectores ofrecidos y los tipos de planes que presenta cada establecimiento (libres – semicerrados – cerrados).

En lo que respecta al electivo de **Educación Matemática** se identifica que **se trabaja en más de la mitad de los** casos de las modalidades **semicerrados** y **"paquetes cerrados"**, mientras que esta proporción disminuye a menos de la mitad en los planes de cursos de libre elección.

Una situación distinta ocurre en el electivo **Humanista**, donde poco **más del 60%** de los alumnos en establecimientos con **modalidades de cursos libres y semicerrados afirma tener alguna**

asignatura de esta área. En el caso de los establecimientos con “paquetes cerrados” esta proporción desciende a menos de la mitad.

Por último, en lo que respecta al electivo **artístico, se trabaja un poco más en establecimientos con modalidad semicerrado (32,4%),** porcentaje que disminuye en establecimientos con modalidades de cursos de libre elección y alcanza su menor expresión en establecimientos con “paquetes cerrados”.

Tabla 5: Áreas trabajadas según tipo de oferta

Áreas/subsectores trabajados según tipo de oferta del establecimiento	Elección libre de cursos	Paquetes semicerrados	Paquetes cerrados	Otra forma	Total
Humanista	272 61,3	166 67,2	458 46,9	87 64,4	983 54,6
Científico	241 54,3	131 53,0	563 57,7	79 58,5	1014 56,3
Artístico	131 29,5	80 32,4	239 24,5	21 15,6	471 26,1
Matemáticas	201 45,3	140 56,7	500 51,2	88 65,2	929 51,6
Idioma extranjero	72 16,2	33 13,4	170 17,4	20 14,8	295 16,4
Filosofía	50 11,3	10 4,0	137 14,0	12 8,9	209 11,6
Educación Tecnológica	15 3,4	8 3,2	48 4,9	5 3,7	76 4,2
Educación física	29 6,5	10 4,0	49 5,0	6 4,4	94 5,2

N= 1.891 alumnos

b. Áreas más trabajadas según “tamaño del establecimiento”

El tamaño del establecimiento se determinó según la cantidad de cursos por nivel. Es así como se trabajó con cuatro grupos: establecimientos con 1 curso – establecimientos con 2 a 3 cursos – establecimientos de 4 a 6 cursos – establecimientos con siete cursos o más.

El electivo de **Educación Física** es uno de los menos trabajados, sin embargo es **en los establecimientos que cuentan de 4 a 6 cursos donde se trabaja un poco más.**

En el caso del electivo **Humanista** los **establecimientos que tienen de 2 o 3 cursos son los únicos donde menos de la mitad de los alumnos entrevistados declaran tener alguna asignatura de ésta área.** En los otros establecimientos la cantidad de alumnos con asignaturas Humanistas supera el 50%.

El electivo **Artístico** es mucho **más trabajado en establecimientos con 3 cursos o menos,** cuando la cantidad de cursos aumenta la proporción de alumnos con asignaturas en el área disminuye cerca de un 15%.

Tabla 6: Áreas trabajadas según tamaño del establecimiento

Áreas/subsectores trabajados según tamaño del establecimiento	1 curso por nivel	2/3 cursos por nivel	4/6 cursos por nivel	7 o más cursos por nivel	Total
Área Humanista	402 61,2	413 48,7	113 58,9	109 56,2	1037 54,8
Área Científica	360 54,8	498 58,7	98 51,0	97 50,0	1053 55,7
Área Artística	186 28,3	244 28,8	34 17,7	28 14,4	492 26,0
Matemáticas	359 54,6	425 50,1	89 46,4	105 54,1	978 51,7
Idioma extranjero	124 18,9	121 14,3	26 13,5	34 17,5	305 16,1
Filosofía	64 9,7	105 12,4	22 11,5	26 13,4	217 11,5
Educación Tecnológica	39 5,9	27 3,2	8 4,2	7 3,6	81 4,3
Educación física	33 5,0	45 5,3	16 8,3	4 2,1	98 5,2

N= 1.891 alumnos

c. Áreas más trabajadas según tipo de dependencia

El electivo de **Idioma Extranjero se trabaja más en establecimientos con dependencia Municipal o Particular Subvencionado**. Una hipótesis que explique este comportamiento podría ser que los establecimientos Particulares Pagados tienden a trabajar con más fuerza ésta área en la formación General.

En el caso del electivo de **Educación Matemática** se observa que **se trabaja más en los establecimientos con dependencia Particular Subvencionado y Particular Pagado** (poco más de la mitad). En los establecimientos Municipales es donde menos se trabaja (solo un 42 de los alumnos de este grupo declara tener en su plan de formación Diferenciada alguna asignatura de Matemáticas).

El electivo de **Educación Tecnológica** es el menos trabajado de todos, caso que se acentúa un poco más en los establecimientos con dependencia **Particular Subvencionada, donde prácticamente no se trabaja**.

Otro de los electivos menos trabajados corresponde a **Educación Física**, sin embargo **los establecimientos Municipales tienen una pequeña tendencia a trabajarlos más**.

En el caso del electivo **Humanista**, uno de los más trabajados, se puede notar una tendencia que evidencia que **se trabaja más en establecimientos Municipales, disminuyendo la proporción** en los Particulares Subvencionados y aún más en los Particulares Pagados.

Por último, en el electivo **Artístico** se presenta una relación inversa al caso del electivo Humanista, ya que **se trabaja más en establecimientos con dependencia Particular Pagado, disminuyendo la proporción paulatinamente** en los Particulares Subvencionados y alcanzando el menor porcentaje de alumnos en los establecimientos Municipales.

Tabla 7: Áreas trabajadas según dependencia

Áreas/subsectores trabajados según dependencia del establecimiento	Municipal	Particular Subvencionado	Particular Pagado	Total
Humanista	274 58,4	584 54,6	179 50,7	1037 54,8
Científico	246 52,5	599 56,0	208 58,9	1053 55,7
Artístico	94 20,0	256 23,9	142 40,2	492 26,0
Matemática	199 42,4	589 55,1	190 53,8	978 51,7
Idioma extranjero	74 15,8	211 19,7	20 5,7	305 16,1
Filosofía	56 11,9	107 10,0	54 15,3	217 11,5
Educación Tecnológica	27 5,8	33 3,1	21 5,9	81 4,3
Educación física	33 7,0	52 4,9	13 3,7	98 5,2

N= 1.891 alumnos

d. Áreas más trabajadas según Modalidad

En el caso de la Modalidad del establecimiento se presenta una relación significativa solo para el electivo de **Educación Matemática**, donde **los establecimientos Humanista Científicos, trabajan mucho más el área que los polivalentes.**

Tabla 8: Áreas trabajadas según tipo modalidad de enseñanza

Áreas/subsectores trabajados según modalidad del establecimiento	HC	Polivalente	Total
Humanista	892 55,0	145 54,1	1037 54,8
Científico	909 56,0	144 53,7	1053 55,7
Artístico	428 26,4	64 23,9	492 26,0
Matemática	870 53,6	108 40,3	978 51,7
Idioma extranjero	274 16,9	31 11,6	305 16,1
Filosofía	188 11,6	29 10,8	217 11,5
Educación Tecnológica	66 4,1	15 5,6	81 4,3
Educación física	83 5,1	15 5,6	98 5,2

Conformidad de los estudiantes con la oferta de FD

Frente a la consulta sobre la conformidad con la oferta de subsectores o áreas para elegir, las opiniones de los estudiantes están divididas: el 53%¹⁰ de los casos estima que **están todos los subsectores que son de su interés**. En cambio, el 47% restante estima que hay **subsectores que no están** en la oferta de FD que les hace su establecimiento.

Al poner en relación la conformidad de los estudiantes con la oferta de FD con las variables dependencia y tamaño del establecimiento, registran diferencias. A nivel de dependencia, se constata que los estudiantes de establecimientos **particular subvencionado**, son quienes manifiestan *más disconformidad* con la oferta de subsectores que reciben de sus establecimientos.

Tabla 9: Conformidad con los subsectores ofrecidos, según dependencia

Conformidad con subsectores incluidos	Municipal	Particular Subvencionado	Particular Pagado	Total
Están todos los subsectores que yo quiero que estén	331 30,1 59,7	530 48,2 47,0	238 21,7 60,6	1099 100,0 53,0
Faltan algunos subsectores que yo quisiera que estuvieran	223 22,8 40,3	598 61,3 53,0	155 15,9 39,4	976 100,0 47,0
Total	554 26,7 100,0	1128 54,4 100,0	393 18,9 100,0	2075 100,0 100,0

Respecto de la variable tamaño, se observa un relación inversa entre el número de cursos y el nivel de conformidad: **mientras más pequeño es el establecimiento mayor disconformidad** manifiestan los estudiantes frente a las posibilidades de elección que se les ofrece; frente a esta situación, es dable concluir que el número de estudiantes o de cursos determina las posibilidades de oferta (ya sea en cantidad como en variedad) que los establecimientos puedan hacer.

Tabla 10: Conformidad con los subsectores ofrecidos, según tamaño del establecimiento

Conformidad con subsectores incluidos	Cantidad de cursos por nivel				Total
	1	2 - 3	4 - 6	7 o más	
Están todos los subsectores que yo quiero que estén	322 29,3 47,1	510 46,4 54,3	141 12,8 58,3	126 11,5 60,3	1099 100,0 53,0
Faltan algunos subsectores que yo quisiera que estuvieran	362 37,1 52,9	430 44,1 45,7	101 10,3 41,7	83 8,5 39,7	976 100,0 47,0
Total	684 33,0 100,0	940 45,3 100,0	242 11,7 100,0	209 10,1 100,0	2075 100,0 100,0

¹⁰ De un total de 2075 casos válidos.

Tomando en cuenta solo a los alumnos que declaran que faltan algunos subsectores (47%) en la propuesta de Formación Diferenciada en su establecimiento, se les consultó por el detalle de las asignaturas.

De las respuestas de los estudiantes se desprende que **Idioma Extranjero, Física y Química**, son los subsectores que concentran los mayores porcentajes de ausencia en la formación diferenciada en la oferta que se les hace. Al realizar el cruce según dependencia, tamaño o modalidad de enseñanza, no se encuentran diferencias significativas.

Tabla 11: Subsectores que faltan en la oferta FD

Subsectores que faltan en la oferta FD	N de respuestas	% de respuestas	% de casos
Idioma Extranjero	315	16,8	32,7
Física	223	11,9	23,2
Química	208	11,1	21,6
Filosofía y Psicología	189	10,1	19,6
Artes musicales	171	9,1	17,8
Artes visuales	136	7,2	14,1
Educación física	128	6,8	13,3
Biología	119	6,3	12,4
Educación Tecnológica	93	5,0	9,7
Matemática	85	4,5	8,8
Historia y Ciencias Sociales	67	3,6	7,0
Lengua Castellana y Comunicación	64	3,4	6,6
Otro	78	4,2	8,1
Total	1876	100,0	

Elementos considerados en la Elección

Con el propósito de indagar acerca de los factores o variables más importantes para los alumnos frente a la decisión por un tipo de formación diferenciada, se plantearon dos preguntas. La primera dice relación con los elementos que, en opinión de los alumnos, debiera considerar el establecimiento para organizar la oferta de diferenciación y, la segunda, que indaga sobre los elementos que efectivamente los alumnos consideraron al momento de elegir un plan de diferenciación. Ambas se presentaron en la modalidad de preguntas cerradas y los ítems o categorías de respuestas fueron extraídas del estudio cualitativo de grupos de discusión con estudiantes y docentes, realizado con anterioridad por el equipo de seguimiento de la Unidad de Currículum y Evaluación¹¹.

Para los estudiantes, los criterios a través de los cuales **los establecimientos debieran organizar la oferta de formación diferenciada** aluden, en primer lugar, a la consideración de *los intereses y vocación de los estudiantes* (37,6% de respuestas emitidas por el 75,1% de los casos), seguido por la posibilidad de *obtener buenos resultados en la PSU* (23,6% de las respuestas, 47,1% de los casos) y, en tercer lugar de importancia, la FD debiera ser una oportunidad para entregar elementos útiles para la educación superior (23,1% de las respuestas, 46,2% de los casos).

¹¹ Estudio sobre Formación Diferenciada Humanístico Científica. Seguimiento, Unidad de Currículum y Evaluación. Agosto 2006

Tabla 12: Criterios para la organización de la FD

Criterios de organización de la FD	Respuestas		% de casos
	Frec.	%	
Los intereses y vocación de los alumnos	1675	37,6	75,1
Obtener buenos resultados en la PSU	1051	23,6	47,1
Entregar elementos útiles para la Educación Superior	1030	23,1	46,2
Trabajar contenidos que no han podido verse adecuadamente en la Formación General	610	13,7	27,3
Definir los planes de acuerdo a las características de los profesores con que cuenta el establecimiento	61	1,4	2,7
La opinión y solicitudes de los padres y apoderados	27	0,6	1,2
Total	4454	100,0	199,6

Al poner en relación estos criterios de organización de la FD, con la variable dependencia del establecimiento, se observan relaciones inversas en la valoración de los estudiantes respecto de la importancia (rol o papel) de la FD en la obtención de buenos resultados en la PSU y en la entrega de elementos útiles para la educación superior: para los estudiantes de establecimientos municipales la posibilidad de lograr buenos resultados en la PSU constituye el segundo factor de importancia, en tanto que para los de colegios particulares pagados la segunda prioridad está dada por la posibilidad de obtener elementos útiles para la educación superior.

Tabla 13: Criterios para la organización de la FD, según dependencia

Criterios de organización de la FD	Dependencia			Total
	Municipal	Particular Subvencionado	Particular Pagado	
Los intereses y vocación de los alumnos	413 34,7	928 37,9	334 41,0	1675 37,6
Obtener buenos resultados en la PSU	316 26,6	576 23,5	159 19,5	1051 23,6
Entregar elementos útiles para la Educación Superior	266 22,4	556 22,7	208 25,6	1030 23,1
Trabajar contenidos que no han podido verse adecuadamente en la Formación General	160 13,5	351 14,3	99 12,2	610 13,7
Definir los planes de acuerdo a las características de los profesores con que cuenta el establecimiento	23 1,9	27 1,1	11 1,4	61 1,4
La opinión y solicitudes de los padres y apoderados	11 0,9	13 0,5	3 0,4	27 0,6
Total	1189 100	2451 100	814 100	4454 100

* Porcentajes y totales basados en cantidad de respuestas

Los alumnos afirman que **al momento de elegir el plan de Formación Diferenciada** los elementos con mayor incidencia fueron *sus propias capacidades y aptitudes*, y *sus intereses vocacionales y de desarrollo personal*. Otro de los elementos que se presenta con fuerza en las motivaciones de los estudiantes es el *tener la mejor preparación posible para la PSU*.

Las opiniones de los padres obtienen porcentajes marginales de elección.

Tabla 14: Criterios utilizados por los estudiantes para elegir FD

Criterios considerados por los estudiantes al momento de elegir el plan de FD	Frec.	%
Los niveles de dificultad de los contenidos de los cursos	395	6,0
Mis propias capacidades y aptitudes	1699	25,6
Las características de los docentes que dictan los cursos	246	3,7
Tener la mejor preparación posible para la PSU	1324	20,0
Mis intereses vocacionales y de desarrollo personal	1679	25,3
Los intereses de mis padres y familiares	69	1,0
Recibir los conocimientos útiles para la Educación Superior	1222	18,4

Como se puede observar, las respuestas de los alumnos frente a los criterios que el establecimiento debe considerar para organizar la FD resultan muy coherentes con las decisiones que ellos tomaron al momento de elegir su propio plan diferenciado. Para los **estudiantes municipales** la FD se configura como una **oportunidad para obtener una mejor preparación para la PSU** sin dejar de considerar sus propias capacidades y aptitudes. En el caso de los estudiantes de establecimientos **particular subvencionado y particular pagado**, los **intereses vocacionales y desarrollo personal**, junto con sus capacidades y aptitudes son los principios que guiaron su elección.

La lectura horizontal de la tabla permite observar un comportamiento diferencial entre los estudiantes de las diferentes dependencias. Utilizando el continuo municipal-particular subvencionado-particular pagado y su equivalencia en términos de estrato socioeconómico, resulta clara la relación entre oportunidades para el desarrollo de intereses, capacidades y aptitudes (manifestadas crecientemente hacia los particulares pagados), con las oportunidades para acceder a la formación superior (manifestadas crecientemente hacia los municipalizados).

Tabla 15: Criterios utilizados por los estudiantes para elegir FD, según dependencia

Criterios considerados por los estudiantes al momento de elegir el plan de FD	Municipal	Particular Subvencionado	Particular Pagado	Total
Los niveles de dificultad de los contenidos de los cursos	102 5,80%	210 5,70%	83 6,80%	395 6,0
Mis propias capacidades y aptitudes	398 22,60%	945 25,90%	356 29,20%	1699 25,6
Las características de los docentes que dictan los cursos	66 3,80%	126 3,40%	54 4,40%	246 3,7
Tener la mejor preparación posible para la PSU	399 22,70%	731 20,00%	194 15,90%	1324 20,0
Mis intereses vocacionales y de desarrollo personal	383 21,80%	957 26,20%	339 27,80%	1679 25,3
Los intereses de mis padres y familiares	24 1,40%	38 1,00%	7 0,60%	69 1,0
Recibir conocimientos útiles para la Educación Superior	387 22,00%	647 17,70%	188 15,40%	1222 18,4
Total	1759 100	3654 100	1221 100	6634 100

v. Finalidades de la Formación Diferenciada

En esta sección, se presentan las opiniones de los alumnos de 3º y 4º medio respecto a y la finalidad de la Formación Diferenciada en sus establecimientos. Para ello, se les solicitó que, de un listado propuesto, señalaran las 2 principales finalidades que debiera cumplir la FD y posteriormente complementar su opinión a través de una pregunta abierta.

Para el 61,1% de los estudiantes el *Desarrollar conocimientos, habilidades y actitudes en los alumnos en áreas específicas del conocimiento*, se configura como el propósito más importante de la FD. Esta opinión se ve reforzada en las voces de los estudiantes cuando señalan que la FD les entrega *“apoyo, profundización en materia o sectores de interés personal, gusto, oportunidad para aprender más, para ampliar conocimientos”*.

La entrega de herramientas útiles para enfrentar la Prueba de Selección Universitaria (PSU) o –dicho en sus términos- *“mejor preparación para la PSU”*, constituye para el 44,5% de los estudiantes una finalidad primordial de este tipo de formación.

Siguen en orden de importancia el *desarrollo de los intereses y vocación de los alumnos* (37,8%) a lo que los estudiantes agregan *“posibilidad de optar según interés y desarrollar capacidades”*.

Frente a la *satisfacción de las necesidades de desarrollo personal de los alumnos*, manifestada por el 11% de los casos, ellos expresan *“ayuda a desarrollarse como persona, a desarrollar la personalidad, a desarrollar el lenguaje”*.

Aún cuando representan un porcentaje menor de estudiantes (4,8%) ellos señalan otros aspectos, que consideran importantes y que no forman parte del listado de finalidades principales de la FD: *“clases didácticas [sic] con buenos docentes”*; *“que los alumnos reciban el apoyo y orientación de los docentes”* y que [en los cursos] *“hay sólo alumnos interesados y se aprende más, se pasa bien”*.

Tabla 16: Principales finalidades de la FD

Principales finalidades de la Formación Diferenciada	Respuestas		% de casos
	Frec.	%	
Desarrollar conocimientos, habilidades y actitudes en los alumnos, en áreas específicas del conocimiento	1360	30,6	61,1
Entregar herramientas útiles para enfrentar la Prueba de Selección Universitaria (PSU)	991	22,3	44,5
Desarrollar los intereses y vocación de los alumnos	841	18,9	37,8
Entregar conocimientos útiles para la Educación Superior	536	12,1	24,1
Complementar la Formación General de los Alumnos	427	9,6	19,2
Satisfacer las necesidades de desarrollo personal de los alumnos	245	5,5	11,0
Armonizar las decisiones de los alumnos con los requerimientos del país	48	1,1	2,2
Total	4448	100,0	

Al poner en relación esta pregunta con la variable dependencia, se encuentran diferencias en las respuestas de los estudiantes según el tipo de establecimiento al que pertenecen. Es así como la finalidad de *complementar la Formación General* presenta mayor inclinación en encuestados de establecimientos **Municipales**, y que disminuye al avanzar a Particulares Pagados. Situación inversa ocurre en la finalidad de *desarrollar los intereses y vocación de los alumnos*, donde son los **Particular Pagados** quienes tienen mayores porcentajes.

Mientras los establecimientos **Municipales y Particulares Subvencionados** tienden a ver que la Formación Diferenciada *les entrega herramientas útiles para enfrentar la PSU*, los alumnos de establecimientos **Particulares Pagados** se inclinan por la finalidad de *entregar conocimientos útiles para la Educación Superior*.

Tabla 17: Principales finalidades de la FD, según dependencia

Principales finalidades de la Formación Diferenciada	Municipal	Particular Subvencionado	Particular Pagado	Total
Desarrollar conocimientos, habilidades y actitudes en los alumnos, en áreas específicas del conocimiento	330 55,6%	771 63,2%	259 62,9%	1360 61,1%
Entregar herramientas útiles para enfrentar la Prueba de Selección Universitaria (PSU)	299 50,3%	556 45,6%	136 33,0%	991 44,5%
Desarrollar los intereses y vocación de los alumnos	194 32,7%	477 39,1%	170 41,3%	841 37,8%
Entregar conocimientos útiles para la Educación Superior	139 23,4%	281 23,0%	116 28,2%	536 24,1%
Complementar la Formación General de los Alumnos	136 22,9%	220 18,0%	71 17,2%	427 19,2%
Satisfacer las necesidades de desarrollo personal de los alumnos	64 10,8%	113 9,3%	68 16,5%	245 11,0%
Armonizar las decisiones de los alumnos con los requerimientos del país	24 4,0%	20 1,6%	4 1,0%	48 2,2%

Porcentajes y totales en base al número de respuestas

Cuando se analizan las respuestas a la luz de la Modalidad del establecimiento se puede apreciar que en el caso de los **Polivalentes** se identifica en mayor medida la finalidad de *complementar la Formación General* de los alumnos; mientras que en caso de los **Humanista Científico** es la finalidad de *desarrollar los intereses y vocación* de los alumnos.

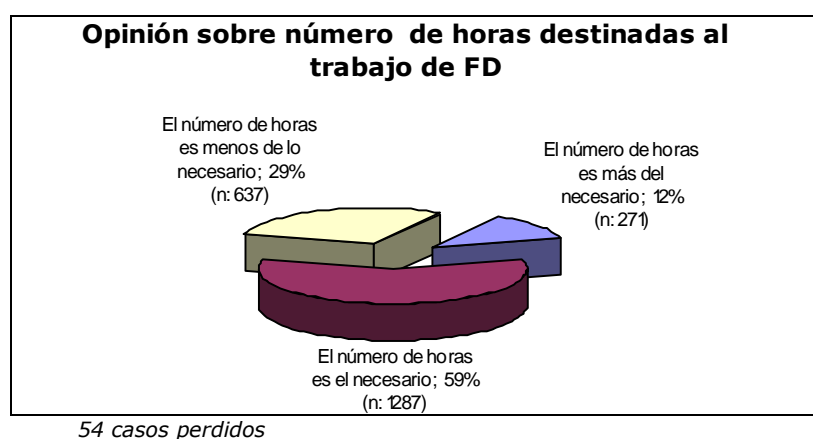
Por último, **a mayor cantidad de cursos** en el establecimiento tiende a considerarse en mayor medida la finalidad de *desarrollar conocimientos, habilidades y actitudes*. Mientras que establecimientos con **menos cursos** se inclinan por la finalidad de *entregar herramientas útiles para enfrentar la PSU*.

VI. Evaluación de la Formación Diferenciada

Esta sección de consulta cumple el propósito de levantar el juicio evaluativo de los estudiantes frente al número de horas de trabajo destinado a la FD; al aporte, debilidades y utilidad percibidas, así como el nivel de satisfacción por este tipo de formación recibida en su establecimiento y finalizar con recomendaciones y demandas por ellos realizadas.

Horas destinadas a Formación Diferenciada

En opinión del 59% de los estudiantes la cantidad de horas semanales destinadas al trabajo de Formación diferenciada es **adecuada** (es el número necesario de horas). Mientras que un 29% considera que son **menos de las necesarias** y solo un 12% que la cantidad es **más de la necesaria**.



Al incorporar la variable dependencia, se constata que los alumnos de establecimientos **Municipales** tienden a considerar en mayor medida que el número de horas superior a las necesarias, situación que decrece a medida que se avanza a establecimientos **Particulares Pagados**.

Utilidad de la Formación Diferenciada

Frente al juicio de utilidad del trabajo en la Formación Diferenciada para sus estudios, el 92,9% de los alumnos declara que les ha sido **útil** (52% *muy útil* y 40,9% *medianamente útil*). En contraposición, sólo el 7,1% de los estudiantes señala que este tipo de formación **no le ha reportado utilidad**.

Tabla 18: Utilidad atribuida por el estudiante a la FD

Utilidad que alumno atribuye a la FD	Frec.	%
Muy útil	1157	52,0
Medianamente útil	911	40,9
Poco útil	131	5,9
Inútil	26	1,2
Total	2225	100,0

24 casos perdidos

Tomando en consideración la Dependencia quienes encuentran en mayor medida **muy útil** la Formación Diferenciada son los alumnos de establecimientos **Particulares Pagados**, proporción que disminuye en el caso de Particulares Subvencionados y aún más en colegios Municipales. En cuanto a la Modalidad del establecimiento, son los alumnos de establecimientos **Humanista Científico** quienes en mayor proporción encuentran **muy útil** la formación diferenciada. Cuando vemos que sucede con la cantidad de cursos nos encontramos que a medida que disminuye la cantidad de cursos los alumnos encuentran menos útil la Formación Diferenciada.

Satisfacción del trabajo en Formación Diferenciada

Las respuestas de los estudiantes frente a la consulta acerca del nivel de satisfacción respecto de la FD recibida en su establecimiento, resultan coherentes con el juicio que ellos hacen respecto de la utilidad. En efecto, la mayoría de los estudiantes (83%) se manifiesta **satisfecho** con dicha formación (26.1% muy satisfecho y 56.8% medianamente satisfecho). El porcentaje de estudiantes que declara estar **poco satisfecho** o **insatisfecho** representa el 17%.

Tabla 19: Nivel de satisfacción de los estudiantes con la FD recibida

Nivel de satisfacción con la FD recibida	Frec.	%
Muy satisfecho	581	26,1
Medianamente satisfecho	1263	56,8
Poco satisfecho	317	14,3
Insatisfecho	62	2,8
Total	2223	100,0

26 casos perdidos

Cuando observamos si el comportamiento de los grupos es similar nos encontramos con que a medida que avanzamos de establecimientos de dependencia

Al observar el comportamiento de las respuestas según la variable dependencia, nuevamente se repite el patrón del continuo Municipal > Particular Subvencionado > Particular Pagado, registrando este último el mayor nivel de satisfacción de los estudiantes con la Formación Diferenciada. Mientras que respecto a la modalidad son los establecimientos **Humanista Científicos** quienes declaran una **mayor satisfacción**.

VII. Aportes de la Formación Diferenciada percibidos por los estudiantes

Con el propósito de conocer el aporte que, a juicio de los estudiantes, ha proporcionado la Formación Diferenciada se les presentó a los estudiantes un listado de los posibles aportes¹².

En primer lugar los estudiantes declaran que la FD les *ha posibilitado la ampliación o profundización de los contenidos de la Formación General* (90.7% Muy de acuerdo o de acuerdo). En segundo lugar que está *altamente centrada en su interés* (88.5%), y que *les entrega aprendizaje útiles para la Educación Superior* (87.4%).

La afirmación con la cual los alumnos están más en desacuerdo es que en la Formación Diferenciada *se desarrolla un clima de trabajo que permite que se sientan más valorados y reconocidos* (32%) y en segundo lugar que *les permite prepararse para la PSU* (30,4%).

Tabla 20: Aporte de la FD percibido por los estudiantes

Aporte de la FD	Muy de acuerdo	De acuerdo	En desacuerdo	Muy en desacuerdo	Total
Me ha posibilitado la ampliación o profundización de los contenidos de la Formación General	659 29.9	1341 60.8	173 7.8	34 1.5	2207 100,0
Cuenta con un alto nivel de interés de mi parte	964 43.6	993 44.9	213 9.6	43 1.9	2213 100,0
Me entrega aprendizajes que me serán útiles para la Educación Superior	873 39.4	1064 48.0	228 10.3	53 2.4	2218 100,0
Se ha convertido en una oportunidad para mi desarrollo personal	655 29.6	1204 54.4	295 13.3	59 2.7	2213 100,0
Me ha permitido desarrollar mis aptitudes, intereses y vocación	821 37.1	977 44.2	332 15.0	81 3.7	2211 100,0
Ha sido un espacio de trabajo más motivador para mi	547 24.8	1075 48.7	506 22.9	78 3.5	2206 100,0
Me ha permitido prepararme de mejor forma para rendir la PSU	494 22.3	1044 47.2	524 23.7	149 6.7	2211 100,0
Se desarrolla en un clima de trabajo permite que me sienta más valorado y reconocido	451 20.5	1043 47.4	598 27.2	110 5.0	2202 100,0

Cuando se analiza cada una de las categorías de respuesta se pueden encontrar algunas tendencias. Respecto a la afirmación de que la Formación *Diferenciada posibilita el ampliar o profundizar contenidos de la Formación General*, es el grupo de establecimientos **Municipales** quienes están **menos de acuerdo**, al igual que los establecimientos de modalidad **Polivalente**. Esta tendencia se replica en la afirmación que la Formación Diferenciada *entrega aprendizajes útiles para la Educación Superior*.

En lo que respecta a la categoría de respuesta donde la Formación Diferencia *se ha convertido en una oportunidad para el desarrollo personal*, son los alumnos de establecimientos **Municipales** y **Particulares Subvencionados** quienes declaran estar **más de acuerdo** con esta afirmación.

En el continuo Municipal – Particular Subvencionado- Particular Pagado, se observa que los estudiantes están **más de acuerdo** en que la Formación Diferenciada *cuenta con un alto interés de*

¹² Categorías de respuestas extraídas del estudio cualitativo.

su parte; respecto a la modalidad son los estudiantes de establecimientos **Humanista Científico** quienes están más de acuerdo con esta afirmación. Esta misma situación se replica en el caso de la Formación Diferenciada como *un espacio motivador para el alumno*; y que la Formación Diferenciada *desarrolla un clima que permite al alumnos sentirse valorado y reconocido*.

Los alumnos de establecimientos con modalidad **Humanista Científica** están **más de acuerdo** con que la Formación Diferenciada les *ha permitido desarrollar sus aptitudes, habilidades y vocación*.

Este mismo grupo de alumnos (**HC**), al igual que en el caso anterior, está **más de acuerdo** con que la Formación Diferenciada les *permite prepararse mejor para rendir la PSU*. Esta situación se replica para los alumnos de establecimientos con **un solo curso por nivel**.

VIII. Debilidades de la Formación Diferenciada

Complementariamente, se consideró importante conocer los juicios de los estudiantes respecto de las debilidades de este tipo de formación. Para ello, se les presentó una serie de afirmaciones referidas a posibles debilidades de la Formación Diferenciada de manera que ellos explicitaran su grado de acuerdo con cada una de ellas.

La **principal debilidad** identificada corresponde a las *pocas alternativas de elección de curso o planes de Formación Diferenciada* (61.5% muy de acuerdo o de acuerdo), seguida por la condición *insuficiente de infraestructura para implementarlos*.

En contraposición las debilidades con **menos acuerdo** refieren a la *calidad de los docentes* y a la *poca utilidad para el futuro de la Formación Diferenciada*. Este último juicio ratifica la valoración manifestada en general por los estudiantes frente a la utilidad que esta formación les reporta para el futuro.

Tabla 21: Principales debilidades de la FD

Principales debilidades de la FD	Muy de acuerdo	De acuerdo	En desacuerdo	Muy en desacuerdo	Total
El establecimiento ofrece pocas alternativas de elección de cursos o planes de Formación Diferenciada.	617 27.8	749 33.7	694 31.3	160 7.2	2220
Las condiciones de infraestructura para implementar los planes y/o cursos son insuficientes	605 27.3	728 32.8	595 26.8	289 13.0	2217
Las posibilidades que entrega el establecimiento para la libre elección de la Formación Diferenciada son escasas	455 20.5	683 30.8	824 37.2	253 11.4	2215
El trabajo de orientación previo a la elección de la Formación Diferenciada fue insatisfactorio	353 16.0	779 35.2	833 37.7	245 11.1	2210
La calidad de los docentes ha sido en general poco adecuada para el trabajo de los contenidos de la Formación Diferenciada.	110 5.0	426 19.3	1010 45.7	664 30.0	2210
La de la Formación Diferenciada ofrecida en el establecimiento es de poca utilidad para el futuro	93 4.2	353 15.9	1114 50.3	654 29.5	2214

Al analizar cada una de las categorías de respuesta se relevan distintas tendencias en cada una de ellas. En el caso de la debilidad referida a las *pocas alternativas ofrecidas por el establecimiento en*

la elección de cursos o planes de Formación Diferenciada, nos encontramos con que son los estudiantes de establecimientos **Particular Subvencionado**, de modalidad **Humanista Científico** y con **menos de 4 cursos por nivel** quienes están **más de acuerdo** con esta debilidad.

En el resto de las categorías de respuesta, siempre son los estudiantes de establecimientos **Municipales** quienes están **más de acuerdo**, es decir, observan mayores debilidades a la formación diferenciada impartida en su establecimiento, situación que disminuye paulatinamente a medida que se avanza a establecimientos Particulares Pagados. En el caso de la Modalidad, son los alumnos de establecimientos **Polivalentes** quienes están más de acuerdo.

La debilidad de las escasas posibilidades para la libre elección de la Formación Diferenciada se presenta en mayor proporción en alumnos de establecimientos **Polivalentes** y va **disminuyendo en función de una mayor cantidad de cursos por nivel**.

Similar al caso anterior la *debilidad de lo insatisfactorio del trabajo de orientación previo a la elección de Formación Diferenciada*; están **más de acuerdo** alumnos de establecimientos **Municipales**, tendencia que disminuye a medida que se avanza a Particulares Pagados, y obtiene un porcentaje más elevado en el caso de los **Polivalentes**.

Los alumnos de establecimientos con **1 curso por nivel** tienden a **concentrarse más** en la debilidad referida a las *insuficientes condiciones de infraestructura para implementar los planes y/o cursos*.

En el caso de la debilidad que hace alusión a *inadecuada calidad de los docentes para trabajar los contenidos de Formación Diferenciada*, a medida que **augmenta la cantidad de cursos** en los establecimientos los alumnos tienden a estar **más de acuerdo** con esta afirmación.

Por último, los alumnos de establecimientos con **4 a 6 cursos por nivel** tienden a estar **más de acuerdo** con que *la Formación Diferenciada ofrecida en el establecimiento es de poca utilidad para el futuro*.

IX. Propuestas para mejorar la Formación Diferenciada

Para levantar esta información se realizó una pregunta abierta donde el alumno podía explayarse en un par de recomendaciones para mejorar el trabajo en Formación Diferenciada. La variedad de respuestas entregadas se sistematizó en 17 categorías de respuestas o tópicos de propuestas/demandas realizadas por los estudiantes.

Los temas concentran los mayores porcentajes de respuestas hacen alusión a la electividad, tipo de clases e infraestructura.

En primer lugar y concentrando la cuarta parte del total de respuestas, está la demanda o propuesta de los estudiantes de *ampliar las opciones de elección y contar con posibilidades reales para elegir libremente* (25,2%), entre cuyas respuestas individuales destacan, por ejemplo:

"que no existan electivos obligatorios", "mayor cantidad de electivos que llamen la atención, que tengan utilidad en la vida", "no hay FD, que exista", "implementar más áreas de trabajo, no sólo lenguaje y biología", "que hagan mas ramos para que podamos elegir mejor y así nos separemos y se puedan hacer mejor las clases con menos alumnos", "que en el momento de elegir el plan ya sea científico o humanista haya una gama más amplia de asignaturas para elegir".

En segundo lugar de importancia porcentual destaca clases más didácticas y buenos profesores (17.7%), categoría que agrupa respuestas como:

"profesores más capacitados", "preparación y formación de profesores para impartir sus clases en el establecimiento poniendo empeño utilizando métodos didácticos etc.", "mejorar calidad de algunos profesores, deberían entregarnos unos profesores más preparados y especializados en el

ramo que imparten”, “ que los temas tratados en cada asignatura sean más didácticos y menos comunes ya que se hace monótono la misma modalidad de clases en el plan común y la implementación de la misma manera en la formación diferencial”, “que las clases sean más interactivas y no tan teóricas para que los alumnos no se aburran”, “hacer más cosas en terreno vivir lo que es la materia y lo que implica en ella”, “ que sea entretenido y didáctico no que se pare el profesor adelante a explicar materia y darnos trabajos largos y sin ningún contenido que podamos retener bien”.

El tercer tema de propuestas/demandas de contar con “*infraestructura adecuada*” (14,8%) alude mayoritariamente a la creación de aulas y laboratorios para la Formación Diferenciada y/o a la mejora de estos espacios existentes en los establecimientos y complementariamente contar con equipamiento o recursos para el desarrollo de los cursos. Respuestas de los estudiantes que ejemplifican esta demanda:

“infraestructura y laboratorio”, “que los cursos que se van a realizar en cada colegio sea teniendo conciencia con las condiciones de infraestructura y materiales”, “que hubiera un laboratorio para poder ver en la práctica algunas materias”, “tener salas buenas”, “tener una mejor infraestructura para lograr realizar clases respetando los horarios asignados”, “ mejorar la infraestructura y los recursos de cada electivo”

El producto de la categorización de las preguntas abiertas, da como resultado la siguiente distribución de propuestas y/o demandas planteadas por los estudiantes.

Tabla 22: Propuestas y/o demandas de los estudiantes frente a la FD

Propuestas/demandas realizadas por los estudiantes	Frec.	%
Ampliar opciones de elección y posibilidades reales para elegir libremente	502	25,2
Clases más didácticas (tipo taller) y buenos profesores	353	17,7
Infraestructura más adecuada (salas especiales, laboratorios)	295	14,8
Orientar más respecto de los electivos para elegir mejor, mayor difusión, más información	172	8,6
Más horas de FD y reducir otros ramos para profundizar y aprender más	135	6,8
Centrarse en una mejor preparación para la PSU (ramos, contenidos, materiales)	130	6,5
Usar las horas para repasar/profundizar/ampliar contenidos y complementar la FG	108	5,4
Complemente y ayude al desarrollo personal, considerar los intereses de los alumnos	58	2,9
Mejor distribución de las horas, más recreos	55	2,8
Dividir los cursos al tomar FD para especializarse/profundizar	50	2,5
Mejor aprovechamiento de las horas, más trabajo personal	34	1,7
Ampliar la oferta de electivos a los otros sectores: artes, inglés, otros idiomas, deportes, electivos técnicos, filosofía	34	1,7
Reducir la JEC, reducir horas de clases, disponer de más tiempo para estudiar	13	,7
Menos horas de FD y más de FG	10	,5
Eliminar ramos, materias que no sirven, no mezclar ramos de áreas distintas	11	,6
No dividir los cursos en 3°	14	,7
Igualar el nivel de exigencia de los distintos planes	6	,3
Otra	16	,8
Total	1996	100,0

Al poner en relación estas propuestas/demandas con el tipo de dependencia de los establecimientos a los cuales pertenecen los estudiantes, es posible observar diferencias en torno a 4 temas: electividad, tipo de clases, infraestructura y uso del tiempo de FD.

Frente a la demanda de ampliación de las opciones de elección, los estudiantes de colegios particular pagado duplican, en términos porcentuales, a sus compañeros de establecimientos municipales respecto de esta demanda (31.4% y 16% respectivamente); por su parte, los estudiantes pertenecientes a establecimientos particular subvencionado se ubican en una posición intermedia.

El análisis de las propuestas/demandas a la luz del tamaño de los establecimientos, da cuenta de que el mayor porcentaje de demanda por *ampliar las opciones de elección* proviene de estudiantes de establecimientos que tienen entre 1 y 3 cursos por nivel. En tanto que la demanda por clases más didácticas y buenos profesores es mayormente expresada por estudiantes de establecimientos que tienen 7 o más cursos por nivel.

Finalmente, la comparación según modalidad de enseñanza del establecimiento no reporta diferencias entre las respuestas de los estudiantes.