

REPUBLICA DE CHILE
MINISTERIO DE EDUCACION PUBLICA
BIBLIOTECA NACIONAL
ARCHIVOS Y MUSEOS

RED NACIONAL DE INFORMACION
BIBLIOGRAFICA
RENIB

UNA RED DE INFORMACION BIBLIOGRAFICA PARA EL PAIS
RENIB

Soledad Ferreiro Serrano

III ENCUENTRO NACIONAL SOBRE INFORMACION EN EDUCACION, 19 - 20 Y 21 DE NOVIEMBRE 1986
CENTRO DE PERFECCIONAMIENTO, EXPERIMENTACION E INVESTIGACIONES PEDAGOGICAS

Santiago-Chile, Noviembre, 1986

UNA RED DE INFORMACION BIBLIOGRAFICA PARA EL PAIS : RENIB

Soledad Ferreiro Serrano

Bibliotecaria

Asesor Red Nacional de Información Bibliográfica

Asesor Sistema de Bibliotecas de la Pontificia Universidad Católica
de Chile

RESUMEN

La Red Nacional de Información Bibliográfica (RENIB) permite integrar distintos tipos de bibliotecas, centros y servicios de información, principalmente en cuanto a la formación cooperativa de bases de datos bibliográficos automatizados, como una manera de mejorar el acceso a la información bibliográfica en Chile, de transferir experiencias en automatización y de racionalizar recursos. Además RENIB se proyecta en el corto plazo como un foco central, en el que pueden confluir otras bases de datos de carácter público como los sistemas nacionales de información, el catálogo colectivo nacional de publicaciones periódicas, y otros.

1. Antecedentes

El proveer acceso a la información bibliográfica es y ha sido el quehacer fundamental de las bibliotecas del país. Hoy en día, el acceso eficiente a la información requiere de la automatización y las telecomunicaciones como una herramienta indispensable para su manejo. Asumir esta tarea en forma independiente, para bibliotecas de mediano y gran tamaño tiene un alto costo debido a la gran sofisticación de los equipos y programas requeridos. Por estas razones, sólo algunas bibliotecas del país han asumido este quehacer individualmente, y no existen indicios de que otras unidades de información deriven fondos para estos propósitos.

El establecimiento de una red automatizada en un país como Chile, en el que las comunicaciones tienen un alto costo, debe tender a entregar a sus usuarios los máximos beneficios, de manera que a través de una sola comunicación con un computador central se pueda automatizar los procesos propios de una biblioteca, como a la vez formarse los catálogos colectivos y además tener acceso a los sistemas o bases de datos, por disciplina, a nivel nacional e internacional.

La creación de la Red Nacional de Información Bibliográfica (RENIB), como respuesta a lo anteriormente planteado, nos conduce a predecir que un esfuerzo sistemático y sostenido en este campo, avalado a nivel estatal, permitirá mejorar en forma real el acceso a la información, al concentrar en un nodo central la información bibliográfica existente en las distintas unidades de información del país, facilitando así el acceso a ella a través de cada institución, por medio del catálogo público en línea o a través de medios impresos (listados, microfichas etc.)

2. ¿Qué es la Red Nacional de Información Bibliográfica?

La Red Nacional de Información Bibliográfica (RENIB) es una organización sin fines de lucro, integrada en forma voluntaria por bibliotecas, centros o servicios de información del país, que proporciona servicios y productos automatizados a sus miembros. Fue creada en agosto de 1984, como una dependencia de la Dirección de Bibliotecas, Archivos y Museos, con el respaldo de la Superintendencia de Educación del Ministerio de Educación.

Está planteada como una configuración estrella, en la que las distintas bibliotecas se unen a un nodo central, en el que se encuentra instalado el computador y los programas especializados para el manejo de colecciones, procesos y servicios bibliotecarios. De esta forma, un conjunto de instituciones comparten los mismos recursos computacionales de software y hardware. Asimismo, sus instalaciones le permiten, acoger aquellas bases de datos bibliográficos de uso público, de otras instituciones que han sido construidas bajo normas internacionales.

RENIB se caracteriza principalmente por:

- estar adscrita a normas internacionales para el procesamiento e intercambio de información bibliográfica
- estar construida en torno a bases de datos bibliográficos automatizadas y formados cooperativamente
- tener la capacidad para instalar otras bases de datos existentes que estén adscritas a normas internacionales
- entregar servicios y productos automatizados
- contar con el personal necesario para su operación

- contar con una estructura de dirección participativa
- estar financiada conjuntamente con aportes del Ministerio de Educación y de las bibliotecas participantes.
- ser dinámica y flexible para adoptar los cambios de la tecnología de información.

Los principales logros que se espera obtener de RENIB son los siguientes:

- Ampliar la cobertura y mejorar el acceso a la información de todos los sectores de la comunidad nacional (estudiantes, docentes, investigadores y público en general)
- Compartir recursos y desarrollar acciones conjuntas para enfrentar los problemas de información comunes a las bibliotecas del país.
- Contribuir a la optimización de las políticas de adquisiciones de material bibliográfico, a fin de mejorar y ampliar los recursos de información.
- Contribuir a una mayor eficiencia en la administración de las bibliotecas, recursos y procesos bibliotecarios de los miembros de RENIB.

Para lograr estos objetivos es necesario desarrollar un conjunto de acciones que en forma permanente que permitan:

- Formar y mantener las bases de datos bibliográficos de las colecciones de los miembros de la Red, las que deben incluir las localizaciones, a fin de poder constituir catálogos colectivos.
- Establecer un sistema de control de autoridades de materias y autores, requisito indispensable para la formación de catálogos colectivos.
- Poner a disposición de los usuarios las bases de datos bibliográficos de uso público generadas por otras instituciones.
- Servir de intermediario para acceder a las bases de datos internacionales.

3. El origen de RENIB

Dos hechos sustanciales confluyen en forma paralela, dando origen a la formación de RENIB:

- El Consejo de Rectores, representado por la Comisión Asesora de Bibliotecas y Documentación, ampliamente interesado en la formación de una red de bibliotecas universitarias, integra una Comisión del Ministerio de Educación, conjuntamente con un representante de Conicyt, para el estudio de la racionalización y coordinación de las bibliotecas de educación superior.
- La Biblioteca Nacional obtiene, a través de una gestión especial del Instituto Autónomo Biblioteca Nacional de Venezuela ante la universidad de Northwestern de los Estados Unidos, la donación de un software integrado para el manejo de bibliotecas y colecciones bibliográficas de gran prestigio y calidad, usado en 58 instituciones de los Estados Unidos y 3 de América Latina, llamado NOTIS (Northwestern on line total integrated system), y los recursos computacionales y de personal necesarios para instalarlo.

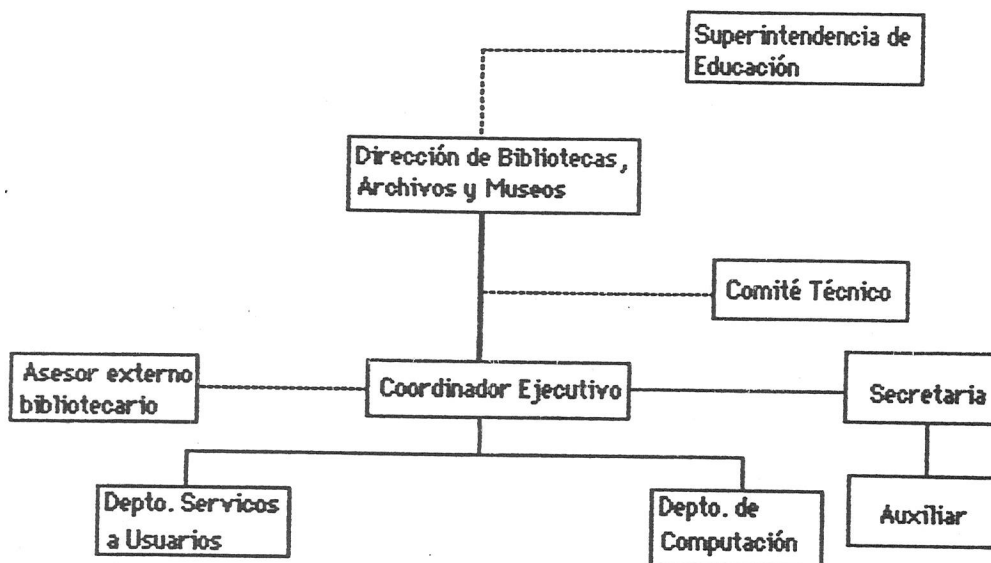
Estos dos hechos, sumados a la inexistencia de posibilidades en el corto y mediano plazo de obtener recursos para la formación de una red de exclusividad para las instituciones de educación superior, inducen a pensar que esta red de bibliotecas podría conformar un todo con las aspiraciones de Biblioteca Nacional, y de esta manera constituirse en una red a nivel nacional para todo tipo de unidades de información.

Es así, como el interés, del sector de educación superior, las disponibilidades computacionales de Biblioteca Nacional, y el apoyo del Ministerio a través de la Superintendencia de Educación, reflejado en su participación en la Comisión, constituyen los elementos fundamentales para la creación de la Red Nacional de Información Bibliográfica.

4. La estructura administrativa de la Red

Un total de once personas conforman el equipo estable de RENIB. Su coordinación la ejerce un Coordinador Ejecutivo de profesión ingeniero, quién cuenta con el apoyo de un asesor externo bibliotecario, una secretaria y un auxiliar. Esta coordinación está formada por el Departamento de Servicios a Usuarios, compuesto por dos bibliotecarios, y un Departamento de Computación, con un ingeniero de computación, dos analistas de sistemas, un programador y dos operadores.

Organigrama actual de RENIB



Para su gestión RENIB cuenta con un Comité Técnico que define las grandes líneas de acción y asigna el presupuesto. Está formado por el Superintendente de Educación; el Director de Bibliotecas, Archivos y Museos; el Coordinador Ejecutivo de la Red; y tres otros funcionarios de la Superintendencia.

Se planifica a futuro la creación de una Junta Directiva formada por los miembros de la Red y por otros representantes del área bibliotecológica y del manejo de la información.

5. Los servicios y recursos computacionales existentes

El nodo central de RENIB cuenta con un computador 4331 modelo J01 con 1 megabyte de memoria y con 1713 MB de memoria auxiliar en disco, 2 unidades de cinta, 2 impresoras; 6 pantallas y el software básico para una operación eficiente en un ambiente de procesos y redes.

El software NOTIS (Northwestern online total integrated system) es un programa integrado que a partir de un sólo software permite realizar simultáneamente un conjunto de funciones como: catálogo en línea, control de publicaciones periódicas, catalogación, adquisiciones, control y manejo de autoridades de materias y autores, circulación (préstamo y devolución) y la administración de la base de datos. Todas estas funciones pueden ser usadas por los miembros, a través de un terminal que se conecta físicamente al computador del nodo central. Este software tiene una alta flexibilidad para ser usado de distintas maneras, sin embargo la Red ha adoptado la modalidad de catálogo colectivo como su funcionamiento normal. El software está orientado al uso preferentemente en línea, no obstante el sistema permite la provisión de una gran cantidad de productos impresos tales como fichas catalográficas, marbetes, etiquetas de bolsillo, listados, catálogos, bibliografías y otros que puede definirse de acuerdo a los requerimientos.

Si bien el software es actualmente limitado en su capacidad de recuperación de información, esto quedará superado al incorporarse a fines de 1987, la capacidad de búsqueda a través de conectores de Boole, desarrollada por la Bibliographic Research Service de los Estados Unidos (BRS), uno de los principales proveedores mundiales de bases de datos especializados por materia.

6. Recursos de información

Los recursos de información o bases de datos bibliográficos disponibles en línea, actualmente en la Red son los producidos por los miembros, así como otros obtenidos a través de convenios o intercambios.

Estas bases de datos contienen las descripciones bibliográficas de los ítemes, y además información sobre la ubicación o localización de ellos. Sirven como fuente o copia de catalogación y de información para la obtención de préstamos interbibliotecarios o conmutación bibliográfica.

Además, la Red tiene disponible para su uso y consulta la base de datos de autoridades de materias producidas por el ICRES (LEMB listado de encabezamientos de materias para bibliotecas). Su obtención, a través de un convenio, permite una permanente actualización a través de los aportes de usuarios. Además existe la base de autoridades de autores creada por Biblioteca Nacional.

Otros recursos de información disponibles son las bases de datos llamadas "de referencia", las que contienen registros catalogados por instituciones de América Latina y los Estados Unidos. No contienen la ubicación física de los ítemes pero sirven como fuente de catalogación. Su disponibilidad en la Red, tanto en línea como fuera de línea, depende de las capacidades computacionales existentes en el momento.

Los archivos de los miembros de la Red crecen a medida que ingresan su información, la cual queda inmediatamente disponible en línea para que otros puedan usarlos. Sin embargo, las bases de datos de referencia sólo tienen actualizaciones periódicas, las que se incrementan por un proceso fuera de línea. Las bases de datos de referencia disponibles como fuente de catalogación son:

- Cintas MARC-LC

Las cintas MARC-LC, con diversos tipos de materiales bibliográficos, son el resultado de la catalogación automatizada realizada por la Biblioteca del Congreso de los Estados Unidos y otras entidades cooperativas. Ellas incluyen la bibliografía nacional de los distintos países con los que esta biblioteca mantiene convenios. Se reciben permanentemente, como parte de un convenio con Biblioteca Nacional, contándose a la fecha con un total de 95, las que comprenden aproximadamente 2.642.000 registros catalográficos ingresados desde enero de 1968 a la fecha, de los cuales 2.000.000 de registros corresponden a monografías y los restantes son de publicaciones seriadas, mapas música y material visual. Se calcula que existen 350.000 descripciones bibliográficas de publicaciones seriadas.

- Cintas del Instituto Autónomo Biblioteca Nacional de Venezuela

La Red cuenta con los registros producidos por la red venezolana que incluye a la Universidad Central en Venezuela, los que se actualizan periódicamente. Esto alcanza un total de 200.000 registros que incluyen monografías, publicaciones seriadas, artículos de revistas y música.

7. Normas de la Red

Las normas que la Red ha adoptado corresponden a aquellas que son las más usadas a nivel mundial, y bajo las cuales existe la mayor cantidad de registros bibliográficos. Ellas permiten el procesamiento e intercambio de información bibliográfica entre instituciones tan prestigiadas como la Biblioteca del Congreso de los Estados Unidos o el Instituto Autónomo Biblioteca Nacional de Venezuela. Las normas son las siguientes:

- Formato MARC: Este formato, desarrollado por la Biblioteca del Congreso de los Estados Unidos, está en permanente revisión para incorporar los cambios generados por los distintos medios de publicación.
- Reglas de Catalogación Angloamericanas 2a Edición de 1978.
- Autoridades de materias y autores. Con respecto a las primeras la Red está adoptando las autoridades generadas por el ICFES, las que fueron elaboradas con el concurso de 400 bibliotecas y de 15 países, incluyendo a Chile, y reflejan las autoridades que están en uso en esas bibliotecas. Esta lista, que está disponible a través de un impreso o un medio magnético, fue evaluada por el Sistema de Bibliotecas de la Pontificia Universidad Católica en un proyecto financiado por la OEA durante un período de dos años. Los resultados de la evaluación fueron lo suficientemente satisfactorios para que la Red decidiera adoptar estas autoridades y establecer un convenio con el ICFES.

Las autoridades de autores (7000 registros) que serán usados son las que ya tiene disponibles la Red, los cuales se incrementarán con los aportes de las unidades de información.

8. ¿Cuáles son las relaciones de la Red con su entorno?

8.1. Los miembros

A agosto de 1986 la Red cuenta con los siguientes miembros:

- Biblioteca Nacional

Miembro principal de la Red y primera institución en utilizar el NOTIS. A través de su implementación, RENIB adquirió la experiencia básica en el manejo del software.

En esta etapa, Biblioteca Nacional está automatizando su función de adquisición; catalogación y clasificación; control de autoridades de materias y autores; y de catálogo de acceso al público, especialmente en lo que respecta a monografías. El catálogo en línea existente se ubica junto a los catálogos de fichas de Biblioteca Nacional y contiene todo el material correspondiente a la Bibliografía Nacional desde 1985 en adelante, además de otro tipo de material bibliográfico que ya había sido previamente catalogado en forma manual. Los usuarios conocen, desde la etapa de adquisiciones, cual es el material ingresado a la biblioteca y en que etapa de procesamiento se encuentra.

En esta base de datos se ingresa además la información correspondiente a las dos bibliotecas públicas que dependen de Biblioteca Nacional, algunas bibliotecas de museos, y las bibliotecas públicas dependientes de la Coordinación Nacional de Bibliotecas Públicas a través de un sistema de catalogación centralizada. Se constituye así Biblioteca Nacional en un catálogo colectivo con estas instituciones, información que a su vez conforma el catálogo nacional. El catálogo colectivo de Biblioteca Nacional cuenta actualmente con 13.000 registros.

- Sección de Archivos Especiales de la Dirección de Bibliotecas, Archivos y Museos

Esta Sección usa el software NOTIS para el manejo de la colección de manuscritos del archivo del Presidente Santa María. Dada la naturaleza de la información, esta base de datos no constituye catálogo colectivo y su recuperación se efectúa directamente.

- Biblioteca del Congreso

El día 22 de julio de este año se constituye el primer catálogo colectivo automatizado entre dos instituciones distintas, al ingresarse a la Red los primeros 3.500 registros generados por la Biblioteca del Congreso. Actualmente esta Biblioteca está en la etapa de las publicaciones periódicas, para su ingreso al corto plazo.

- CONICYT

En Julio de 1986 la Red firma un convenio con esta institución para la realización de un Proyecto Piloto para el Catálogo Colectivo Nacional de Publicaciones Periódicas vigentes en las instituciones de Educación Superior. De esta forma Conicyt administrará el Catálogo y utilizará los recursos computacionales de RENIB. Este implica que la base de datos estará instalada en el nodo central de la Red y los miembros podrán acceder a ella. Además de este Catálogo Nacional cada miembro mantendrá su propio catálogo de publicaciones periódicas, el que constituirá un catálogo colectivo con los otros miembros de la Red. La información aquí ingresada se traspasará computacionalmente al Catálogo Nacional.

Se espera realizar el Proyecto Piloto en un plazo de 15 meses y su producto será en línea y también impreso.

- Sistema de Bibliotecas de la Universidad Católica de Valparaíso

Primera institución que se conecta desde otra ciudad a la Red. Actualmente su personal está en etapa de entrenamiento previo al ingreso definitivo de datos.

- Sistema de Bibliotecas de la Universidad de Santiago

Institución que ha solicitado formalmente su incorporación a RENIB y se encuentra en las etapas preparatorias de entrenamiento.

Existen otras instituciones, como la Pontificia Universidad Católica de Chile, el C.P.E.I.P. (Centro de Perfeccionamiento Experimentación e Investigaciones Pedagógicas) del Ministerio de Educación y la Universidad Metropolitana en Ciencias de la Educación, que han demostrado interés y están estudiando su nivel de participación.

8.2. La comunidad profesional en el ámbito de la información.

- **Comisiones técnicas:** Con el objeto de tomar algunas decisiones técnicas que requieren de una visión a nivel nacional, RENIB invitó a profesionales del campo de la información, a través del Consejo de Rectores, del Instituto Profesional Santiago, de Conicyt y directamente a especialistas, para constituir, durante 1985, comisiones en torno al desarrollo de tres proyectos específicos: Catálogo Colectivo de Monografías, Catálogo Colectivo de Publicaciones Periódicas, y Sistema Nacional de Autoridades.

Una de las tareas fundamentales encomendadas a las comisiones fue establecer el registro mínimo para el ingreso de información de monografías, publicaciones periódicas y autoridades.

- **La Comisión de Bibliotecas y Documentación del Consejo de Rectores:** Entidad promotora del concepto de la Red, quien participa activamente en diferentes proyectos con RENIB.
- **La Escuela de Bibliotecología del Instituto Profesional de Santiago:** Se han establecido los contactos para que alumnos de la Escuela de Bibliotecología y Documentación puedan usar los recursos computacionales existentes. Se ha contado además con la valiosa cooperación de ellos para algunos proyectos específicos.

8.3. La Universidad de Northwestern

Con esta universidad se mantienen un contacto permanente en torno a las actualizaciones del Software.

8.4. La Biblioteca del Congreso de los Estados Unidos

A través de un convenio con Biblioteca Nacional se obtienen, a cambio de la producción de la bibliográfica nacional, las cintas MARC.

8.5. La Empresa IBM

Esta empresa ha definido a RENIB como uno de los nodos que conforman una red de computadores de Universidades en el que, como primera etapa se está conectando la Universidad de Chile, de Santiago, Católica de Santiago y Valparaíso, Universidad de la Serena y RENIB.

8.6. La Fundación Andes

Organismo privado que ha demostrado gran interés en el quehacer de la Red y en financiar la conexión de miembros a ella, habiendo ya entregado los recursos computacionales para la conexión de CONICYT con el objeto de desarrollar el Catálogo Colectivo Nacional

8.7. El Instituto Autónomo Biblioteca Nacional de Venezuela

Organismo con el cual actualmente se están intercambiando bases de datos bibliográficos.

8.8. El ICFES

A través de la División de Recursos Bibliográficos se mantiene un convenio para la actualización de las Autoridades de Materia.

9. ¿Cómo se puede participar en RENIB?

Las bibliotecas pueden participar en la Red a través de diversas modalidades, dependiendo de sus intereses y capacidades económicas. Se han previsto tres modalidades de participación: miembros activos, miembros colaboradores y usuarios de servicios.

Los miembros activos son aquellos que pueden usufructar de todas las capacidades computacionales y de gestión ofrecidas por la Red, interactuando permanentemente en la formación de los catálogos colectivos a través de la conexión en línea, y formando su propia base de datos a través del uso de las distintas funciones disponibles.

Los miembros colaboradores son aquellos que, sin estar conectados en línea, pueden participar en la Red entregando información para los catálogos colectivos.

Los usuarios de servicios son aquellos que se pueden beneficiar con los productos impresos o magnéticos generados por la Red. Sin contribuir con información bibliográfica usufructúan de ella a través de los catálogos colectivos. También pueden optar a otros servicios de acuerdo a las capacidades que tenga la Red para ofrecerlos.

Para participar en la Red, los miembros potenciales, activos y colaboradores, deben suscribir un convenio legal anual con Renib, con carácter de renovable, en el cual se establecen los deberes y derechos de ambas partes.

La conexión a RENIB puede hacerse comunicando terminales al computador de la Red, vía líneas telefónicas, o en el caso que la institución tenga recursos computacionales conectando computadores.

La experiencia existente es en torno a la conexión de terminales. Para estos efectos, la biblioteca deberá contar con uno o varios terminales, una unidad de control que a la vez puede ser terminal, dos modem y una conexión vía teléfonos.

La Red ofrece asesoría individualizada en cuanto a la mejor modalidad de conexión, y los interesados deberán dirigirse a la Red para el estudio de cada caso.

10. Proyecciones de RENIB

- Consolidación de la Red

A la fecha, la Red tiene un equipo de trabajo que ha adquirido conocimientos específicos de las herramientas computacionales disponibles. Asimismo, ha logrado formar una experiencia que diariamente se profundiza e incrementa a medida que se extienden las aplicaciones. Además, la Red trabaja en la traducción y actualización de los manuales.

- Difusión de la Red

Con una manera de difundir su quehacer, la Red ha desarrollado cursos teóricos y prácticos especialmente dirigidos a bibliotecarios, y está constantemente desarrollando actividades de difusión a distintos niveles de público.

- Servicios

- Se espera realizar el proyecto de instalación de bases de datos con formato Unisist a través de un proyecto con recursos externos que incluye el uso del CCF, Common Communication Format.
- Se planifica realizar el estudio para la conexión de RENIB a la Red Nacional de Trasmisión de Datos, lo que permitirá conectarse con el Dialog y otras bases de datos internacionales. De esta forma, los miembros de la Red podrán, vía el nodo central y a través de la misma conexión física, acceder a este servicio.
- La Red proyecta un aumento paulatino de sus miembros como la forma más eficiente de formar los catálogos colectivos. Sin embargo tiene planificadas acciones conducentes al desarrollo de nuevos servicios que permitan la participación de aquellas instituciones que actualmente no pueden conectarse en línea.
- Sus esfuerzos en el ámbito latinoamericano irán hacia el intercambio de información bibliográfica con instituciones pares, encaminados a obtener la formación de la base de datos para Hispanoamérica.

- Nuevos miembros conectados a RENIB

La capacidad actual de gestión de RENIB permite la inclusión de tres nuevas instituciones por año. Esta capacidad sólo puede incrementarse en la medida que existan mayores recursos computacionales y de personal.

Bibliografía

- (1) Red Nacional de Información Bibliográfica (RENIB). Abril de 1986. Documento descriptivo.
- (2) Ferreiro S., Soledad. La Red Nacional de Información Bibliográfica (RENIB). En Trilogía, Vol 6, Nº10, 1986

