

Informe de Resultados

Jornada de Escucha Ciudadana

Educación y Pandemia

2 de julio de 2021



Laboratorio
de Gobierno

Introducción

Interrupción de la educación presencial

La pandemia ha enfrentado a los sistemas educacionales de todo el mundo a un desafío sin precedentes. En marzo de 2020, en un contexto de mucha incertidumbre y a dos semanas de haber dado inicio al año, en Chile decretamos el cierre de los establecimientos de educación escolar. Lo anterior afectó a más de 3 millones de estudiantes de nuestro sistema.

En abril de 2020, 194 países llegaron a tener sus escuelas cerradas de manera simultánea, afectando a 1.480 millones de estudiantes a nivel mundial.

Desde mediados de ese mismo año, el Ministerio de Educación, comenzó a promover el retorno presencial -en aquellas comunas donde las condiciones sanitarias lo permitieran-; a pesar de esto, los avances de la pandemia impidieron un retorno permanente.

Cada vez más conscientes de la importancia de retorno a clases presenciales, el Ministerio de Educación comenzó desde fines de 2020 a implementar las medidas que permitirían al sistema educativo preparar la apertura de escuelas en 2021.

Después de más de un año de pandemia, se han hecho importantes esfuerzos por abrir más y mejores espacios de diálogo colaborativo para escuchar diversas opiniones; en ese contexto se realizó la '**Jornada de Escucha Ciudadana Educación y Pandemia**', espacio que conectó múltiples puntos de vista y experiencias.

A continuación se presentan los principales hallazgos, reflexiones y conclusiones de la jornada.

Sistematización: Jornada de Escucha Ciudadana - Educación parvularia y escolar

A screenshot of a Zoom meeting grid with 12 participants. The participants are arranged in a 4x3 grid. The names and roles of the participants are as follows:

- Mesa 4 - María Darma Barrenechea
- Pedro Larrain Bellén Educa
- Sala 4 - Escribano 4
- Mesa 4 - Tomás Recart
- Mesa 4 - Helga Balich
- Mesa 4 - Daniela Eroles
- Mesa 4 - María José Abud
- Mesa 4 - PAMELA CAPEL
- Pablo Araya Cortés
- Rosemarie Tapia
- Oscar Lagos Bizama DAEM San Nicolás
- Leslie Pérez Lillo

At the bottom of the grid, there is a control bar with the following options: Participantes (13), Chatear, Compartir pantalla, Grabar, Levantar la mano, and Pedir ayuda.

A screenshot of a Zoom meeting grid with 9 participants. The participants are arranged in a 3x3 grid. The names and roles of the participants are as follows:

- Mesa 3 - SUSANA CLARO
- Marisa Coste
- Sala 3 - Escribano3
- Mesa 3 - Carolina Aceituno
- Mesa 3 - Diego Vergara
- Mesa 3 - Emérito Homemum
- Mesa 3 - Camila Costi
- Julia Oriátegui SLP Chincobón
- Francisca Morales, UNICEF

At the top left of the grid, there is a 'Recording' indicator. At the top right, there is a 'Go to' button.

¿Por qué es recomendable el retorno a **clases presenciales?**

La evidencia internacional y distintos organismos (ONU, UNESCO, UNICEF, Banco Mundial, entre otros) han enfatizado los efectos negativos de la suspensión de clases presenciales:

- Efectos negativos sobre los aprendizajes.
- Aumento de la deserción escolar.
- Efectos negativos sobre la salud mental y el desarrollo de habilidades no cognitivas.
- Aumento de brechas de rendimiento según nivel socioeconómico.
- Aumento a exposición a situaciones de violencia y abuso.

Un estudio realizado en conjunto con el Banco Mundial estimó que los **estudiantes del país podrían perder, en promedio, el 88% de los aprendizajes de un año** producto de la suspensión de clases presenciales.

Los recientes resultados del **Diagnóstico Integral de Aprendizajes** aplicado por la Agencia de Calidad revelaron que los estudiantes, con énfasis desde 6° básico en adelante, **no lograron los conocimientos suficientes en Lectura y Matemática.**

Plan Abrir las Escuelas Paso a Paso

Resultados 2021

Cada vez más conscientes de la importancia de retorno a clases presenciales, el Ministerio de Educación comenzó desde fines de 2020 a implementar las medidas que permitirían al sistema educativo preparar la apertura de escuelas en 2021.

Este esfuerzo ha dado los siguientes resultados:

9.633

establecimientos
educacionales han abierto al
menos una vez.

**Esta cifra representa más
del 60% del total del
sistema.**

del total de establecimientos educacionales

5.369

*corresponden a
educación escolar*

4.264

*corresponden a
educación parvularia*

Marzo de 2021

*fue el mes con mayor
cantidad de
establecimientos
abiertos.*

*En lo que va del año,
más de 1 millón de
estudiantes de
educación escolar han
asistido de manera
presencial a clases.*



Sistematización: Jornada de Escucha Ciudadana - Educación parvularia y escolar

Resumen Ejecutivo

Este informe presenta los principales resultados de la Jornada de Escucha Ciudadana de Educación y Pandemia llevada a cabo el miércoles 30 de junio, en la cual participaron 151 personas de diversos roles y organizaciones vinculadas a la educación escolar y parvularia.

El diseño metodológico de la Jornada y las herramientas de sistematización utilizadas, consideran un enfoque colaborativo entre todos los participantes, el cual estuvo a cargo del Laboratorio de Gobierno del Ministerio Secretaría General de la Presidencia.

En términos generales, los resultados dan cuenta de una percepción transversal sobre la necesidad de abrir los establecimientos a clases presenciales bajo un mecanismo mixto que considere diversas dimensiones para reconstruir la confianza con las comunidades educativas: seguridad, empatía y estabilidad. Las propuestas más relevantes refieren a la necesidad de comunicación efectiva para motivar a la asistencia a clases presenciales y la definición transversal de un retorno gradual pero permanente.

Caracterización de **la jornada**



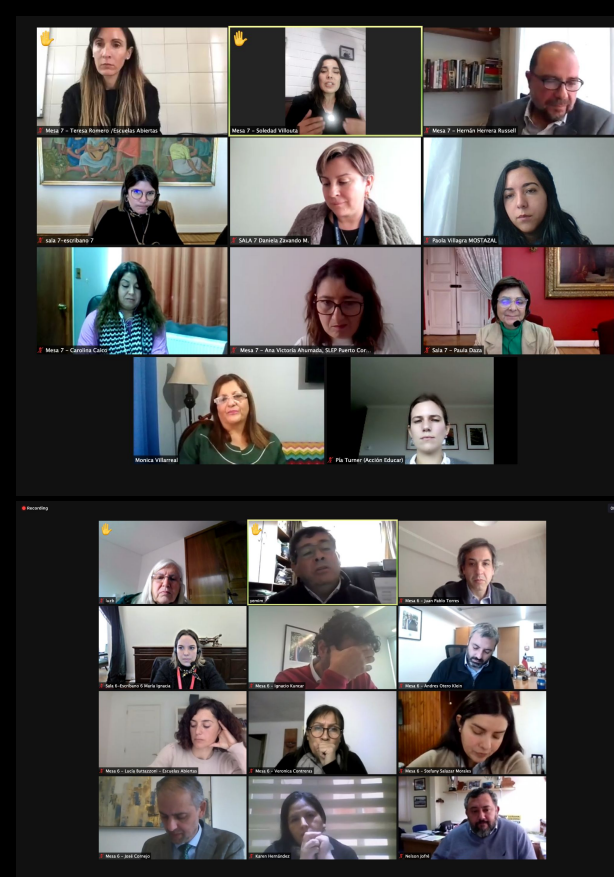
Principios del método de trabajo

*La instancia y sus
espacios de diálogo
se llevaron a cabo
respetando **cinco**
principios:*

- 1.** Enfoque multidimensional
- 2.** Participación activa: diálogo colaborativo y escucha
- 3.** Metodología de 2 etapas: diagnóstico y generación de propuestas
- 4.** Diálogo aplicado en lógica de taller de trabajo
- 5.** Facilitación por parte de ministros y subsecretarios de Gobierno

Momentos de la jornada

Introducción	Mesas de trabajo	Plenarios	Cierre
<p>Actualización de la situación nacional del sistema educativo con la pandemia y las medidas asociadas.</p>	<p>Se constituyeron 12 grupos de trabajo que dialogaron en torno a 2 preguntas. La conversación estuvo facilitada por ministros y subsecretarios.</p>	<p>Se desarrollaron 3 plenarios finales donde representantes de todas las mesas de trabajo compartieron las principales reflexiones y propuestas de la jornada.</p>	<p>Instancia final donde se compartió información de cierre y palabras de agradecimiento hacia los participantes.</p>



Sistematización: Jornada de Escucha Ciudadana - Educación parvularia y escolar

Diálogo desde la **Diversidad**



151

Personas dialogando



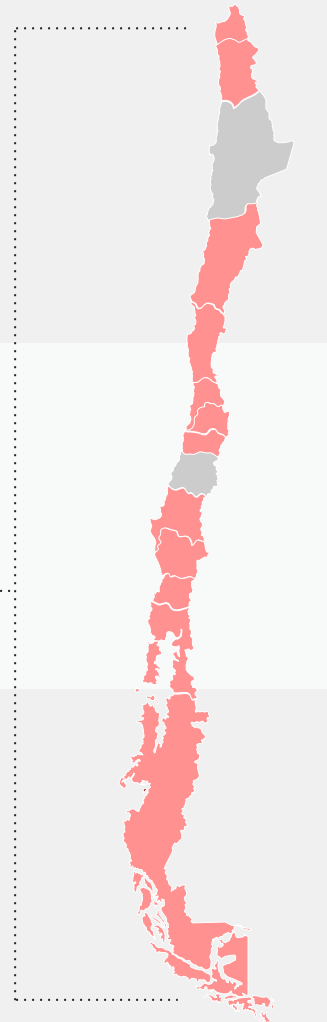
+120

Organizaciones participantes

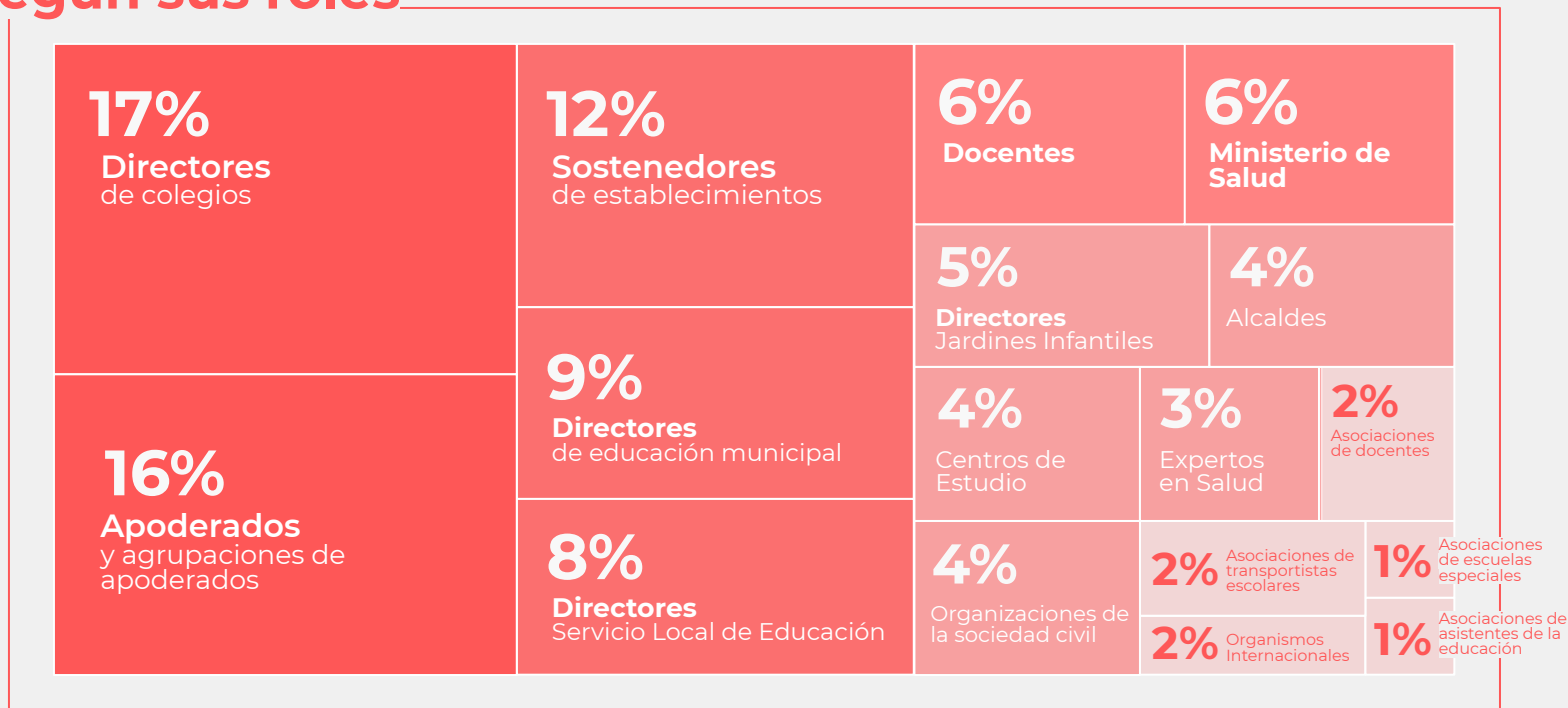


14

Regiones participantes



Distribución de participantes según sus roles



*No están contabilizados los moderadores y coordinadores de los ministerios y subsecretarías

Participantes



MUNICIPALIDAD DE TEMUCO

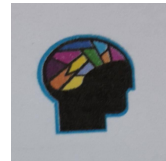
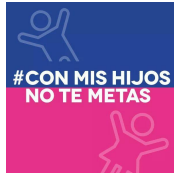


acción Educar





LICEO BICENTENARIO DE EXCELENCIA PATRICIO MEKIS DE PADRE HURTADO





Metodología de **sistematización**



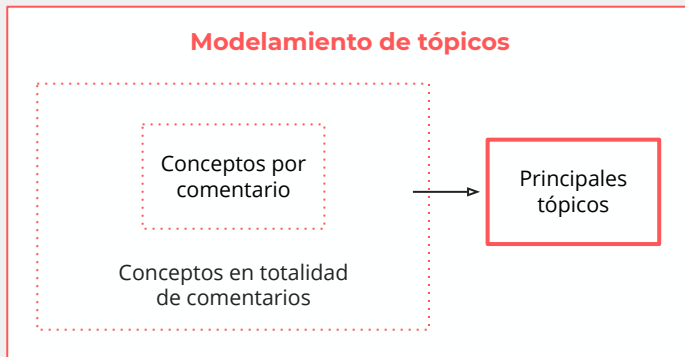
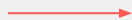
2 enfoques integrados para abordar el análisis



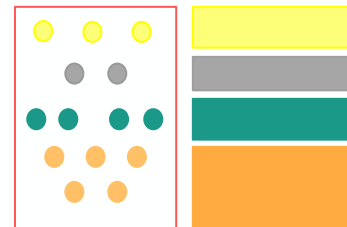
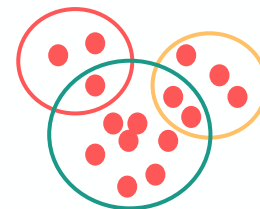


Aproximación a tópicos relevantes desde la minería de texto

Latent Dirichlet Allocation (LDA)



Clusters de palabras por tópicos





Dimensiones de análisis desde el enfoque cualitativo



Diagnóstico situación actual

1. Ámbito material
2. Ámbito emocional
3. Ámbito cognitivo
4. Ámbito físico



Implementación actual del retorno:

1. Coordinación institucional
2. Lineamientos generales
3. Vacunación
4. Fases del plan Paso a paso
5. Protocolos establecimientos
6. Condiciones materiales insuficientes



Actores mencionados en la discusión:

- Primera infancia
- Niños, niñas y adolescentes
- Profesores y asistentes de educación
- Establecimientos educaciones en general
- Establecimientos con características especiales
- Padres y apoderados
- Sostenedores no municipales
- Municipios/alcaldías
- Asociaciones y organizaciones
- Ministerio de Educación
- Gobierno

Sistematización: Jornada de Escucha Ciudadana - Educación parvularia y escolar

Recording 00:24 Vista

Sala 2 - Escribano 2

Mesa 2 - Sandra Urrutia / Red Educ. Santo Tomás...

Mesa 2 - Adriana Castro Sotomayor

Elizabeth Bustamante Cepa Liceo Aplicación

Mesa 2 - ANNETTE LILLO MORENO

Mesa 2 - Claudia Peirano

Mesa 2 - Victor Reyes Reyes

SALA 2 - Gloria Hurt

JUDY VALDES

MARCO ASTENCO M.

patricio.solano

Pedro Díaz Cuevas - FIDE

Yenny Olave

WILTA BERRIOS, LICEO BICENTENARIO CORINA UR...

Re-Iniciar Audio Iniciar Video

Participantes 16

Chatear

Compartir pantalla

Grabar

Levantar la mano

Pedir ayuda

Salir de la sala

Recording 00:23

Mesa 1 - Andrea Pizarro

Mesa 1 - Gonzalo Arevalo

Mesa 1 - Juan Antonio Pardo

Franz Aguilera

Sala 1 - Escribano 1

Mesa 1 - Cristóbal Uribe

Mesa 1 - Carolina López

Mesa 1 - María Alejandra

Mesa 1 - Ingrid Rivas

Mesa 1 - Luis Gallo

Mesa 1 - Gabriela Castro

Mesa 1 - Janner Bernal

Mesa 1 - María Nieves

= Resultados



0.0133383 0.772889

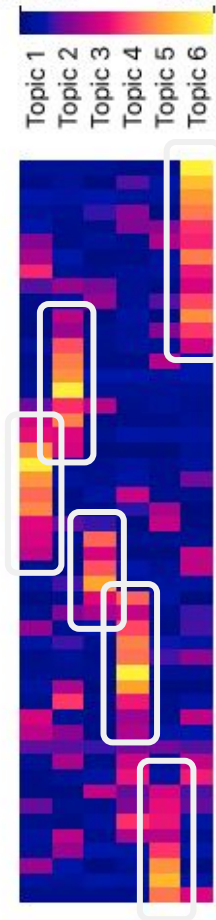
Topic 1
Topic 2
Topic 3
Topic 4
Topic 5
Topic 6



Desde el análisis, emergen **6 tópicos principales de preocupación** abordados por las y los asistentes

0.0133383

0.772889



Tópico 1

Existe una preocupación transversal por las consecuencias en el desarrollo de aprendizajes e intensificación de brechas educativas

Tópico 2

Se considera que la experiencia educativa ha sido afectada de manera importante, sobretodo en su componente práctico

Tópico 3

Se suman los problemas de conectividad que afectan de manera diferenciada al estudiantado, según situación socioeconómica y zona de residencia

Tópico 4

Ahora bien, la escuela no solo es un espacio de desarrollo cognitivo. En este sentido, hay necesidades que algunos hogares no pueden proveer

Tópico 5

La reconstrucción de confianza con las comunidades educativas debe estar asociada a un conjunto de acciones y recursos para mitigar las sensaciones de temor y desprotección

Tópico 6

Tan importante como los recursos y acciones concretas, desde los asistentes es fundamental considerar la educación como tema prioritario, una definición transversal menos sensible a la contingencia.

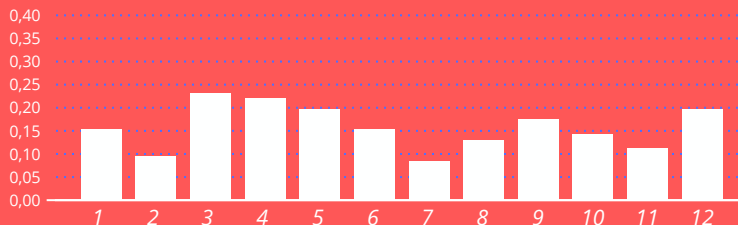
1. Existe una preocupación transversal por las consecuencias en el desarrollo de aprendizajes e intensificación de brechas educativas

Percepción compartida con respecto a las consecuencias en el aprendizaje, incrementando la brecha entre estudiantes de establecimientos municipales, particulares subvencionados y particulares pagados.

En general, se considera que los hogares no cuentan con las capacidades necesarias para abordar y reforzar los procesos de aprendizaje.

La preocupación principal refiere a las habilidades de **lectura y escritura** y sus efectos a largo plazo.

Presencia del tópico por mesa:



Palabras clave:



Algunas observaciones con respecto a las afecciones a la experiencia educativa

*“Uno de los puntos fundamentales es poner atención en los colegios y liceos técnico-profesionales. **Los estudiantes necesitan su práctica y esa práctica se realiza en los talleres industriales o en los campos** con las herramientas adecuadas para el aprendizaje”.*

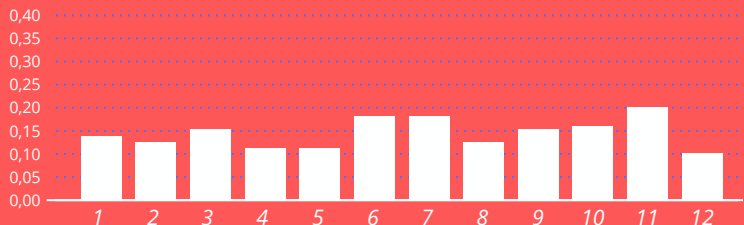
*“Se pudo **evidenciar el déficit académico que tuvieron nuestros estudiantes sin clases presenciales**: Las carpetas o guías lo hacían los padres o hermanos mayores, ya que no se reflejó cuando llegaron de manera presencial. Estamos en una situación muy compleja.”*

3. Se suman los problemas de conectividad que afectan de manera diferenciada al estudiantado, según situación socioeconómica y zona de residencia

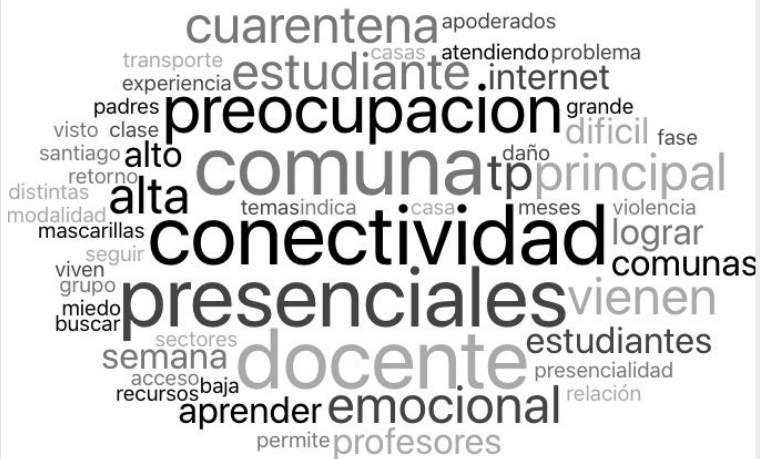
A pesar de los importantes esfuerzos de los establecimientos y municipios en cuanto a disponer de condiciones para la conectividad, **las zonas rurales o empobrecidas mantienen muchas dificultades para conectarse:** falta de dispositivos, falta de internet, falta de un lugar con condiciones para estudiar, etc.

La situación se agrava con la gran cantidad de estudiantes que se han desvinculado de la escuela, con alto **riesgo de deserción.**

Presencia del tópico por mesa:



Palabras clave:



La situación de clases remotas dificulta a las escuelas cumplir con su rol de integración social, a pesar del esfuerzo de profesores/as y asistentes de educación

“Nuestra principal preocupación como departamento no es el aprendizaje, dado que hemos podido desarrollar esa labor. **El problema mayor es el tema social, tenemos alta vulnerabilidad en la comuna y los establecimientos son utilizados como red de protección de los jóvenes, en tema psicológico y de ayudas sociales** (...) Los establecimientos también cumplen un rol de sociabilización, es su punto de encuentro entre la infancia y la juventud, dado que hay pocos parques. **Todo esto nos genera una carga inmensa y estamos agotados, siendo una preocupación también**”.

“**Otro punto que se ha visto afectado con la pandemia es la autonomía**, varios de nuestros alumnos nos cuentan que tuvieron que salir a trabajar, cuidar a sus hermanos y hacer las veces de padres en contextos de alta vulnerabilidad, entonces **el que tengan presencialidad nos ayuda a observar conductas de afectación de ellos mismos y cómo podemos ayudarlos**”.

% de menciones relacionadas con la situación actual de primera infancia y niñas, niños y adolescentes en relación a distintos ámbitos:

Material	Emocional	Cognitivo	Físico
18%	41%	33%	8%

La mayor parte de los asistentes considera necesario que los establecimientos estén disponibles para recibir estudiantes.

Sin embargo, para ello es fundamental reconstruir la confianza con las comunidades educativas, para una nueva forma de presencialidad.



Seguridad

Existen las condiciones materiales necesarias para minimizar los riesgos sanitarios.



Estabilidad

Existe certeza con respecto a la continuidad de las decisiones en relación a la educación.



Empatía

Existe comprensión con las situaciones de cada comunidad educativa, sus estudiantes y trabajadores, y se flexibiliza para atender a sus necesidades.

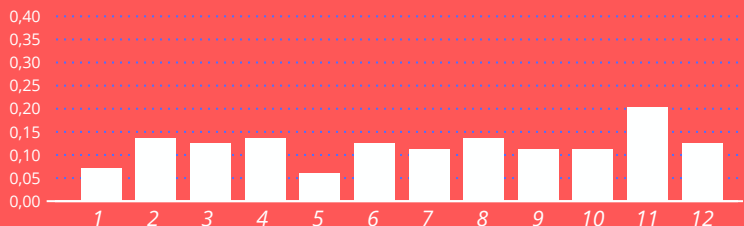
5. La reconstrucción de confianza con las comunidades educativas debe estar asociada a un conjunto de acciones y recursos para mitigar las sensaciones de temor y desprotección

Los asistentes consideran que las **medidas y protocolos disponibles para los establecimientos son insuficientes para abordar las distintas dimensiones de la confianza** que demandan. Abordarían sólo el ámbito de la seguridad sanitaria, y tampoco lo harían completamente.

Se trata de integrar las dimensiones de empatía y estabilidad. Para ello es fundamental contar con los recursos necesarios y con ciertas certezas.

Finalmente, la identificación de la **variante delta** propone nuevos desafíos ya que sugiere un riesgo desconocido.

Presencia del tópico por mesa:



Palabras clave:



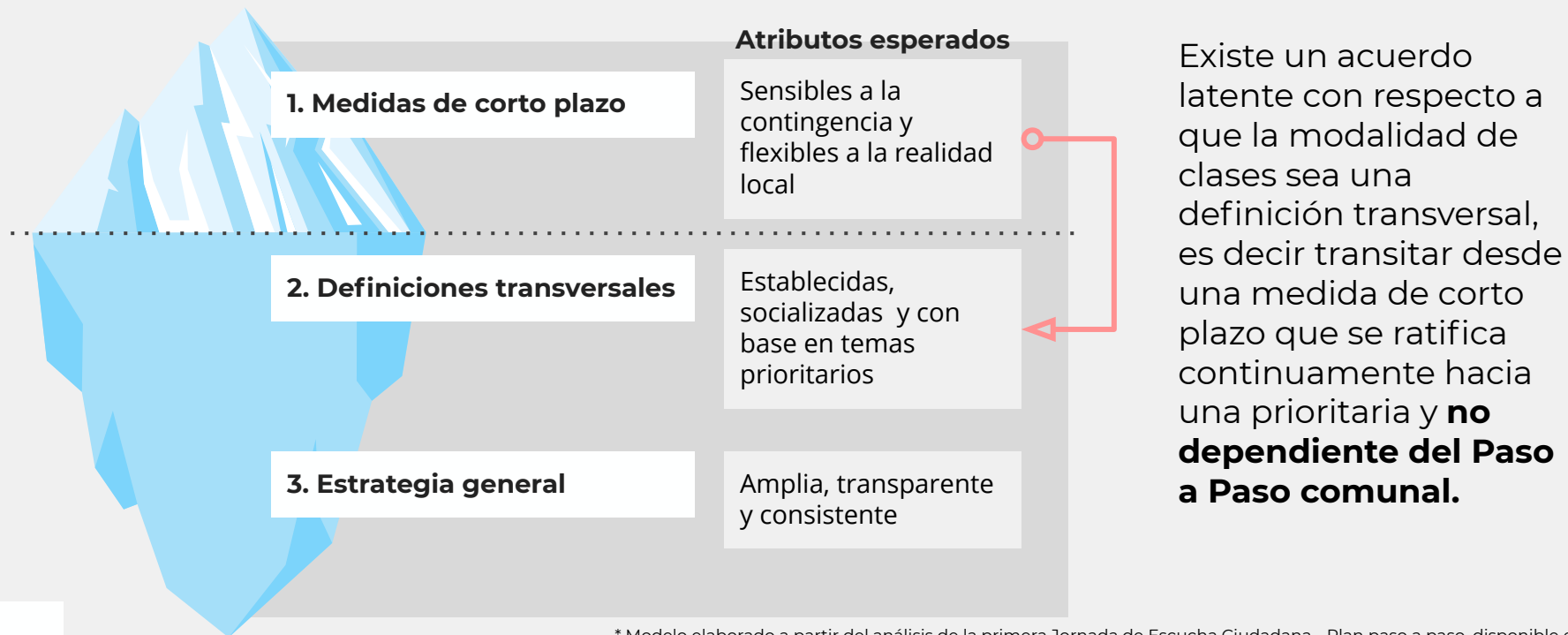
La pérdida de confianza se debería a que la comunidad educativa no ha sentido que las medidas hayan considerado sus situaciones personales

*“Yo estoy estresada como mamá, soy emprendedora y las mañanas pasan volando. En la tarde tengo que andar con los niños y pago el doble en taxi. Llegan en la noche a hacer tareas y todo. **Muchas mamás han quedado sin trabajo y no pueden buscar pega porque no tienen con quien dejar el niño. Hay que ser empáticos con eso,** sobre todo lo hablamos por el whatsapp con más apoderados, que además dicen que no van a mandar a sus hijos hasta que los vacunen. Debemos empatizar, se pueden contagiar en cualquier lado, hasta en una plaza.”*

*“El estado emocional de los alumnos, ha sido complejo poder acoger, apoyar y empatizar con las vivencias de los alumnos, ya sea porque están al frente de una cámara o un área que culturalmente no la tenemos abordada. Por lo que ha sido muy difícil tratar de comprender y atender el estado emocional de los alumnos. Entonces cuando tenemos acá una gran parte de alumnos que en sus familias están padeciendo dolores porque han fallecido sus padres o abuelitos. Es una cantidad grande, en nuestro establecimiento tenemos 1250 alumnos aproximadamente. Son muchas familias, entonces ese factor para nosotros ha sido bastante desafiante. **Aparte de lo que nosotros como profesores estamos sintiendo, tenemos que estar preparados para atender este tipo de situaciones muy complejas”***

6. Tan importante como los recursos y acciones concretas, las y los participantes plantean que es fundamental considerar la educación como tema prioritario, una definición transversal menos sensible a la contingencia.

Modelo niveles de gestión de la pandemia*

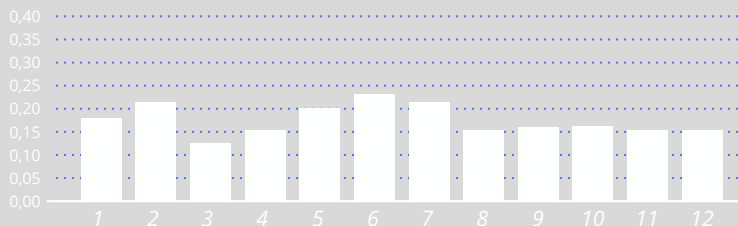


Las decisiones fluctuantes afectan a toda la comunidad educativa

“El Paso a Paso como está dispuesto en este minuto crea mucha inestabilidad para los niños, porque cuando hay voluntad de abrir y cuando hay confianza de parte de los apoderados de enviar a los niños, los tenemos constantemente en un ir y venir. (...) hay muchas comunas que tuvieron un mes de apertura en marzo, después creo que cerraron en abril, de nuevo en mayo abierto, junio cerrado, y **eso implica que los niños se han estado readaptando y por supuesto que las familias y los docentes también constantemente**”.

“Lo que me comentan [los estudiantes] es el vaivén. Volvemos a clases, nos organizamos y después cambiamos. Los vaivenes de que van y volvemos a clases y lo que implica en su desarrollo socioemocional. Los cambios. **Hay cosas planificadas y resulta que después se cambia, y eso las tiene agotadas**”

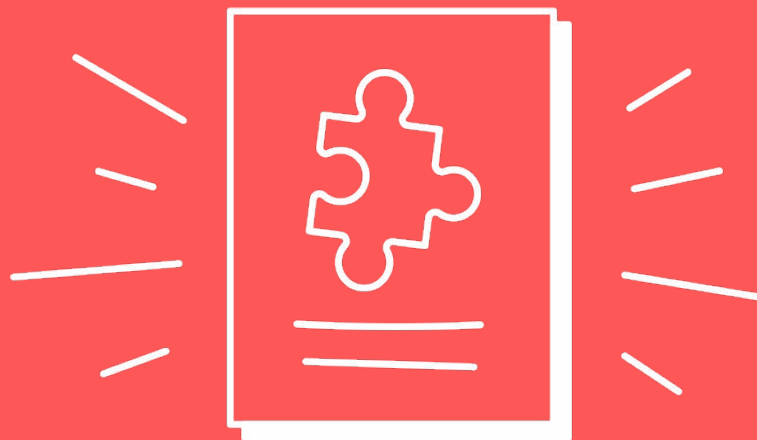
Presencia del tópico por mesa:





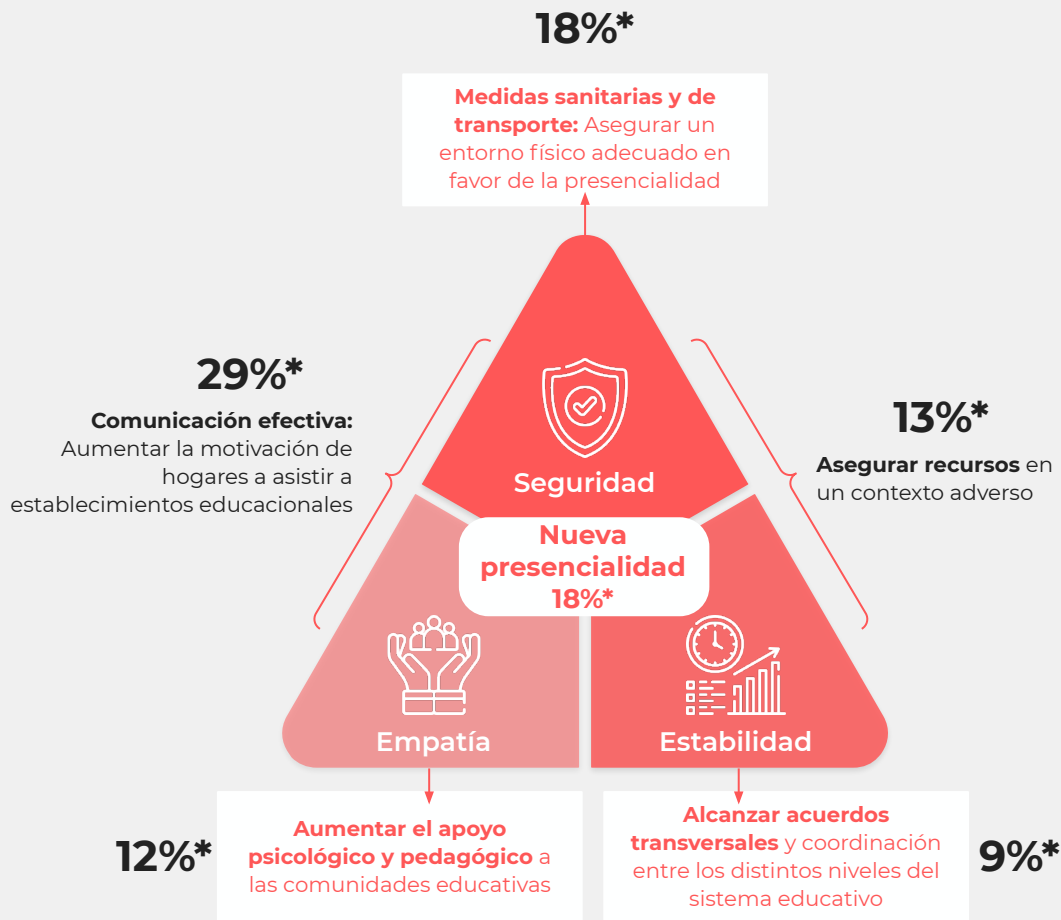
Propuestas

generadas por las y los participantes en relación al retorno adecuado a clases presenciales



Hacia una nueva presencialidad

La discusión de propuestas se centró en torno a formas de **aumentar la seguridad, empatía y estabilidad** del sistema educativo, comprendiendo que hoy estamos ante un **escenario de nueva presencialidad** que -se espera- dialogue con las clases remotas, **asegurando la apertura continua** de los establecimientos educacionales.



* % de menciones de cada propuesta según clasificación

Comunicación efectiva: Aumentar la motivación de hogares a asistir a establecimientos educacionales

Porcentaje de menciones de la propuesta y dimensiones implicadas



Por parte del Gobierno

Establecer **estrategias coordinadas** de comunicación entre las distintas entidades del Gobierno

Transparentar los datos de manera desagregada, para que las personas tomen decisiones informadas

Entregar información de **manera amigable y periódica**, para derribar mitos y miedos

Establecer estrategias comunicacionales para acelerar el **proceso de vacunación y la estrategia de trazabilidad**

Difundir los canales de información y comunicación con las personas, para que sepan donde buscar la información relevante de manera oportuna

En la estrategia de comunicación, enfocarse en la **salud mental y emocional**, usando un tono de optimismo

Asegurar llegar a la mayoría de las personas usando **canales masivos** de comunicación

Con foco en las personas

Comunicar los protocolos y las medidas de autocuidado para **dar seguridad** a las personas

Comunicar para **generar confianza y tranquilidad** en los hogares, usando lenguaje claro

Comunicar oportunamente los riesgos, como por ejemplo la variante Delta

Establecer mecanismos de comunicación que **lleguen a todos los hogares**

Al nivel de establecimiento educacional

Dar a conocer los **protocolos de manera oportuna y sencilla**, y mantener informadas a las comunidades educativas

Entregar **información semanal** sobre los contagios en cada establecimiento

Nueva presencialidad: Avanzar hacia una nueva presencialidad que dialoga con las clases remotas, asegurando la apertura continua de los establecimientos educacionales

Porcentaje de
menciones de
la propuesta y
dimensiones
implicadas



Existe amplio consenso en que los establecimientos educacionales se mantengan abiertos independiente de las fases del plan Paso a paso

- Se propone que **los establecimientos estén disponibles** para hogares que **quieren y necesitan regresar a clases presenciales**. Considerar la educación como esencial para asegurar el bienestar socioemocional de niñas, niños y adolescentes.
- El desafío es cómo asegurar las clases presenciales sin ir en desmedro de las clases remotas, dado que ambas **modalidades de asistencia continuarán existiendo y conviviendo**.
- Flexibilizar la sincronía del sistema híbrido presencial - remoto. Buscar casos de éxito y mejores prácticas para asegurar un **régimen mixto efectivo, que asegure el bienestar tanto de los equipos como de los hogares**.
- Empoderar a las comunidades educativas para que aboguen por un regreso a clases presenciales, y que la motivación venga del trabajo comunitario, **integrando a los apoderados** en la discusión a los cambios que se realicen al plan de retorno.

Medidas sanitarias y de transporte: Asegurar un entorno físico adecuado en favor de la presencialidad

Porcentaje de menciones de la propuesta y dimensiones implicadas



- Realizar modificaciones que permitan un **transporte seguro** entre hogares y establecimientos educacionales. Se sugiere que el Ministerio de Transporte lidere las modificaciones.
- *Entre las modificaciones sugeridas se mencionan modificación de horarios de clases, sistema de turnos, subvenciones, priorización de la educación por sobre otras actividades para el uso del transporte público.*



- **Tomar exámenes de detección de COVID de manera preventiva** en los establecimientos educacionales para dar mayor seguridad y tranquilidad a las personas, asegurando que se cumplan los protocolos de aplicación y el registro de los datos en las plataformas oficiales.
- Mantener la **distancia social** en los establecimientos, por ejemplo, evitando que almuercen en el establecimiento.
- **Derribar mitos** en torno a las medidas sanitarias y aclarar los protocolos de la autoridad sanitaria, **invitando a madres y padres a visitar los establecimientos** para que vean si se cumplen las medidas.
- Tomar las **medidas sanitarias necesarias** al interior de los establecimientos, de acuerdo a la realidad de cada establecimiento. Por ejemplo, sistema de turnos y aforo, distanciamiento social durante las horas de almuerzo. Certificar a los establecimientos que cumplen las normas.
- Fomentar la **vacunación** en las comunidades.

Asegurar recursos en un contexto adverso



- **Aumentar los recursos utilizados en educación** para hacer frente a las demandas actuales de la pandemia: invertir en tecnología y equipos, hacer frente al ausentismo de profesores y asistentes, entregar recursos pedagógicos
- **Asegurar conectividad** para que cada niña, niño y adolescente pueda conectarse y seguir sus clases
- Se requieren más recursos para **entregar elementos de protección personal** apropiados a las personas que trabajan en establecimientos educacionales
- **Flexibilizar el uso de recursos** como por ejemplo el sistema de subvención (SEP), el servicio de alimentación de JUNAEB, con foco en establecimientos rurales

Porcentaje de menciones de la propuesta y dimensiones implicadas



Aumentar el apoyo psicológico y pedagógico a las comunidades educativas

Porcentaje de menciones de la propuesta y dimensiones implicadas



Definir una amplia gama de estrategias que entreguen apoyo pedagógico y psicológico a niñas, niños y adolescentes

Realizar **seguimiento al estado de salud mental** y motivación de niñas, niños y adolescentes

Priorizar el regreso presencial para hacer frente a la problemática de la salud mental en niñas, niños y adolescentes

Pensar en un sistema que permita **nivelar a niñas, niños y adolescentes que están quedando** más atrás en sus avances. Por ejemplo, redefinir la priorización curricular.

Ayudar a jóvenes que entrarán en **proceso de selección universitaria** para navegar por este proceso en el contexto actual

Priorizar y potenciar la **lectura a nivel nacional**

Abordar la salud mental en los establecimientos de manera integral

Trabajar en estrategias que **aumenten la motivación de profesores y asistentes** y les ayude a enfrentar el **gran estrés y agotamiento** que la pandemia ha generado

Repensar y optimizar el régimen mixto, que genera un gran agotamiento en las comunidades educativas. Buscar las mejores experiencias y prácticas y aprender de ellas.

Entregar apoyo socioemocional a todos los establecimientos educacionales, especialmente a aquellos que no tienen acceso a recursos o no cuentan con profesionales dedicados.

Alcanzar acuerdos transversales y coordinación entre los distintos niveles del sistema educativo

Porcentaje de menciones de la propuesta y dimensiones implicadas



- **Acuerdo político amplio** que priorice a niñas, niños y adolescentes, y que busque estrategias para abordar **la diversidad de necesidades.**
- **Coordinación entre las instituciones públicas** que impactan en los diversos ámbitos de la educación, impulsando una perspectiva integral y unificando criterios de decisión. **Considerar una alianza permanente con alcaldías para avanzar hacia la apertura de los establecimientos públicos.**
- Incentivar **instancias de diálogo** con los diversos actores del sistema educativo.
 - A nivel *vertical*, incentivar la escucha por parte del Gobierno a las necesidades de distintas comunidades, a través de los municipios y asociaciones.
 - A nivel *horizontal en los territorios*, lograr consensos entre sostenedores, directores y comunidades.

= Anexos





Códigos de análisis desde el enfoque cualitativo

Situación actual

Material	<ul style="list-style-type: none">- Alimentación- Alojamiento- Conectividad- Espacio- Materiales educativos- Movilización
Emocional	<ul style="list-style-type: none">- Salud mental- Violencia intrafamiliar- Socialización- Miedo- Vínculo emocional
Cognitivo / Pedagógico	<ul style="list-style-type: none">- Aprendizaje- Contenidos- Deserción- Clases telemáticas- Adopción tecnológica
Físico	<ul style="list-style-type: none">- Salud física- Nutrición- Contagios COVID- Variante Delta- Autocuidado

Actores / personas

Primera infancia
Niñas, niños y adolescentes
Profesores y asistentes
Establecimientos especiales
Padres y apoderados
Sostenedores no municipales
Municipios/Alcaldes
Ministerio de Educación
Gobierno
Asociaciones y organizaciones
Establecimientos educacionales

Implementación actual del retorno

Coordinación institucional	<ul style="list-style-type: none">- Relación Municipios - Ministerio- Relación sostenedores - Ministerio- Relación entre salud y educación- Relación con gremios
Lineamientos generales	<ul style="list-style-type: none">- Cierre de establecimientos- Subvenciones- Leyes- Monitoreo de la salud pública
Fases del plan Paso a paso	<ul style="list-style-type: none">- Vaivén
Protocolos establecimiento	<ul style="list-style-type: none">- Distancia social- Medidas de autocuidado- Régimen mixto- Reducción de la jornada- Aforo
Vacunación	

Mesas de trabajo y participantes

Mesa #1

- Paulo Aguayo
- Cristobal Lira
- José Antonio Tapia
- Gonzalo Araneda
- Regina Rivera
- Andrea Bravo
- M. Teresa Valenzuela
- Carolina Leitao A.
- Antonieta
- Ingrid Bohn
- Mónica Navarro
- Germán Codina P.
- Javier Bendek
- Luis Cañas
-
- Jaime Bellolio
- Ines Balbontin C.

Mesa #2

- Yeny Olave
- Annette Lillo Moreno
- Judith Valdés
- Elizabeth Bustamante
- Patricio Solano
- Wilta Berrios
- Pedro Díaz
- Claudia Peirano
- Víctor Reyes
- Marco Astengo
- Sandra Urrutia
- Adriana Gaete
-
- Gloria Hutt
- Bernardita Molina

Mesa #3

- Jorge Arancibia
- Susana Claro
- Maritza Cottenie
- Julia Orostegui
- Carolina Aceituno
- Camila Gotelli
- Diego Vergara
- Francisca Morales
-
- Emaro Hantelmann
- Isabel Vial

Mesa #4

- Leslie Perez
- Pedro Larraín
- Darma Barrenechea
- Rosemarie Tapia
- Daniela Eroles
- Oscar Lagos
- Pablo Araya
- Tomás Recart
- Pamela Capel
- María Peña
-
- Maria Jose Abud
- Helga Balich

Mesa #5

- Tomás Rivadeneira
- Humberto Soriano
- Teresa Vallespín
- Bárbara Hott
- Alejandra Cabrera
- María Teresa Traboltd
- Myriam D Barbieri Valdes
- Alejandra Vergara
- Jeanette Torrealba
-
- Raúl Figueroa
- Macarena Bravo

Mesas de trabajo y participantes

Mesa #6

- Jose Bartolo
- Karen Hernández
- Verónica Contreras
- José Cornejo
- Nelson Jofre
- Guillermo Morales
- Lavina Chatani
- Juan Pablo Torres
- Lucía Butazzoni
- Stefy Salazar
- María de la Luz Boetsch
-
- Andrés Otero
- María Ignacia Aranda

Mesa #7

- Pía Turner
- Hernán Herrera
- Ana Ahumada
- Soledad Villouta
- Monica Villareal O.
- Carola Caico
- Daniela Zavando
- Paola Villagra
- Teresa Romero
- Antonieta Amar
- Enrique Rivas
- Sonja del Río
-
- Paula Daza
- Valentina Fisher

Mesa #8

- Alejandra González
- Elizabeth Rivera
- Gisela Castro
- Giordi González
- Eduardo Curín
- Pelayo Herrera
- Manuel Pérez
- Constanza Aguilera
- Antonio Carvacho
- Claudia Uribe
-
- José Pablo Núñez
- Ignacio Tapia

Mesa #9

- Morelia Sepúlveda
- Nicole Vergara
- Jeniffer Reyes
- Sylvia Eyzaguirre
- Ricardo Barria
- René Miles
- Anne Traub
- Canda Reyes
- Isabel Prat
-
- Maria Jesus Honorato
- Magdalena Lund

Mesa #10

- Marcelo Cárdenas
- Roberto Bravo González
- Javier Obanos
- Luis Almonacid A.
- Daniela Burgos
- Juan Pablo Valenzuela
- Alejandra Grebe
- Francia Lagos
-
- Raimundo Larraín
- Camila Aguirre

Mesas de trabajo y participantes

Mesa #11

- Juan Eduardo Vargas
- Maria José Lynch
- Carmen Luz Miranda M.
- Rosa Rojas
- Trinidad Schleyer
- Ignacio Iriarte
- Millaray Neira
- Rafael Andrade
- Juan Carlos Catalan
- Liliana Yañez
- Pablo Vial
- Loreto Gonzalez
- Carolina Perez S.

- Juan Eduardo Vargas
- Patricio Bopp Tocornal

Mesa #12

- Cinthya Aros
- Claudia Quintana
- Karen Vásquez
- Jaime Bascuñan
- Alondra Zúñiga
- Bernardita Undurraga
- Claudia Trillo
- Alejandra Plaza
- Arsenio Fernández
- Ester Aylwin
- María José Salas
- Andrés Carter

- Jorge Poblete
- Ivo Pavlovic



Laboratorio
de Gobierno