

INFORME BRECHAS DE GÉNERO EN EDUCACIÓN SUPERIOR

Datos 2018

SERVICIO DE INFORMACIÓN DE EDUCACIÓN SUPERIOR / ENERO 2019

ANTECEDENTES

El Servicio de Información de Educación Superior (SIES), del Ministerio de Educación, presenta el informe 2018 sobre Brechas de Género en la Educación Superior, que realiza a partir del año 2012.

El objetivo de este informe es presentar las brechas de género de alguno de los principales indicadores de educación superior, actualizando los datos del último quinquenio con la información recopilada hasta el año 2018.

Los principales indicadores que se revisan en este informe son: tasa de cobertura neta de la matrícula, participación en la matrícula, tasa de retención de primer año, participación en la titulación, rendimiento académico NEM y PSU, agregándose este año indicadores sobre tasa de aprobación anual de estudiantes de pregrado, tasa de sobreduración de las carreras y participación en el personal académico.

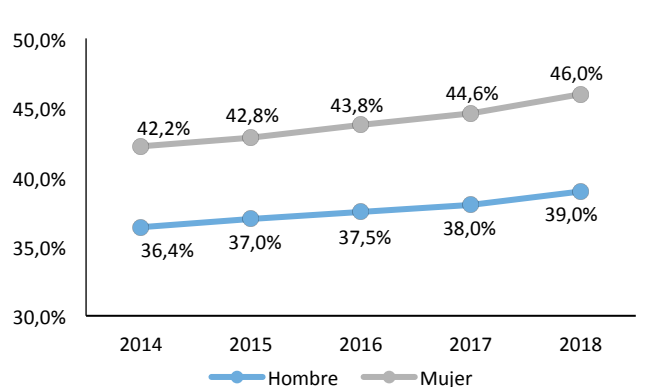
El concepto de *brechas de género* refiere a la diferencia (numérica) entre mujeres y hombres respecto a determinado fenómeno, es decir, la distancia que hace falta para alcanzar la igualdad (INE, 2015). Estas brechas se calculan siempre como la diferencia entre el indicador de mujeres menos el de hombres. Así, una brecha positiva indica que las mujeres tienen una mejor posición que los hombres, y una brecha negativa indica que las mujeres están en desventaja frente a los hombres.

PRINCIPALES RESULTADOS

Tasa de cobertura neta en educación superior

En 2018, la tasa de cobertura neta¹ en educación superior alcanza un 46,0% para las mujeres, y 39,0% para los hombres, con una brecha de género positiva de 7,0 puntos porcentuales (p.p.), la más alta observada en los últimos 5 años. Si bien, entre los años 2014 y 2018, la tasa de cobertura neta creció tanto para mujeres como para hombres, el crecimiento de la tasa en mujeres ha sido más rápido que en hombres, y de allí que la brecha positiva haya aumentado, pasando de 5,8 p.p. en 2014 a 7,0 p.p. de 2018.

Evolución de cobertura neta de educación superior según sexo, 2014-2018



Para el cálculo del indicador se utilizaron datos poblacionales y proyecciones realizadas por el Instituto Nacional de Estadísticas (INE).

¹ Corresponde al porcentaje de personas matriculadas en educación superior que tienen entre 18 y 24 años, respecto de la población total dentro del mismo rango de edad (según las proyecciones hechas por el INE).

Porcentaje de participación en la matrícula de primer año en educación superior

Respecto al porcentaje de participación en la matrícula de primer año en educación superior, se observa una brecha de género positiva de 6,8 p.p. en 2018. Las mujeres representan un 53,4% de la matrícula de primer año en 2018, frente al 46,6% de los hombres. Dentro del periodo 2014-2018, la brecha se ha mantenido positiva y ha crecido en 4,6 p.p.

Evolución del porcentaje de participación en la matrícula de primer año según género, 2014-2018 (*)

	2014	2015	2016	2017	2018
Hombre	178.976	177.782	175.709	172.695	174.535
Mujer	186.811	184.863	188.219	190.149	199.812
Total	365.787	362.645	363.928	362.844	374.347
% Mujer	51,1%	51,0%	51,7%	52,4%	53,4%
% Hombre	48,9%	49,0%	48,3%	47,6%	46,6%
Brecha M-H	2,1	2,0	3,4	4,8	6,8

(*) Por efecto de redondeo de las cifras decimales, la diferencia de los valores de mujeres y hombres podría, en algunos casos, ser levemente distinta al valor de brecha expresado.

Cuando se analiza el porcentaje de participación en la matrícula de primer año según el tipo de institución en que están matriculados, se observa que, en el último quinquenio (2014 a 2018), las universidades del Consejo de Rectores (Cruch) han ido transitando desde brechas negativas hacia brechas positivas (U. estatales) o hacia ausencia de brechas entre mujeres y hombres (U. privadas del Cruch). Se debe tener presente que estas instituciones tienen una proporción mayor de estudiantes matriculados en el área de tecnología (carreras típicamente masculinas), en comparación con las universidades privadas, las que, a su vez, tienen proporcionalmente más estudiantes en las áreas de educación y salud (con mayor presencia femenina).

En los Centros de Formación Técnica (CFT) la brecha positiva aumenta desde 1,0 p.p. en 2014 a 3,3 p.p. en 2018. Los Institutos Profesionales (IP), también pasan desde una brecha negativa de -0,2 p.p. a una brecha positiva de 4,8 p.p.

Evolución de brechas de género en la participación en matrícula de primer año según tipo de institución (en p.p.) 2014-2018

Tipo de institución	2014	2015	2016	2017	2018
U. Estatales CRUCH	-1,9	-2,3	0,4	1,3	3,2
U. Privadas CRUCH	-5,2	-5,2	-3,9	-3,6	0,0
U. Privadas	11,1	12,6	14,9	15,8	16,5
IP	-0,2	-1,0	-0,1	1,9	4,8
CFT	1,0	-0,1	-0,3	1,0	3,3

Respecto del porcentaje de participación en la matrícula de 1er año según el nivel de formación de los estudios, se mantiene una brecha positiva para el periodo 2014 - 2018 en los tres niveles (pregrado, posgrado y postítulo). En los últimos cinco años, en pregrado la brecha sube de 1,2 p.p. a 6,2 p.p., mientras en posgrado y postítulo se observan disminuciones de las brechas.

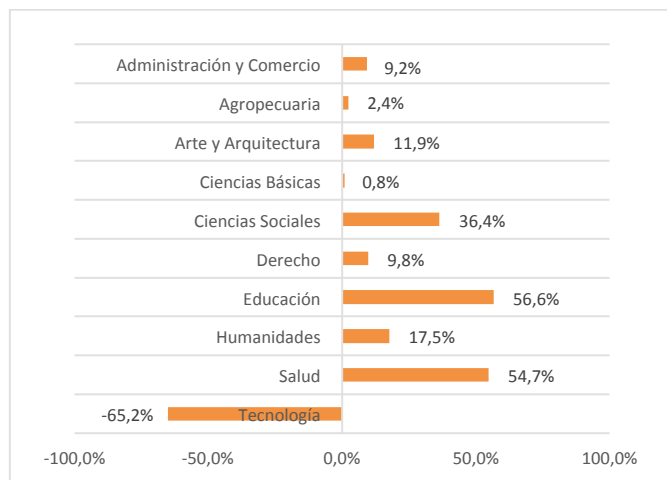
Evolución de brechas de género en el porcentaje de participación en matrícula de primer año según nivel de estudios (en p.p.) 2014-2018

Nivel de estudios	2014	2015	2016	2017	2018
Pregrado	1,2	1,1	2,9	4,2	6,2
Posgrado	1,5	1,0	0,9	2,1	0,4
Postítulo	34,1	28,9	23,7	26,8	21,4

A continuación, se muestran las brechas de género 2018 en el porcentaje de participación en la matrícula de primer año de pregrado según áreas del conocimiento, quedando en evidencia que, si bien el porcentaje de participación en la matrícula ha aumentado positivamente en favor de las mujeres en educación superior, ésta se concentra fuertemente en determinadas áreas, principalmente educación (brecha positiva de 56,6 p.p.), salud (54,7 p.p.) y ciencias sociales (36,4 p.p.)

En el extremo contrario, el área de tecnología es la que muestra la única brecha negativa, que es muy alta y llega a los -65,2 p.p.

Brechas de género en el porcentaje de participación en matrícula de primer año de pregrado según área de conocimiento - 2018



En la participación en la matrícula de primer año de las carreras profesionales de pedagogía, se profundiza la tendencia a la generación de brechas positivas. Así, en 2018 se observa una brecha positiva de 44,2 p.p., es decir, 2,7 p.p. mayor que la observada en 2017.

Evolución de participación en matrícula de primer año para carreras de pedagogía según sexo 2014-2018 (*)

	2014	2015	2016	2017	2018
Mujer	13.652	11.761	13.755	11.606	13.915
Hombre	5.859	5.803	5.844	4.792	5.378
Total	19.511	17.564	19.599	16.398	19.293
% Mujer	70,0%	67,0%	70,2%	70,8%	72,1%
% Hombre	30,0%	33,0%	29,8%	29,2%	27,9%
Brecha M-H	39,9	33,9	40,4	41,6	44,2

(*) Por efecto de redondeo de las cifras decimales, la diferencia de los valores de mujeres y hombres podría, en algunos casos, ser levemente distinta al valor de brecha expresado.

Rendimiento y trayectoria académica en educación superior

Se han considerado como indicadores de rendimiento y trayectoria académica los puntajes NEM y PSU de los estudiantes que ingresan a educación superior, así como también las tasas de aprobación anual y de retención de primer año. Se observan brechas de género positivas respecto al puntaje NEM promedio, la que en 2017 alcanza los 32 puntos. Por otro lado, en los resultados promedio de las distintas pruebas PSU, se observa una brecha positiva de 2

p.p. para la PSU de Lenguaje y Comunicación para el año 2017. Por otro lado, se mantienen en el 2017 las brechas negativas en la PSU de Ciencias con -15 puntos, PSU de Matemática con -14 puntos, y PSU de Historia y Ciencias Sociales con -5 puntos.

Evolución de brechas de género para los promedios de puntaje NEM, PSU Lenguaje y Comunicación, PSU Matemática, PSU Historia y Ciencias Sociales y PSU Ciencias

	2013	2014	2015	2016	2017
NEM	22	25	27	28	32
PSU Lenguaje y Comunicación	-2	-4	2	4	2
PSU Matemática	-29	-25	-18	-17	-14
PSU Historia y Ciencias Sociales	-22	-11	-10	-13	-5
PSU Ciencias	-33	-28	-26	-26	-15

Se consideran los estudiantes que egresan de educación media el año anterior.

Para el total de cohortes matriculadas en 2016, se aprecia que la tasa de aprobación anual, calculada para carreras regulares, es mayor en mujeres (85,5%) que en hombres (78,0%), lo cual se observa también en cada tipo de institución, con brechas positivas que varían entre 6 y casi 10 p.p.

Tasa de aprobación anual en educación superior para matrícula total de pregrado 2016 (*)

Tipo de institución	Mujer	Hombre	Brecha M-H
U. Cruch Estatal	86,1%	79,0%	7,1
U. Cruch Privada	86,2%	79,3%	6,9
U. Privadas	86,5%	79,6%	6,9
IP	83,8%	76,6%	7,1
CFT	85,6%	76,1%	9,5
Total	85,5%	78,0%	7,5

(*) Por efecto de redondeo de las cifras decimales, la diferencia de los valores de mujeres y hombres podría, en algunos casos, ser levemente distinta al valor de brecha expresado.

En el caso de retención de primer año de pregrado, en general, se observa que las brechas son positivas para los últimos cinco años, siendo para la cohorte de estudiantes que ingresó a educación superior en 2017, de 5,0 p.p.

Evolución de la tasa de retención de primer año en pregrado según sexo. Cohortes 2013-2017

	2013	2014	2015	2016	2017
Tasa Retención 1er año mujer	72,3%	73,3%	74,2%	75,5%	76,4%
Tasa Retención 1er año hombre	66,6%	67,7%	68,1%	69,1%	71,4%
Brecha M-H	5,7	5,6	6,1	6,4	5,0

Segmentando las brechas de retención de primer año de pregrado por tipo de institución, se observa que en las universidades crece desde 4,1 a 4,6 p.p. En los IP y CFT, no obstante tener brechas positivas en todo el periodo, éstas bajan en 2,3 y 0,4 p.p. respectivamente.

Evolución de brechas de género en tasa de retención de primer año en pregrado según tipo de institución (en p.p.). Cohortes 2013-2017

Tipo de institución	2013	2014	2015	2016	2017
Universidad	4,1	4,5	4,4	4,2	4,6
Instituto Profesional	6,4	5,6	6,6	7,1	4,1
Centro de Formación Técnica	6,8	7,1	7,1	8,6	6,4

Participación en la titulación en educación superior

En relación con los porcentajes de participación por género en la titulación en educación superior, se observa una brecha positiva para todos los años analizados (2013 a 2017), que alcanza los 13,6 p.p. en 2017.

Evolución de la participación en la titulación y brechas de género 2013-2017

	2013	2014	2015	2016	2017
Mujer	102.803	109.783	119.604	129.467	136.169
Hombre	79.165	86.695	95.363	99.194	103.590
Total	181.968	196.478	214.967	228.661	239.759
% Mujer	56,5%	55,9%	55,6%	56,6%	56,8%
% Hombre	43,5%	44,1%	44,4%	43,4%	43,2%
Brecha M-H	13,0	11,8	11,3	13,2	13,6

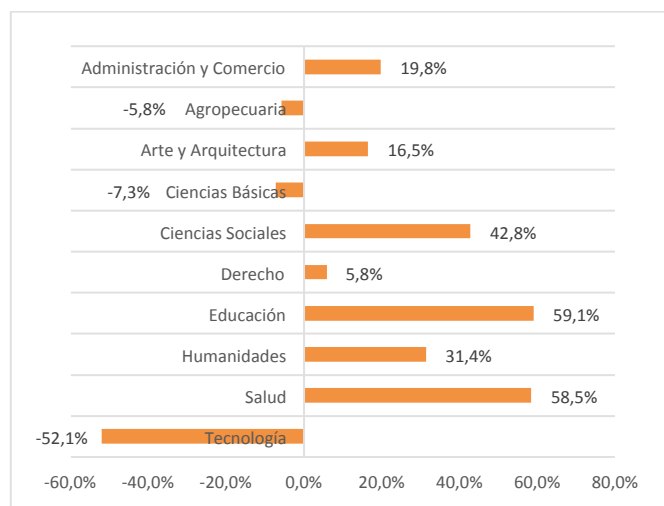
Desde la perspectiva del nivel de formación, la participación en titulación tiene brechas positivas altas en postítulo alcanzando los 26,7 p.p. en 2017; le sigue pregrado con 13,2 p.p. El posgrado tiene una brecha negativa de -0,8 p.p., no obstante, se ha ido reduciendo en los últimos tres años.

Evolución de brechas de género en participación en titulación según nivel de estudios (en p.p.) 2013-2017

Nivel de formación	2013	2014	2015	2016	2017
Pregrado	13,4	11,9	11,5	13,4	13,2
Posgrado	-3,3	-4,5	-3,1	-2,3	-0,8
Postítulo	24,2	26,1	22,7	23,1	26,7

Al igual que lo observado en la participación en la matrícula de primer año por áreas del conocimiento, las brechas de género en la participación en la titulación por área mantienen similares tendencias. De este modo, el área de tecnología tiene, para los titulados 2017, la brecha negativa más significativa (-52,1 p.p.) y nuevamente las brechas positivas se encuentran en educación (59,1 p.p.), salud (58,5 p.p.) y ciencias sociales (42,8 p.p.).

Brechas de género en la participación en titulación de pregrado según área de conocimiento - 2017



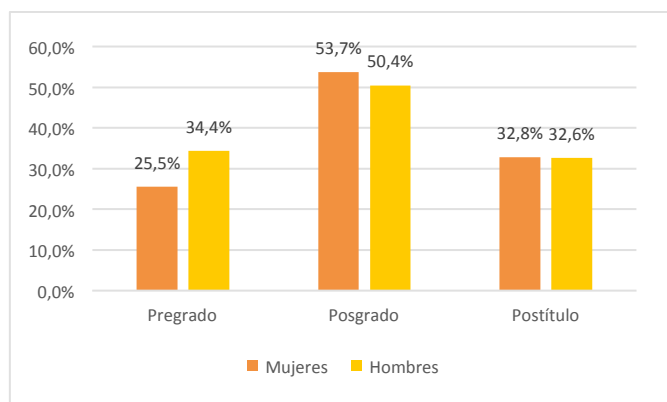
Observando la titulación en las carreras profesionales de pedagogía, la brecha en 2017 alcanza a 47,4 p.p., más alta que la observada en los años anteriores, aunque en general, la brecha se ha mantenido alta durante los cinco años informados.

Evolución de la participación en la titulación y brechas de género para carreras de pedagogía 2013-2017

	2013	2014	2015	2016	2017
Mujer	12.793	12.303	12.635	11.981	11.435
Hombre	4.753	4.955	4.857	4.590	4.082
Total	17.546	17.258	17.492	16.571	15.517
% Mujer	72,9%	71,3%	72,2%	72,3%	73,7%
% Hombre	27,1%	28,7%	27,8%	27,7%	26,3%
Brecha M-H	45,8%	42,6%	44,5%	44,6%	47,4%

En el indicador de porcentaje de sobreduración de los estudios en carreras de pregrado del año 2017, se observa que las mujeres tienen un mejor desempeño con un 25,5% de sobreduración respecto de los hombres, con un 34,4%. En el caso de posgrado, las mujeres superan a los hombres en sobreduración en un poco más de 3 p.p. En el caso de postítulo, casi no hay brecha, con porcentajes de sobreduración relativamente similares.

Sobreduración de las carreras por género y nivel de formación 2017



Personal académico en educación superior

En cuanto a la participación en el número de académicos según género, se observa para todos los años, entre 2014 y 2018, una brecha de género negativa, con mayor presencia de hombres que mujeres dentro del personal académico de la educación superior en Chile. No obstante, es destacable que, dentro del periodo observado, existe una tendencia hacia la disminución de dicha brecha negativa, pasando desde -14,6 p.p. en 2014 a -12,0 p.p. en 2018 (2,6 p.p. menos).

Participación en el número de académicos en educación superior según género, 2014-2018

Sexo	2014	2015	2016	2017	2018
% Mujer	42,7%	43,0%	43,3%	43,5%	44,0%
% Hombre	57,3%	57,0%	56,7%	56,5%	56,0%
Brecha M-H	-14,6	-14,0	-13,4	-12,9	-12,0

Respecto de las Jornadas Completas Equivalentes (JCE) la brecha mantiene la tendencia a la disminución tal como el número de personal académico, observándose una mejora 3,3 p.p. entre 2014 y 2017 en favor de las mujeres.

Participación en el número de jornadas completas equivalentes de académicos en educación superior según género, 2014-2018

Sexo	2014	2015	2016	2017	2018
% Mujer	41,3%	41,5%	42,8%	42,7%	43,0%
% Hombre	58,7%	58,5%	57,2%	57,3%	57,0%
Brecha M-H	-17,4	-16,9	-14,5	-14,6	-14,1

Al analizar la participación en las JCE según género y por nivel de formación de los académicos de educación superior 2018, se observan brechas de género negativas en todos los niveles de formación, donde las brechas más altas se observan en el nivel de técnicos de nivel medio con -51,1 p.p. de brecha, seguidos por aquellos con nivel de doctorado con una brecha -35,3 p.p., y los con nivel técnico de nivel superior, con una brecha de -31,5 p.p.

Participación en el número de jornadas completas equivalentes de académicos de educación superior según género y nivel de formación, 2018

Nivel de formación	Mujer	Hombre	% Mujer	% Hombre	Brecha M-H
Doctor	3.174	6.640	32,3%	67,7%	-35,3
Magíster	6.259	6.973	47,3%	52,7%	-5,4
Especialidad médica u odontológica	808	1.208	40,1%	59,9%	-19,9
Profesional	7.421	8.741	45,9%	54,1%	-8,2
Licenciado	841	828	50,4%	49,6%	-0,8
Técnico de Nivel Superior	356	683	34,2%	65,8%	-31,5
Técnico de Nivel Medio	10	30	24,5%	75,5%	-51,1
Sin título o grado	153	153	49,9%	50,1%	-0,3

Brechas de género: Corresponde a la expresión de la diferencia que se manifiesta entre la situación de las mujeres y la de los hombres, es decir, la distancia que hace falta recorrer para alcanzar la igualdad. Como el foco está puesto en las mujeres, el cálculo de la brecha debe dejar establecida cuánta es la diferencia de ellas en relación con los hombres (INE, 2015). Es así como una brecha positiva indica que las mujeres tienen una mejor posición que los hombres, y una brecha negativa indica que las mujeres están en desventaja frente a los hombres.

Cobertura neta: Corresponde al porcentaje de personas matriculadas en educación superior que tienen entre 18 y 24 años, sobre el total de personas del mismo rango de edad.

Tasa de retención: Corresponde al cociente entre el número de estudiantes que ingresan como alumnos de primer año a una carrera o programa en un año determinado, y el número de esos mismos estudiantes que se mantienen como estudiantes antiguos en la misma institución al año siguiente, expresada en términos porcentuales.

Tasa de aprobación anual (TAA): Se refiere a cuántas unidades métricas (asignaturas, créditos u otros tipos de medida) aprobó el estudiante en el año, dividido por la cantidad de unidades métricas que cursó en el mismo periodo.

$TAA = (\text{Unidades aprobadas anuales} / \text{Unidades cursadas anuales})$

Sobreduración de las carreras o programas: Corresponde al cociente entre 1) la diferencia entre el número de semestres que demoran en obtener su título los estudiantes y el número de semestres esperados de la carrera y/o programa que cursaron, y 2) el número esperado de semestres que dura su carrera y/o programa, expresado en términos porcentuales.

Por ejemplo, una sobreduración de 30% para una carrera que formalmente dura 10 semestres, significa que los estudiantes de dicha carrera, en promedio demoran 3 semestres más (30%) que lo establecido en la duración formal para obtener su título.

Personal académico y docente: Se entiende todo aquel que realiza una función académica, de docencia y/o investigación, o la gestión de las mismas, incluyendo a autoridades académicas tales como rector, vicerrector, decano, vicedecano, director de escuela, director de departamento, etc. También incluye a aquel personal administrativo, técnico o profesional, que, cumpliendo principalmente labores de administración, apoyo o gestión institucional no académica, realizan algunas horas de docencia en la institución. En estos casos, solo se informan las horas destinadas a realización de docencia.

Jornadas completas equivalentes (JCE): Corresponden al total de horas semanales contratadas por la institución divididas por 44 horas, correspondientes a una jornada completa normal.

Nota: La estadística completa y tasas citadas como Sobreduración, Tasa de Aprobación Anual, Personal Académico y Jornadas Completas Equivalentes, se pueden encontrar en los informes anuales de SIES en <http://www.mifuturo.cl/sies/>