

INFORME BRECHAS DE GÉNERO EN EDUCACIÓN SUPERIOR

Datos 2019

SERVICIO DE INFORMACIÓN DE EDUCACIÓN SUPERIOR | MARZO 2020

ANTECEDENTES

El Servicio de Información de Educación Superior (SIES), del Ministerio de Educación, presenta el informe 2019 sobre brechas de género en la educación superior, que realiza a desde del año 2012.

El objetivo del informe es presentar las brechas de género de algunos de los principales indicadores de educación superior, actualizando los datos con la información recopilada hasta el año 2019.

Los principales indicadores que se revisan en este informe son: tasa de cobertura neta de la matrícula, participación en la matrícula, tasa de retención de 1^{er} año, participación en la titulación, rendimiento académico NEM y PSU, tasa de aprobación anual de estudiantes de pregrado, tasa de sobreduración de las carreras y participación en el personal académico.

El concepto de *brechas de género* refiere a la diferencia (numérica) entre mujeres y hombres respecto a determinado fenómeno, es decir, la distancia que hace falta para alcanzar la igualdad (INE, 2015). Estas brechas se calculan siempre como la diferencia entre el indicador de mujeres menos el de hombres. Así, una brecha positiva indica que las mujeres tienen una mejor posición que los hombres, y una brecha negativa indica que las mujeres están en desventaja frente a los hombres.

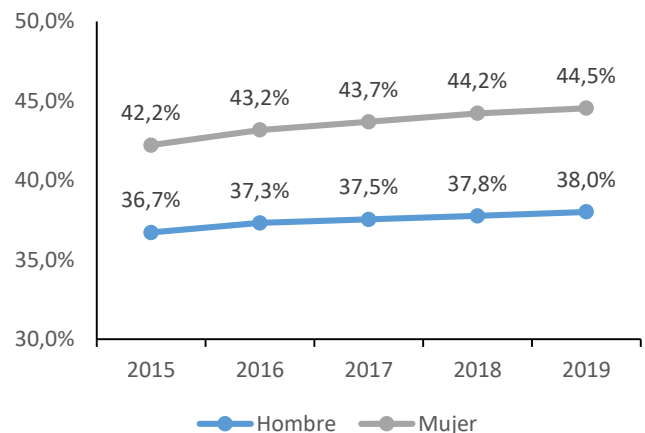
PRINCIPALES RESULTADOS

Tasa de cobertura neta en educación superior

En 2019, la tasa de Cobertura Neta¹ en educación superior alcanza un 44,5% para las mujeres, y 38,0% para los hombres, con una brecha de género positiva de 6,5 puntos porcentuales (p.p.). La brecha, entre los años 2015 y 2019, creció 1 p.p., desde 5,5 a 6,5 p.p.

Si se comparan los últimos trece años, 2007 a 2019, la brecha, que se ha mantenido siempre positiva, ha aumentado 4,3 p.p., pasando de 2,2 en 2007 a 6,5 p.p en 2019.

Gráfico 1. Evolución tasa de Cobertura Neta de educación superior según sexo, 2015 - 2019



¹ Corresponde al porcentaje de personas matriculadas en educación superior que tienen entre 18 y 24 años, respecto de la población total dentro del mismo rango de edad (según las proyecciones hechas por el INE).

Participación en la Matrícula de 1^{er} año en educación superior

En cuanto al porcentaje de participación en la Matrícula de 1^{er} año en educación superior 2019, se observa una brecha de género positiva de 5,2 p.p., que es menor en 1,6 p.p. a la de 2018, revirtiendo la tendencia observada en los años anteriores. Las mujeres representan en 2019 el 52,6% de la Matrícula de 1^{er} año, frente al 47,4% de los hombres. Dentro del periodo 2015 - 2019, la brecha se ha mantenido positiva y ha crecido 3,2 p.p., no obstante, la disminución de brecha ya señalada, donde la participación en la Matrícula de 1^{er} año de hombres crece 0,8 p.p., misma cifra en que disminuye la de mujeres respecto de 2018.

Tabla 1. Evolución del porcentaje de participación en la Matrícula de 1^{er} año según sexo, 2015 - 2019 (*)

Sexo	2015	2016	2017	2018	2019
Hombre	177.782	175.709	172.944	173.502	173.713
Mujer	184.863	188.219	190.937	198.964	192.744
Total	362.645	363.928	363.881	372.466	366.457
% Hombre	49,0%	48,3%	47,5%	46,6%	47,4%
% Mujer	51,0%	51,7%	52,5%	53,4%	52,6%
Brecha M-H	2,0	3,4	4,9	6,8	5,2

(*) Por efecto de redondeo de las cifras decimales, la diferencia de los valores de mujeres y hombres podría, en algunos casos, ser levemente distinta al valor de brecha expresado.

Cuando se analiza el porcentaje de participación por sexo en la Matrícula de 1^{er} año según el tipo de institución, se observa que, en el último quinquenio (2015 a 2019), las universidades del Consejo de Rectores (Cruch) han ido transitando desde brechas negativas hacia brechas positivas. Se debe tener presente que estas instituciones tienen una proporción mayor de estudiantes matriculados en el área de tecnología (carreras típicamente masculinas), en comparación con las universidades privadas, las que, a su vez, tienen proporcionalmente más estudiantes en las áreas de educación y salud (con mayor presencia femenina).

En los centros de formación técnica (CFT) también se observa un tránsito, pasando de una brecha negativa de -0,1 p.p. en 2015, a una positiva de 3,5 p.p. en 2019. Similar situación se da en los institutos profesionales (IP), que pasan desde una brecha negativa de -1 p.p. a una brecha positiva de 2,5 p.p.

Tabla 2. Evolución de las brechas de género en el porcentaje de participación en la Matrícula de 1^{er} año según tipo de institución (en p.p.) 2015 - 2019

Tipo de institución	2015	2016	2017	2018	2019
U. Cruch Estatal	-2,3	0,4	1,3	3,6	2,6
U. Cruch Privada	-5,2	-3,9	-3,6	0,0	1,4
U. Privadas	12,6	14,9	16,2	16,5	14,3
IP	-1,0	-0,1	1,9	4,9	2,5
CFT	-0,1	-0,3	1,0	3,2	3,5

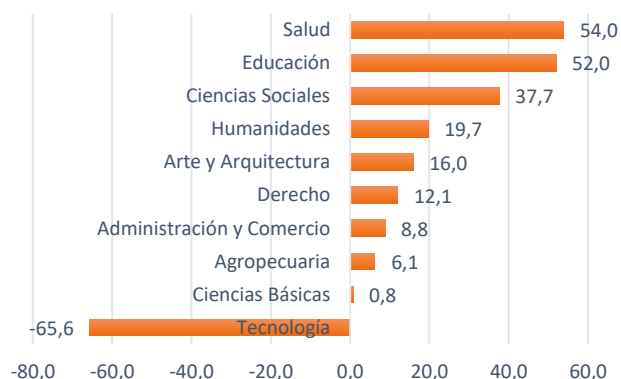
Respecto del porcentaje de participación en la Matrícula de 1^{er} año según el nivel de formación de los estudios, para el año 2019, pregrado (4,5 p.p.) y postítulo (23,5 p.p.) mantienen una brecha positiva. En los últimos cinco años, la brecha en pregrado subió 3,4 p.p., y en posgrado disminuyó -0.1 p.p.

Tabla 3. Evolución de las brechas de género en el porcentaje de participación en la Matrícula de 1^{er} año según nivel de formación (en p.p.) 2015 - 2019

Nivel de formación	2015	2016	2017	2018	2019
Pregrado	1,1	2,9	4,4	6,3	4,5
Posgrado	1,0	0,9	2,1	0,4	-0,9
Postítulo	28,9	23,7	26,8	21,4	23,5

A continuación, se muestran las brechas de género 2019 en el porcentaje de participación en la Matrícula de 1^{er} año de pregrado, según áreas del conocimiento. Las áreas de Salud, Educación y Ciencias Sociales son las que muestran las mayores brechas de género positivas (54 p.p., 52 p.p. y 37,7 p.p. respectivamente). En el extremo contrario, Tecnología es la única que muestra una brecha negativa de -65,6 p.p., siendo la brecha más grande observada entre todas las áreas.

Gráfico 2. Brechas de género en el porcentaje de participación en Matrícula de 1^{er} año de Pregrado según áreas de conocimiento - 2019



Al analizar las brechas de género en la participación en la Matrícula de 1^{er} año de las carreras de pedagogía, se observa que se han mantenido positivas en los últimos cinco años, siendo superiores a 32 p.p. en todo el periodo (2015 - 2019). Para el año 2019, vemos una brecha positiva de 32,5 p.p., la que, no obstante, es 11,7 p.p. menor que la del año anterior. Esta baja se explica principalmente por cinco universidades que dejaron de recibir matrícula nueva en carreras de pedagogía (por no estar acreditadas institucionalmente), y que concentraban dicha matrícula en carreras de educación de párvulos y educación diferencial, que poseen altísima participación de mujeres (sobre 97%).

Tabla 4. Evolución de participación en Matrícula de 1^{er} año para carreras de pedagogía según sexo, 2015 - 2019 (*)

Sexo	2015	2016	2017	2018	2019
Hombre	5.803	5.844	4.859	5.365	5.233
Mujer	11.761	13.755	12.298	13.878	10.264
Total	17.564	19.599	17.157	19.243	15.497
% Hombre	33,0%	29,8%	28,3%	27,9%	33,8%
% Mujer	67,0%	70,2%	71,7%	72,1%	66,2%
Brecha M-H	33,9%	40,4%	43,4%	44,2%	32,5%

(*) Por efecto de redondeo de las cifras decimales, la diferencia de los valores de mujeres y hombres podría, en algunos casos, ser levemente distinta al valor de brecha expresado.

Rendimiento y trayectoria académica en educación superior

Se han considerado como indicadores de rendimiento y trayectoria académica los puntajes NEM y puntajes PSU de los estudiantes que ingresan a educación superior, así como también las tasas de Aprobación Anual y de Retención de 1^{er} año una vez ingresados a la educación terciaria.

En la Tabla 5 se muestran las brechas de los promedios de puntajes NEM y PSU, observándose brechas de género positivas respecto al puntaje NEM, la que para los egresados de Enseñanza Media 2018 alcanza los 32 puntos. Por otro lado, en los resultados promedio de las distintas pruebas PSU, se observa una brecha positiva de 6 puntos para la de Lenguaje y Comunicación, mientras que para el resto de las pruebas se mantienen, en el 2018, las brechas negativas observadas en años anteriores: -19 puntos en Ciencias, -15 puntos en Matemática, y -4 puntos en Historia y Ciencias Sociales.

Tabla 5. Evolución de brechas de género para los promedios de puntaje NEM, PSU Lenguaje y Comunicación, PSU Matemática, PSU Historia y Ciencias Sociales y PSU Ciencias

NEM y PSU	2014	2015	2016	2017	2018
PSU puntaje NEM	25	27	28	32	32
PSU Lenguaje y Comunicación	-4	2	4	2	6
PSU Matemática	-25	-18	-17	-14	-15
PSU Historia y Ciencias Sociales	-11	-10	-13	-5	-4
PSU Ciencias	-28	-26	-26	-15	-19

Se consideran solo los estudiantes que egresan de educación media el año señalado y que rinden la PSU ese mismo año.

En cuanto a la tasa de Aprobación Anual en educación superior, que es el porcentaje de asignaturas aprobadas por un estudiante, respecto del total de asignaturas cursadas en el periodo, en 2018 se aprecia que la tasa de Aprobación Anual, calculada para carreras regulares de pregrado, es mayor en mujeres (86,8%) que en hombres (79,9%), lo cual se observa también en cada tipo de institución, con brechas positivas que varían entre 6 y casi 10 p.p.

Tabla 6. Tasa de Aprobación Anual en educación superior para Matrícula Total de pregrado 2018 (*)

Tipo de institución	Mujer	Hombre	Brecha M-H
U. Cruch Estatal	87,8%	81,2%	6,5
U. Cruch Privada	87,0%	80,8%	6,2
U. Privadas	88,0%	81,6%	6,4
IP	84,8%	78,6%	6,3
CFT	87,3%	77,3%	10,0
Total	86,8%	79,9%	6,9

(*) Por efecto de redondeo de las cifras decimales, la diferencia de los valores de mujeres y hombres podría, en algunos casos, ser levemente distinta al valor de brecha expresado.

Al analizar la Retención de 1^{er} año de pregrado en educación superior, se observa que las brechas son positivas para los últimos cinco años, siendo 5,1 p.p. para la cohorte de estudiantes que ingresó a educación superior en 2018.

Tabla 7. Evolución de la tasa de Retención de 1^{er} año en pregrado según sexo, cohortes 2014 - 2018

Sexo	2014	2015	2016	2017	2018
Retención 1 ^{er} año mujeres	73,3%	74,2%	75,6%	76,5%	77,4%
Retención 1 ^{er} año hombres	67,7%	68,1%	69,1%	71,5%	72,3%
Brecha M-H	5,6	6,1	6,5	5,0	5,1

Cuando se analizan las brechas de género en la Retención de 1^{er} año de pregrado por tipo de institución, se observa que las brechas son positivas en los tres tipos de institución, siendo mayor en 2018 en CFT (7,7 p.p.), seguido por los IP (4,8 p.p.) y las universidades (4,1 p.p.). En general, en el periodo 2014 - 2018 no se observa una tendencia clara en las cifras de brechas de género en la Retención de 1^{er} año, dándose oscilaciones en los tres tipos de institución.

Tabla 8. Evolución de brechas de género en tasa de Retención de 1^{er} año en pregrado según tipo de institución (en p.p.), cohortes 2014 - 2018

Tipo de institución	2014	2015	2016	2017	2018
Universidades	4,5	4,4	4,3	4,6	4,1
IP	5,6	6,6	7,0	4,1	4,8
CFT	7,1	7,1	8,6	6,4	7,7

Participación en la titulación en educación superior

En relación con los porcentajes de participación por género en la titulación en educación superior, se observa una brecha positiva para todos los años analizados (2014 a 2018), alcanzando 13,3 p.p. en 2018.

Tabla 9. Evolución de la participación en la Titulación y brechas de género 2014 - 2018

Sexo	2014	2015	2016	2017	2018
Mujeres	109.833	119.629	129.583	137.236	138.386
Hombres	86.724	95.400	99.281	104.421	105.999
Total	196.557	215.029	228.864	241.657	244.385
% Mujer	55,9%	55,6%	56,6%	56,8%	56,6%
% Hombre	44,1%	44,4%	43,4%	43,2%	43,4%
Brecha M-H	11,8	11,3	13,2	13,6	13,3

(*) Por efecto de redondeo de las cifras decimales, la diferencia de los valores de mujeres y hombres podría, en algunos casos, ser levemente distinta al valor de brecha expresado.

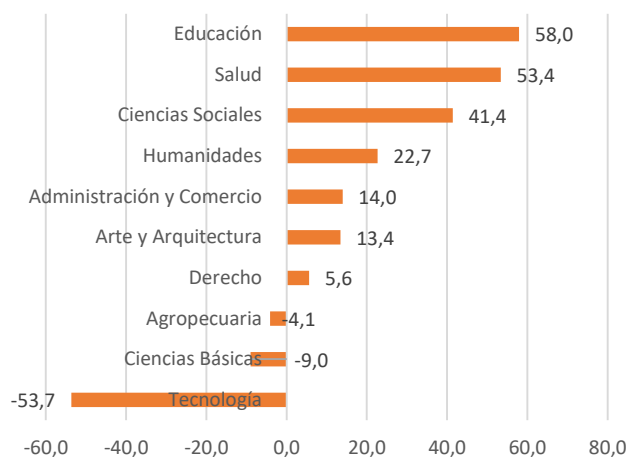
En cuanto a las brechas de género a nivel de participación en la titulación según el nivel de formación de los programas, se observa que tanto en pregrado como en postítulo existen brechas positivas, que para 2018 alcanzan a 13,5 p.p. en pregrado y 20,7 p.p. en postítulo. Distinta situación se observa en posgrado, donde la brecha de género es negativa, en todo el periodo 2014 - 2018, llegando en 2018 a -1,1 p.p.

Tabla 10. Evolución de brechas de género en participación en Titulación según nivel de estudios (en p.p.) 2014 - 2018

Nivel de formación	2014	2015	2016	2017	2018
Pregrado	11,9	11,5	13,4	13,2	13,5
Posgrado	-4,5	-3,1	-2,3	-0,6	-1,1
Postítulo	26,1	22,7	23,1	26,6	20,7

Al igual que lo observado en la participación en la Matrícula de 1^{er} año por áreas del conocimiento, las brechas de género en la participación en la Titulación según áreas mantienen similares tendencias. De este modo, el área de Tecnología tiene, para los titulados 2018, la brecha negativa más significativa (-53,7 p.p.) y por el otro lado, las mayores brechas positivas se encuentran en Educación (58,0 p.p.), Salud (53,4 p.p.) y Ciencias Sociales (41,4 p.p.).

Gráfico 3. Brechas de género en la participación en Titulación de pregrado según área de conocimiento – 2018



Al analizar la Titulación en las carreras de pedagogía, se observa que la brecha en 2018 alcanza a 49,8 p.p., con una tendencia al aumento en los últimos cinco años informados.

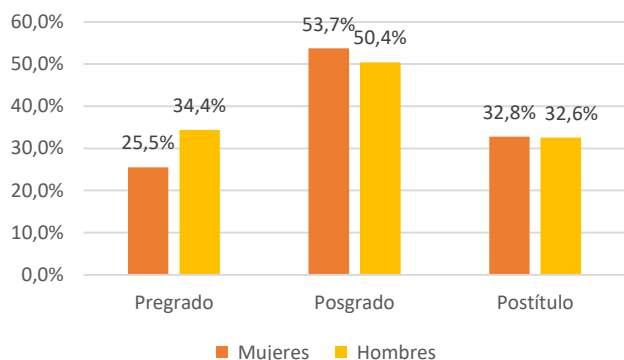
Tabla 11. Evolución de la participación en la titulación y brechas de género para carreras de pedagogía 2014 - 2018 (*)

Sexo	2014	2015	2016	2017	2018
Mujer	12.304	12.638	11.995	11.795	10.021
Hombre	4.961	4.861	4.599	4.233	3.362
Total	17.265	17.499	16.594	16.028	13.383
% Mujer	71,3%	72,2%	72,3%	73,6%	74,9%
% Hombre	28,7%	27,8%	27,7%	26,4%	25,1%
Brecha M-H	42,5	44,4	44,6	47,2	49,8

(*) Por efecto de redondeo de las cifras decimales, la diferencia de los valores de mujeres y hombres podría, en algunos casos, ser levemente distinta al valor de brecha expresado.

En lo que respecta a las brechas de género en el indicador de porcentaje de sobreduración de los estudios en carreras de pregrado del año 2018, se observa que las mujeres tienen un mejor desempeño con una tasa de sobreduración de 25,5%, en comparación con los hombres cuya tasa es de 34,4%. En cambio, en el caso de posgrado, los hombres muestran una menor sobreduración que las mujeres, con una brecha de -3,3 p.p. En el caso de postítulo, si bien la brecha también favorece a los hombres, es muy pequeña y los porcentajes de sobreduración son prácticamente similares.

Gráfico 4. Sobreduración de las carreras por género y nivel de formación 2018



Personal académico en educación superior

En cuanto a la participación por género en el número de académicos, se observa para todos los años, entre 2015 y 2019, una brecha de género negativa, con mayor presencia de hombres que mujeres dentro del total de académicos únicos de la educación superior en Chile. No obstante, es destacable que, dentro del periodo observado, existe una tendencia hacia la disminución de dicha brecha negativa, pasando desde -14,0 p.p. en 2015 a -11,1 p.p. en 2019 (casi 3 p.p. de disminución en la brecha).

Tabla 12. Participación en el número de académicos únicos en educación superior según sexo, 2015 - 2019 (*)

Sexo	2015	2016	2017	2018	2019
% Mujer	43,0%	43,3%	43,6%	44,0%	44,5%
% Hombre	57,0%	56,7%	56,4%	56,0%	55,5%
Brecha M-H	- 14,0	- 13,3	- 12,9	-11,9	-11,1

(*) Por efecto de redondeo de las cifras decimales, la diferencia de los valores de mujeres y hombres podría, en algunos casos, ser levemente distinta al valor de brecha expresado.

En cuanto a la participación por género en el número de Jornadas Completas Equivalentes (JCE), también existe una brecha negativa que se ha mantenido en los últimos cinco años, no obstante, también se observa una tendencia a la baja tal como el número de académicos únicos, observándose una disminución de la brecha negativa de 4,1 p.p. entre 2015 y 2019.

Tabla 13. Participación en el número de JCE de académicos en educación superior según género, 2015-2019

Sexo	2015	2016	2017	2018	2019
% Mujer	41,5%	42,8%	42,7%	43,0%	43,6%
% Hombres	58,5%	57,2%	57,3%	57,0%	56,4%
Brecha M-H	-16,9	- 14,4	-14,5	-14,0	-12,8

(*) Por efecto de redondeo de las cifras decimales, la diferencia de los valores de mujeres y hombres podría, en algunos casos, ser levemente distinta al valor de brecha expresado.

Al analizar la participación en las JCE según género y por nivel de formación de los académicos de educación superior 2019, se observan brechas de género negativas en todos los niveles de formación, donde las mayores brechas se observan en los niveles de doctor (-34,3 p.p.), técnico de nivel superior (-29,4 p.p.) y especialidad médica u odontológica (-18,8 p.p.). Por otro lado, las brechas más pequeñas se observan en los niveles de magíster (-4,2 p.p.), licenciado (-5,1 p.p.) y título profesional (-5,2 p.p.).

Tabla 14. Participación en el número de JCE de académicos de educación superior según sexo y nivel de formación, 2019

Nivel de formación	Mujer	Hombre	% Mujer	% Hombre	Brecha M-H
Doctor	3.433	7.017	32,9%	67,1%	-34,3
Magíster	6.729	7.325	47,9%	52,1%	-4,2
Especialidad médica u odontológica	787	1.151	40,6%	59,4%	-18,8
Título Profesional	7.572	8.407	47,4%	52,6%	-5,2
Licenciado	797	883	47,4%	52,6%	-5,1
Técnico de Nivel Superior	385	706	35,3%	64,7%	-29,4
Técnico de Nivel Medio	16	19	46,3%	53,7%	-7,5
Sin título o grado académico	196	234	45,7%	54,3%	-8,7

(*) Por efecto de redondeo de las cifras decimales, la diferencia de los valores de mujeres y hombres podría, en algunos casos, ser levemente distinta al valor de brecha expresado.

Brechas de género: Corresponde a la visibilización de la diferencia que se manifiesta entre la situación de las mujeres y la de los hombres, es decir, la distancia que hace falta recorrer para alcanzar la igualdad. Como el foco está puesto en las mujeres, el cálculo de la brecha debe dejar establecida cuánta es la diferencia de ellas en relación con los hombres (INE, 2015). Es así como una brecha positiva indica que las mujeres tienen una mejor posición que los hombres, y una brecha negativa indica que las mujeres están en desventaja frente a los hombres.

Cobertura neta: Corresponde al porcentaje de personas matriculadas en educación superior que tienen entre 18 y 24 años, sobre el total de personas del mismo rango de edad.

Tasa de Retención: Corresponde al cociente entre el número de estudiantes que ingresan como alumnos de primer año a una carrera o programa en un año determinado, y el número de esos mismos estudiantes que se mantienen como estudiantes antiguos en la misma institución al año siguiente, expresada en términos porcentuales.

Tasa de Aprobación Anual (TAA): Se refiere a cuántas unidades métricas (asignaturas, créditos u otros tipos de medida) aprobó el estudiante en el año, dividido por la cantidad de unidades métricas que cursó en el mismo periodo.

TAA = (Unidades aprobadas anuales/Unidades cursadas anuales)

Sobreduración de las carreras o programas: Corresponde al cociente entre 1) la diferencia entre el número de semestres que demoran en obtener su título los estudiantes y el número de semestres esperados de la carrera y/o programa que cursaron, y 2) el número esperado de semestres que dura su carrera y/o programa, expresado en términos porcentuales.

Por ejemplo, una sobreduración de 30% para una carrera que formalmente dura 10 semestres, significa que los estudiantes de dicha carrera, en promedio demoran 3 semestres más (30%) que lo establecido en la duración formal para obtener su título.

Personal académico y docente: Se entiende todo aquel que realiza una función académica, de docencia y/o investigación, o la gestión de las mismas, incluyendo a autoridades académicas tales como rector, vicerrector, decano, vicedecano, director de escuela, director de departamento, etc. También incluye a aquel personal administrativo, técnico o profesional, que, cumpliendo principalmente labores de administración, apoyo o gestión institucional no académica,

realizan algunas horas de docencia en la institución. En estos casos, solo se informan las horas destinadas a realización de docencia.

Jornadas completas equivalentes (JCE): Corresponden al total de horas semanales contratadas por la institución divididas por 44 horas, correspondientes a una jornada completa normal.

Nota: La estadística completa y tasas citadas como Sobreduración, Tasa de Aprobación Anual, Personal Académico y Jornadas Completas Equivalentes, se pueden encontrar en los informes anuales de SIES en <http://www.mifuturo.cl/sies/>