



VNIVERSIDAD
D SALAMANCA

Evaluación de las actividades de formación de la Pasantía de Profesores Chilenos (2013-14). Análisis comparativo con los resultados obtenidos en la pasantía 2012-13

EQUIPO DE TRABAJO:

Autores:

Dra. Carmen López Esteban, Departamento de Didáctica de las Matemáticas y Ciencias Experimentales

Dra. Ana B. Sánchez García, Departamento de Didáctica, Organización y Métodos de Investigación Educativa. Universidad de Salamanca.

Profesora Inés Rodríguez Martín, Departamento de Didáctica, Organización y Métodos de Investigación Educativa. Universidad de Salamanca.

DATOS TÉCNICOS

Denominación de la investigación: Evaluación de las actividades de formación de la Pasantía de Profesores Chilenos (2013-14). Análisis comparativo con los resultados obtenidos en la pasantía 2012-13

Metodología de investigación: estudio cuasi experimental, descriptivo e inferencial

Número de participantes: 40 profesores de la pasantía 2013-14 y 27 de la pasantía 2012-13

Perfil de los participantes: profesores del área de matemáticas de Chile

Resumen

Los resultados y conclusiones que presentamos en este informe forman parte de una investigación realizada durante el curso 2013-14 cuyo objetivo principal es presentar información relevante en torno a las actividades de formación del profesorado chileno que ha participado en las actividades formativas programadas para la pasantía llevada a cabo por la Universidad de Salamanca, así como información adicional sobre necesidades formativas y opiniones del profesorado hacia aspectos relevantes de la introducción de las tecnologías en el curriculum escolar, con el fin de facilitar en este campo, el desarrollo de líneas específicas e innovadoras de actuación futura y de aplicación al ámbito de la enseñanza de las matemáticas. Del mismo modo, también comparamos los resultados obtenidos en este curso (2013-14) con los obtenidos en el curso pasado (2012-13).

El análisis se desarrolló sobre la base metodológica de un diseño de evaluación cuasiexperimental de un solo grupo (el experimental) sobre dos mediciones, una anterior al tratamiento educativo (pretest) y otra posterior al tratamiento educativo (postest). Para poder obtener información añadida sobre el nivel de satisfacción global de los docentes implicados, se selecciona un diseño descriptivo basado en la aplicación de una medida, tras finalizar los cursos a través de una encuesta de satisfacción de los docentes hacia la actividad formativa.

De los resultados obtenidos, concluimos que existe una predisposición tendencial a reaccionar de manera muy positiva hacia la integración de los conocimientos adquiridos en las aulas. Asimismo, los resultados de satisfacción general con respecto al programa de formación son altamente satisfactorios.

Palabras clave: actitudes hacia la formación TIC, integración TIC, componentes actitudinales, formación matemática, formación del profesorado, niveles de satisfacción.

ÍNDICE GENERAL

1. INTRODUCCIÓN	P.05
1.1. OBJETIVOS E HIPÓTESIS	P.07
1.2. METODOLOGÍA DE EVALUACIÓN: DISEÑO CUASIEXPERIMENTAL Y DISEÑO DESCRIPTIVO	P.08
1.3. VARIABLES E INSTRUMENTOS EN EL DISEÑO CUASIEXPERIMENTAL: (1) ENCUESTA (PRETEST Y POSTEST)	P.08
1.4. VARIABLES E INSTRUMENTOS EN EL DISEÑO DESCRIPTIVO: (2) ENCUESTA DE SATISFACCIÓN HACIA EL PROYECTO FORMATIVO PASANTÍA 2013	P.09
1.5. DISEÑO DE ENCUESTAS	P.09
1.6. RECOGIDA DE ENCUESTAS	P.10
1.7. INFORMATIZACIÓN Y ANÁLISIS DE DATOS	P.10
2. RESULTADOS GLOBALES (ENCUESTA 1)	P.12
2.1. INFORMACIÓN GENERAL SOBRE LOS PARTICIPANTES	P.13
2.1.1. SEXO.....	P.15
2.1.2. EDAD.....	P.15
2.1.3. FORMACIÓN INICIAL.....	P.16
2.1.4. PROCEDENCIA Y CARÁCTER DEL CENTRO	P.17
2.1.5. ZONA DE PROCEDENCIA Y EDAD	P.20
2.1.6. CARÁCTER DEL CENTRO Y GRADO DE VULNERABILIDAD	P.21
2.2. ANÁLISIS DEL IMPACTO DE LAS ACTIVIDADES FORMATIVAS DE LA PASANTÍA.....	P.22
2.3. ANÁLISIS CORRELACIONAL	P.29
3. RESULTADOS (ENCUESTA 2)	P.34
4. CONCLUSIONES	P.41
<hr/>	
ANEXO. ENCUESTAS	P.46



VNiVERSiDAD
DSALAMANCA

Evaluación de las actividades de formación de la pasantía de profesores chilenos (2013-14)

1. INTRODUCCIÓN

1. INTRODUCCIÓN

- 1.1. Objetivos
 - 1.2. Metodología de evaluación 2013: diseño cuasiexperimental, diseño descriptivo e inferencial
 - 1.3. Variables e instrumento en el diseño cuasiexperimental: Encuesta 1 (Pretest)
 - 1.4. Variables e instrumentos en el diseño descriptivo: Encuesta 2 (Postest). Encuesta de satisfacción hacia el proyecto formativo de la pasantía
 - 1.5. Metodología y diseño de encuestas
 - 1.6. Recogida de encuestas
 - 1.7. Informatización y análisis de datos
-

La Universidad de Salamanca ha realizado un Programa de Formación de Profesorado no Universitario especializado en Matemáticas, procedente de Chile durante el curso académico 2013-14. En este informe presentamos los resultados obtenidos en la aplicación de las *encuestas de satisfacción* y actitudes de los docentes asistentes a esta Pasantía realizadas en la Facultad de Educación. De estos resultados destacamos algunos como: el nivel de satisfacción de los usuarios con el programa docente y el análisis sobre el cambio de actitudes hacia la implementación de los conocimientos en el aula después de haber efectuado el programa de formación.

El equipo de evaluación y elaboración de este informe está constituido por:

Dra. Carmen López Esteban, Profesora Titular de Universidad de Didáctica de las Matemáticas de la Universidad de Salamanca.

Dra. Ana B. Sánchez García, Profesora del Departamento de Didáctica, Organización y Métodos de Investigación de la Universidad de Salamanca.

Profesora Inés Rodríguez Martín del Departamento de Didáctica, Organización y Métodos de Investigación Educativa. Universidad de Salamanca

El *objetivo de la encuesta* fue obtener información rigurosa sobre las variables más interesantes relacionadas con el proceso de formación antes y después del mismo, y además, obtener información relacionada con los niveles de satisfacción de los docentes con respecto al programa, a partir la aplicación de la segunda parte de forma anónima a los docentes que a lo largo del presente curso han participado activamente en las actividades de formación incluidas en la pasantía.

El documento que presentamos se estructura en tres partes diferenciadas. En la introducción explicamos la metodología, los instrumentos y las herramientas estadísticas utilizadas para su desarrollo. Tras la introducción, en los apartados dos y tres, que constituyen la parte central de este trabajo, informamos sobre los resultados analizados a partir de los datos obtenidos por medio de la encuesta de satisfacción. Se dedica especial atención a los niveles de satisfacción en relación a diferentes variables,

aportando cifras y comentando los resultados del estudio así como al análisis correlacional entre algunos ítems y variables independientes como edad y sexo.

1.1. Objetivos e hipótesis

Objetivo General

El objetivo principal de este informe es presentar información relevante en torno a la opinión del profesorado receptor de las actividades de formación llevadas a cabo en esta pasantía, con el fin de facilitar una memoria del trabajo y obtener información para el desarrollo de líneas innovadoras de actuación futura. En este estudio se ha tratado, además, de *observar el posible impacto de esta actividad formativa sobre los usos y actitudes de los docentes hacia la implementación de los contenidos y habilidades adquiridos durante el periodo de formación en su quehacer docente en Chile*. Se trata pues, de un informe general de investigación que se completa con una serie de conclusiones específicas.

Objetivos Específicos

- Comprobar el posible impacto de las actividades formativas de la pasantía, sobre los usos y actitudes del profesorado hacia las nuevas tecnologías aplicadas al ámbito de la docencia de las matemáticas y otros aspectos relacionados con los contenidos formativos establecidos con anterioridad en el programa.
- Conocer el nivel de satisfacción global del profesorado con respecto al programa de formación llevado a cabo.
- Fomentar la reflexión sobre los aspectos organizativos, y resultados del programa que evaluamos.
- Comparar los resultados con los obtenidos en la Pasantía realizada durante el curso 2012-13.

Hipótesis:

Para poder comprobar el posible impacto de las actividades formativas, sobre los usos y actitudes del profesorado, estableceremos algunas hipótesis en la evaluación realizada bajo un diseño cuasiexperimental.

Las hipótesis que queríamos comprobar a partir de un diseño de medición pre-postest, son las siguientes:

H1. *La realización de la pasantía en esta edición de 2013-14 producirá un efecto positivo en las actitudes de los profesores y profesoras participantes, hacia la integración de nuevos conocimientos y los recursos tecnológicos en sus aulas.*

H2. *Los resultados obtenidos en esta pasantía han mejorado con respecto a los obtenidos en la pasantía 2012-13.*

1.2. Metodología de evaluación 2014: diseño cuasiexperimental y diseño descriptivo

Una vez definido el tipo de estudio de evaluación a realizar y establecidos los objetivos, seleccionamos un diseño de investigación/evaluación a aplicar en este contexto particular. El diseño se refiere al plan, estrategia o secuencia de decisiones acerca de cómo recoger, ordenar y analizar los datos para responder a las preguntas de evaluación. Nos indica lo que vamos a hacer para alcanzar los objetivos de este estudio de evaluación. Partimos pues, de la formulación de un diseño para que el producto final del estudio tenga mayores posibilidades de ser válido, puesto que la precisión de la información obtenida puede variar en función del diseño o estrategia seleccionada.

En este proceso de evaluación del programa de formación del profesorado especialista en matemáticas procedente de Chile en la edición 2013-14, hemos planteado dos tipos de objetivos que requieren de un diseño diferenciado de evaluación. Por un lado, intentaremos comprobar el impacto de estas actividades de formación sobre algunas variables educativas en los docentes, el uso de recursos informáticos en el aula y en las actitudes de los docentes hacia estos medios. Por otro lado, necesitamos conocer el nivel de satisfacción en global del programa de actividades docentes llevado a cabo durante este curso académico. Cada uno de estos objetivos, requiere de una respuesta diferencial en relación al diseño de evaluación a aplicar:

1.3. Variables e instrumento en el diseño cuasiexperimental: Encuesta 1 (Pretest)

Las variables a considerar en la primera encuesta, son las siguientes:

1. **Información general** de los docentes: sexo, edad, años de experiencia docente, formación inicial, motivación para participar en las actividades formativas que hemos propuesto, expectativas...
2. **Aplicación de recursos y estrategias de información para la resolución de situaciones educativas:** (ítems 1, 2, 10, 11, 12, 13)
3. **Coordinación y trabajo colaborativo con otros compañeros,** a través de la variable que mide el ítem nº3.

4. **Conocimiento de teorías del aprendizaje y especialmente de teorías relacionadas con la Didáctica de las Matemáticas**, a través de las variables que miden los ítems nº 4, 5 y 6.
5. **Nivel de actitudes hacia la integración de las TICs y otros materiales manipulativos en el aula de matemáticas** a través de las variables que miden los ítems nº 7,8, 9.
6. **Nivel de autosuficiencia en relación a la docencia** en el área de matemáticas a través de la variable que mide el ítem nº 13.

El instrumento utilizado para recoger la información ha consistido en una encuesta estructurada en formato papel, básicamente de respuesta cerrada, con ítems valorados en escala valorativa tipo Likert **de 1 a 7**.

1.4. Variables e instrumentos en el diseño descriptivo: (2) Encuesta de satisfacción hacia el proyecto formativo de la pasantía

Para poder tener información sobre el nivel de satisfacción global y por curso de los docentes implicados, tendremos que aplicar un diseño descriptivo, basado en la aplicación de una medida, tras finalizar los cursos, a través del uso de una encuesta de satisfacción de los docentes hacia la actividad formativa.

Las variables a considerar en la segunda encuesta, de satisfacción hacia el programa en esta edición 2013-14, son las siguientes:

1. Nivel de satisfacción hacia el **programa y metodología** del curso (de ítem 1 al ítem 5)
2. Nivel de satisfacción hacia los **recursos personales y materiales** (de ítem 6 al ítem 17)
3. Nivel de **satisfacción general** (del ítem 17 al ítem 22)

La encuesta de evaluación de cada curso se organizó en torno a 22 ítems cerrados, en escala **Likert de 5 puntos** (1, totalmente en desacuerdo, a 5, totalmente de acuerdo), distribuidos en esos tres bloques. A estos enunciados, se ha añadido una cuestión de respuesta abierta, donde el profesor puede exponer cualquier observación o sugerencia de mejora sobre el curso concreto evaluado.

1.5. Metodología y diseño de encuestas

El procedimiento para el diseño, aplicación y registro de datos de la encuesta ha sido el siguiente:

1. Revisión de los objetivos y contenido de la encuesta, a partir del análisis del proyecto de formación del curso pasado y de otros informes precedentes (2013).
2. Construcción del cuestionario o encuesta.
3. Impresión en imprenta de los ejemplares de encuesta para la totalidad de los profesores participantes en la pasantía.
4. Aplicación de las encuestas a los profesores presentes en la pasantía (Pretest - 09/01/2014; Posttest – 28/02/2014).
5. Recogida de encuestas para su informatización (28/02/2014)
6. Depuración de datos, tratamiento estadístico con el programa SPSS 21 con licencia para la Universidad de Salamanca y redacción de conclusiones (13/03/2014).
7. Presentación del presente informe definitivo, en 27 de marzo de 2014.

1.6. Recogida de encuestas

La aplicación y recogida de encuestas a los profesores ha sido llevada a cabo por parte de la coordinación de la Pasantía (28/02/2014) dirigiéndose a los profesores participantes en los cursos y animándoles a completar este cuestionario con el objetivo de mejorar la oferta de formación de futuras ediciones.

1.7. Informatización y análisis de datos

El *análisis de datos* que hemos realizado ha consistido en la utilización de técnicas estadísticas descriptivas, adaptadas a la naturaleza de las variables incluidas en la encuesta. Gracias a estas técnicas de análisis podemos estudiar la información recogida, dando respuesta a los objetivos que guían este proceso de evaluación. La selección de las mismas dependerá de varios criterios: los objetivos de la evaluación, el tipo de datos recogidos, el diseño de la evaluación y el modo de transmitir la información recogida.

En general, se ha aplicado un análisis estadístico descriptivo, a través de técnicas estadísticas pertinentes. En concreto:

- *Análisis exploratorio de datos*, con el fin de depurar los posibles errores efectuados en la informatización de las encuestas. La depuración se realizó utilizando, básicamente, dos vías: depuración de cuestionarios individuales analizando los valores inválidos o inconsistentes del cuestionario; análisis del comportamiento agregado de algunas variables, estudiando su distribución por las variables de clasificación.
- *Análisis descriptivo*, sobre las variables de información y clasificación incluidas en las encuestas estructuradas, a través de análisis de frecuencias, medidas de tendencia y central y de dispersión, según los casos, y análisis gráfico correspondiente. El fichero de datos se ha tratado en el programa estadístico SPSS versión 21, con licencia de la Universidad de Salamanca. El total de encuestas recogidas para la encuesta general es de 40 (Encuesta 1) y para la

encuesta de satisfacción del programa se ha realizado (Encuesta 2) que también se aplicó a una muestra de 40 profesores.

- *Análisis inferencial*, con el fin de poder generalizar los resultados de las diferencias observadas entre las medidas pre y posttest, a partir de la hipótesis pertinente; es decir, poder comprobar el impacto posible del programa formativo sobre los usos y actitudes de los docentes. En función de la naturaleza de las variables y el objetivo del tratamiento estadístico, hemos optamos por aplicar pruebas t de Student de diferencias de medias para muestras correlacionadas.
- *Análisis correlacional* con el fin de detectar las posibles relaciones entre variables independientes y dependientes presentes en la muestra analizada.

A continuación presentaremos los resultados sobre las encuestas generales (ENCUESTA 1), y, posteriormente, presentaremos los resultados de satisfacción con el programa (ENCUESTA 2), con las tablas y gráficos respectivos, para su consulta pormenorizada



VNiVERSiDAD
D SALAMANCA

Evaluación de las actividades de formación de la pasantía de profesores chilenos (2013-14)

2. RESULTADOS (ENCUESTA 1)

2. Resultados globales (Encuesta 1)

2.1. Información general sobre los participantes

2.1.1. Sexo

2.1.2. Edad

2.1.3. Formación inicial

2.1.4. Zona de procedencia y carácter del centro donde imparten docencia

2.1.5. Zona de procedencia y edad

2.1.6. Carácter del centro y grado de vulnerabilidad

2.2. Análisis del impacto de las actividades formativas sobre el profesorado

2.1. Información general sobre los participantes

A lo largo de esta primera parte, los resultados que describimos a continuación, constituyen un conjunto de indicadores relacionados con la información general o de identificación y clasificación de los docentes que han respondido al cuestionario. Para ello, se ha solicitado en la encuesta información relativa al sexo, intervalo de edad, centro de procedencia, región donde imparten docencia, años de experiencia docente...

2.1.1. Sexo

Sexo	Frecuencia	Porcentaje
Mujer	25	62,5
Varón	15	37,5
Total	40	100,0

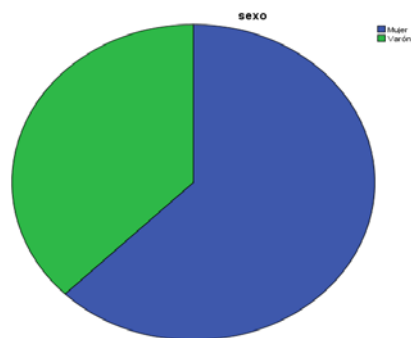


Tabla 1 y Gráfico 1. Distribución de la muestra global de docentes por sexo

La tabla y gráfico 1, indica la distribución de la muestra en relación a la variable sexo y se constata un porcentaje superior de participación de docentes pertenecientes al sexo femenino.

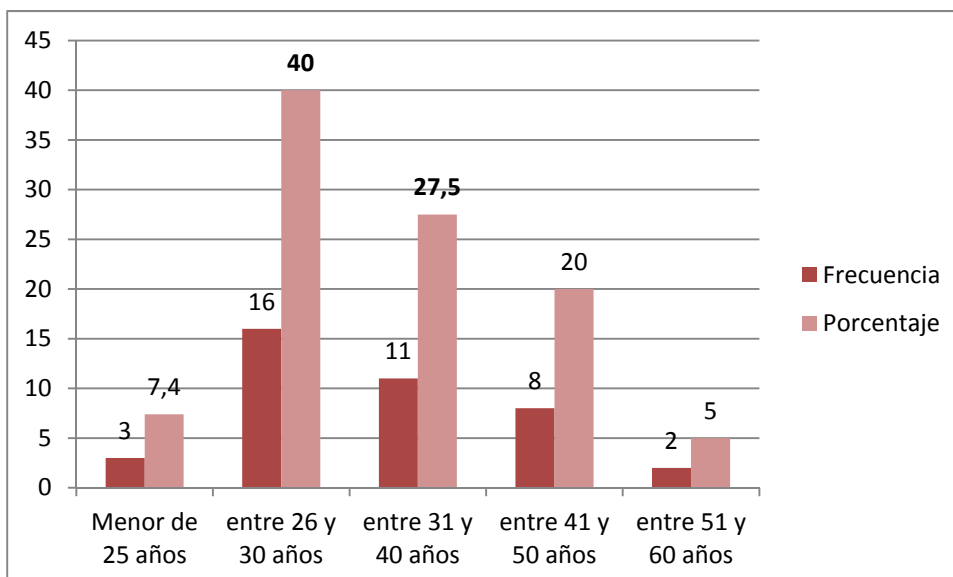
2.1.2. Edad

Intervalos de edad	Frecuencia	Porcentaje
Menor de 25 años	3	7,4
entre 26 y 30 años	16	40,0
entre 31 y 40 años	11	27,5
entre 41 y 50 años	8	20,0
entre 51 y 60 años	2	5,0
Total	40	100,0

Tabla 2. Distribución de la muestra global de docentes por edad

La distribución de la tabla anterior puede ser visualizada en el gráfico 2 que exponemos a continuación.

Gráfico 2. Distribución de la muestra global, por edad



Al analizar la edad de los usuarios de este programa de formación (tabla 2) se observa el mayor porcentaje de docentes situados en los intervalos 26-30 años, con un 40%

seguidos del grupo 31-40 años, con un 27,5% .Se aprecian porcentajes similares que los obtenidos en 2012-13, año en el que también predominó el tramo de edad 26-30 con un 40% de la población total seguido del tramo 31-40 con un 27,9% de profesores agrupados en él.

Sobre las variables sexo y edad (tabla 3), el porcentaje de mujeres, se muestra por igual en los intervalos 26-30 y 31-40 y disminuye ligeramente en el intervalo 41-50 para descender significativamente en el intervalo 51-60 con tan solo dos frecuencias incluidas en ese tramo.

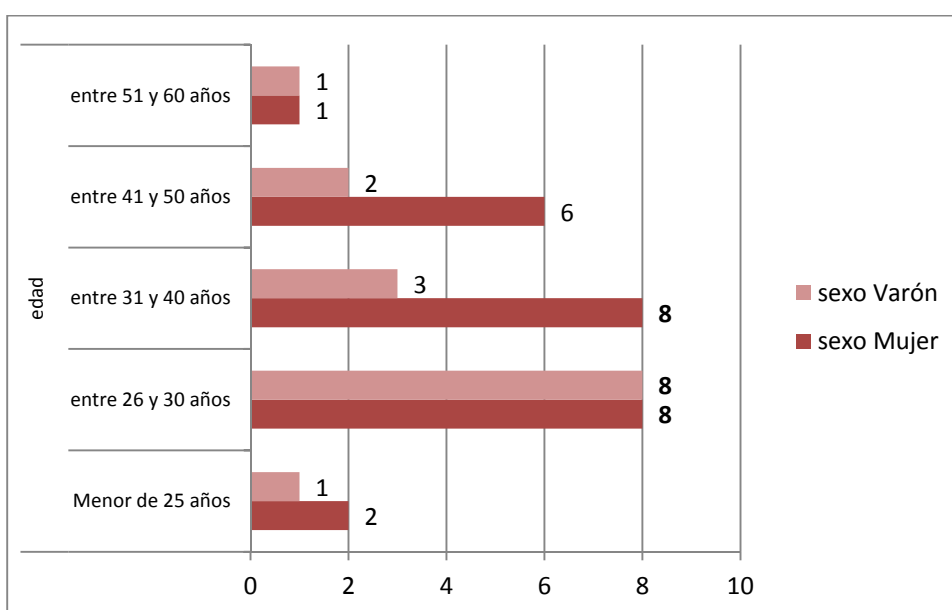
El tramo de edad que más concentración de hombres posee es el comprendido entre 26-30 descendiendo significativamente en el resto de los tramos.

Encontramos similitudes con la muestra de 2012-13 en la distribución sexo/edad en los porcentajes de mujeres que el curso pasado también tenía mayores frecuencias en el intervalo de edad 31-40 y 41-50 años.

Edad	Sexo		Total
	Mujer	Varón	
Menor de 25 años	2	1	3
entre 26 y 30 años	8	8	16
entre 31 y 40 años	8	3	11
entre 41 y 50 años	6	2	8
entre 51 y 60 años	1	1	2
Total	25	15	40

Tabla 3. Distribución de la muestra por sexo y edad

Gráfico 3. Distribución de la muestra global, por edad y por sexo (% de sexo, en el total de cada tramo de edad)



2.1.3. Formación inicial

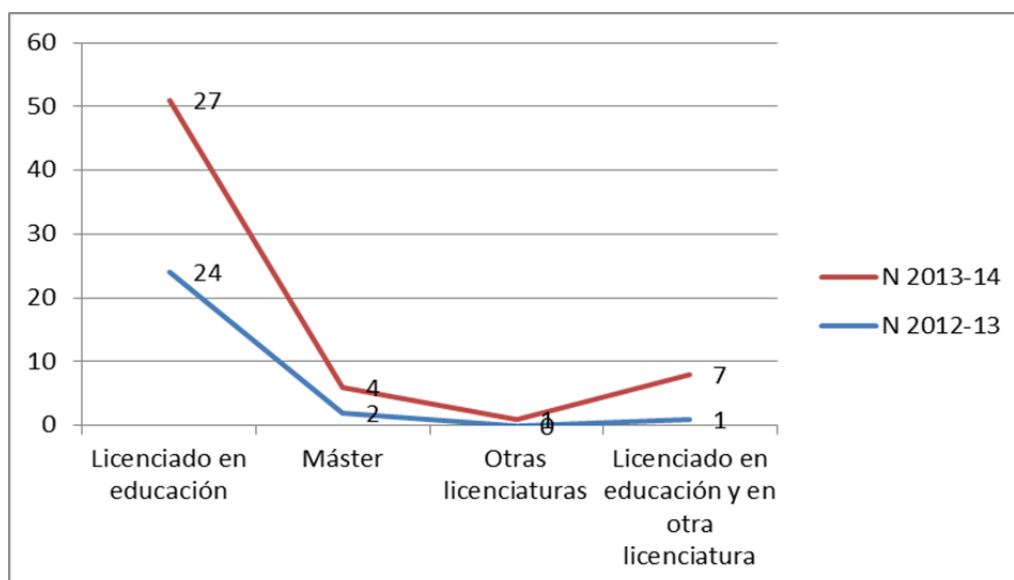
Con respecto a la formación inicial del profesorado que ha desarrollado esta pasantía podemos decir que el porcentaje más alto (69,2%) posee la titulación de Licenciado en Educación. En menor porcentaje observamos un 10,3% de profesores que había cursado alguna maestría y un 17,9% de profesores que además de ser licenciados en Educación tenían otra licenciatura o ingeniería. Estos datos podemos observarlos en la tabla 4 que presentamos a continuación. En esta tabla podemos apreciar los porcentajes comparativos en la pasantía realizada este curso y la formación presentada por los pasantes del curso pasado en el que también predominó el perfil formativo de Licenciado en Educación con un 88,9 %.

En el gráfico 4, observamos la tendencia en formación inicial que presentan los profesores durante los dos periodos formativos (2012-2013) y (2013-14).

Tipo de formación inicial	N 2012-13	N 2013-14	% 2012-13	% 2013-14
Licenciado en Educación	24	27	88,9	69,2
Máster	2	4	7,4	10,3
Otras licenciaturas		1		2,6
Licenciado en educación y en otra licenciatura	1	7	3,7	17,9
Total	27	39	100,0	100,0

Tabla 4. Distribución de la muestra en los cursos 2012 y 2013 en función de la formación inicial previa

Gráfico 4. Distribución de la muestra global en función de la formación inicial de los pasantes en las pasantías 2012-13 y 2013-14



Edad	Formación inicial				Total
	Licenciado en educación	Otras licenciaturas	Máster	Licenciado en educación y en otra licenciatura	
Menor de 25 años	3	0	0	0	3
entre 26 y 30 años	10	0	0	5	15
entre 31 y 40 años	9	1	0	1	11
entre 41 y 50 años	3	0	4	1	8
entre 51 y 60 años	2	0	0	0	2
Total	27	1	4	7	39

Tabla 5. Distribución de la muestra en relación a la formación inicial y los tramos de edad

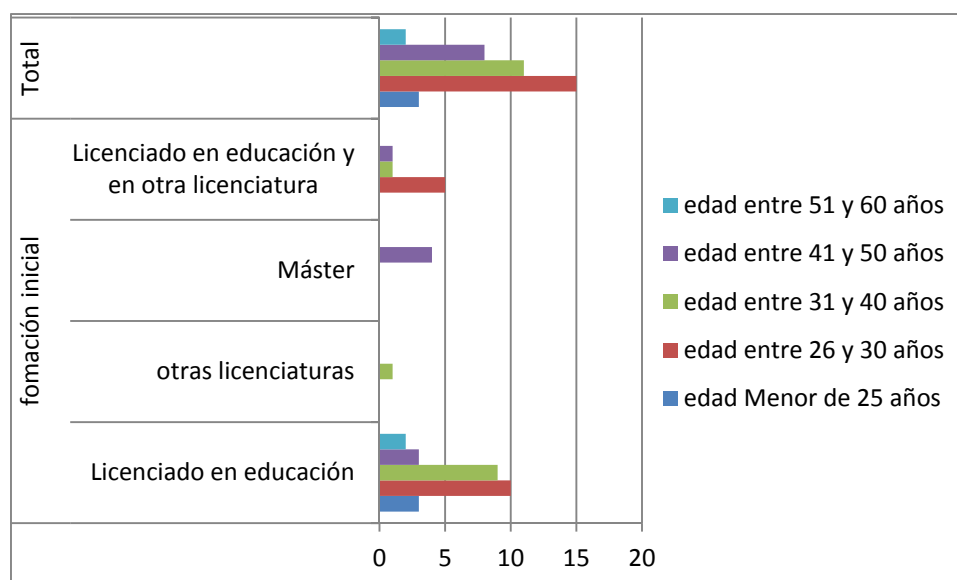


Gráfico 5. Distribución de la muestra global en relación a la variable formación inicial y la edad

En el gráfico anterior observamos que el tramo de edad 41-50 es el único que presenta formación en grado y además tiene una maestría y son los profesores incluidos en el intervalo 51-60 los que menos formación parecen poseer.

2.1.4. Zona de procedencia y carácter del centro donde imparten docencia

En cuanto a la región de procedencia de los profesores constatamos tal y como se una proporción muy equilibrada de representación entre los diferentes lugares con un y

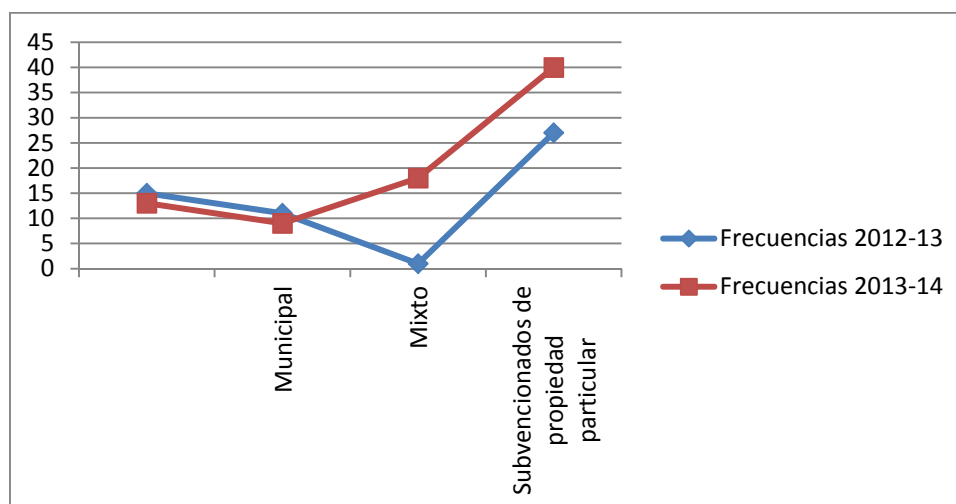
una excepción representada por los profesores que provienen de Santiago y de la Región de la Araucanía con un porcentaje superior.

En cuanto al carácter de los centros donde estos profesores imparten docencia podemos decir que el porcentaje mayor se sitúa en centros que son privados en algunas etapas con un 45,0 %, seguido de docentes procedentes de centros municipales con un 32,5% y un 22,5 % de los docentes enseñan en centros que son mixtos . Estos datos podemos observarlos en la tabla nº 6, en la que además hacemos una comparativa entre los datos obtenidos en la pasantía 2012-13 y los de 2013-14.

Carácter del centro de procedencia	Frecuencia		Porcentaje	
	2012-13	2013-14	2012-13	2013-14
Municipal	15	13	55,6	32,5
Mixto	11	9	40,7	22,5
Subvencionados de propiedad particular	1	18	3,7	45,0
Total	27	40	100,0	100,0

Tabla 6. Distribución de la muestra global en relación a la variable tipología del centro de procedencia

Gráfico 6. Distribución de la muestra global en relación a la variable tipología del centro de procedencia



En el gráfico y tabla anteriores observamos como en el curso 2012-13 la mayoría de los profesores impartían docencia en colegios municipales (55,6%), y sin embargo, en el curso 2013-14 se aprecia un incremento bastante importante de docentes que provienen de centros subvencionados de propiedad privada. En general, con respecto

a la pasantía del curso pasado, en esta pasantía, se observa la muestra más equilibrada en cuanto a tipología centros de procedencia. Así mismo, mostramos las regiones de procedencia de los docentes en la tabla 7 y en el gráfico 7, donde mostramos la relación entre tipología de centros y región de procedencia.

Tabla 7. Distribución de la muestra global en relación a la variable región de procedencia

Región de procedencia	N	%
Región XV	4	10
Región XIV de	2	5
Región XIII	11	27,5
Región X	2	5
Región IX	9	22,5
Región VIII	2	5
Región VII	2	5
Región VI	1	2,5
Región V	5	12,5
Región IV	1	2,5
Región II	1	2,5
Total	40	100

Se puede observar que las regiones de procedencia donde más docentes fueron seleccionados para desarrollar las actividades de esta pasantía son la Región XIII con un 27,6% seguida de la Región IX con un 22,5%. Estos datos coinciden con los obtenidos durante el curso pasado en el que las regiones de procedencia de los docentes se centraron también en la Región XIII con 29,6% y la Región IX con un 14,8%.

En el gráfico 7, se puede observar como las Regiones XIII, IX y VII muestran un número mayor de centros de procedencia con tipología municipal. En cuanto al aporte de docentes procedentes de centros mixtos destacan por igual las regiones de XIII y XI.

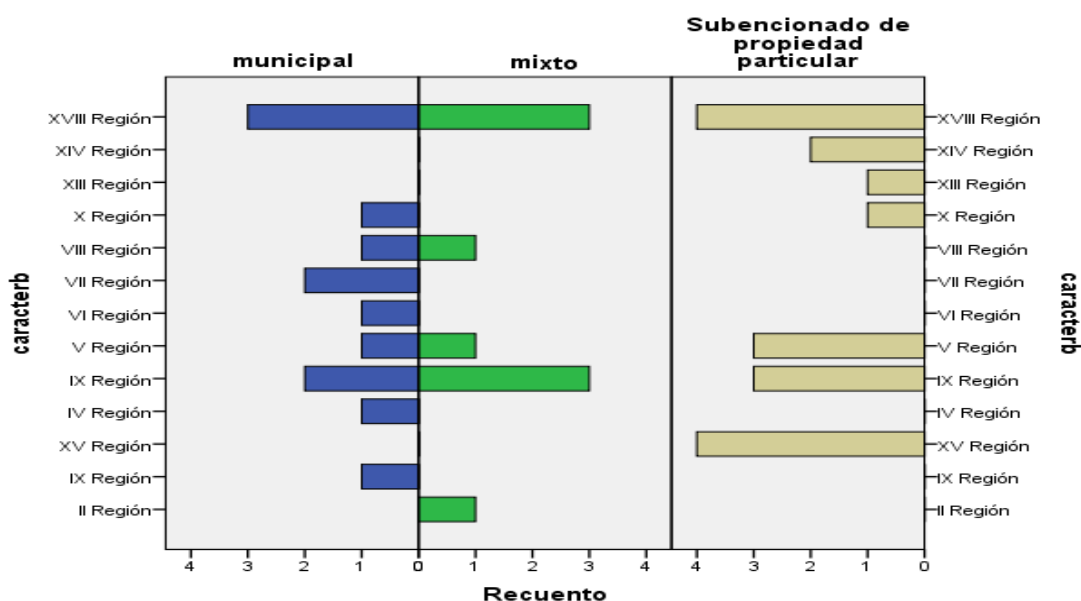


Gráfico 7. Relación a la variable región de procedencia y carácter del centro

Por otra parte, si relacionamos las variables edad y carácter de los centros observamos que los intervalos de edad cuya densidad en aporte de profesorado resulta mayor, tal y como hemos visto en la tabla 2, ejercen su docencia fundamentalmente en centros con titularidad municipal. Este dato se muestra en el gráfico 7 que expusimos anteriormente.

2.1.5. Zona de procedencia, carácter del centro y edad

En el gráfico nº 8, observamos que las regiones de procedencia del profesorado más joven son la Región IX y la XIII, seguidas de la Región V. Del mismo modo, el profesorado más joven (menor de 25 años) proviene de las Regiones V, VII y IX. Así como el profesorado más mayor procede de las regiones VIII y XIII.

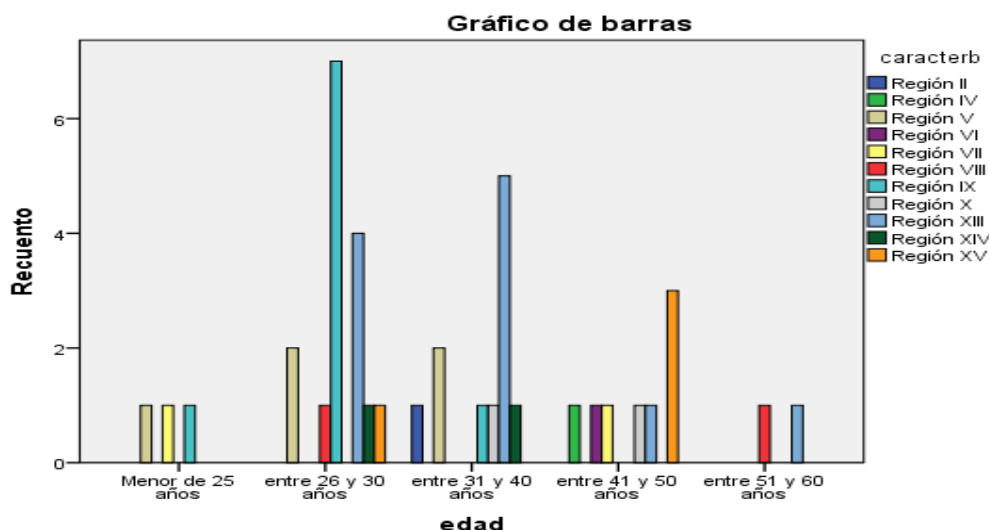


Gráfico 8. Relación de la variable edad y región de procedencia

En el gráfico nº 9 que presentamos a continuación, observamos que los profesores más jóvenes imparten docencia en centro subvencionados de titularidad privada y mixta. Los docentes comprendidos en el tramo entre 41-50, imparten docencia en centros de titularidad municipal y en menor medida en mixtos y municipales. Los docentes entre 31 y 40 desarrollan su labor docente casi por igual en los tres tipos de centros.

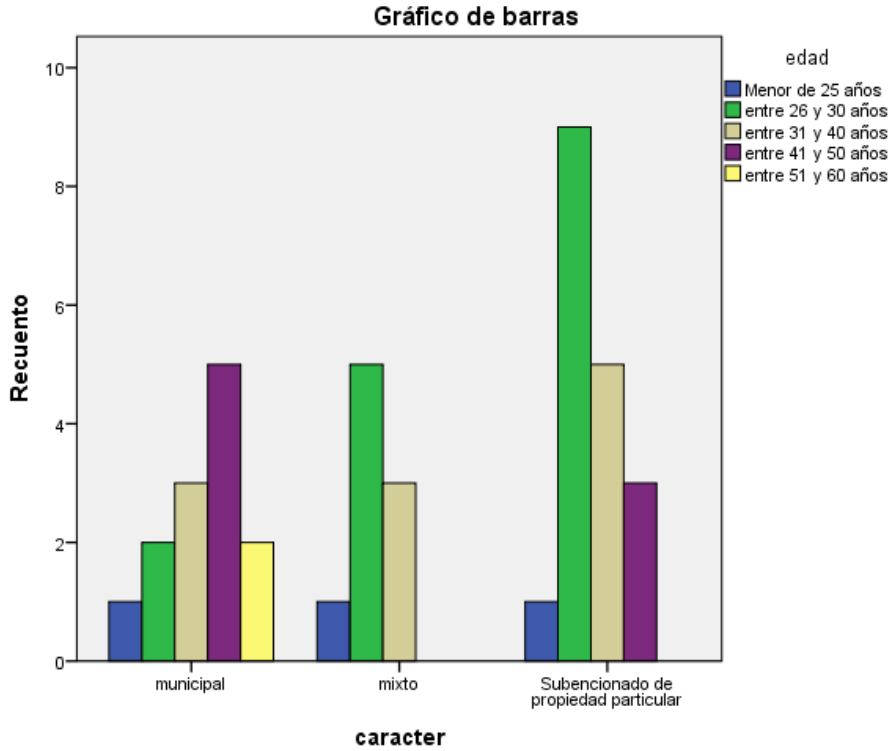
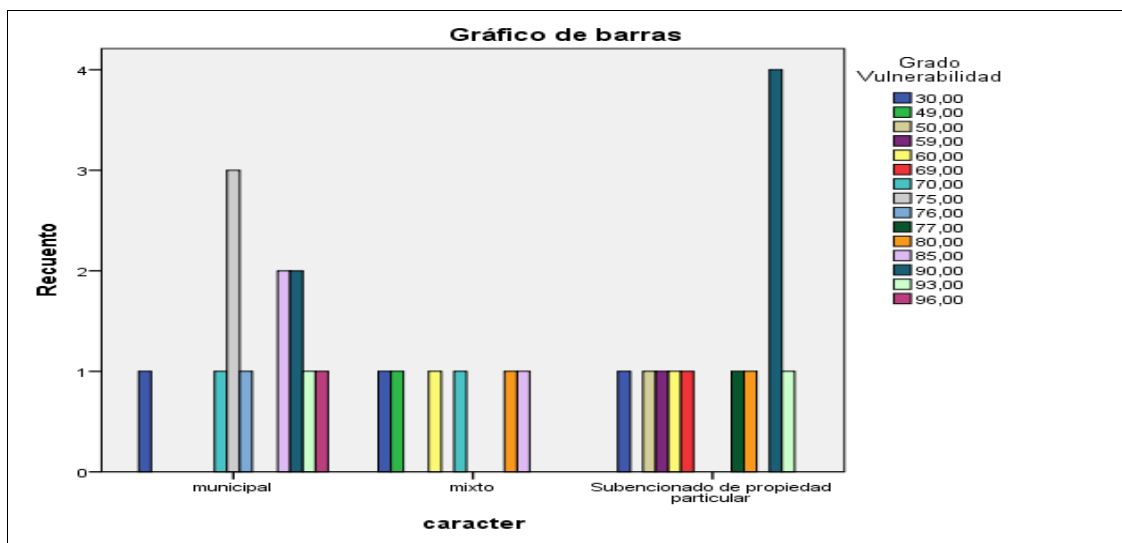


Gráfico 9. Relación de la variable edad y carácter del centro donde imparten docencia los profesores

2.1.6. Carácter del centro y grado de vulnerabilidad

Con respecto al grado de vulnerabilidad de los centros y su carácter observamos que el menor grado de vulnerabilidad (30,00) se corresponde mayoritariamente con centros subvencionados de propiedad particular, también observamos que los centros municipales tienen como máximo un grado de vulnerabilidad de 75 y que en menor medida algunos pueden tener 85, pero también 30 grados de vulnerabilidad.

Gráfico 10. Grado de vulnerabilidad y carácter del centro



2.2. Análisis del impacto de las actividades formativas sobre el profesorado

Este epígrafe trata de conocer la opinión de los profesores que asisten a las actividades formativas del CITA acerca del impacto de la actividad formativa en futuros usos en sus aulas de aspectos de especial importancia como:

- **Aplicación de recursos y estrategias de información para la resolución de situaciones educativas.**
- **Coordinación y trabajo colaborativo con otros compañeros.**
- **Conocimiento de teorías del aprendizaje y especialmente de teorías relacionadas con la Didáctica de las Matemáticas.**
- **Nivel de actitudes hacia la integración de las TICs y otros materiales manipulativos en el aula de matemáticas.**
- **Nivel de autosuficiencia en relación a la docencia.**

Para ello, se plantean un conjunto de trece afirmaciones, sobre las que los docentes deben valorar el grado de impacto que para ellos ha supuesto la actividad formativa, en una escala de 1 (no dificultad) a 7 (dificultad total). Para obtener los resultados aplicamos una medida en dos tiempos (pretest-postest), el planteamiento de la investigación puede verse en más detalle en el apartado metodología de este informe. A continuación reflejamos los resultados del postests en función de las dimensiones de que contiene el cuestionario, y más adelante, presentaremos un gráfico comparativo de estos resultados con los obtenidos en el pretest.

A- Aplicación de recursos y estrategias de información para la resolución de situaciones educativas.

Aplicación de recursos y estrategias de información para la resolución de situaciones educativas	<i>Media</i>	<i>Des.típ</i>	1 (%)	2 (%)	3 (%)	4 (%)	5 (%)	6(%)	7 (%)	N
01. Aplicaré recursos y estrategias de información, tutoría y orientación académica para la resolución de situaciones educativas que afectan a los estudiantes con diferentes capacidades y ritmos de aprendizaje	5,13	1,265	0,0	5,0	10,0	5,0	35,0	37,5	7,5	40
02. He comprendido la importancia de cuidar el ámbito afectivo-emocional en valores y formación ciudadana en el mundo de la educación	6,33	,829	0,0	0,0	0,0	2,5	15	30,0	52,5	40

Aplicación de recursos y estrategias de información para la resolución de situaciones educativas	Media	Des.típ	1 (%)	2 (%)	3 (%)	4 (%)	5 (%)	6(%)	7 (%)	N
10. Usaré en mi práctica docente diversas estrategias y técnicas de evaluación.	5,52	,816	0,0	0,0	2,5	5,0	37,5	47,5	7,5	40
11. He identificado los problemas relativos a la enseñanza y aprendizaje de las Matemáticas en mi práctica docente y he mejorado mis planteamientos alternativos y soluciones.	4,82	1,279	0,0	0,0	22,5	12,5	35,5	20,0	10,0	40
12. Diseñaré programaciones docentes basadas en competencias matemáticas y ajustadas a la realidad del medio en la que he intervenido	4,00	1,710	10,0	12,5	20,0	5,0	32,5	17,5	2,5	40
13. Desarrollaré propuestas de mejora, proyectos de investigación, innovación y/o evaluación en Matemáticas.	6,08	,829	0,0	0,0	2,5	0,0	15,0	52,5	30,0	40

Tabla 8. Descriptivos básicos para “aplicación de estrategias y recursos...”(1=Totalmente en desacuerdo a 7= Totalmente en acuerdo)

B- Coordinación y trabajo colaborativo con otros compañeros.

Aprendizaje y tecnologías	Media	Des.típ	1 (%)	2 (%)	3 (%)	4 (%)	5 (%)	6(%)	7(%)	N
3. Desarrollaré técnicas de coordinación adecuadas con el profesorado del equipo docente con el que trabajo habitualmente en mi centro.	5,88	0,172	0,0	2,5	2,5	2,5	17,5	47,5	27,5	40

Tabla 9. Descriptivos básicos para “coordinación y trabajo colaborativo...” (1=Totalmente en desacuerdo a 7= Totalmente en acuerdo)

C-Conocimiento de teorías del aprendizaje y especialmente de teorías relacionadas con la Didáctica de las Matemáticas y su aplicación al aula.

Aprendizaje y tecnologías	Media	Des.típ	1 (%)	2 (%)	3 (%)	4 (%)	5 (%)	6(%)	7(%)	N
4. Me siento con capacidad de transmitir en mi práctica docente la historia y los desarrollos recientes de las Matemáticas y sus perspectivas.	4,83	1,152	0,0	5,0	10,0	12,5	45,0	25,0	2,5	40
5. Presentaré en mi práctica docente los contextos y situaciones en que se usan o aplican los diversos contenidos curriculares de Matemáticas.	5,73	0,847	0,0	0,0	0,0	7,5	30,0	45,0	17,5	40
6.- Introduciré en mi práctica docente las nuevas tecnologías para la enseñanza de las Matemáticas	4,68	1,421	5,0	5,0	10,0	7,5	45,0	25,0	2,5	40

Tabla 10. Descriptivos básicos para “conocimiento de teorías del aprendizaje” (1=Totalmente en desacuerdo a 5= Totalmente en acuerdo)

D-Nivel de actitudes hacia la integración de las TICs y otros materiales manipulativos en el aula de matemáticas.

<i>Aprendizaje y tecnologías</i>	<i>Media</i>	<i>Des.típ</i>	<i>1 (%)</i>	<i>2 (%)</i>	<i>3 (%)</i>	<i>4 (%)</i>	<i>5 (%)</i>	<i>6(%)</i>	<i>7(%)</i>	<i>N</i>
7. Seré capaz de usar en mi práctica docente la comunicación audiovisual y multimedia en el proceso de enseñanza-aprendizaje de las Matemáticas.	5,80	,939	0,0	0,0	5,0	0,0	25,0	50,0	20,0	40
8. Utilizaré en mi práctica docente diversos materiales manipulativos.	5,23	1,074	0,0	2,5	7,5	5,0	40,0	40,0	5,0	40
9. Utilizaré en mi práctica docente diversas estrategias y técnicas de evaluación.	5,57	1,059	0,0	0,0	7,5	5,0	25,0	47,5	15,0	40

Tabla 11. Descriptivos básicos para “integración TIC en el aula”
(1=Totalmente en desacuerdo a 5= Totalmente en acuerdo)

Al objeto de comprobar nuestra hipótesis, aplicamos el estadístico t de Student para muestras pareadas. Los resultados obtenidos pueden ser observados en las tablas que mostramos a continuación.

Tabla 12. Estadísticos de muestras relacionadas (pretest y el postest) de las Pasantías 2012-13 y 2013-14 en escala 1-7

ITEM	Media*	Media	DS	DS	N	N
	2012-13	2013-14	2012-13	2013-14	2012-13	2013-14
it.1	5,29	5,13	,751	1,265	27	40
it.1b	6,58	6,63	,465	,628	27	40
it.2	6,27	6,33	,893	,829	27	40
it.2b	6,27	6,78	,424	,577	27	40
it.3	5,96	5,88	1,023	1,090	27	40
it.3b	6,42	6,50	,501	,641	27	40
it.4	5,18	4,83	,953	1,152	27	40
it.4b	6,02	6,20	,784	1,043	27	40
it.5	5,44	5,73	,974	,847	27	40
it.5b	6,42	6,60	,572	,744	27	40
it.6	4,81	4,68	,751	1,421	27	40
it.6b	6,38	6,48	,577	,933	27	40
it.7	5,86	5,80	,681	,939	27	40
it.7b	6,48	6,70	,688	,464	27	40
it.8	5,08	5,23	,926	1,074	27	40
it.8b	6,48	6,50	,565	,847	27	40
it.9	5,23	5,58	,859	1,059	27	40
it.9b	6,63	6,75	,656	,588	27	40
it.10	5,22	5,53	1,137	,816	27	40

ITEM	Media*	Media	DS	DS	N	N
	2012-13	2013-14	2012-13	2013-14	2012-13	2013-14
it.10b	6,53	6,38	,555	,740	27	40
it.11	5,33	4,83	,879	1,279	27	40
it.11b	6,17	6,43	,572	,844	27	40
it.12	4,62	4,00	1,171	1,710	27	40
it.12b	6,11	6,03	,742	1,050	27	40
it.13	4,25	6,08	1,055	,829	27	40
it.13b	6,11	6,63	,688	,490	27	40

*Para comparar las medias de ambos cursos se procede a convertir los resultados en escala 1-5 del curso 2012-13 a escala 1-7 utilizada en el curso 2013-14

En el gráfico siguiente podemos observar la diferencia obtenida por ítem antes y después del tratamiento educativo en la pasantía 2012 y la pasantía 2013.

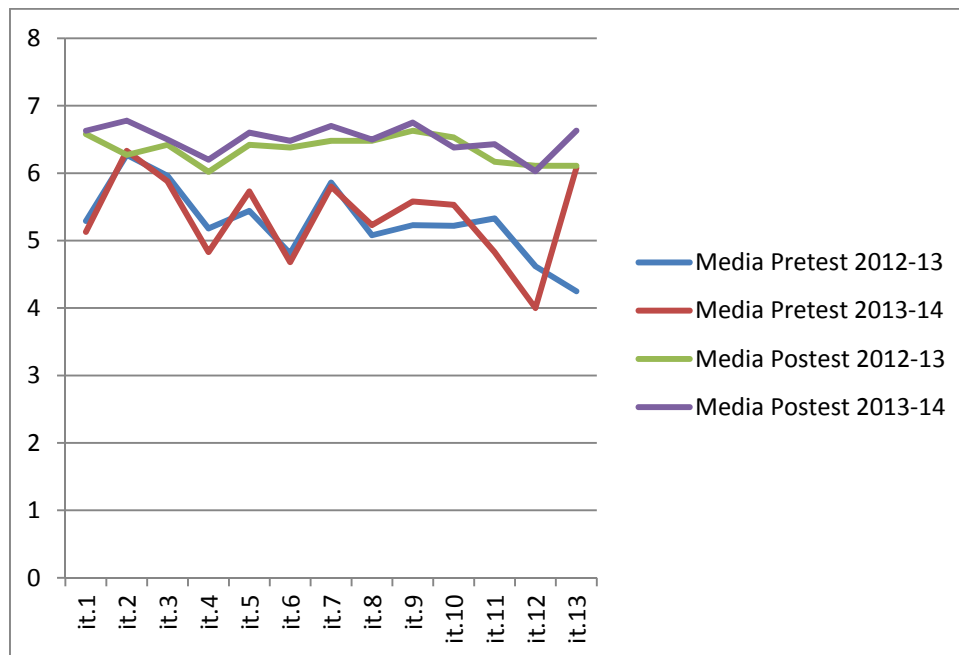


Gráfico 11 .Comparación de medias pretest-postest

En el gráfico anterior observamos la diferencia entre las medias pretest y posttest con una clara mejoría en el posttest en las percepciones e intenciones de incorporar al aula los conocimientos adquiridos en la pasantía.

Al objeto de comprobar nuestra hipótesis H2, hemos comparado las medias del pretest y el posttest obtenidas en las dos pasantías

Tabla 13. Medias pretest de las Pasantías 2012-13 y 2013-14 en escala 1-7

Ítems	Media pretest Pasantía 2012-13	Media pretest Pasantía 2013-14
it.1	5,29	5,13
it.2	6,27	6,33
it.3	5,96	5,88
it.4	5,18	4,83
it.5	5,44	5,73
it.6	4,81	4,68
it.7	5,86	5,80
it.8	5,08	5,23
it.9	5,23	5,58
it.10	5,22	5,53
it.11	5,33	4,83
it.12	4,62	4,00
it.13	4,25	6,08
Promedio	5,27	5,35

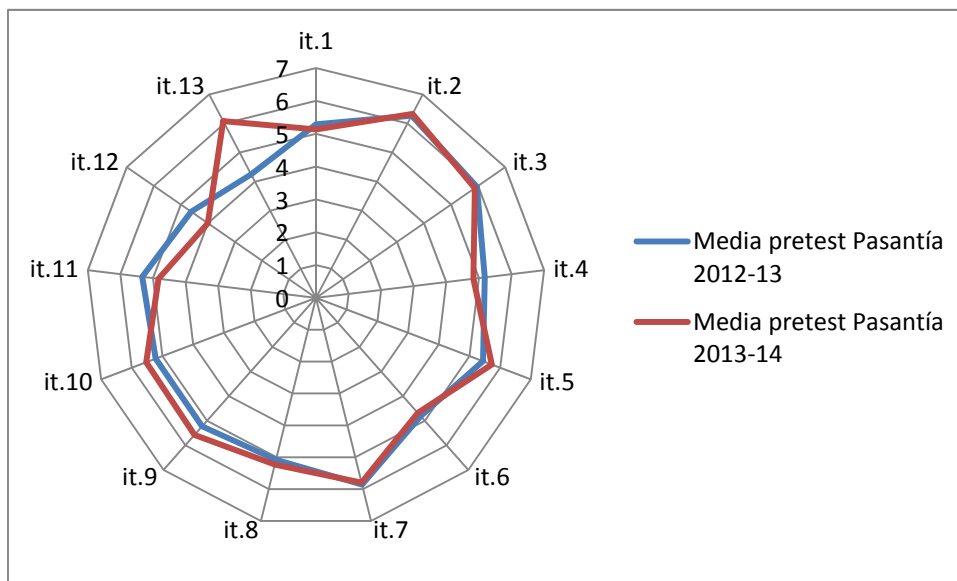


Gráfico 12 .Comparación de medias pretest en las dos pasantías

Tabla 14. Medias postest de las Pasantías 2012-13 y 2013-14 en escala 1-7

Ítems	Media postest Pasantía 2012-13	Media postest Pasantía 2013-14
it.1b	6,58	6,63
it.2b	6,27	6,78
it.3b	6,42	6,50
it.4b	6,02	6,20
it.5b	6,42	6,60
it.6b	6,38	6,48
it.7b	6,48	6,70
it.8b	6,48	6,50
it.9b	6,63	6,75
it.10b	6,53	6,38
it.11b	6,17	6,43
it.12b	6,11	6,03
it.13b	6,11	6,63
Promedio	6,35	6,50

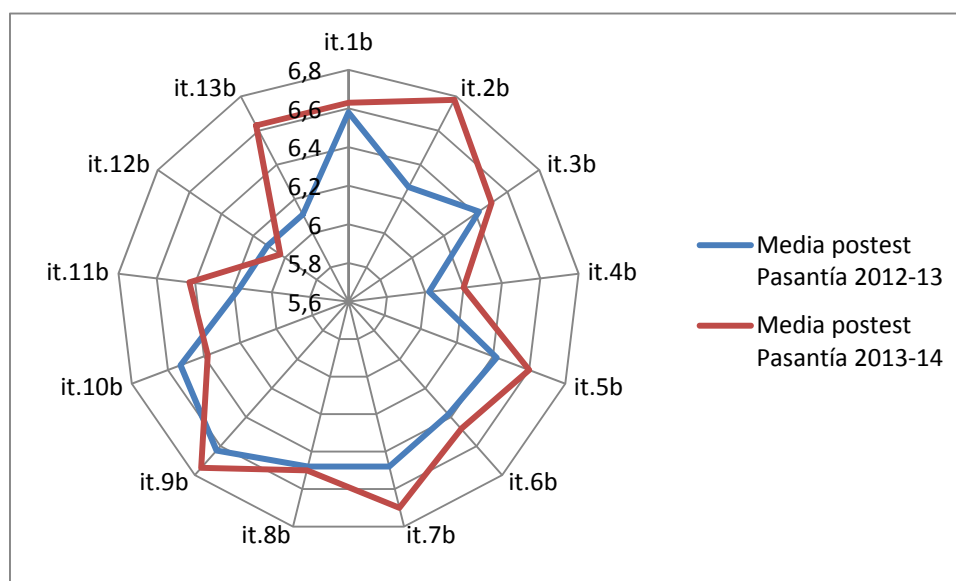


Gráfico 13 .Comparación de medias postest en las dos pasantías

Tal y como apreciamos en las tablas y gráficos anteriores, en general, podemos concluir que la pasantía de este curso 2013-14 *ha mejorado los promedios con respecto a la pasantía del curso pasado*. Esta afirmación nos permite confirmar nuestra segunda hipótesis de trabajo que formulamos de la siguiente manera:

H2. Los resultados obtenidos en el postest en la pasantía 2013-14 han mejorado con respecto a los obtenidos en la pasantía 2012-13.

Sólo podemos hacer una excepción en el ítem 12 en el que encontramos un ligero descenso de tan sólo 8 décimas con respecto al curso anterior. En cualquier caso, hemos de tener en cuenta que la muestra de profesores del curso pasado estaba compuesta por un total de 27 y durante este curso han participado en el programa de formación 40 profesores, lo que puede hacer que los datos en cuanto a medias tengan mayor dispersión y lo que nos lleva a reafirmarnos en nuestra hipótesis H2.

Una vez confirmada nuestra hipótesis 2, al objeto de comprobar nuestra hipótesis H1, recurrimos a la estadística inferencial y aplicamos otros estadísticos al objetivo de confirmar si realmente las medias de ambas muestras son iguales o diferentes. A continuación, exponemos los resultados de la prueba t de Student.

Tabla 15. Diferencia de medias pre-postest

	Diferencias relacionadas					t	gl	Sig. (bilateral)
	Media	DS	Error típ. de la media	95% Intervalo de confianza para la diferencia				
				Inferior	Superior			
it.1 - it.1b	-1,500	1,340	,212	-1,928	-1,072	-7,081	39	,000
it.2 - it.2b	-,450	,846	,134	-,721	-,179	-3,365	39	,002
it.3 - it.3b	-,625	1,148	,181	-,992	-,258	-3,444	39	,001
it.4 - it.4b	-1,375	1,427	,226	-1,831	-,919	-6,096	39	,000
it.5 - it.5b	-,875	,791	,125	-1,128	-,622	-7,000	39	,000
it.6 - it.6b	-1,800	1,698	,268	-2,343	-1,257	-6,706	39	,000
it.7 - it.7b	-,900	,928	,147	-1,197	-,603	-6,132	39	,000
it.8 - it.8b	-1,275	1,132	,179	-1,637	-,913	-7,124	39	,000
it.9 - it.9b	-1,175	1,174	,186	-1,551	-,799	-6,329	39	,000
it.10 - it.10b	-,850	,975	,154	-1,162	-,538	-5,512	39	,000
it.11 - it.11b	-1,600	1,374	,217	-2,039	-1,161	-7,366	39	,000
it.12 - it.12b	-2,025	1,804	,285	-2,602	-1,448	-7,098	39	,000
it.13 - it.13b	-,550	,876	,138	-,830	-,270	-3,973	39	,000

En la tabla anterior se muestran los resultados descriptivos de la medida pre y postest, junto a la prueba inferencial aplicada. Con ello, podemos resolver la hipótesis planteada en este apartado, que recordemos se definía del siguiente modo:

H1= “La realización de la pasantía en esta edición de 2013-14 producirá un efecto positivo en las actitudes de los profesores y profesoras participantes, hacia la integración de nuevos conocimientos y los recursos tecnológicos en sus aulas”

Según el estadístico t de Student para un contraste bilateral con una probabilidad alpha de $0.05/2= 0.025$ y un nº pares de casos $40-1= 39$ grados de libertad, la región de aceptación de la hipótesis nula está comprendida entre los valores críticos ($\geq -2,021$ y $\leq 2,021$). Por tanto, podemos afirmar que el valor p, o significación estadística es menor que alpha y aceptamos que la correlación es significativa y por tanto, nos permite descartar la hipótesis nula (H0) en todos y cada uno de los ítems.

Así pues, los resultados obtenidos **nos permiten afirmar nuestra hipótesis**; aparecen diferencias estadísticamente significativas (n.s. 0,05) en todos los ítems, tanto a un nivel de conocimiento de teorías y estrategias educativas, como en la aplicación al aula de los mismos y la introducción de las TIC en sus programaciones.

Del mismo modo, podemos afirmar que en función de los resultados obtenidos el curso pasado en el que el ítem 2: “*He comprendido la importancia de cuidar el ámbito afectivo-emocional en valores y formación ciudadana en el mundo de la educación*” en el que no encontramos una diferencia significativa a nivel estadístico; para este curso, se incrementaron los créditos curriculares relacionados con los contenidos de actitudes, valores y normas, y tal y como observamos en la tabla 15, podemos concluir que el resultado este curso ha permitido que en todos los ítems aparezcan diferencias estadísticas, sin excepción, entre los resultados del pretest y el postests.

En conclusión, estamos en condiciones de afirmar que hay diferencia positiva entre el primer y el segundo momento de evaluación en cuanto al conocimiento y aplicación de contenidos educativos a sus aulas. **Así pues, la variable formación recibida durante la pasantía hace que desestimamos la hipótesis nula:**

H0= La realización de la pasantía no producirá cambios significativos en las actitudes de los profesores y profesoras participantes hacia la integración de nuevos conocimientos y los recursos tecnológicos en sus aulas.

2.3. Análisis Correlacional

En este apartado tratamos de medir la significación del grado o intensidad de asociación entre las variables independientes edad, sexo, formación inicial, carácter del centro y experiencia y algunos ítems del cuestionario. Para abordarlo con más sencillez hemos realizado tres análisis cada uno de ellos relacionado con las diferentes dimensiones del cuestionario 1 y del cuestionario 2 (encuesta de satisfacción). Presentaremos los datos de manera independiente en función de los diferentes cuestionarios suponiendo que la muestra se ajusta a la normalidad al ser el número de unidades mayor que 30.

Tabla 16. Matriz de correlaciones de Pearson entre ítems de la dimensión aplicación de estrategias y recursos...” y las variables independientes edad, sexo, formación inicial y carácter del centro.

Correlaciones								
	edad	sexo	it.1	it.2	it.10	it.11	it.12	it.13
edad	1							
sexo	-,114	1						
it.1	,025	-,243	1					
it.2	,187	-,055	,254	1				
it.10	,038	,008	,183	,538**	1			
it.11	,219	-,056	,172	,249	,533**	1		
it.12	,393*	-,061	,415**	,163	,423**	,586**	1	
it.13	,322*	,308	,407**	,150	,206	,206	,416**	1
Formación inicial	,009	,197	-,167	-,027	,082	,061	,088	,043
Carácter	-,331*	,126	-,037	-,057	,013	-,026	-,153	-,083
Experiencia	,846**	-,076	,117	,278	,041	,122	,195	,300
*. La correlación es significativa al nivel 0,05 (bilateral).								
**. La correlación es significativa al nivel 0,01 (bilateral).								

De la matriz anterior sólo haremos alguna observación sobre las correlaciones positivas a un nivel de significación del 99%. De este modo resaltamos y observamos sólo las que tienen fuerte o moderada relación que enumeramos a continuación:

- Experiencia y edad: .846 en dirección positiva
- Ítem 1 y el 12: .415 en dirección positiva
- Ítem 1 y el 13: .407 en dirección positiva
- Ítem 10 y el 11 : .423 en dirección positiva
- Ítem 11 y 12: .586 en dirección positiva
- Ítem 12 y 13: 416 en dirección positiva

Lógicamente de las anteriores correlaciones podemos extraer las siguientes conclusiones:

1. Evidentemente a mayor edad los profesores tienen mayor experiencia y según la correlación obtenida la edad explicaría el 72,25 % de la experiencia docente del profesorado.
2. La correlación obtenida entre los ítems 1 y 12 indica que el 16% de las intenciones del profesorado de aplicar recursos y estrategias de orientación y tutoría con sus alumnos está relacionado con el diseño de programaciones docentes basadas en competencias matemáticas y ajustadas a la realidad del medio en el cuál se intervendrá. Por tanto, los profesores relacionan los contenidos curriculares de su materia con la posibilidad

- de integrar en la misma programación contenidos relacionados con los valores y propios de la orientación escolar.
3. La correlación obtenida entre los ítems 1 y 13 indica que el 16% de las intenciones del profesorado de aplicar recursos y estrategias de orientación y tutoría con sus alumnos también está relacionada con el desarrollo de proyectos de investigación, innovación y mejora.
 4. La correlación establecida entre los ítems 10 y 11 indica que el 17% de la utilización en la práctica docente de diversas estrategias de evaluación está relacionado con la identificación de los problemas relativos a la enseñanza y aprendizaje de las Matemáticas en la práctica docente y la mejora planteamientos alternativos y soluciones. Es decir, relacionan la incorporación de estrategias de evaluación con la mejora de la práctica docente.
 5. La correlación entre los ítems 11 y 12 indica 36% de la identificación de problemas relativos a la enseñanza y aprendizaje de las Matemáticas se debe al diseño de programaciones ajustadas al medio en que se está interviniendo.
 6. La correlación entre los ítems 12 y 13 indica un 16% del diseño de programaciones de contenidos matemáticos está relacionado con el diseño de propuestas de mejora, proyectos de investigación e innovación.

Tabla 17. Matriz de correlaciones de Pearson entre ítems de la dimensión "Coordinación y trabajo colaborativo entre compañeros" y las variables independientes edad, sexo, formación inicial y carácter del centro.

Correlaciones					
	edad	sexo	formación inicial	carácter	experiencia
edad	1				
sexo	-,114	1			
formación inicial	,009	,197	1		
carácter	-,331*	,126	,267	1	
experiencia	,846**	-,076	,053	-,294	1
it.3	-,006	-,198	-,095	-,063	-,051
*. La correlación es significativa al nivel 0,05 (bilateral).					
**. La correlación es significativa al nivel 0,01 (bilateral).					

De nuevo se establece una correspondencia entre edad y experiencia que ya hemos comentado y obtenemos al 95% de significación una correlación negativa débil entre edad y carácter del centro = .331

Tabla 18. Matriz de correlaciones de Pearson entre ítems de la dimensión Conocimiento de teorías del aprendizaje y especialmente de teorías relacionadas con la Didáctica de las Matemáticas y su aplicación al aula y las variables independientes edad, sexo, formación inicial y carácter del centro.

Correlaciones			
	edad	sexo	it.4
edad	1		
sexo	-,114		
formación inicial	,009		
carácter	-,331*		
experiencia	,846**		
it.4	,113	1	
it.5	,360*	,475**	1
it.6	,153	,559**	,435**

** La correlación es significativa al nivel 0,01 (bilateral).

En la tabla anterior podemos apreciar una correlación positiva =. 475 entre la variable independiente sexo y el ítem 5. Así pues, podemos decir que el 22% de su percepción ante la capacidad de transmitir a su práctica docente la historia y los desarrollos recientes de las Matemáticas y sus perspectivas se debe a la variable sexo.

Del mismo modo se establece una correlación positiva entre la variable sexo y el ítem 6 que nos indica que el 31% de las intenciones de introducir en la práctica docente las TIC está relacionado con la variable sexo.

Entre los ítems 4 y 6 también encontramos una correlación positiva =. 435 que indica que el 16% de las posibilidades de introducir las TIC en la práctica docente se deben a la autopercepción sobre su capacidad de transmitir a su práctica docente la historia y desarrollos recientes de las Matemáticas.

En relación a la dimensión del cuestionario sobre los niveles de actitudes hacia la integración de las TICs y otros materiales manipulativos en el aula de matemáticas **no** encontramos ninguna correlación positiva.

En la tabla 19 que presentamos a continuación podemos apreciar las correlaciones existentes en la encuesta de satisfacción. Marcamos en rojo las correlaciones que consideramos de un nivel de significación alto al 99%.

Tabla 19. Matriz de correlaciones de Pearson entre ítems de la escala de satisfacción

Correlaciones																					
	S1	S2	S3	S4	S5	S6	S7	S8	S9	S10	S11	S12	S13	S14	S15	S16	S17	S18	S19	S20	S21
S4	,515**	,109	,284	1																	
S5	,299	,358*	,288	,303	1																
S6	,017	,345*	,259	,061	,419**	1															
S8	-,025	,205	,515**	,120	,424**	,343*	-,047	1													
S9	,084	,170	,115	,035	,351*	,168	,157	,170	1												
S10	-,123	,272	,227	-,028	,220	,110	,249	,028	,365*	1											
S11	,253	,222	,472**	,459**	,252	,034	,356*	,343*	,024	,165	1										
S12	,070	,332*	,475**	,095	,401*	,185	,222	,507**	,139	,399*	,364*	1									
S13	,031	,275	,244	,116	,557**	,615**	,417**	,338*	,366*	,247	,361*	,281	1								
S14	-,121	-,050	,248	,007	,337*	,197	,082	,163	,074	,404**	,245	,469**	,296	1							
S15	,430**	,086	,148	,235	,328*	,220	,153	,130	,038	,253	,359*	,194	,211	,228	1						
S16	,192	,266	,025	,359*	,282	-,025	,010	,100	,380*	,275	,137	,267	,204	,354*	,210	1					
S17	-,229	,208	,113	-,077	-,019	-,065	,107	-,190	,180	,370*	,107	,056	,079	,270	,164	,324*	1				
S18	,192	,588**	,244	,227	,430**	,329*	,308	,315*	,380*	,522**	,416**	,267	,464**	,261	,424**	,550**	,438**	1			
S19	,302	,674**	,266	,349*	,522**	,310	,164	,443**	,345*	,457**	,503**	,470**	,416**	,263	,336*	,424**	,176	,699**	1		
S20	,134	,408**	,093	,265	,426**	,068	,272	,238	,490**	,379*	,301	,312	,461**	,242	,142	,570**	,324*	,732**	,670**	1	
S21	,021	,577**	,177	,138	,371*	,271	,350*	,351*	,434**	,516**	,265	,544**	,420**	,332*	,200	,490**	,358*	,664**	,645**	,707**	1
S22	-,056	,382*	-,077	,035	,351*	,168	,026	,075	,375*	,104	,086	-,035	,251	,196	,038	,261	,329*	,380*	,254	,383*	,434**

** . La correlación es significativa al nivel 0,01 (bilateral).

* . La correlación es significativa al nivel 0,05 (bilateral).



VNiVERSiDAD
D SALAMANCA

Evaluación de las actividades de formación de la pasantía de profesores chilenos (2012-13)

3. RESULTADOS DE SATISFACCIÓN HACIA EL PROGRAMA DE FORMACIÓN (ENCUESTA 2)

3. Resultados de Satisfacción hacia el programa de actividades realizado durante la pasantía (Encuesta 2)

Desde la perspectiva de calidad de programas, la satisfacción del usuario o, en nuestro caso, del profesor receptor de la actividad formativa programada, es una información de indudable valor, para la promoción de una mejora continua de esta pasantía.

A continuación se realiza el análisis del proyecto, identificando en este caso una serie de observaciones importantes para la mejora de futuras ediciones.

La encuesta de evaluación se organizó en torno a 22 ítems cerrados, en escala Likert de 5 puntos (1, totalmente en desacuerdo, a 5, totalmente de acuerdo), distribuidos en tres bloques:

1. Programa y metodología del curso (de ítem 1 al ítem 5)
2. Recursos personales y materiales (de ítem 6 al ítem 17)
3. Satisfacción general (del ítem 18 al ítem 22)

A estos enunciados, se ha añadido una cuestión de respuesta abierta, donde el profesor pudo exponer cualquier observación o sugerencia de mejora sobre el curso desarrollado.

En este bloque de resultados vamos a presentar las valoraciones medias y las desviaciones típicas (variabilidad dentro de cada ítem) para cada uno de los ítems que presenta la encuesta.

En primer lugar se muestran las valoraciones medias y sus desviaciones. Esta valoración global nos sirve de referencia para interpretar cuáles son las fortalezas y debilidades del curso.

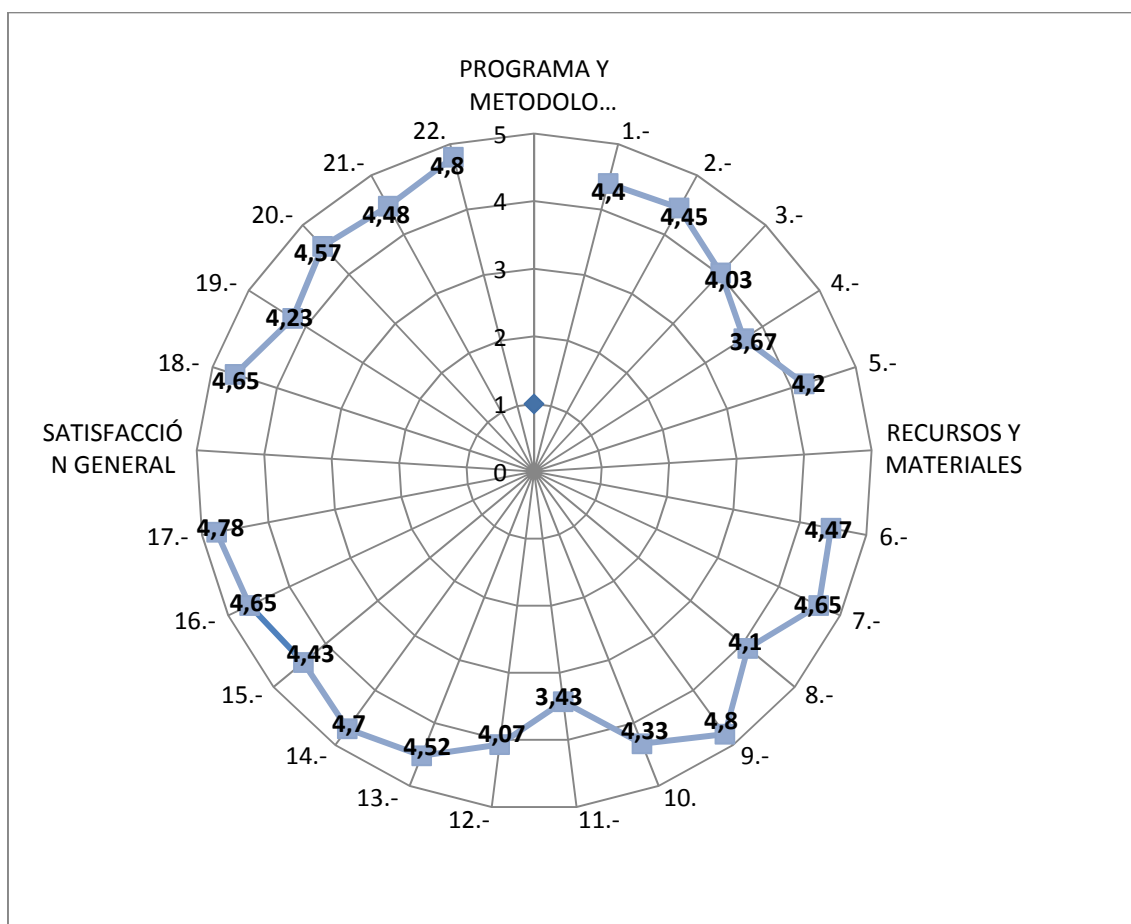
A continuación, se representan estas medias en un gráfico de líneas. Finalmente, se presenta un gráfico de barras con las valoraciones medias de las tres dimensiones analizadas en la encuesta: “Programa y metodología” (ítems del 1 al 5), “Recursos personales y materiales” (ítems del 6 al 17) y “Satisfacción general” (ítems del 18 al 22).

Ítems	Global (n=40)	
	Media	Desv. Típ.
PROGRAMA Y METODOLOGÍA		
1.-Al inicio de la pasantía me han presentado el programa (objetivos, temas, metodología, actividades...).	4,40	,900
2.-El programa me ha resultado interesante para mi formación.	4,45	,597
3.-Estoy satisfecho con la metodología didáctica utilizada.	4,03	,660
4.-El proyecto formativo ha estado muy bien organizado, sin cambios ni improvisaciones. .	3,67	,730
5.-Se me ha orientado según mis necesidades.	4,20	,648
RECURSOS Y MATERIALES		
6.-Durante la pasantía he participado en clase preguntando dudas.	4,47	,679
7.-Los profesores han respondido a mis dudas.	4,65	,483
8.- La metodología de las clases ha favorecido el aprendizaje de contenidos	4,10	,672
9.- La coordinadora del programa ha estado accesible en todo momento.	4,80	,405
10. El profesorado ha conseguido despertar mi interés por el uso de las TIC en mi aula.	4,33	,971
11.-Las horas de formación son suficientes para desarrollar los temas tratados.	3,43	1,035
12.-Las presentaciones que han utilizado los profesores han favorecido la comprensión del contenido.	4,07	,730
13.- Las prácticas me han permitido comprender mejor los contenidos	4,52	,554
14.-He trabajado con mis compañeros para resolver las cuestiones que dudaba	4,70	,516
15.-Las infraestructuras, equipos, materiales de aula han sido adecuados	4,43	,675
16.-Con lo que he aprendido creo que puedo renovar y mejorar mi práctica docente	4,65	,533
17.-Esta pasantía me ha permitido contrastar otras experiencias educativas	4,78	,423
SATISFACCIÓN GENERAL		
18.-Me he sentido satisfecho asistiendo a esta pasantía	4,65	,533
19.-Se han cumplido mis expectativas	4,23	,698
20.-Recomendaría este proyecto de formación a otros profesores	4,57	,594
21.-En general, creo que este proyecto de formación es de buena calidad	4,48	,554
22.-Estoy dispuesto a participar en proyectos de innovación en mi centro educativo	4,80	,405

Tabla 20. Medias y desviación típica en los diferentes ítems de la encuesta de satisfacción hacia la pasantía

En el siguiente gráfico reflejamos las medias en cada uno de los ítems de la encuesta de satisfacción en escala 1-5 (1: totalmente en desacuerdo, 5: totalmente de acuerdo)

Gráfico 14.



Como en el curso anterior, parece existir un alto grado de acuerdo en cuanto al nivel satisfacción entre todos los profesores asistentes hacia los aspectos organizativos generales de los cursos (organización general de la oferta formativa). Todos los ítems, menos uno, se sitúan en una puntuación media superior a 4 y con sus mayores porcentajes cercanos al valor 5 (escala 1-5). Por lo tanto, se observa un alto grado de satisfacción en todos los ítems incluido el que presenta una media inferior (nº 11), que pretenden medir los tres bloques de variables: programa y metodología, recursos y materiales y satisfacción general.

Tan sólo encontramos una valoración inferior en el ítem 11, en el cual se pregunta a los profesores *si las horas de formación son suficientes para desarrollar los temas tratados* y obtiene una media igual a 3,43. El curso pasado este ítem también fue el que obtuvo menor puntuación con una media de 2,74. Podemos concluir que los pasantes de este curso han considerado en mayor medida que los del curso pasado que las horas de satisfacción son adecuadas. Evidentemente, los resultados de este ítem son ajenos a la

organización de la pasantía desde esta universidad, puesto que nos ajustamos al tiempo propuesto por la organización desde Chile.

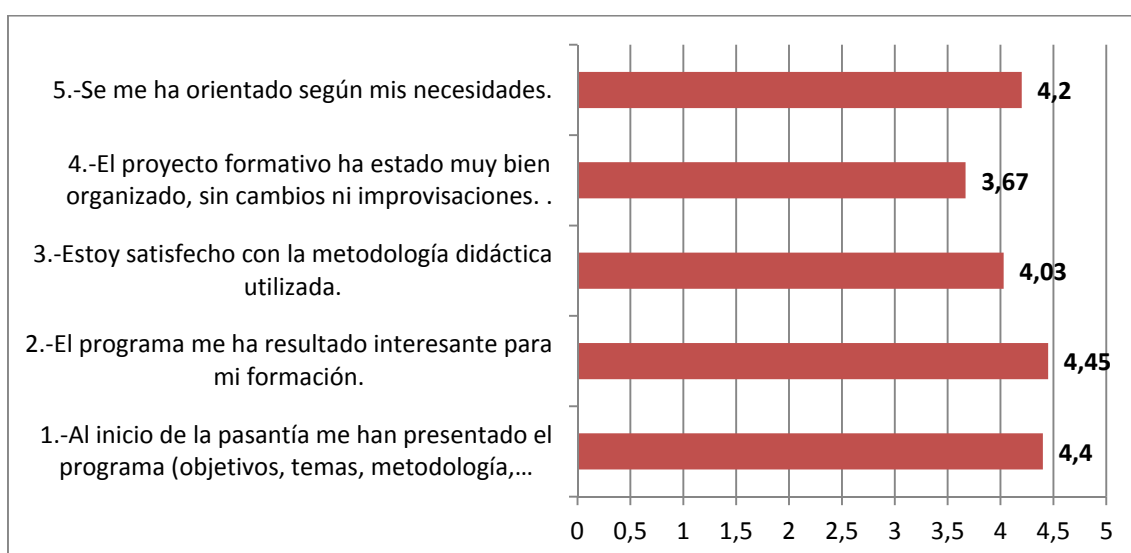
Los ítems **mejor valorados** han sido el 22.-“Estoy dispuesto a participar en proyectos de innovación en mi centro educativo”, el nº 9.- “La coordinadora del programa ha estado accesible en todo momento” con una media de 4,80 sobre 5. A este ítem le sigue el 14.-“He trabajado con mis compañeros para resolver las cuestiones que dudaba” con un 4,70 y 17: Esta pasantía me ha permitido contrastar otras experiencias educativas” con una puntuación de 4,78. Por último, resaltar también la puntuación obtenida por el ítem 18. “Me he sentido satisfecho asistiendo a esta pasantía” con una media de 4,65.

Los anteriores ítems confirman a través de los niveles de satisfacción de los docentes que el desarrollo de la pasantía durante este curso ha permitido conseguir los objetivos iniciales para los cuales fue propuesta en el convenio con el Gobierno de Chile, puesto que los profesores tienen un alto grado de satisfacción y están dispuestos a participar en proyectos de innovación en sus centros. Además, del trabajo en grupo se ha constituido una red de profesionales que pueden convertirse en agentes de innovación y cambio en los centros a los cuales están adscritos. Por último, resaltar el nivel de satisfacción de los docentes con respecto a la coordinadora del programa.

A continuación presentamos los siguientes gráficos en los que podemos observar las medias obtenidas según las dimensiones de la encuesta de satisfacción.

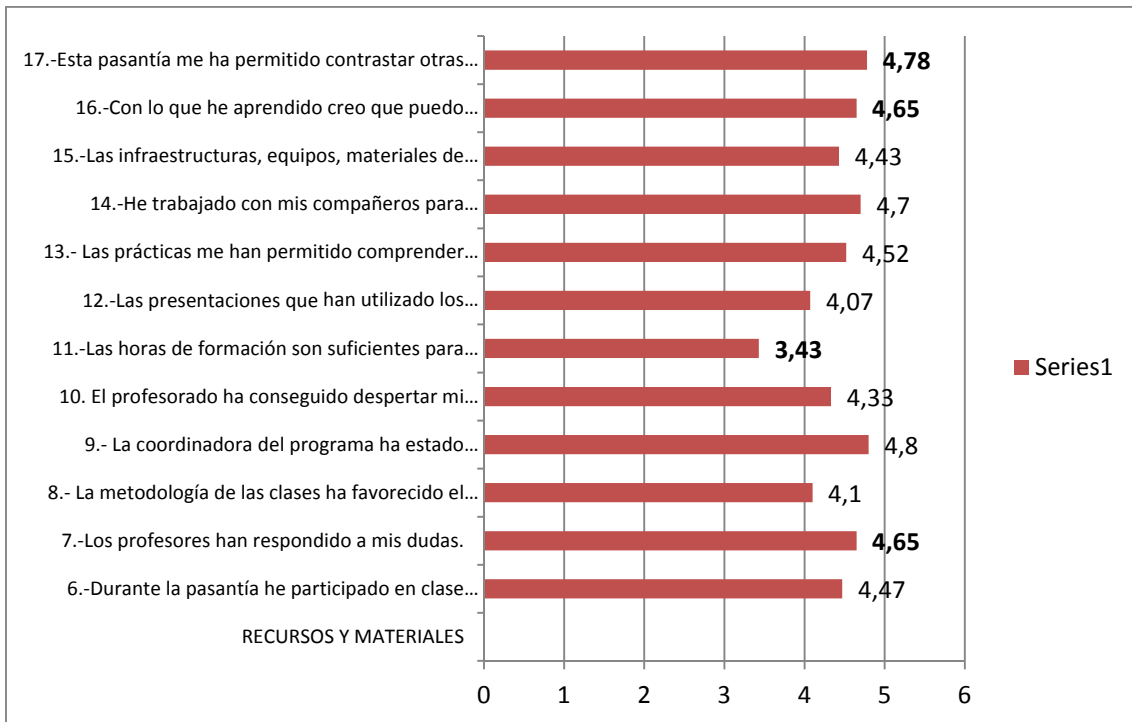
1. Programa y metodología

Gráfico 15.



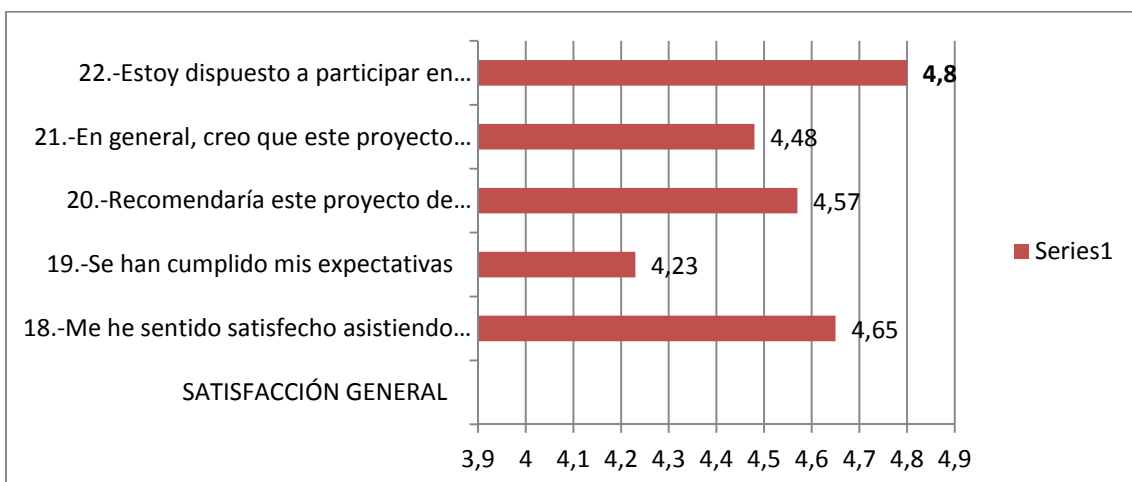
2. Recursos materiales

Gráfico 16.



3. Satisfacción general

Gráfico 17.





VNiVERSiDAD
D SALAMANCA

Evaluación de las actividades de formación de la pasantía de profesores chilenos (2012-13)

4. Conclusiones

4. Conclusiones

De los resultados presentados en los anteriores apartados podemos llegar a las siguientes evidencias:

- *Evidencias en torno a las características sociodemográficas de la muestra:*

Se constata que la distribución de la muestra en relación a la variable sexo muestra un porcentaje superior de participación de docentes pertenecientes al sexo femenino.

Al analizar la edad de los usuarios de este programa de formación se observa el mayor porcentaje de docentes situados en los intervalos 26-30 años, con un 40%, seguidos del grupo 31-40 años, con un 27,5%. Se aprecian porcentajes similares que los obtenidos en 2012-13, año en el que también predominó el tramo de edad 26-30 con un 40% de la población total seguido del tramo 31-40 con un 27,9% de profesores agrupados en él.

Sobre las variables sexo y edad, el porcentaje de mujeres, se muestra por igual en los intervalos 26-30 y 31-40 y disminuye ligeramente en el intervalo 41-50 para descender significativamente en el intervalo 51-60 con tan solo dos frecuencias incluidas en ese tramo.

El tramo de edad que más concentración de hombres posee es el comprendido entre 26-30 descendiendo significativamente en el resto de los tramos.

Encontramos similitudes con la muestra de 2012-13 en la distribución sexo/edad en los porcentajes de mujeres que el curso pasado también tenía mayores frecuencias en el intervalo de edad 31-40 y 41-50 años

Con respecto a la formación inicial del profesorado que ha desarrollado esta pasantía podemos decir que el porcentaje más alto (69,2%) posee la titulación de Licenciado en Educación. En menor porcentaje observamos un 10,3% de profesores que había cursado alguna maestría y un 17,9% de profesores que además de ser Licenciados en Educación tenían otra licenciatura o ingeniería.

El tramo de edad 41-50 es el único que presenta formación en grado y además tiene una maestría y son los profesores incluidos en el intervalo 51-60 los que menos formación parece poseer.

En cuanto a la región de procedencia de los profesores constatamos una proporción muy equilibrada de representación entre los diferentes lugares con una excepción

representada por los profesores que provienen de Santiago y de la Región de la Araucanía que presentan un porcentaje superior.

En cuanto al carácter de los centros donde estos profesores imparten docencia podemos decir que el porcentaje mayor se sitúa en centros que son privados en algunas etapas con un 45,0 %, seguido de docentes procedentes de centros municipales con un 32,5% y un 22,5 % de los docentes enseñan en centros que son mixtos .

Al comparar los resultados expuestos en el párrafo anterior con los del curso 2012-13, observamos que la mayoría de los profesores impartían docencia en colegios municipales (55,6%), y sin embargo, en el curso 2013-14 se aprecia un incremento bastante importante de docentes que provienen de centros subvencionados de propiedad privada. En general, con respecto a la pasantía del curso pasado, en esta pasantía, se observa la muestra más equilibrada en cuanto a tipología centros de procedencia.

En relación a las regiones de procedencia se puede observar que las regiones en las cuales más docentes fueron seleccionados para desarrollar las actividades de esta pasantía son la Región XIII con un 27,6% seguida de la Región IX con un 22,5%. Estos datos coinciden con los obtenidos durante el curso pasado en el que las regiones de procedencia de los docentes se centraron también en la Región XIII con 29,6% y la Región IX con un 14,8%.

También podemos constatar que las Regiones XIII, IX y VII muestran un número mayor de centros cuya procedencia de los docentes se ajusta a una tipología municipal. En cuanto al aporte de docentes procedentes de centros mixtos destacan por igual las regiones de XIII y XI.

Por otra parte, si relacionamos las variables edad y carácter de los centros observamos que los intervalos de edad cuya densidad en aporte de profesorado resulta mayor, ejercen su docencia fundamentalmente en centros con titularidad municipal.

Las regiones de procedencia del profesorado más joven son la Región IX y la XIII, seguidas de la Región V. Del mismo modo, el profesorado más joven (menor de 25 años) proviene de las Regiones V, VII y IX. Así como el profesorado más mayor procede de las regiones VIII y XIII.

Así mismo, observamos que los profesores más jóvenes imparten docencia principalmente en centros subvencionados de titularidad privada y mixta. Los docentes comprendidos en el tramo entre 41-50, imparten docencia en centros de titularidad municipal y en menor medida en mixtos y municipales y por último, los docentes entre 31 y 40 desarrollan su labor docente casi por igual en los tres tipos de centros.

Con respecto al grado de vulnerabilidad de los centros y su carácter observamos que el menor grado de vulnerabilidad (30,00) se corresponde mayoritariamente con centros subvencionados de propiedad particular. También observamos que los centros municipales tienen como máximo un grado de vulnerabilidad de 75 y que en menor medida algunos pueden tener 85, pero también 30 grados de vulnerabilidad.

- *Evidencias en torno al análisis del impacto de las actividades formativas sobre el profesorado*

En general, de los resultados obtenidos y presentados a lo largo del informe, podemos concluir, que la pasantía de este curso 2013-14 *ha mejorado los promedios con respecto a la pasantía del curso pasado*. Esta afirmación nos permitió confirmar nuestra segunda hipótesis de trabajo:

H2. Los resultados obtenidos en el postest en la pasantía 2013-14 han mejorado con respecto a los obtenidos en la pasantía 2012-13.

Sólo podemos hacer una excepción en el ítem 12 en el que encontramos un ligero descenso de tan sólo 8 décimas con respecto al curso anterior. En cualquier caso, hemos de tener en cuenta que la muestra de profesores del curso pasado estaba compuesta por un total de 27 y durante este curso han participado en el programa de formación 40 profesores, lo que puede hacer que los datos en cuanto a medias tengan mayor dispersión y lo que nos lleva a reafirmarnos en nuestra hipótesis H2.

En cuanto a nuestra hipótesis número 1, los resultados obtenidos a través de la estadística inferencial, **nos permiten afirmar nuestra hipótesis**; ya que aparecen diferencias estadísticamente significativas (n.s. 0,05) en todos los ítems, tanto a un nivel de conocimiento de teorías y estrategias educativas, como en la aplicación al aula de los mismos y la introducción de las TIC en sus programaciones.

Del mismo modo, podemos afirmar que en función de los resultados obtenidos el curso pasado en el que el ítem 2: *“He comprendido la importancia de cuidar el ámbito afectivo-emocional en valores y formación ciudadana en el mundo de la educación”* no resultó con una diferencia significativa a nivel estadístico; por esta razón, para este curso, se incrementaron los créditos curriculares relacionados con los contenidos de actitudes, valores y normas, y podemos concluir que el resultado este curso ha permitido que en todos los ítems aparezcan diferencias estadísticas, sin excepción, entre los resultados del pretest y el postets.

En conclusión, estamos en condiciones de afirmar que hay diferencia positiva entre el primer y el segundo momento de evaluación en cuanto al conocimiento y aplicación de contenidos educativos a sus aulas. **Así pues, la variable formación recibida durante la pasantía hace que desestimamos la hipótesis nula:**

*H0= La realización de la pasantía **no** producirá cambios significativos en las actitudes de los profesores y profesoras participantes hacia la integración de nuevos conocimientos y los recursos tecnológicos en sus aulas.*

- *Evidencias en torno al Análisis correlacional.*

Evidentemente a mayor edad los profesores tienen mayor experiencia y según la correlación obtenida la edad explicaría el 72,25 % de la experiencia docente del profesorado.

La correlación obtenida entre los ítems 1 y 12 indica que el 16% de las intenciones del profesorado de aplicar recursos y estrategias de orientación y tutoría con sus alumnos está relacionado con el diseño de programaciones docentes basadas en competencias matemáticas y ajustadas a la realidad del medio en el cuál se intervendrá. Por tanto, los profesores relacionan los contenidos curriculares de su materia con la posibilidad de integrar en la misma programación contenidos relacionados con los valores y propios de la orientación escolar.

La correlación obtenida entre los ítems 1 y 13 indica que el 16% de las intenciones del profesorado de aplicar recursos y estrategias de orientación y tutoría con sus alumnos también está relacionado con el desarrollo de proyectos de investigación, innovación y mejora.

La correlación establecida entre los ítems 10 y 11 indica que el 17% de la utilización en la práctica docente de diversas estrategias de evaluación está relacionado con la identificación de los problemas relativos a la enseñanza y aprendizaje de las Matemáticas en la práctica docente y la mejora de planteamientos alternativos y soluciones. Es decir, relacionan la incorporación de estrategias de evaluación con la mejora de la práctica docente.

La correlación entre los ítems 11 y 12 indica 36% de la identificación de problemas relativos a la enseñanza y aprendizaje de las Matemáticas se debe al diseño de programaciones ajustadas al medio en que se está interviniendo.

La correlación entre los ítems 12 y 13 indica un 16% del diseño de programaciones de contenidos matemáticos está relacionado con el diseño de propuestas de mejora, proyectos de investigación e innovación.

En la tabla anterior podemos apreciar una correlación positiva $r = .475$ entre la variable independiente sexo y el ítem 5. Así pues, podemos decir que el 22% de su percepción ante la capacidad de transmitir a su práctica docente la historia y los desarrollos recientes de las Matemáticas y sus perspectivas se debe a la variable sexo.

Del mismo modo se establece una correlación positiva entre la variable sexo y el ítem 6 que nos indica que el 31% de las intenciones de introducir en la práctica docente las TIC está relacionado con la variable sexo.

Entre los ítems 4 y 6 también encontramos una correlación positiva =. 435 que indica que el 16 % de las posibilidades de introducir las TIC en la práctica docente se deben a la autopercepción sobre su capacidad de transmitir a su práctica docente la historia y desarrollos recientes de las Matemáticas.

- *Evidencias en torno al nivel de satisfacción con la pasantía*

Como en el curso anterior, parece existir un alto grado de acuerdo en cuanto al nivel de satisfacción entre todos los profesores asistentes hacia los aspectos organizativos generales de los cursos (organización general de la oferta formativa). Todos los ítems, menos uno, se sitúan en una puntuación media superior a 4 y con sus mayores porcentajes cercanos al valor 5 (escala 1-5). Por lo tanto, se observa un alto grado de satisfacción en todos los ítems incluido el que presenta una media inferior (nº 11), que pretenden medir los tres bloques de variables: programa y metodología, recursos y materiales y satisfacción general.

Tan sólo encontramos una valoración inferior en el ítem 11, en el cual se pregunta a los profesores *si las horas de formación son suficientes para desarrollar los temas tratados* y obtiene una media igual a 3,43. El curso pasado este ítem también fue el que obtuvo menor puntuación con una media de 2,74. Podemos concluir que los pasantes de este curso han considerado en mayor medida que los del curso pasado que las horas de formación son adecuadas. Evidentemente, los resultados de este ítem son ajenos a la organización de la pasantía desde esta universidad, puesto que nos ajustamos al tiempo propuesto por la organización desde Chile.

Los ítems **mejor valorados** han sido el 22.-*“Estoy dispuesto a participar en proyectos de innovación en mi centro educativo”*, el nº 9.- *“La coordinadora del programa ha estado accesible en todo momento”* con una media de 4,80 sobre 5. A este ítem le sigue el 14.-*“He trabajado con mis compañeros para resolver las cuestiones que dudaba”* con un 4,70 y 17: *Esta pasantía me ha permitido contrastar otras experiencias educativas”* con una puntuación de 4,78. Por último, resaltar también la puntuación obtenida por el ítem 18. *“Me he sentido satisfecho asistiendo a esta pasantía”* con una media de 4,65.

Los anteriores ítems confirman a través de los niveles de satisfacción de los docentes que el desarrollo de la pasantía durante este curso ha permitido conseguir los objetivos iniciales para los cuales fue propuesta en el convenio con el Gobierno de Chile; puesto que los profesores tienen un alto grado de satisfacción y están dispuestos a participar en proyectos de innovación en sus centros. Además, del trabajo en grupo se ha constituido una red de profesionales que pueden convertirse en agentes de innovación y cambio en los centros a los cuales están adscritos. Por último, resaltar el nivel de satisfacción de los docentes con respecto a la coordinadora del programa.

Evaluación de las actividades de formación de la pasantía de profesores chilenos (2013-14)

4.Anexos



VNiVERSiDAD
D SALAMANCA

PRETEST - PASANTIA BECAS CHILE-USAL 2014

	Edad:
	RUT:
	Nombre: Sexo:
	Formación inicial:
	Centro en el que desarrollas tu labor docente: Nombre y carácter: Nombre del Director y/o Sostenedor: Dirección: Teléfono:
	Ciudad y Región:

En cada una de las preguntas siguientes, rodee con un círculo el número que mejor se adecúe a su opinión sobre la afirmación realizada, teniendo en cuenta que 7 es la puntuación más alta y 1 la más baja:

1. Totalmente en desacuerdo.
2. En desacuerdo
3. En desacuerdo parcialmente
4. Indiferente
5. De acuerdo parcialmente
6. De acuerdo
7. Totalmente de acuerdo.

	Totalmente en desacuerdo	En desacuerdo	En desacuerdo parcial	Indiferente	De acuerdo parcial	De acuerdo	Totalmente de acuerdo
1.- He aplicado recursos y estrategias de información, tutoría y orientación académica para la resolución de situaciones educativas que afectan a los estudiantes con diferentes capacidades y ritmos de aprendizaje.	1	2	3	4	5	6	7
2.- He comprendido la importancia de cuidar el ámbito afectivo-emocional en valores y formación ciudadana en el mundo de la educación.	1	2	3	4	5	6	7
3.- Me he coordinado de manera adecuada con el profesorado del equipo docente con el que he trabajado.	1	2	3	4	5	6	7
4.- He transmitido en mi práctica docente la historia y los desarrollos recientes de las Matemáticas y sus perspectivas.	1	2	3	4	5	6	7
5.- He presentado en mi práctica docente los contextos y situaciones en que se usan o aplican los diversos contenidos curriculares de Matemáticas.	1	2	3	4	5	6	7

6.- Conozco teorías actuales sobre el desarrollo teórico-práctico de la enseñanza y el aprendizaje de la Matemáticas.	1	2	3	4	5	6	7
7.- He usado en mi práctica docente la comunicación audiovisual y multimedia en el proceso de enseñanza-aprendizaje de las Matemáticas.	1	2	3	4	5	6	7
8.- He usado en mi práctica docente diversos materiales manipulativos y nuevas tecnologías para la enseñanza de las Matemáticas.	1	2	3	4	5	6	7
9.- He usado en mi práctica docente diversas estrategias y técnicas de evaluación.	1	2	3	4	5	6	7
10. He identificado los problemas relativos a la enseñanza y aprendizaje de las Matemáticas en mi práctica docente y he planteado alternativas y soluciones.	1	2	3	4	5	6	7
11.- He sabido diseñar programaciones docentes basadas en competencias matemáticas y ajustadas a la realidad del medio en la que he intervenido.	1	2	3	4	5	6	7
12.- He diseñado y desarrollado propuestas de mejora, proyectos de investigación, innovación y/o evaluación en Matemáticas.	1	2	3	4	5	6	7
13.- Me he sentido con seguridad suficiente para abordar los retos que se me han presentado en mi profesión como docente en Matemáticas.	1	2	3	4	5	6	7

Escribe unas líneas sobre tu formación académica y las expectativas que te motivaron a participar en esta Pasantía:



UNIVERSIDAD
DE SALAMANCA

POSTEST - PASANTIA BECAS CHILE-USAL 2014

Instrucciones para responder este cuestionario: en la página 1 del cuestionario encontrará cuestiones de índole general. Para contestar a las mismas, simplemente ha de señalar la casilla correspondiente o bien introducir la respuesta solicitada. A partir de la página 2 de este cuestionario, ha de valorar el grado de acuerdo o desacuerdo, matizando la respuesta entre los valores 1 (totalmente en desacuerdo) al 5 (totalmente de acuerdo).

- 1= Estoy totalmente en desacuerdo
 2= Estoy en desacuerdo
 3= No estoy seguro
 4= Estoy de acuerdo
 5= Estoy totalmente de acuerdo

Muchas gracias

PARTE I. INFORMACIÓN GENERAL

0.1	Edad:	Menor de 25 años <input type="checkbox"/>	26-30 años <input type="checkbox"/>	31-40 años <input type="checkbox"/>	41-50 años <input type="checkbox"/>	51-60 años <input type="checkbox"/>	61-65 años <input type="checkbox"/>	Más de 65 años <input type="checkbox"/>	
0.2	RUT:								
	Nombre:								
0.3	Sexo:	Varón <input type="checkbox"/>	Mujer <input type="checkbox"/>						
0.4	Formación inicial:								
0.5	Centro en el que desarrollas tu labor docente	Nombre:							
		Grado de vulnerabilidad:							
		<input type="checkbox"/> Municipal	<input type="checkbox"/> Bicentenario	<input type="checkbox"/> Técnico Profesional	Etapas que se imparte enseñanza:		<input type="checkbox"/> Otros (especificar):		
		<input type="checkbox"/> Mixto	<input type="checkbox"/> Confesional	<input type="checkbox"/> Humanístico-Científica	<input type="checkbox"/> Educación Pre-Básica,				
		<input type="checkbox"/> Subencionado de propiedad particular		<input type="checkbox"/>	<input type="checkbox"/> Básica				
					<input type="checkbox"/> Media				
0.6	Nombre del Director y/o Sostenedor:								
0.7	Dirección:								
0.8	Teléfono:								
0.9	Ciudad y Región:								
10	Años de experiencia docente	Entre 0-5 años <input type="checkbox"/>	Entre 6-10 años <input type="checkbox"/>	Entre 11-15 años <input type="checkbox"/>	Entre 16-20 años <input type="checkbox"/>	Más de 20 años <input type="checkbox"/>			

PARTE II. SATISFACCIÓN HACIA LOS CONOCIMIENTOS ADQUIRIDOS

En cada una de las afirmaciones siguientes, rodee con un círculo el número que mejor se adecúe a su opinión sobre la afirmación realizada, teniendo en cuenta que 5 es la puntuación más alta y 1 la más baja:

CON LOS CONOCIMIENTOS ADQUIRIDOS A LO LARGO DE ESTA PASANTÍA:	Totalmente en desacuerdo	En desacuerdo	En desacuerdo parcial	Indiferente	De acuerdo parcial	De acuerdo	Totalmente de acuerdo
<i>1.- Aplicaré recursos y estrategias de información, tutoría y orientación académica para la resolución de situaciones educativas que afectan a los estudiantes con diferentes capacidades y ritmos de aprendizaje.</i>	1	2	3	4	5	6	7
<i>2.- He comprendido la importancia de cuidar el ámbito afectivo-emocional en valores y formación ciudadana en el mundo de la educación.</i>	1	2	3	4	5	6	7
<i>3.- Desarrollaré técnicas de coordinación adecuadas con el profesorado del equipo docente con el que trabajo habitualmente en mi centro.</i>	1	2	3	4	5	6	7
<i>4.- Me siento con más capacidad de transmitir en mi práctica docente la historia y los desarrollos recientes de las Matemáticas y sus perspectivas.</i>	1	2	3	4	5	6	7
<i>5.- Presentaré en mi práctica docente los contextos y situaciones en que se usan o aplican los diversos contenidos curriculares de Matemáticas.</i>	1	2	3	4	5	6	7
<i>6.- He ampliado mis conocimientos sobre teorías actuales relacionadas con el desarrollo teórico-práctico de la enseñanza y el aprendizaje de la Matemáticas.</i>	1	2	3	4	5	6	7
<i>7.- Seré capaz de usar en mi práctica docente la comunicación audiovisual y multimedia en el proceso de enseñanza-aprendizaje de las Matemáticas.</i>	1	2	3	4	5	6	7
<i>8.- Utilizaré en mi práctica docente diversos materiales manipulativos y nuevas tecnologías</i>	1	2	3	4	5	6	7
<i>9.- Usaré en mi práctica docente diversas estrategias y técnicas de evaluación.</i>	1	2	3	4	5	6	7
<i>10. He identificado los problemas relativos a la enseñanza y aprendizaje de las Matemáticas en mi práctica docente y he mejorado mis planteamientos alternativos y soluciones.</i>	1	2	3	4	5	6	7
<i>11.- Diseñaré programaciones docentes basadas en competencias matemáticas y ajustadas a la realidad del medio en la que he intervenido.</i>	1	2	3	4	5	6	7
<i>12.- Desarrollaré propuestas de mejora, proyectos de investigación, innovación y/o evaluación en Matemáticas.</i>	1	2	3	4	5	6	7
<i>13.- He obtenido la seguridad suficiente para abordar los retos que se me han presentado en mi profesión como docente en Matemáticas.</i>	1	2	3	4	5	6	7

III. SATISFACCIÓN GENERAL HACIA LA PASANTÍA

En cada una de las AFIRMACIONES siguientes, rodee con un círculo el número que mejor se adecúe a su opinión sobre la afirmación realizada, teniendo en cuenta que 5 es la puntuación más alta y 1 la más baja:

Programa y metodología	Totalmente en desacuerdo	En desacuerdo	No estoy seguro	De acuerdo	Totalmente de acuerdo
1.-Al inicio de la pasantía me han presentado el programa (objetivos, temas, metodología, actividades...).	1	2	3	4	5
2.-El programa me ha resultado interesante para mi formación.	1	2	3	4	5
3.-Estoy satisfecho con la metodología didáctica utilizada.	1	2	3	4	5
4.-El proyecto formativo ha estado muy bien organizado, sin cambios ni improvisaciones. .	1	2	3	4	5
5.-Se me ha orientado según mis necesidades.	1	2	3	4	5
Recursos personales y materiales.	1	2	3	4	5
6.-Durante la pasantía he participado en clase preguntando dudas.	1	2	3	4	5
7.-Los profesores han respondido a mis dudas.	1	2	3	4	5
8.- La metodología de las clases ha favorecido el aprendizaje de contenidos	1	2	3	4	5
9.- La coordinadora del programa ha estado accesible en todo momento.	1	2	3	4	5
10.El profesorado ha conseguido despertar mi interés por el uso de las TIC en mi aula.	1	2	3	4	5
11.-Las horas de formación son suficientes para desarrollar los temas tratados.	1	2	3	4	5
12.-Las presentaciones que han utilizado los profesores han favorecido la comprensión del contenido.	1	2	3	4	5
13.- Las prácticas me han permitido comprender mejor los contenidos	1	2	3	4	5
14.-He trabajado con mis compañeros para resolver las cuestiones que dudaba	1	2	3	4	5
15.-Las infraestructuras, equipos, materiales de aula han sido adecuados	1	2	3	4	5
16.-Con lo que he aprendido creo que puedo renovar y mejorar mi práctica docente	1	2	3	4	5
17.-Esta pasantía me ha permitido contrastar otras experiencias educativas	1	2	3	4	5
Satisfacción General	1	2	3	4	5
18.-Me he sentido satisfecho asistiendo a esta pasantía	1	2	3	4	5
19.-Se han cumplido mis expectativas	1	2	3	4	5
20.-Recomendaría este proyecto de formación a otros profesores	1	2	3	4	5
21.-En general, creo que este proyecto de formación es de buena calidad	1	2	3	4	5
22.-Estoy dispuesto a participar en proyectos de innovación en mi centro educativo	1	2	3	4	5
23.- Añada aquí cualquier SUGERENCIA u OBSERVACIÓN que nos quiera hacer llegar sobre la PASANTÍA.					
MUCHAS GRACIAS POR SU PARTICIPACIÓN					

