

***ANÁLISIS DEL SISTEMA ESCOLAR
DESDE LA PERSPECTIVA DE GÉNERO
2011***

Centro de Estudios
División de Planificación y Presupuesto
Ministerio de Educación

Análisis del Sistema Escolar desde la Perspectiva de Género 2011

Publicación elaborada por el Centro de Estudios de la División de Planificación y Presupuesto del Ministerio de Educación de Chile.

La elaboración del documento estuvo a cargo de la profesional Paola Leiva, con la colaboración los profesionales Ximena Saavedra y Cristian Pablo Yañez, bajo la dirección de Francisco Lagos, Jefe del Centro de Estudios.

Se autoriza su reproducción, siempre y cuando se haga referencia explícita a la fuente.

Índice

Presentación	5
Resumen Ejecutivo	6
Personal Docente	8
Caracterización del Personal Docente	9
Funciones de los Docentes	14
Docentes de aula por tipo y nivel de Enseñanza	18
Docentes por Sector de Aprendizaje	21
Asistentes de la Educación en el Sistema Escolar	25
Estudiantes en el Sistema Escolar	31
Matrícula de Jóvenes / Niños y Niñas	33
Rendimiento de Jóvenes / Niños y Niñas	37
Matrícula de Adultos	40
Rendimiento de Adultos	45
Anexo	49

Presentación

El enfoque de género¹ considera las diferentes oportunidades que tienen hombres y mujeres, las interrelaciones existentes entre ellos y los distintos papeles y responsabilidades asignados socialmente. Sus implicancias en la vida cotidiana son múltiples y se manifiestan por ejemplo, en la división del trabajo doméstico y extra-doméstico, en las responsabilidades familiares, en el campo de la educación, en las oportunidades de promoción profesional, en las instancias ejecutivas, etc.

Promover el Enfoque de Género en la política educativa, ha sido una misión orientada a buscar una mejora en la calidad de vida, tanto para mujeres como para hombres, sin discriminaciones de ninguna índole. Es por ello que desde el año 2005 el Ministerio de Educación, a través del Centro de Estudios de la División de Planificación y Presupuesto, desarrolla una publicación especialmente orientada a relevar las características del Sistema Escolar, con un Enfoque de Género.

Este informe se realiza con el fin de dar a conocer parte de la información cuantitativa que actualmente maneja el Ministerio de Educación en esta materia, y es complementario a la publicación “Estadísticas de la Educación” correspondientes al mismo año, las que se encuentran disponibles en la página del Centro de Estudios del Ministerio de Educación, centroestudios.mineduc.cl.

La revisión se estructura tomando como eje a tres de los actores más importantes del Sistema Escolar: el Personal Docente, el Personal Asistente de la Educación y los Estudiantes. A partir de su estudio se entregan antecedentes para que la comunidad pueda conocer los avances en materias de igualdad, acceso y calidad de la educación.

¹**Sexo**, se refiere a las características biológicas de las personas, que son comunes a todas las sociedades y culturas.

Género, en cambio, se relaciona con todos los aspectos de la vida económica y social, cotidiana y privada de los individuos, y determina características y funciones, dependiendo del sexo o de la percepción que la sociedad tiene de él. En otras palabras, mientras las diferencias en materia de sexo no varían, las de género cambian según la cultura y a través del tiempo, para responder a las transformaciones de la sociedad.

Resumen Ejecutivo

El personal docente ejerce un rol fundamental en la formación y educación de la población, tanto por entregar las herramientas cognitivas que contribuyen al desarrollo intelectual de los estudiantes, como también por formar, especialmente en las primeras edades, los hábitos sociales de conducta.

En la primera parte del informe se presentan las principales características de los docentes, pudiéndose observar principalmente la predominancia de la presencia femenina, siendo el total de mujeres que se dedica a dicha labor 2,5 veces más que el de los hombres, brecha que ha ido aumentando levemente a lo largo del tiempo.

Es importante destacar además que el 93 por ciento de las mujeres se desempeña en un solo establecimiento, y un alto porcentaje de ellas cumple con una jornada inferior a la jornada completa de 44 hrs. (73%), en contraposición con los hombres, pues un alto porcentaje de ellos, el 13,2% de ellos, comparado con un 6,5% de las mujeres, se desempeña en más de dos establecimientos.

Al examinar las funciones que cumplen en el establecimiento, existen diferencias entre ambos grupos. En la docencia de Aula, por ejemplo, existe superioridad numérica femenina, no así en cargos de mayor responsabilidad como Directivas, donde, a pesar de que la participación femenina y masculina es homogénea en cargos de dirección, las mujeres superan a los hombres en solamente un 9,2 por ciento. Los hombres superan a las mujeres en el cargo de director solamente en establecimientos de dependencia Municipal y en las Corporaciones de Administración Delegada, no así en establecimientos Particulares (Subvencionados y no Subvencionados), en los cuales la participación de profesoras en roles directivos es más alta que la de los hombres.

En relación a los niveles de enseñanza de jóvenes/niños y niñas impartidos por los Docentes, las mujeres superan en cantidad a los hombres en todos los niveles, salvo en Educación Media Técnico Profesional. Es así como el porcentaje de mujeres va disminuyendo gradualmente a favor de los hombres, en la medida que aumenta el Nivel de Educación de los alumnos, desde Educación Parvularia, pasando por Educación Especial y Básica, hasta la Educación Media Científico Humanista, siendo Educación Física el único Sector de Aprendizaje en el cual los hombres superan en número a las mujeres, seguido del sector de Artes, en el cual las cifras son estrechas, con mayoría femenina.

El Personal Asistente de la Educación forma parte importante de la comunidad escolar, cumpliendo una diversidad de tareas como las de auxiliares de servicio, inspectores e inspectoras, personal de administración y profesionales no docentes, de apoyo a la labor educativa ejercida por los docentes, sin las cuales no resultaría posible el funcionamiento de los establecimientos educacionales.

En la segunda parte del informe se presentan las principales características del personal Asistente de la Educación, del cual se puede destacar la gran cantidad de mujeres que se desempeñan como Asistentes en distintas funciones. Es así como aproximadamente dos tercios son mujeres, siendo las Corporaciones de Administración Delegada las que concentran un mayor porcentaje de hombres. Las funciones ejercidas por los hombres son en su mayoría de tipo auxiliar, seguido por profesionales y paradocentes, función en la cual se concentra el mayor porcentaje de mujeres.

Finalmente, en la tercera parte del informe, se estudia el acceso y resultados obtenidos por Jóvenes/Niños y adultos en educación, desde una perspectiva de género. Particularmente, en la Enseñanza de Jóvenes/Niños y Niñas no hay diferencias importantes en la matrícula por nivel de enseñanza, exceptuando Educación Especial (clasificada para este informe como educación Básica Especial y Parvularia Especial), donde la matrícula masculina tiende a ser más alta que la femenina, superándola aproximadamente en 22 puntos porcentuales. Las brechas se presentan al interior de las ramas de la Enseñanza Media Técnico – Profesional, ya que, el predominio de los hombres se observa en áreas Industrial, Agrícola, Marítima y Artística, en tanto, en las áreas Comercial y Técnica la presencia femenina es mayor que la masculina.

En cuanto al rendimiento escolar, las tasas de Aprobación son más altas en Educación Básica que en Media, siendo las mujeres quienes poseen mayores tasas de aprobación en todos los grados de la Educación Básica y Media, presentándose una menor brecha entre hombres y mujeres en el último grado de cada respectivo Nivel de Enseñanza.

Respecto a la Educación regular de Adultos, la tasa de aprobación femenina sigue siendo superior a la masculina en todos los grados, pero aun así las tasas de aprobación de educación de Adultos son más bajas que para Jóvenes/Niños y Niñas, debido a las altas tasas de Reprobación y Abandono que se presentan, siendo las tasas de Abandono superiores a las de Reprobación, tanto para hombres como para mujeres en todos los niveles y grados de Educación de Adultos.

Personal Docente

Caracterización del Personal Docente

En el período 1998-2011 ha crecido la participación relativa de las mujeres en el ejercicio de la profesión docente por sobre los hombres. Mientras en el año 1998, la diferencia entre docentes hombres y mujeres ascendía a 52.713 personas, en el año 2011, la brecha llega a 85.869, siendo mujeres más del 70% de los docentes del sistema.

Tabla 1

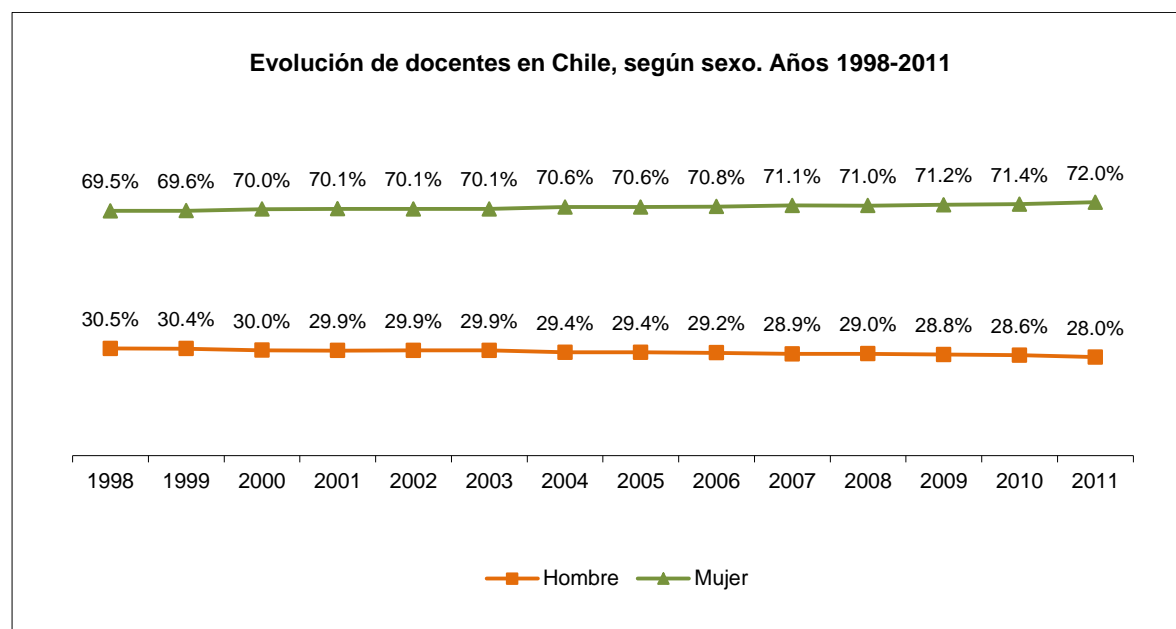
Número y porcentaje de docentes en Chile, según sexo (2011)

Total	182.220	
Hombres	54.696	28,0%
Mujeres	140.505	72,0%

Fuente: MINEDUC. División de Planificación y Presupuesto. Centro de Estudios.

Gráfico 1

Evolución de docentes en Chile, según sexo, 1998-2011

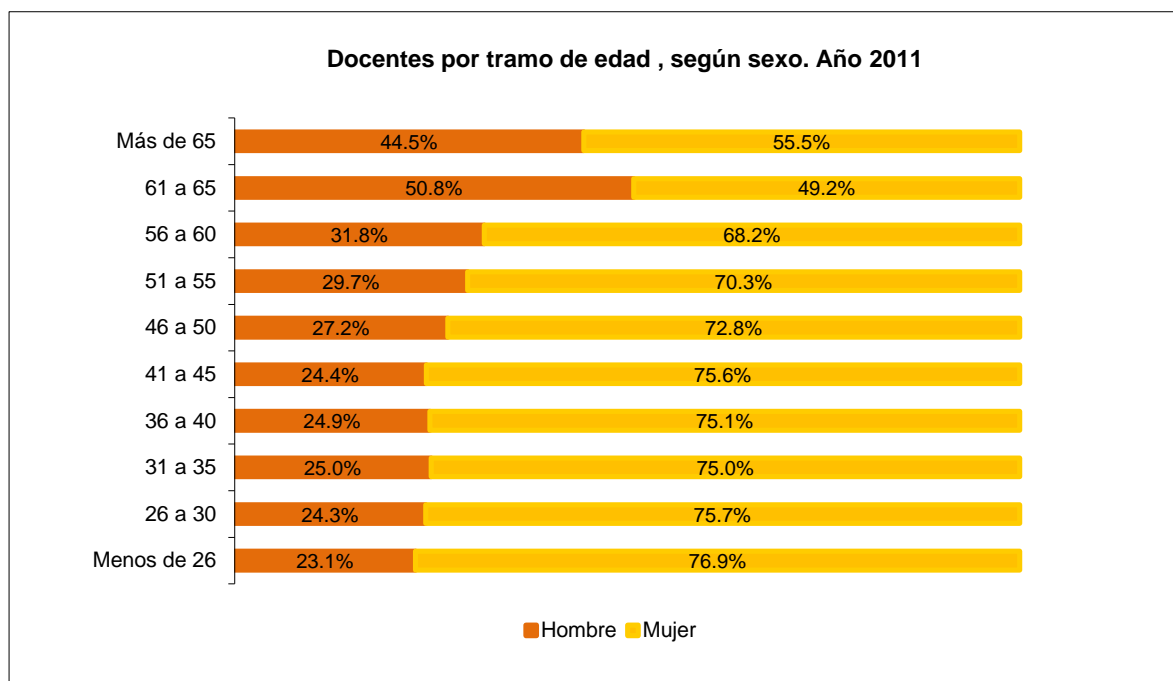


Fuente: MINEDUC. División de Planificación y Presupuesto. Centro de Estudios.

Al mirar el comportamiento de esta brecha por tramo de edad de los docentes se observa que a menor edad, el número de mujeres por cada hombre en el sistema crece. Es así como en los docentes menores de 30 años hay más de tres hombres por cada mujer, entre los 46 y 60 años, esta razón se acerca a 2 y más allá de los 60 es casi uno a uno. La equiparación del número de docentes mujeres y hombres a partir de los 61 años puede deberse a la jubilación de las mujeres.

Gráfico 2

Docentes por tramos de edad, según sexo. 2011



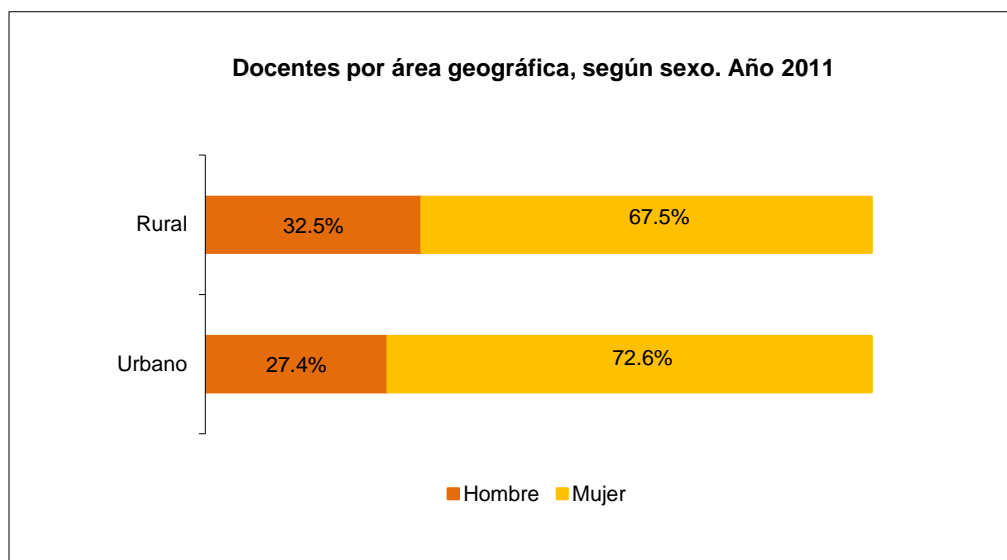
Fuente: MINEDUC. División de Planificación y Presupuesto. Centro de Estudios.

Si bien existen diferencias marcadas entre hombres y mujeres, en cuanto a la proporción que representa cada cual sobre el total de personas que realizan el ejercicio docente, ésta diferencia se atenúa levemente, si observamos cómo se comporta la proporción de docentes, de acuerdo a la zona geográfica en la que se ubica el establecimiento en el cual trabaja la mayor parte de su tiempo.

Es posible apreciar que en la zona urbana hay una mayor concentración de docentes mujeres que de hombres, habiendo un 2,7% más de mujeres en la zona urbana respecto a la zona rural.

Gráfico 3

Docentes por área geográfica, según sexo (2011)

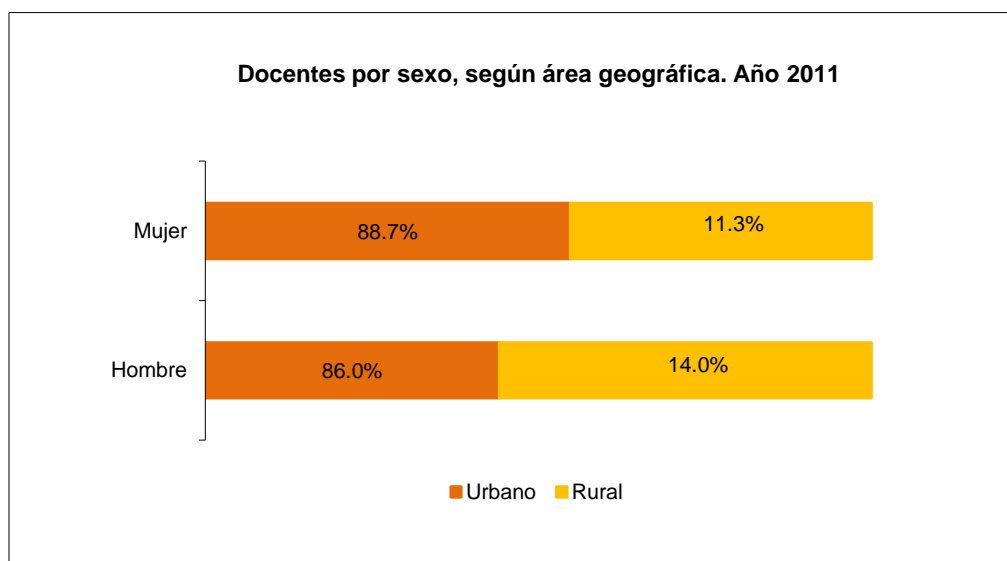


Fuente: MINEDUC. División de Planificación y Presupuesto. Centro de Estudios.

Reforzando lo planteado anteriormente, a pesar de haber un mayor porcentaje de mujeres que de hombres docentes a nivel nacional, se aprecia que del total de profesoras, un 11,3% se desempeña en zonas rurales, en tanto, en el caso de los hombres, el porcentaje es mayor, con un 14,0% desempeñándose en zonas rurales.

Gráfico 4

Docentes por sexo, según área geográfica. 2011.



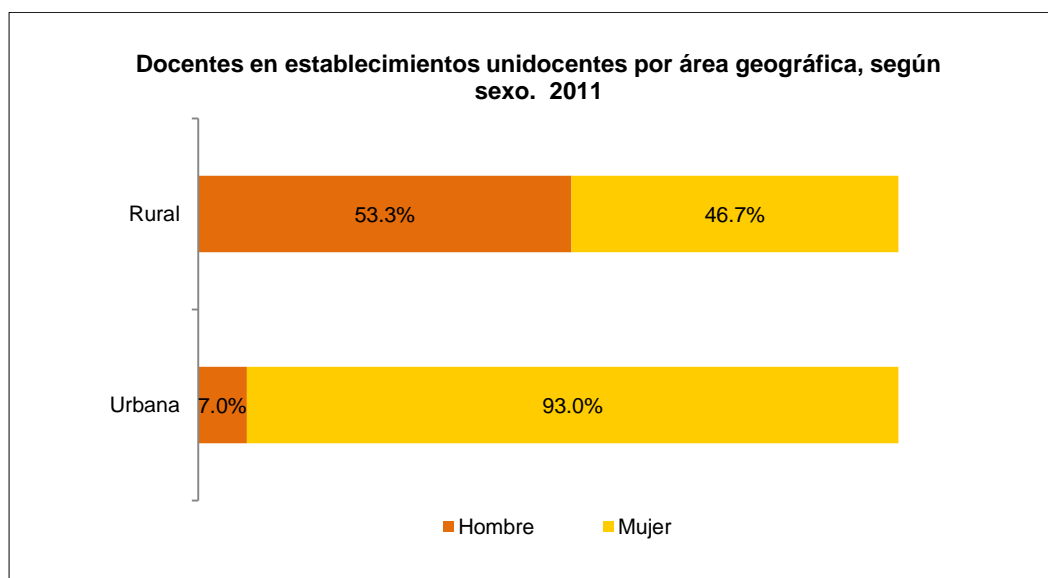
Fuente: MINEDUC. División de Planificación y Presupuesto. Centro de Estudios.

Las diferencias planteadas se explican, en parte, debido a las dificultades de acceso asociadas a algunos establecimientos rurales, especialmente a aquellos que tienen un único docente encargado de impartir clases a los alumnos, lo que implica para el docente residir en la localidad, en los días de clases o de

forma permanente. El costo, responsabilidad y sacrificio asumidos presentarían menor dificultad para un hombre que para una mujer, en efecto, del total de docentes que se desempeñan en establecimientos unidocentes, el 53,3% son hombres.

Gráfico 5

Docentes en establecimientos unidocentes por área geográfica, según sexo. 2011

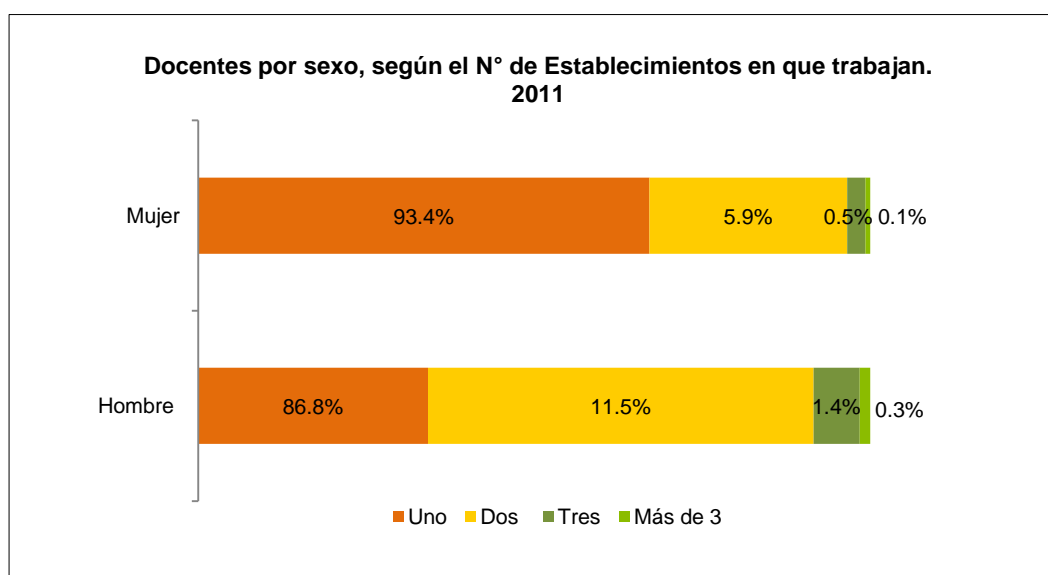


Fuente: MINEDUC. División de Planificación y Presupuesto. Centro de Estudios.

En cuanto a las condiciones laborales del personal docente, mujeres y hombres se desempeñan mayoritariamente en un solo establecimiento, con un 93,4% y 86,8% respectivamente, siendo mayor el porcentaje de hombres que trabajan en dos establecimientos (11,5%), que el de mujeres (5,9%).

Gráfico 6

Docentes por sexo, según el número de establecimiento en que trabajan. 2011.

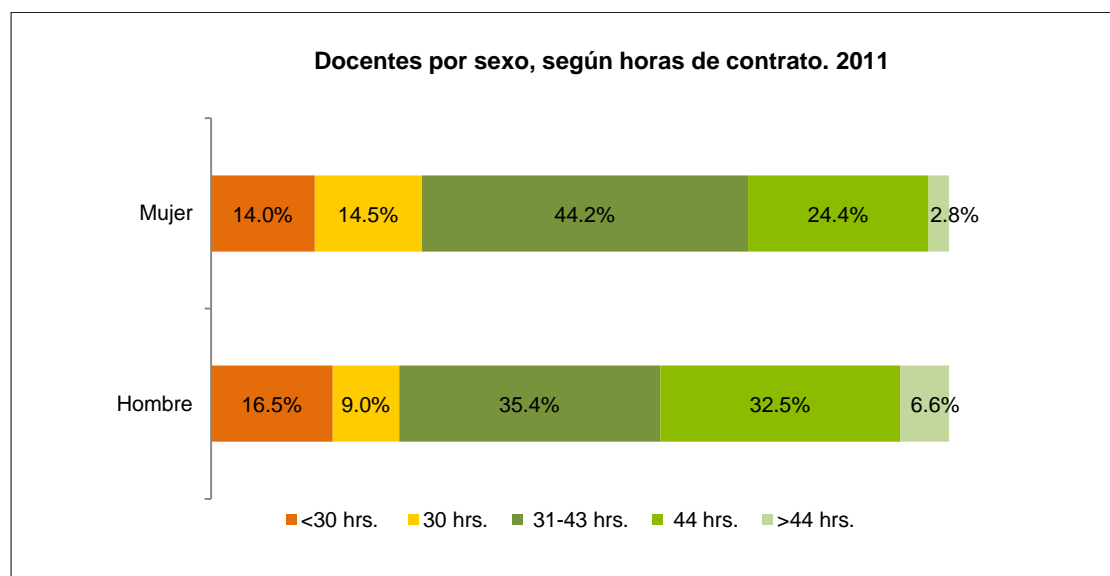


Fuente: MINEDUC. División de Planificación y Presupuesto. Centro de Estudios.

Pese a desempeñarse mayoritariamente en un solo establecimiento, el 72,8% de las mujeres cumple con una jornada inferior a la jornada completa de 44 hrs., lo que le permitiría desempeñarse en otro establecimiento, en tanto, el 60,9% del total de hombres cumple con una jornada inferior a 44 hrs.

Gráfico 7

Docentes por sexo, según horas de contrato. 2011



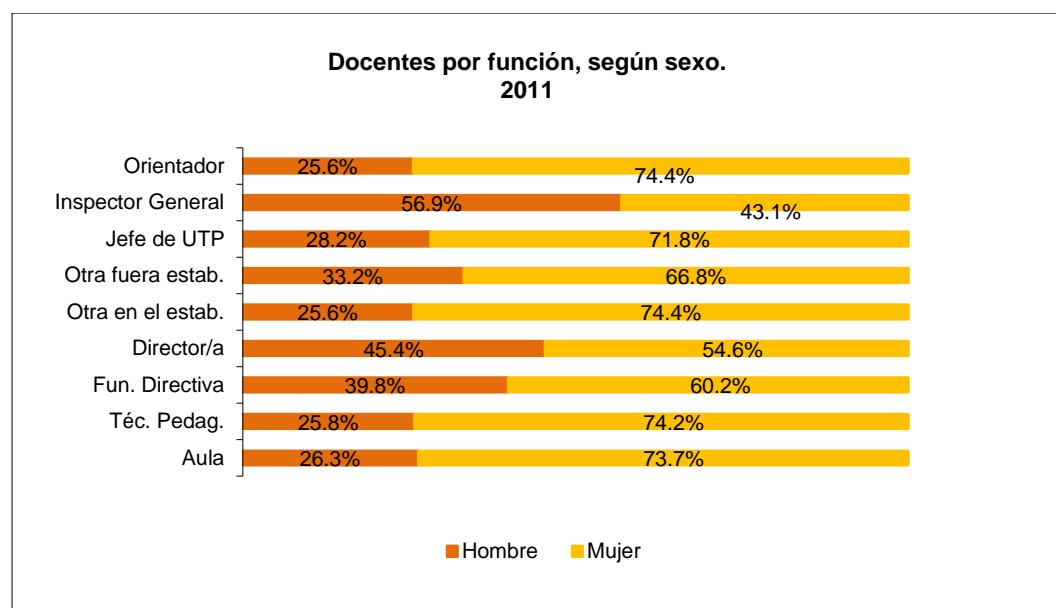
Fuente: MINEDUC. División de Planificación y Presupuesto. Centro de Estudios.

Funciones de los Docentes

Las funciones (**ver Anexo: Funciones docentes**) que tienen mayor presencia femenina son Docencia de Aula y Técnico Pedagógica, con un 73,7% y un 74,2% respectivamente. En los cargos directivos la situación es más equitativa entre mujeres y hombres, siendo el porcentaje de mujeres que se desempeñan en la Planta Directiva superior al 60,2%.

Gráfico 8

Docentes por función, según sexo. 2011

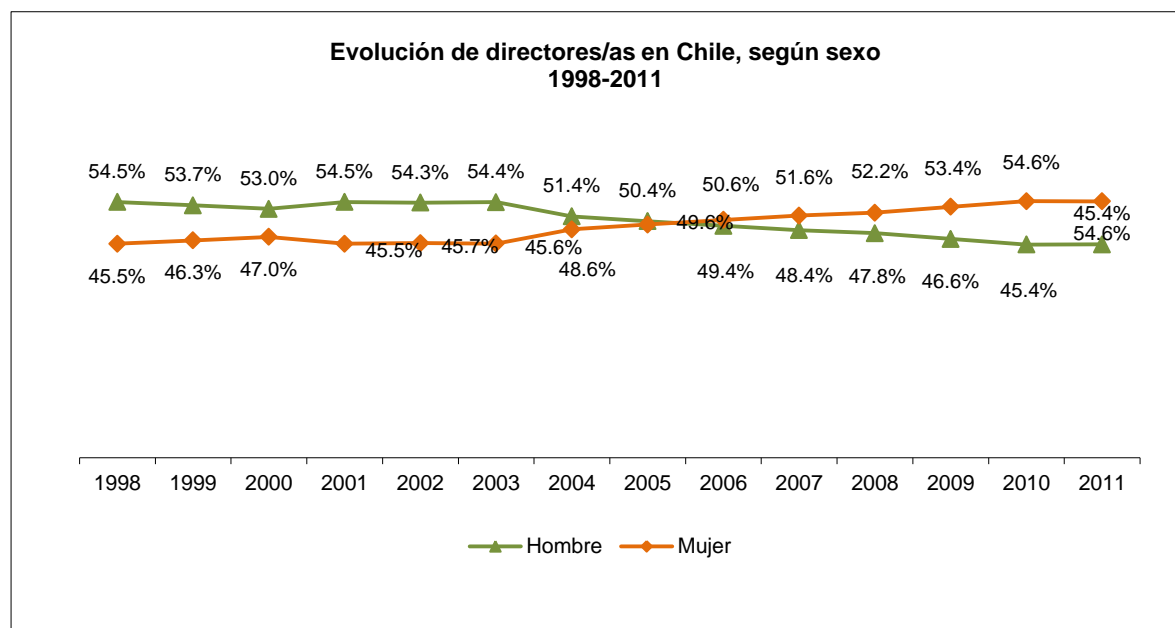


Fuente: MINEDUC. División de Planificación y Presupuesto. Centro de Estudios.

Específicamente, en el caso de la función de Director/Directora, a partir el año 2006 se observa un aumento paulatino y sostenido en el tiempo de mujeres que se desempeñan en ella, las que para el año 2011 superan a los hombres en un 9,2%. En fechas anteriores al año 2006 el porcentaje de hombres superaba al de mujeres, desconociéndose los motivos que produjeron que ésta situación se invirtiera.

Gráfico 9

Evolución de directores/as en Chile, según sexo, 1998-2011



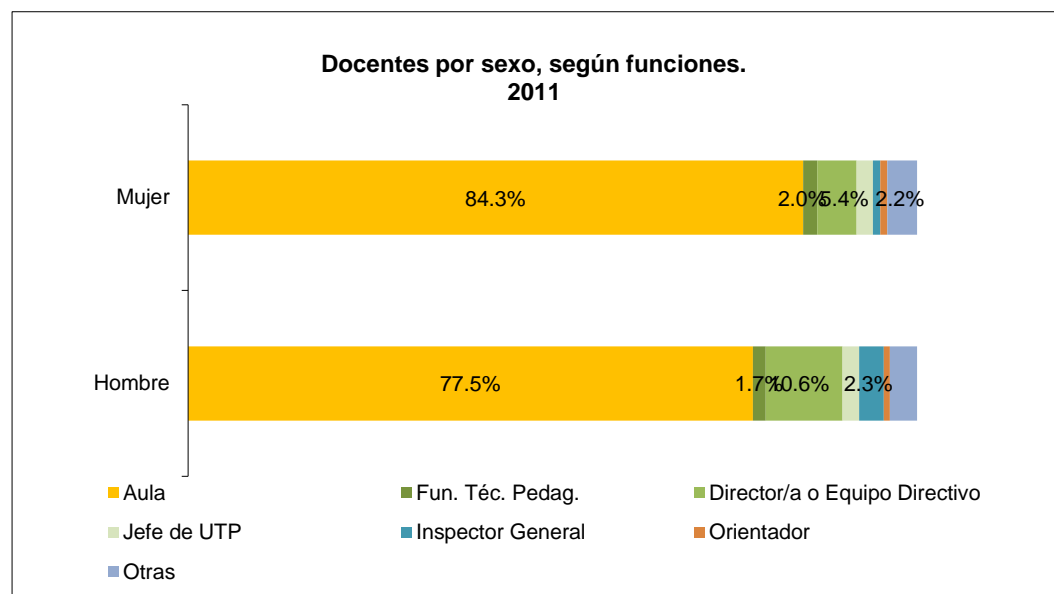
Fuente: MINEDUC. División de Planificación y Presupuesto. Centro de Estudios.

Analizando cómo se distribuyen las distintas funciones en cada sexo, es posible observar que para hombres y mujeres la función mayoritaria de ejercicio profesional es la Docencia de Aula, con 77,5% y 84,3% respectivamente. Las principales diferencias surgen al evaluar el porcentaje de personas que se dedican a los cargos directivos (Director/Directora y Planta Directiva), en efecto, en el caso de los hombres un 10,6% de ellos se desempeñan en cargos directivos de establecimientos, frente a un 5,4% de mujeres.

De lo anteriormente señalado se puede deducir que los hombres tienen un mayor acceso relativo a cargos de mayor responsabilidad frente a las mujeres, no obstante, del total de personas que se desempeñan en cargos directivos el número de mujeres es levemente mayor que el de hombres.

Gráfico 10

Docentes por sexo, según función. 2011.

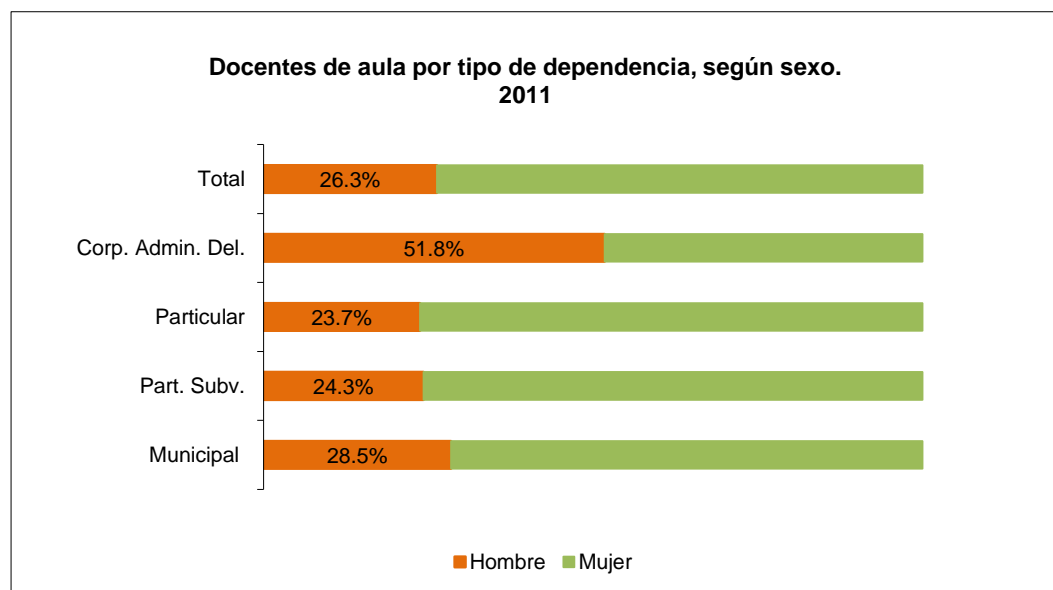


Fuente: MINEDUC. División de Planificación y Presupuesto. Centro de Estudios.

La docencia dentro de las aulas conserva la feminización del ejercicio profesional, con porcentajes superiores al 71% en la mayoría de las Dependencias Administrativas (**ver Anexo: Dependencia Administrativa**) de los establecimientos en los que trabajan. La excepción se refleja en los establecimientos dependientes de Corporaciones de Administración Delegada, pues las mujeres son superadas levemente por los hombres, lo que puede deberse a que la mayoría de éstos establecimientos imparten una enseñanza con un enfoque Técnico Profesional, el cual tradicionalmente ha sido llevado a cabo mayoritariamente por docentes varones.

Gráfico 11

Docentes de aula por tipo de dependencia, según sexo. 2011

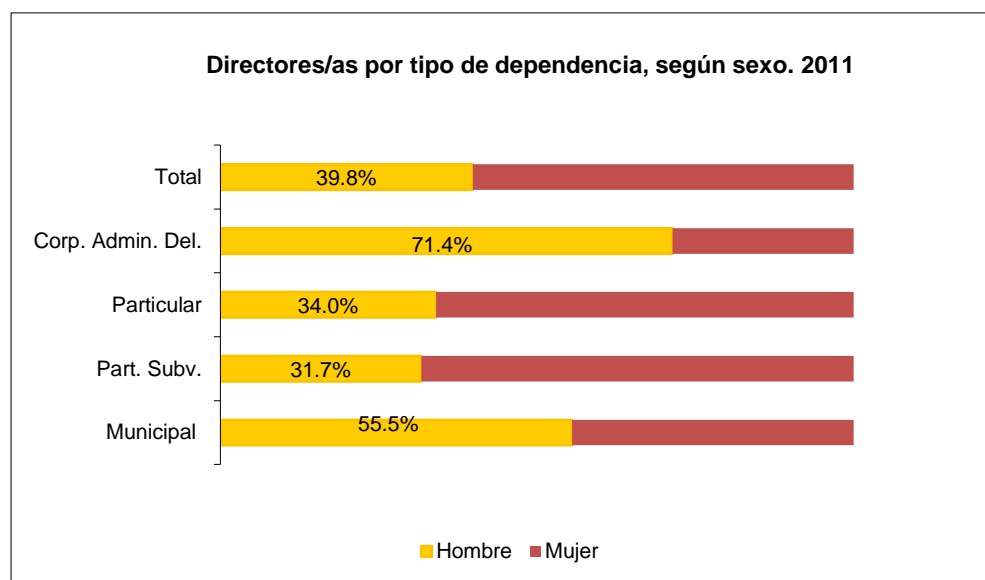


Fuente: MINEDUC. División de Planificación y Presupuesto. Centro de Estudios.

En cuanto a la dirección de los establecimientos, es posible apreciar las diferencias que se producen de acuerdo a la dependencia administrativa a la cual pertenece el establecimiento. En efecto, en las dependencias de Municipal y Corporación Administrativa Delegada hay más Directores que Directoras, en tanto en los establecimientos Particulares Subvencionados y Particulares Pagados este fenómeno se invierte, siendo el porcentaje de mujeres que se desempeñan en ésta labor superior al 67%.

Gráfico 12

Directores/as por tipo de dependencia, según sexo. 2011



Fuente: MINEDUC. División de Planificación y Presupuesto. Centro de Estudios.

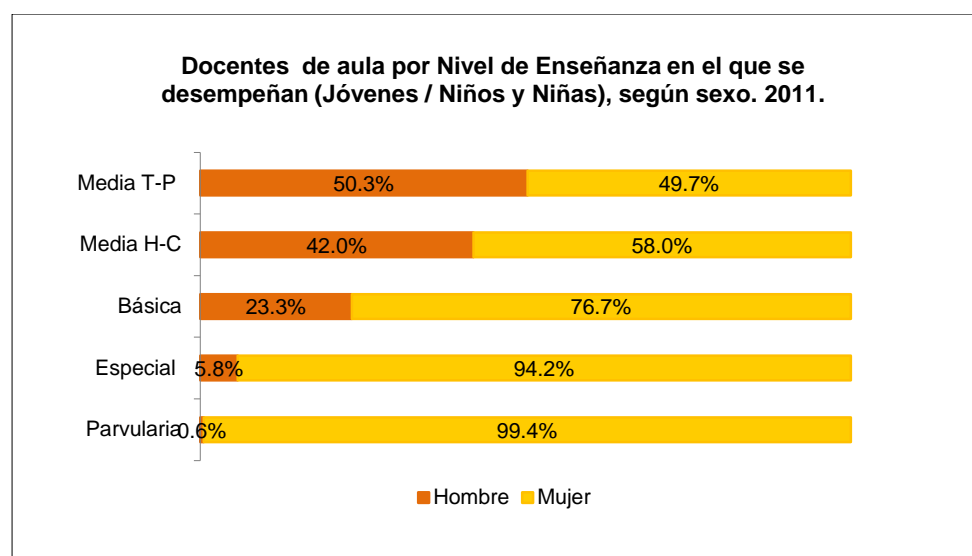
Docentes de aula por tipo y nivel de Enseñanza

Al analizar la distribución de docentes hombres y mujeres que imparten enseñanza a Jóvenes / Niños y Niñas en cada uno de sus niveles educativos, es posible apreciar que mientras menor es el nivel de enseñanza impartido mayor es el porcentaje de mujeres que se desempeñan como docentes de aula en dicho nivel. Es probable que los altos porcentajes de docentes mujeres por sobre los hombres estén asociados a una necesidad de proveer el cuidado y protección que necesitan los menores, lo cual según ciertos roles tradicionales de género, está asociado a las mujeres.

En Educación Media Técnico Profesional la situación se invierte a favor de los docentes varones, debido a que los profesores superan a las mujeres levemente en 0,7 puntos porcentuales. Éstas cifras podrían atribuirse al énfasis puesto en la inserción en el mundo laboral y productivo de los estudiantes, pues a nivel de roles, serían los hombres los que poseen una cercanía mayor al ámbito de la producción.

Gráfico 13

Docentes de aula por tipo y nivel de enseñanza, según sexo. Jóvenes / Niños y Niñas. 2011.



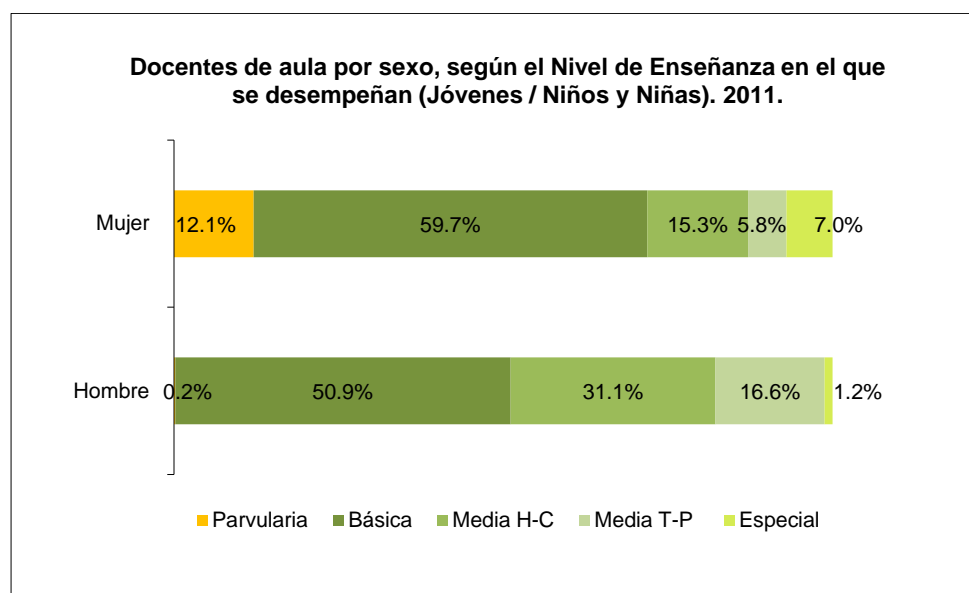
Fuente: MINEDUC. División de Planificación y Presupuesto. Centro de Estudios.

Al detenerse a revisar el comportamiento de los niveles de enseñanza de Jóvenes / Niños y Niñas impartidos separadamente por profesores y profesoras de aula, se puede observar que tanto mujeres como hombres se desempeñan mayoritariamente en Enseñanza Básica y Media HC, lo cual tiene directa relación con la matrícula total de estudiantes en estos niveles de enseñanza.

Los varones tienen como tercera mayoría la Docencia de Aula en Educación Media Técnico–Profesional, en la cual se desempeña el 16,6% de ellos, y en el caso de las mujeres, la Docencia de Aula en Educación Parvularia, con un 12,1%.

Gráfico 14

Docentes de aula por sexo, según el Nivel de Enseñanza en el que se desempeñan. Jóvenes / Niños y Niñas. 2011.

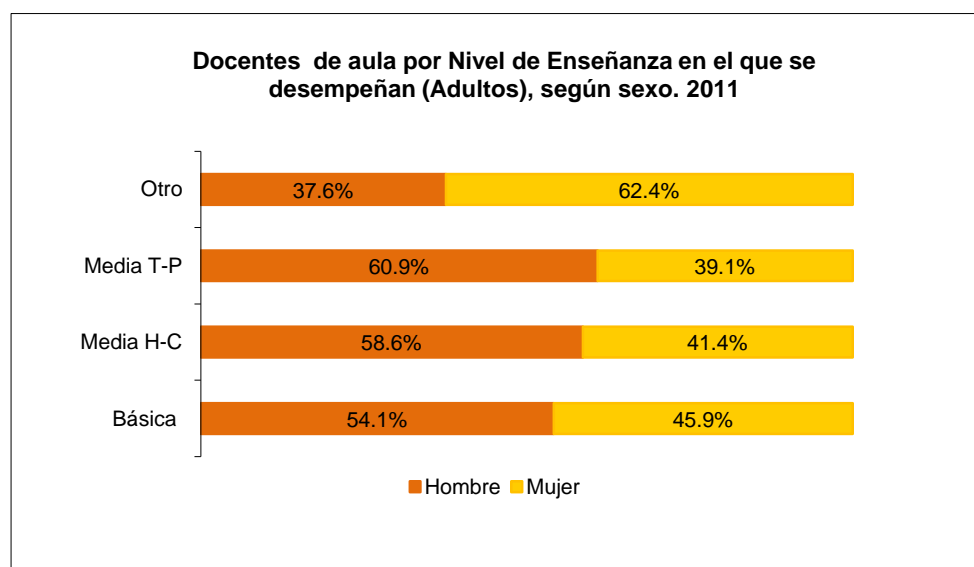


Fuente: MINEDUC. División de Planificación y Presupuesto. Centro de Estudios.

En Educación de Adultos, a diferencia de lo que sucede en la Enseñanza de Jóvenes/Niños y Niñas, hay una notoria masculinización de la docencia de aula, del mismo modo que en la Enseñanza Media Técnico – Profesional de Jóvenes, lo que podría eventualmente ser atribuible al vínculo de los hombres con el sector productivo.

Gráfico 15

Docentes de aula por Nivel de Enseñanza en el que se desempeñan (Adultos), según sexo. 2011.

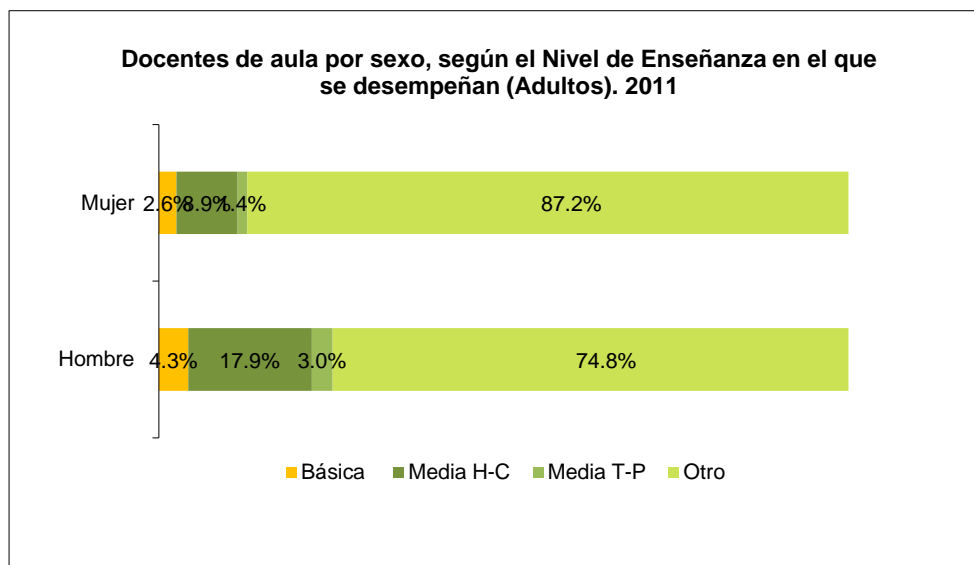


Fuente: MINEDUC. División de Planificación y Presupuesto. Centro de Estudios.

Analizando la distribución de los niveles de enseñanza de Jóvenes / Niños y Niñas impartidos, separadamente en profesores y profesoras de aula, se puede observar una situación similar en hombres y mujeres, siendo la enseñanza Media HC la que concentra un porcentaje mayor de docentes de aula masculinos y femeninos, con porcentajes superiores al 51% en ambos casos, seguida de la enseñanza Básica y Media Técnico-Profesional.

Gráfico 16

Docentes de aula por sexo, según el Nivel de Enseñanza en el que se desempeñan (Adultos). 2011.



Fuente: MINEDUC. División de Planificación y Presupuesto. Centro de Estudios

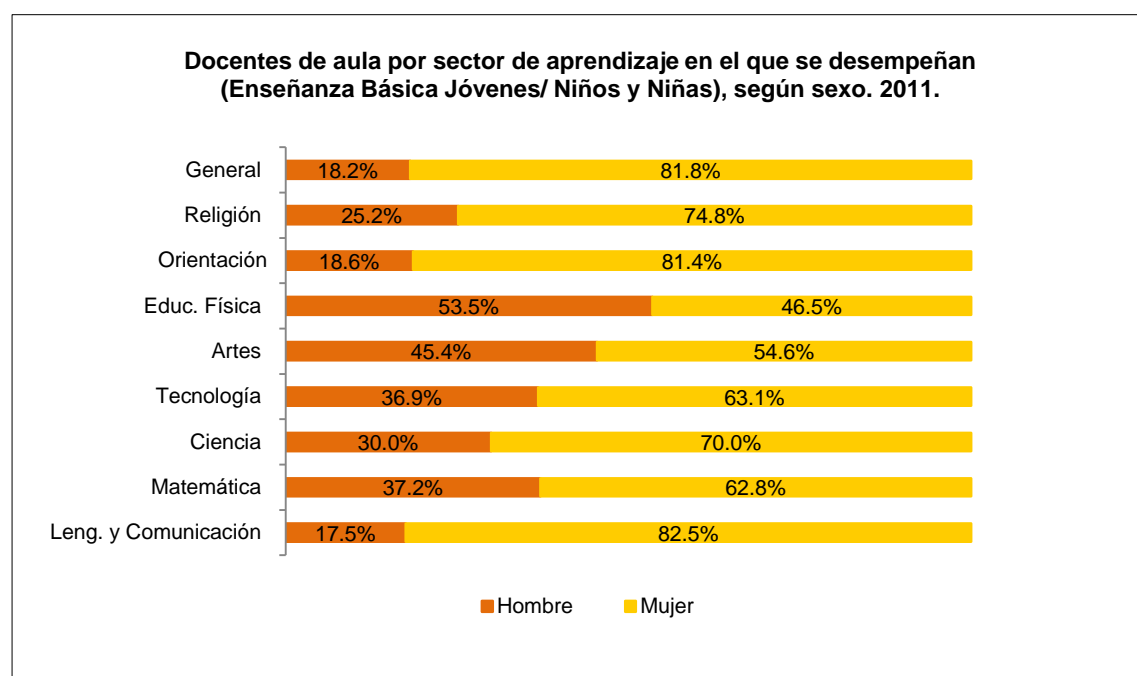
Docentes por Sector de Aprendizaje

Los Docentes que imparten clases a Enseñanza Básica de Niños y Niñas, se desempeñan en nueve distintos sectores de aprendizaje, en los cuales la participación femenina es mayor en relación a la participación masculina, a excepción del sector de Educación Física, en el cual el 53,5% de los docentes son hombres.

Los sectores que concentran un menor porcentaje de Docentes masculinos son Lenguaje y Comunicación, Educación General, Orientación y Religión. En tanto, las cifras tienden a ser más homogéneas en los sectores de Artes, Matemática, Tecnología y Ciencia, con un predominio femenino superior al 54,6%.

Gráfico 17

Docentes de aula por sector de aprendizaje en el que se desempeñan (Enseñanza Básica Jóvenes/ Niños y Niñas), según sexo. 2011.

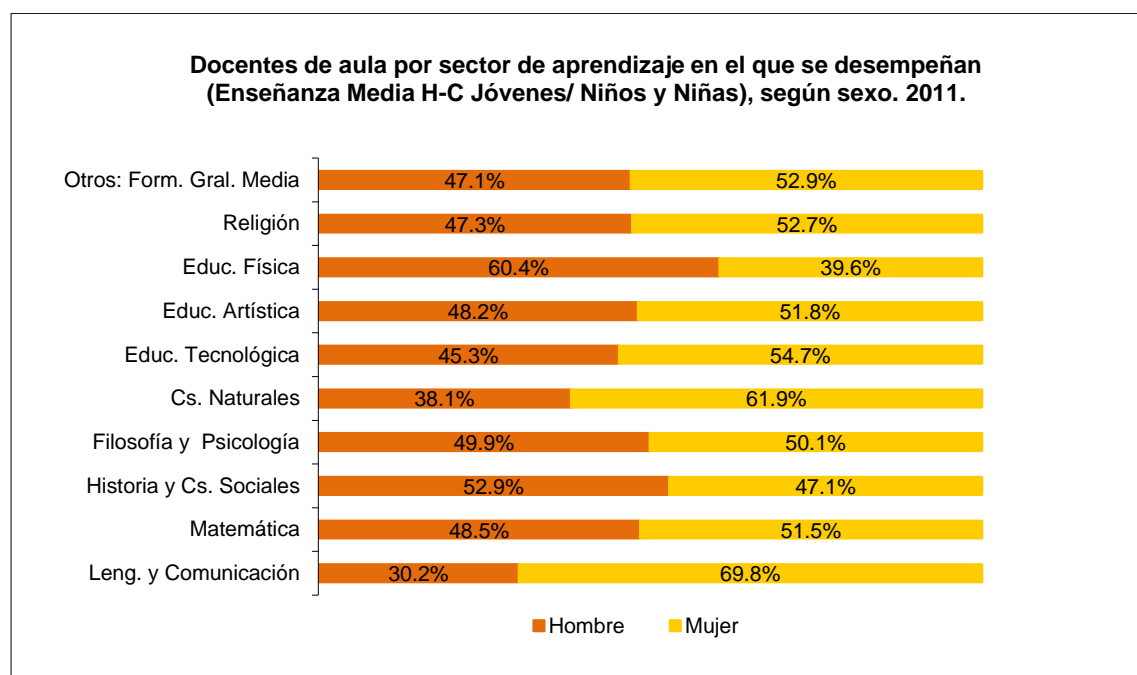


Fuente: MINEDUC. División de Planificación y Presupuesto. Centro de Estudios

En cuanto a los docentes de aula que se desempeñan en la Enseñanza Media Científico - Humanista, la distribución de hombres y mujeres por sector de aprendizaje es más pareja en términos porcentuales, presentándose las diferencias más marcadas en Lenguaje y Comunicación y Ciencias Naturales, con 69,8% y 61,9% a favor de las mujeres, y Educación Física, con 60,4% a favor de los varones.

Gráfico 18

Docentes de Aula por sector de aprendizaje en el que se desempeñan (Enseñanza Media H-C Jóvenes / Niños y Niñas, según sexo. 2011.



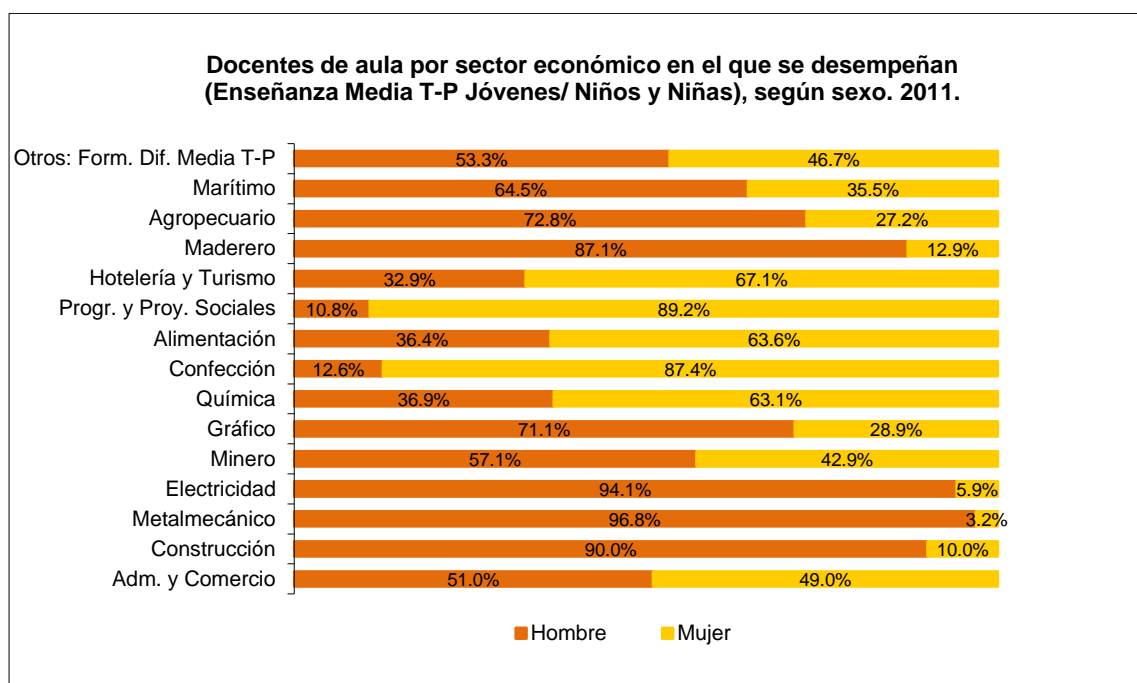
Fuente: MINEDUC. División de Planificación y Presupuesto. Centro de Estudios

Respecto a la docencia en aula en la Enseñanza Media Técnica Profesional, los docentes varones poseen mayor participación que las mujeres en sectores como Metalmecánico, Electricidad, Construcción, Maderero Agropecuario y Gráfico, materias en las cuales las mujeres docentes asumen una baja participación, siendo la participación de los hombres superior al 71%.

Por su parte, las mujeres tienen un mayor grado de participación que los hombres, superior al 63%, en sectores como Programas y Proyectos Sociales, Confección, Hotelería y Turismo, Alimentación y Química, sectores que habitualmente han sido asociados al sexo femenino. Las mujeres tienen además una fuerte participación dentro de las aulas en sector Mineros, el que habitualmente se encuentra vinculado al desempeño masculino, con un 42,9%.

Grafico 19

Docentes por sector económico en el que se desempeñan (Enseñanza Media T-P Jóvenes / Niños y Niñas), según sexo. 2011.



Fuente: MINEDUC. División de Planificación y Presupuesto. Centro de Estudios

Asistentes de la Educación en el Sistema Escolar

Asistentes de la Educación

Las funciones que cumple el personal Asistente de la Educación son fundamentales para el buen ejercicio de los establecimientos, pues se desempeña en labores profesionales de apoyo a la labor docente, como es el caso de los Fonoaudiólogos y Psicólogos, administrativas, de aseo y cuidado del establecimiento, entre otras (**ver Anexo: Funciones de los Asistentes de la Educación**)

El número de mujeres que se desempeña en funciones de asistencia a la labor educativa sobrepasa al de hombres en un 30%, mismo fenómeno que se observa en la distribución por género de los profesionales de la educación.

Tabla N° 2

Número y porcentaje de Asistentes de la Educación en Chile, según sexo (2011)

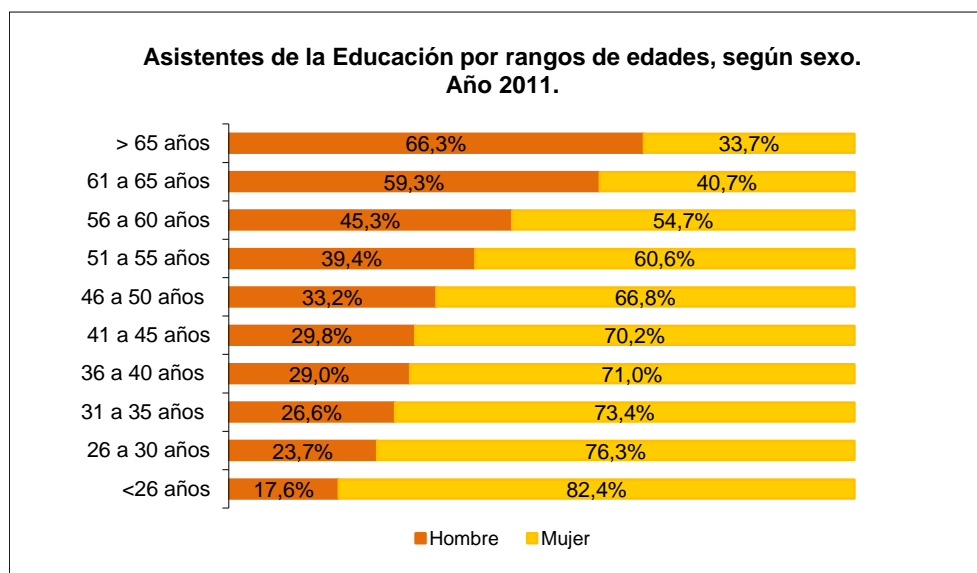
Total	107.335	
Hombres	35.121	32,7%
Mujeres	72.214	67,3%

Fuente: MINEDUC. División de Planificación y Presupuesto. Centro de Estudios

En la distribución de Asistentes de la Educación por rangos de edad y género, es posible apreciar que la concentración de mujeres disminuye en la medida que aumenta la edad del personal asistente. En efecto, del total de Asistentes de la Educación con edades superiores a 26 años, el porcentaje de mujeres es de 82,4%, en tanto, sobre los 61 años de edad, el porcentaje de hombres supera al de mujeres, con un 59,3%.

Gráfico 20

Asistentes de la Educación por rangos de edades, según sexo. 2011.

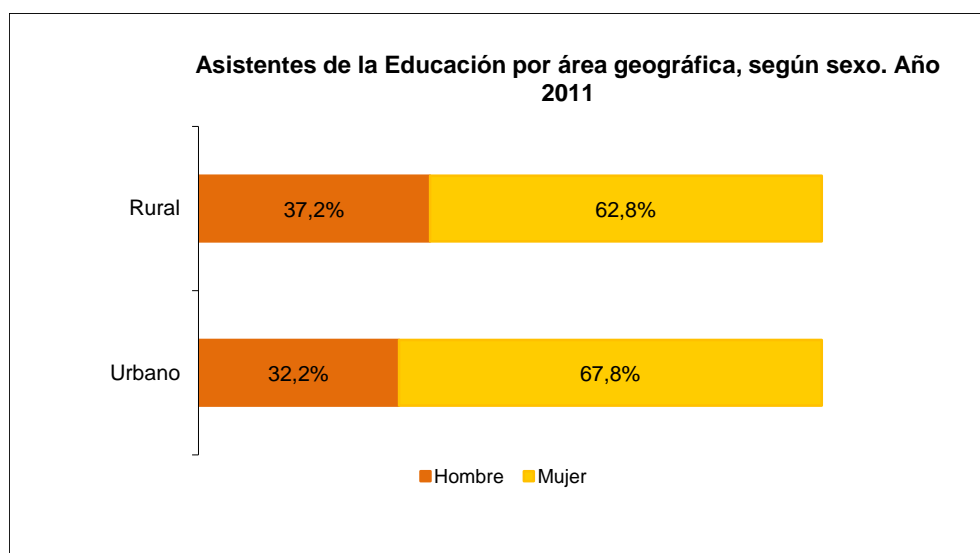


Fuente: MINEDUC. División de Planificación y Presupuesto. Centro de Estudios

Al diferenciar por zona urbana y rural al personal asistente, es posible observar que la presencia femenina es superior al 60% en ambos casos, no obstante, en zonas rurales el porcentaje de hombres es superior que en zonas urbanas en un 5%.

Gráfico 21

Asistentes de la Educación por área geográfica, según sexo. 2011.



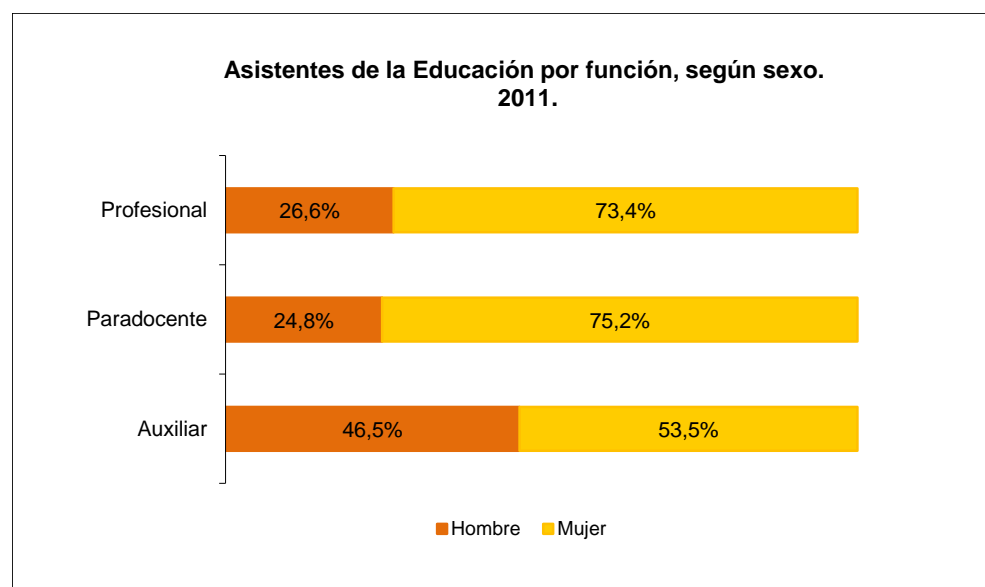
Fuente: MINEDUC. División de Planificación y Presupuesto. Centro de Estudios

En cuanto a las funciones que desempeñan los Asistentes de la Educación, los Paradocentes tienen una mayor concentración femenina con un 75,2%, lo que probablemente se deba a que muchas de las funciones de Paradocecia sean labores administrativas y de secretaría. Por otro lado, la función Profesional tiene una concentración femenina del 73,4%.

La función Auxiliar es la que presenta una concentración similar de hombres y mujeres que la desempeñan, con un 53,5% de mujeres frente a un 46,5 % de los hombres.

Gráfico 22

Funciones de los Asistentes de la Educación, según sexo. 2011.



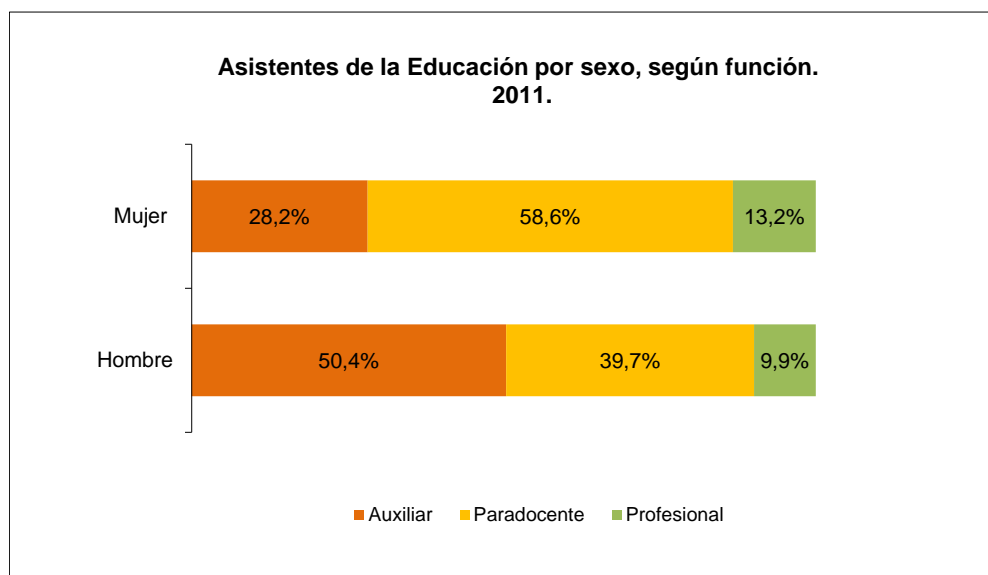
Fuente: MINEDUC. División de Planificación y Presupuesto. Centro de Estudios

La función desempeñada por la mayor cantidad de mujeres Asistentes de la Educación es la Paradocente, la cual suma un 58,6%, y la con menor presencia femenina es la Profesional.

En el caso de los hombres, la función en la cual se localiza el mayor número de Asistentes es la de Auxiliar con 50,4%, y al igual que las mujeres, presentan un menor porcentaje en las funciones Profesionales.

Gráfico 23

Asistentes de la Educación por sexo, según Funciones. 2011.

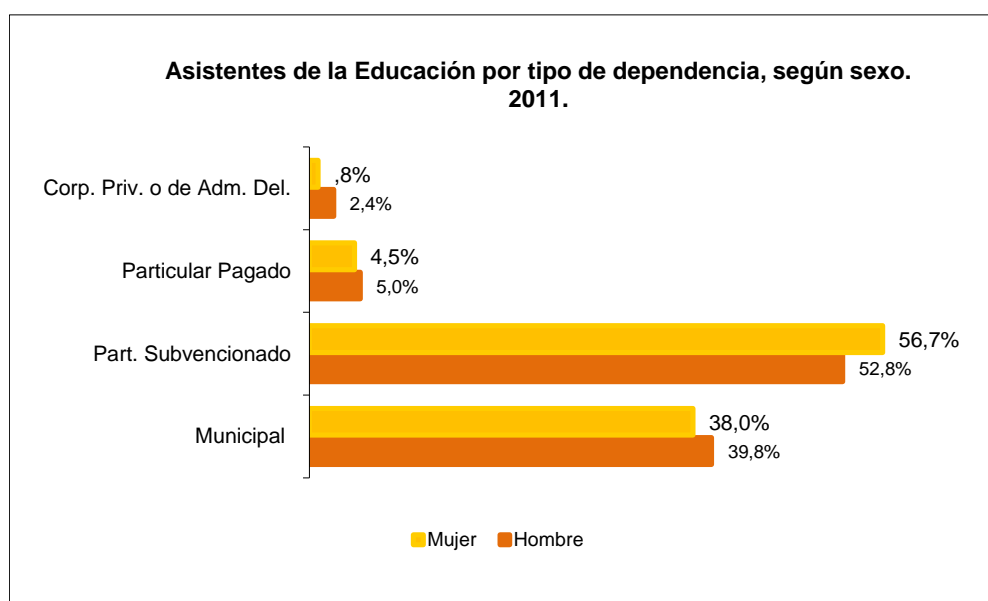


Fuente: MINEDUC. División de Planificación y Presupuesto. Centro de Estudios

Al diferenciar los Asistentes de la Educación por la Dependencia Administrativa del establecimiento en el cual se desempeñan, es posible observar que la concentración de mujeres es superior a la de los hombres únicamente en los establecimientos de Dependencia Particular Subvencionada.

Gráfico 24

Asistentes de la Educación por tipo de dependencia, según sexo. 2011.



Fuente: MINEDUC. División de Planificación y Presupuesto. Centro de Estudios

Estudiantes en el Sistema Escolar

Estudiantes

Los estudiantes son los principales protagonistas de la educación, en ellos se refleja la calidad del personal Docente y Asistente de la Educación, la gestión de los directivos y el resultado de las políticas públicas implementadas por el Ministerio de Educación. A continuación se presentan sus principales características.

Matrícula de Jóvenes / Niños y Niñas

La Educación de Jóvenes, Niños y Niñas atiende a niños y jóvenes entre 90 días y 17 años, que cursan Educación Parvularia, Especial, Básica o Media, en horario diurno, no obstante, debido al retraso pedagógico, es posible encontrar en esta modalidad alumnos con más de 17 años de edad.

Tabla Nº 3

Número Estudiantes en Chile, según sexo. Jóvenes/ Niños y Niñas. 2011.

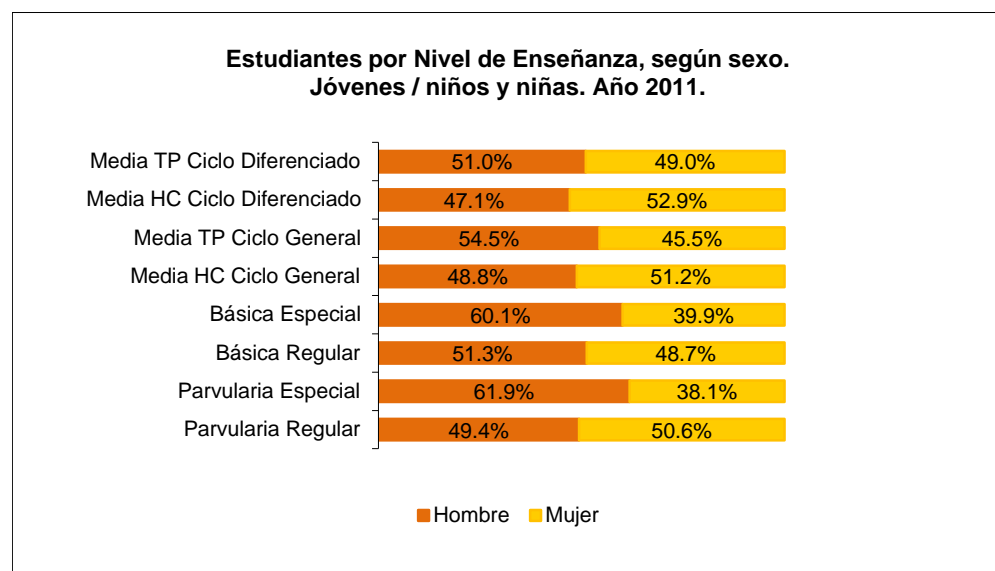
Total	2011	
	3.456.945	
Hombre	1.765.621	51,1%
Mujer	1.691.324	48,9%

Fuente: MINEDUC. División de Planificación y Presupuesto. Centro de Estudios

La distribución de la matrícula en sistema escolar no presenta grandes diferencias al comparar la cantidad de hombres y mujeres, lo que se mantiene al desagregar la matrícula por nivel de enseñanza, a excepción de Educación Especial, donde los hombres superan a las mujeres en aproximadamente en Básica y Parvularia por 20 y 23 puntos porcentuales respectivamente. Se ignora a qué es atribuible la relación que se produce en Educación Especial.

Gráfico 25

Estudiantes por tipo y nivel de enseñanza, según sexo. Jóvenes/ niños y niñas. 2011.

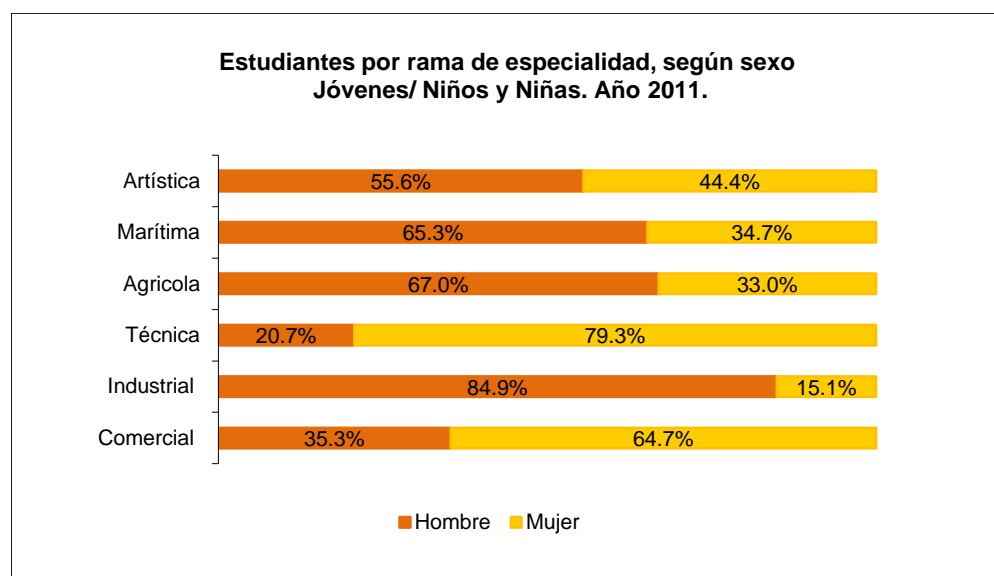


Fuente: MINEDUC. División de Planificación y Presupuesto. Centro de Estudios

En cuanto a la Educación Media Técnico Profesional, es posible apreciar que existe un acceso similar en porcentaje de los y las jóvenes, produciéndose ciertas diferencias en las especialidades impartidas. Las especialidades se agrupan de acuerdo al sector productivo al cual pertenecen, clasificándose así en cinco ramas, de las cuales solamente en dos ellas, **Comercial** y **Técnica**, las mujeres presentan un mayor porcentaje de matrícula que los varones, y en las tres ramas restantes, **Industrial**, **Agrícola**, **Marítima y Artística**, los hombres superan en porcentaje de matrícula a las mujeres.

Gráfico 26

Estudiantes por rama de especialidad, según sexo. Jóvenes/ Niños y Niñas. 2011.

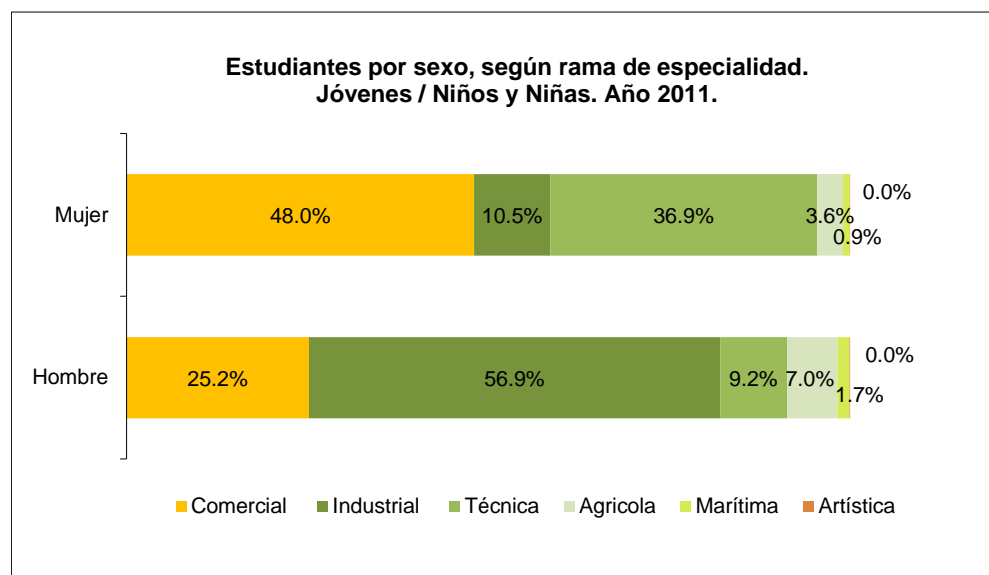


Fuente: MINEDUC. División de Planificación y Presupuesto. Centro de Estudios

Al analizar la distribución de la matrícula por sexo, se puede observar que las mujeres se matriculan preferentemente en establecimientos vinculados a la educación Comercial, con un 48,0% y en segundo lugar en establecimientos de educación Técnica, con un 36,9%. En el caso de los hombres, ellos concentran su matrícula en las ramas Industrial, con un 56,9% y Comercial, con un 25,2%.

Gráfico 27

Estudiantes por sexo según rama de especialidad. Jóvenes/ Niños y Niñas. 2011.



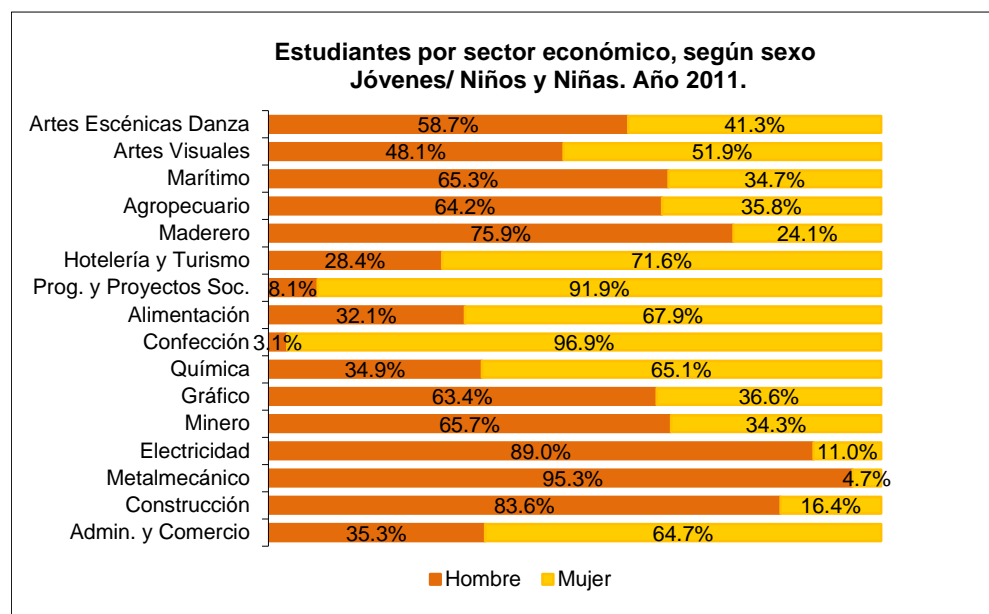
Fuente: MINEDUC. División de Planificación y Presupuesto. Centro de Estudios

Transcurridos dos años de Formación General, tanto para Enseñanza Media Científico Humanista como Técnico Profesional, los estudiantes de Educación Media Técnico Profesional realizan su Formación Diferenciada, la cual se divide en distintas Ramas, al interior de las cuales existen diferentes Sectores Económicos, los que a su vez agrupan una diversidad de Especialidades (**ver Anexo: Ramas, sectores y especialidades en la Educación Técnica Profesional**). Para analizar las diferencias que se producen en la matrícula por rama entre ambos sexos, es necesario indagar en los sectores y especialidades que componen cada rama de enseñanza.

Al observar la matrícula por Sector Económico, es posible identificar sectores en los que hay una diferencia marcada entre el número de alumnos y alumnas. Los alumnos tienen predominio en los sectores Metalmecánico (95,3%), Electricidad (89,0%) y Construcción (83,6%), y en el caso de las alumnas, en los sectores de Confección (96,6%), Programas y Proyectos Sociales (91,9%) y Hotelería y Turismo (71,6%).

Gráfico 28

Estudiantes por sector económico según sexo. Jóvenes / Niños y Niñas. 2011.

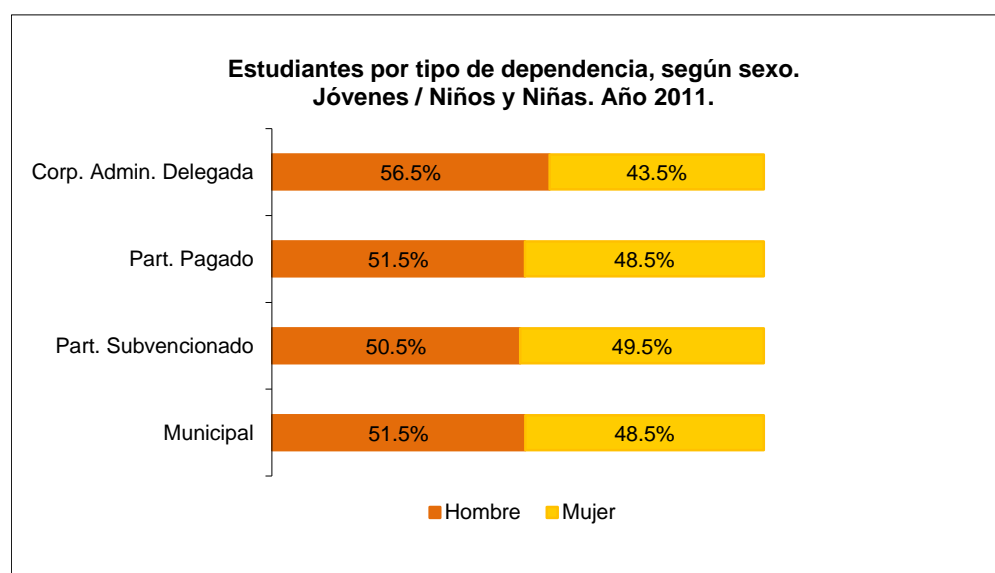


Fuente: MINEDUC. División de Planificación y Presupuesto. Centro de Estudios

En relación a la dependencia administrativa que poseen los establecimientos, no existen mayores diferencias en la distribución de la matrícula de hombres y mujeres, a excepción de las Corporaciones de Administración Delegada en donde, al igual que en el caso del personal docente, hay mayor cantidad de alumnos que de alumnas, lo que puede deberse al tipo de formación que imparten, que es de carácter Técnico Profesional (son 70 establecimientos).

Gráfico 29

Estudiantes por tipo de dependencia, según sexo. Jóvenes / Niños y Niñas. 2011.



Fuente: MINEDUC. División de Planificación y Presupuesto. Centro de Estudios

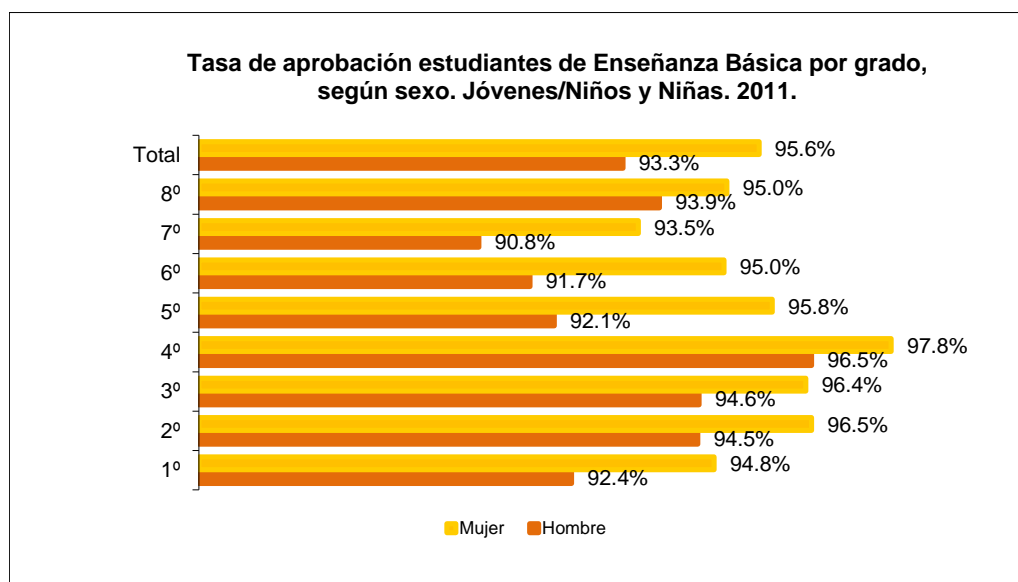
Rendimiento de Jóvenes / Niños y Niñas

El rendimiento escolar de los estudiantes es el resultado final de la evaluación escolar de los alumnos al término del período lectivo, y se agrupa en tres categorías: aprobados, reprobados y retirados. La Tasa de Aprobación es la proporción entre el número de aprobados (alumnos que rinden satisfactoriamente sus evaluaciones, de acuerdo a la legislación vigente durante un año lectivo) y el universo de evaluación, es decir, la matrícula final.

Para el caso de la Enseñanza Básica, las tasas de aprobación de los alumnos son superiores al 90%, para todos los grados y en ambos sexos, no obstante, las cifras muestran que las alumnas tienen un mayor porcentaje de aprobación que los alumnos en cada uno de los ocho grados que imparte la Enseñanza Básica.

Gráfico 30

Tasa de aprobación en Enseñanza Básica por grado, según sexo. 2011

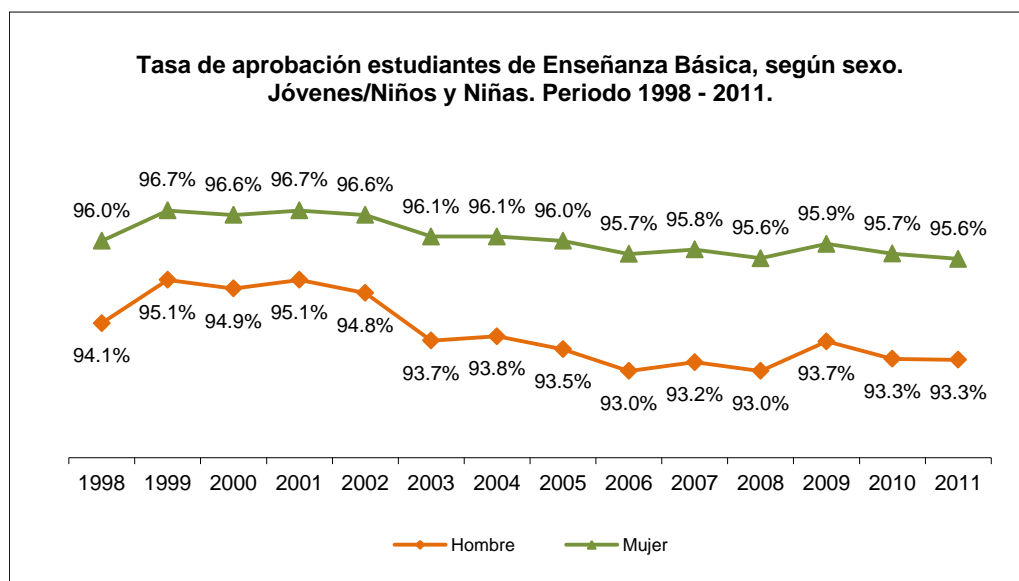


Fuente: MINEDUC. División de Planificación y Presupuesto. Centro de Estudios

Lo anteriormente descrito se ha mantenido a lo largo de los últimos 13 años, y la brecha entre las Tasas de Aprobación de hombres y mujeres ha ido en aumento. Hasta el año 2002 la diferencia entre las Tasas de Aprobación de alumnos y alumnas era inferior a los 2 puntos porcentuales, y para el año 2011 es de 2, 3 puntos porcentuales a favor de las alumnas.

Gráfico 31

Tasa de Aprobación en Enseñanza Básica, según sexo. 1998-2011.

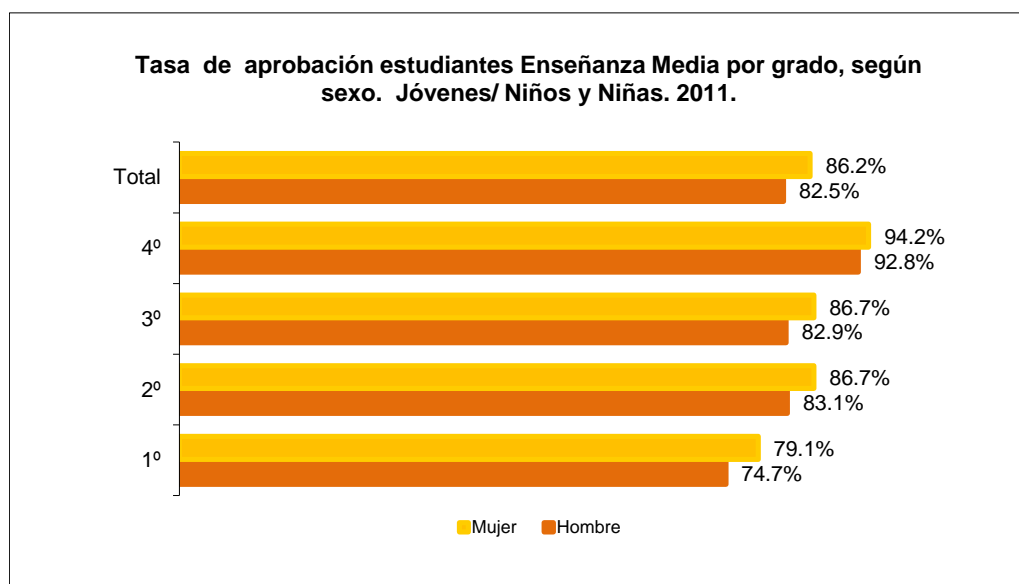


Fuente: MINEDUC. División de Planificación y Presupuesto. Centro de Estudios

Para la Enseñanza Media, al igual que en Enseñanza básica, se observan Tasas de Aprobación por grado mayores en las alumnas que en los alumnos. En efecto, mientras la tasa total de aprobación de las mujeres es de un 86,2%, en el caso de los hombres esta alcanza un 82,5%, existiendo una diferencia de 3,7 puntos porcentuales entre ambos sexos. Estas diferencias se van estrechando al avanzar en los grados, abarcando desde 4,4 puntos porcentuales en 1° medio hasta 1,4 puntos porcentuales en 4° medio, a favor de las alumnas.

Gráfico 32

Tasa de aprobación en Enseñanza Media por grado, según sexo. 2011.

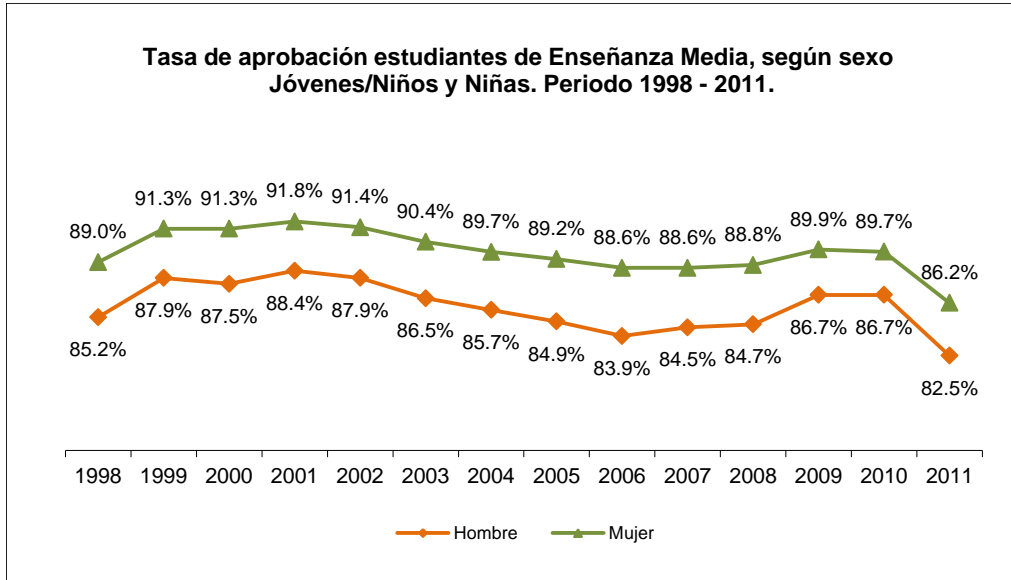


Fuente: MINEDUC. División de Planificación y Presupuesto. Centro de Estudios

En la Enseñanza Media se mantiene la tendencia histórica de mayores Tasas de Aprobación por grado en las alumnas que en los alumnos. La menor diferencia entre las tasas de aprobación de mujeres y hombres es de 3 puntos porcentuales a favor de las mujeres el año 2010, y la mayor diferencia se produjo el año 2006, con 4,7 puntos porcentuales en favor de las alumnas.

Gráfico 33

Tasa de aprobación en Enseñanza Media por grado, según sexo. 1998-2011.



Fuente: MINEDUC. División de Planificación y Presupuesto. Centro de Estudios

Matrícula Educación de Adultos

La Enseñanza para Adultos brinda a los estudiantes mayores de 15 años la oportunidad de iniciar o completar sus estudios de Educación Básica y/o Media. Este tipo de educación ofrece una formación más adecuada a las exigencias de la sociedad actual, entregando además herramientas para la inserción laboral, e incluyendo formación en diferentes temáticas como “Consumo y calidad de vida”, “Convivencia social” e “Informática e Inserción laboral”.

Tabla N° 4

Número Estudiantes en Chile, según sexo. Adultos. 2011.

Total	2011	
	146.057	
Hombres	83.352	57,1%
Mujeres	62.705	42,9%

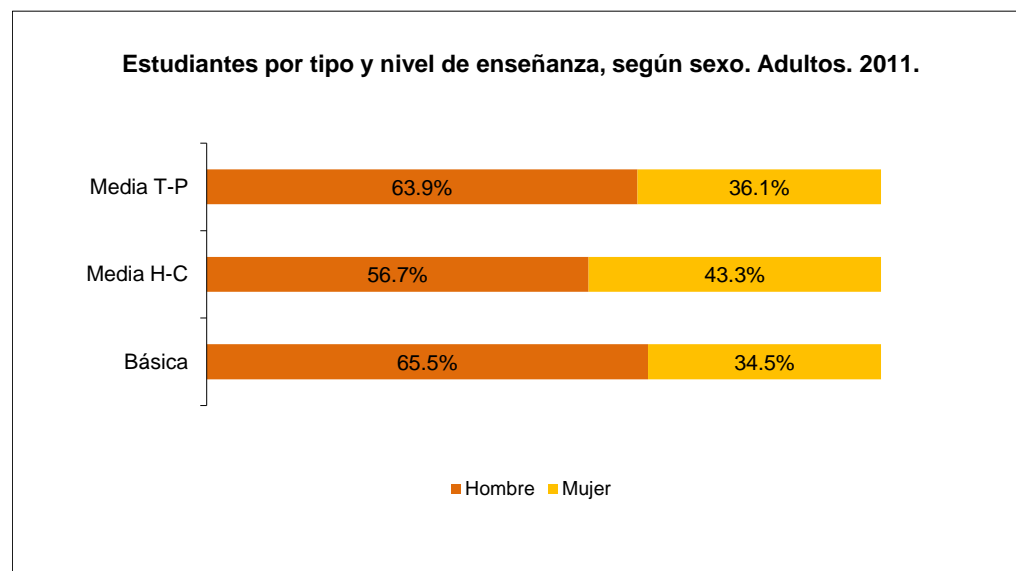
Fuente: MINEDUC. División de Planificación y Presupuesto. Centro de Estudios

A diferencia de la enseñanza de jóvenes, niños y niñas, en este caso existe una mayor cantidad de hombres matriculados que de mujeres, quienes están retomando sus estudios o ingresando por primera vez a estudiar, para lo cual existen dos modalidades: la educación regular de adultos y la modalidad flexible, destinada a la nivelación de estudios. En este caso, se incluye información referente únicamente a la Educación Regular de Adultos.

Al realizar un análisis por Nivel de Enseñanza del estudiante, en Enseñanza Básica de Adultos existe una mayor diferencia en la matrícula por sexo, pues la matrícula de hombres supera a la de mujeres en un 31%. En Enseñanza Media Científico – Humanista y Técnico – Profesional también hay un mayor porcentaje de hombres matriculados, fluctuando entre un 13,4% y un 27,8% por sobre el porcentaje de mujeres matriculadas, para cada Nivel de Enseñanza respectivo.

Gráfico 34

Estudiantes por tipo y nivel de enseñanza, según sexo. Adultos. 2011.

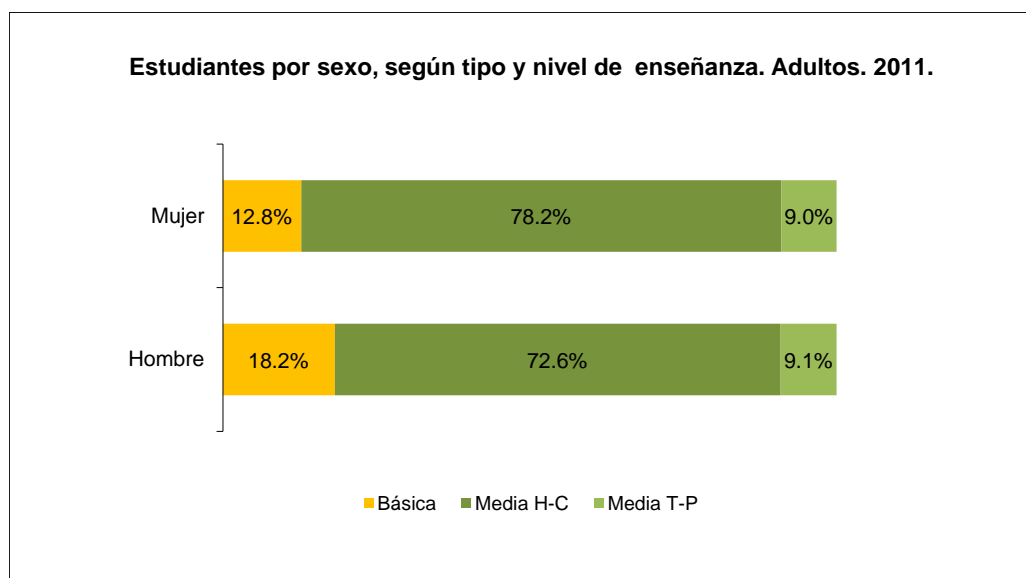


Fuente: MINEDUC. División de Planificación y Presupuesto. Centro de Estudios

Tanto para hombres como para mujeres, la Enseñanza Media Científico Humanista supera el 70% de la matrícula, seguida de Enseñanza Básica, con 12,8% del total de mujeres y un 18,2% del total de hombres. Finalmente se encuentra la matrícula de Enseñanza Media Técnico Profesional, con porcentajes inferiores al 10%, para ambos sexos separadamente.

Gráfico 35

Estudiantes por sexo, según tipo y nivel de enseñanza. Adultos. 2011.

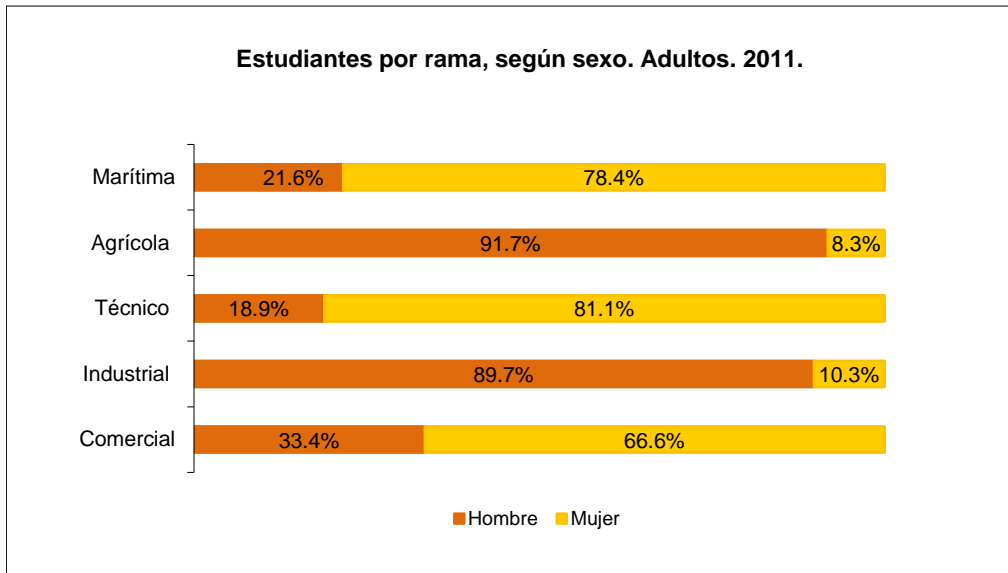


Fuente: MINEDUC. División de Planificación y Presupuesto. Centro de Estudios

Al observar el comportamiento de la matrícula por rama, en la enseñanza Media Técnico Profesional de Adultos, al igual que en la Enseñanza de Jóvenes, se identifica que en las ramas **Agrícola** e **Industrial** hay más varones matriculados y en las ramas **Técnico y Comercial** son más las mujeres. La única diferencia respecto a la Enseñanza de Jóvenes es que la rama **Marítima** concentra un mayor porcentaje de mujeres, con 78,4%, en tanto en la Enseñanza de Jóvenes la misma rama concentra un mayor porcentaje de hombres matriculados, con un 65,3%.

Gráfico 36

Estudiantes por rama de especialidad, según sexo. Adultos. 2011

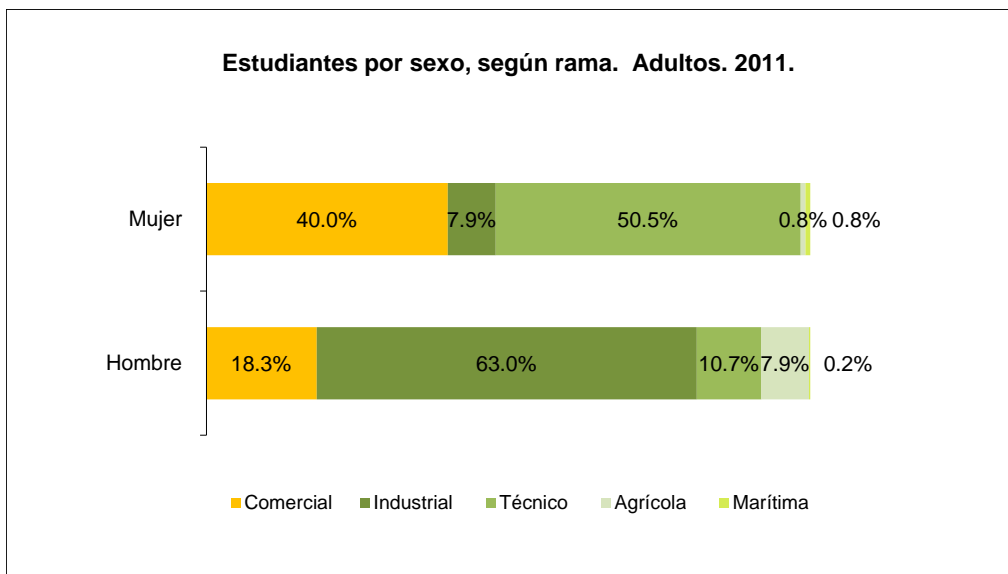


Fuente: MINEDUC. División de Planificación y Presupuesto. Centro de Estudios

Al analizar el comportamiento de la matrícula por rama, separadamente en hombres y mujeres, es posible identificar que la rama que cautiva la mayor matrícula masculina es la **Industrial** con un 63,0%, seguido de la rama **Comercial**, con un 18,3%. Las mujeres en tanto, se concentran en la rama **Técnica** con un 50,5 % y la **Comercial**, con un 40,0%.

Gráfico 37

Estudiantes por sexo, según rama de especialidad. Adultos. 2011.

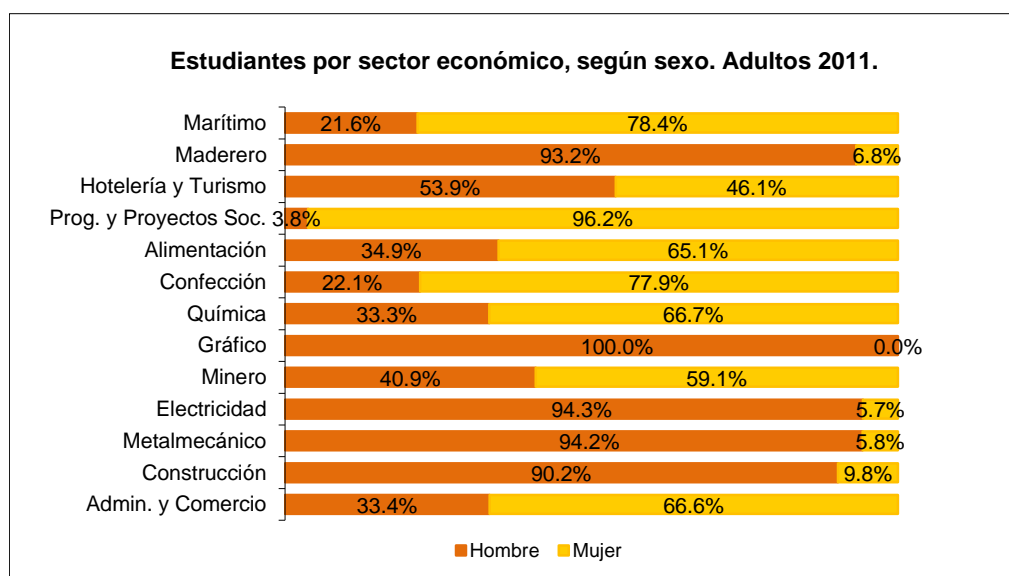


Fuente: MINEDUC. División de Planificación y Presupuesto. Centro de Estudios

Al observar la matrícula por sector económico, se hacen más evidentes las diferencias entre ambos sexos, como ocurre en el sector **Gráfico**, en el cual existe un nulo porcentaje de mujeres matriculadas, y en los sectores **Metalmecánico**, **Electricidad**, **Construcción** y **Maderero**, en los cuales la matrícula masculina es igual o superior al 90%, existiendo solamente un sector, **Programas y Proyectos Sociales**, en el que su presencia es muy baja, con un porcentaje del 3,8%, seguido de **Química**, con 33.3% de matrícula masculina.

Gráfico 38

Estudiantes por sector económico, según sexo. Adultos. 2011.

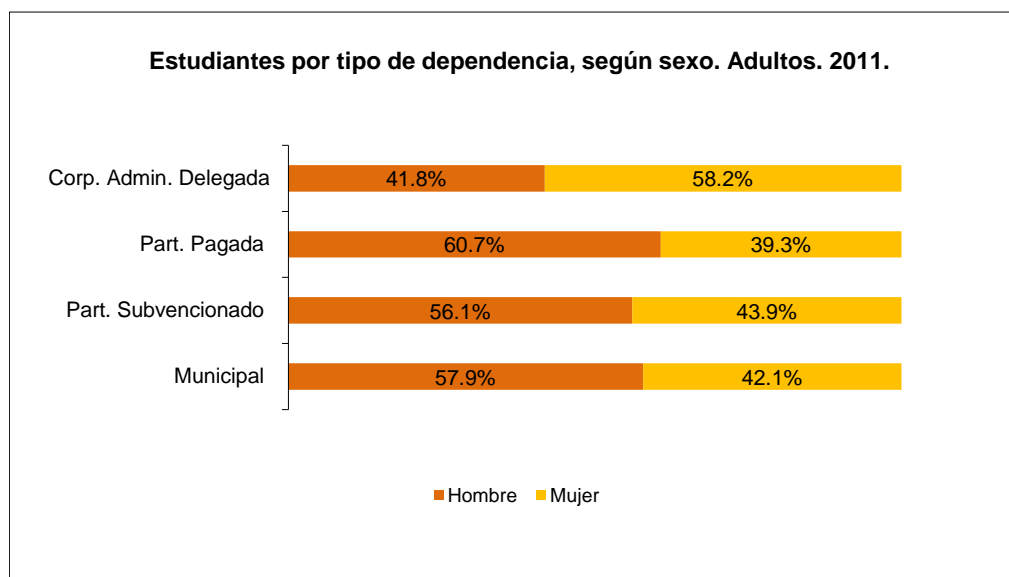


Fuente: MINEDUC. División de Planificación y Presupuesto. Centro de Estudios

Finalmente, al diferenciar la matrícula por Dependencia Administrativa de los establecimientos, se observa que la mayor presencia masculina en la Educación de Adultos ocurre en la Dependencia Particular Pagada, con un 60,7%, y solamente en las Corporaciones de Administración Delegada, con un total de 79 estudiantes, se concentra una mayor matrícula femenina, con un 58,2%.

Gráfico 39

Estudiantes por Dependencia Administrativa, según sexo. Adultos. 2011.

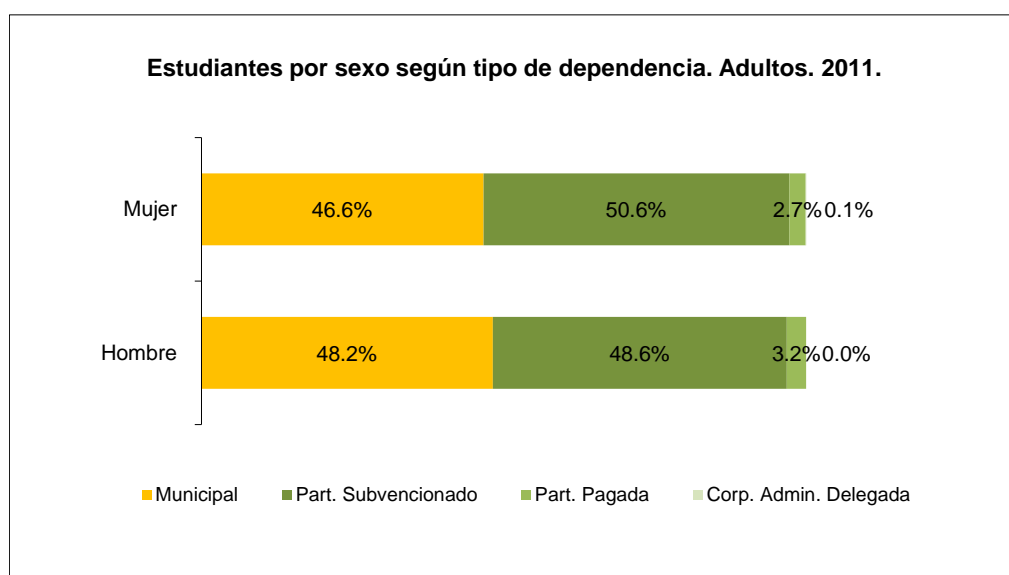


Fuente: MINEDUC. División de Planificación y Presupuesto. Centro de Estudios

Lo anteriormente expuesto se refleja con mayor claridad al observar la distribución de la matrícula de Adultos por Dependencia Administrativa, separadamente para hombres y mujeres. En efecto, para los hombres como para las mujeres, la matrícula en las **Corporaciones de Administración Delegada** representa menor o igual al 0,1% de la matrícula total, y la mayor parte de la matrícula de Educación de Adultos se concentra en los establecimientos de Dependencia Administrativa **Particular Subvencionado** y **Municipal**, en porcentajes muy similares para mujeres y hombres.

Gráfico 40

Estudiantes por sexo, según tipo de dependencia. Adultos. 2011.



Fuente: MINEDUC. División de Planificación y Presupuesto. Centro de Estudios

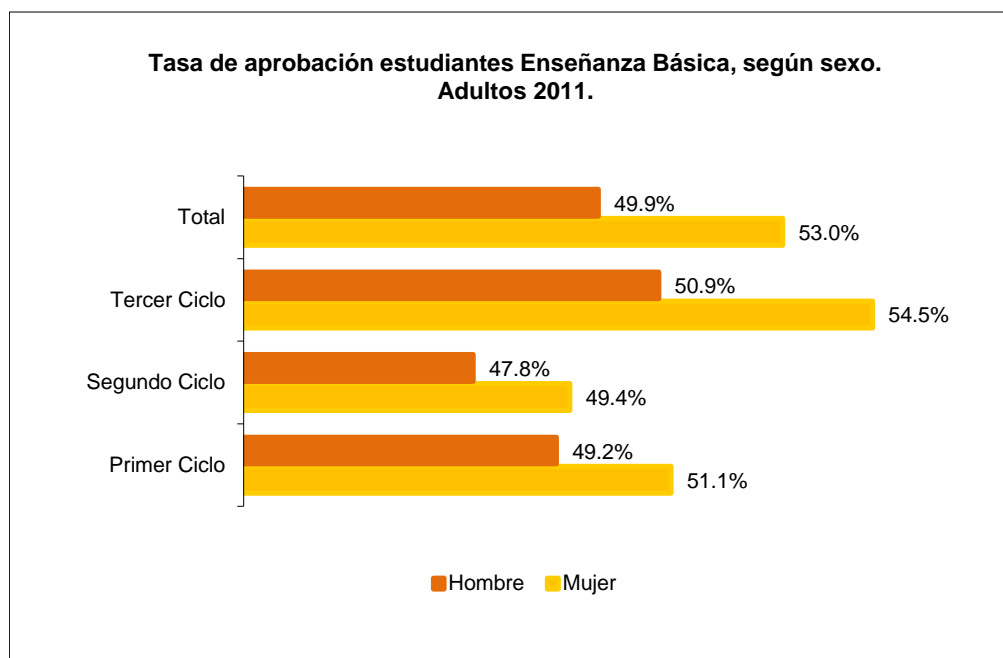
Rendimiento de Adultos

La Enseñanza Básica regular de Adultos se divide en tres ciclos, el **primer ciclo** agrupa los contenidos de primero a cuarto año básico, el **segundo ciclo** concentra los contenidos de quinto y sexto básico y el **tercer ciclo** aborda los contenidos de séptimo y octavo de Enseñanza Básica de Niños.

Al igual que en la Enseñanza de Jóvenes /Niños y Niñas, en Enseñanza de Adultos las mujeres presentan una mayor tasa de aprobación total que los varones, lo cual se mantiene en todos los ciclos, con diferencias entre 1,6 y 3,6 puntos porcentuales.

Gráfico 41

Tasa de aprobación en Enseñanza Básica. Adultos. 2011.

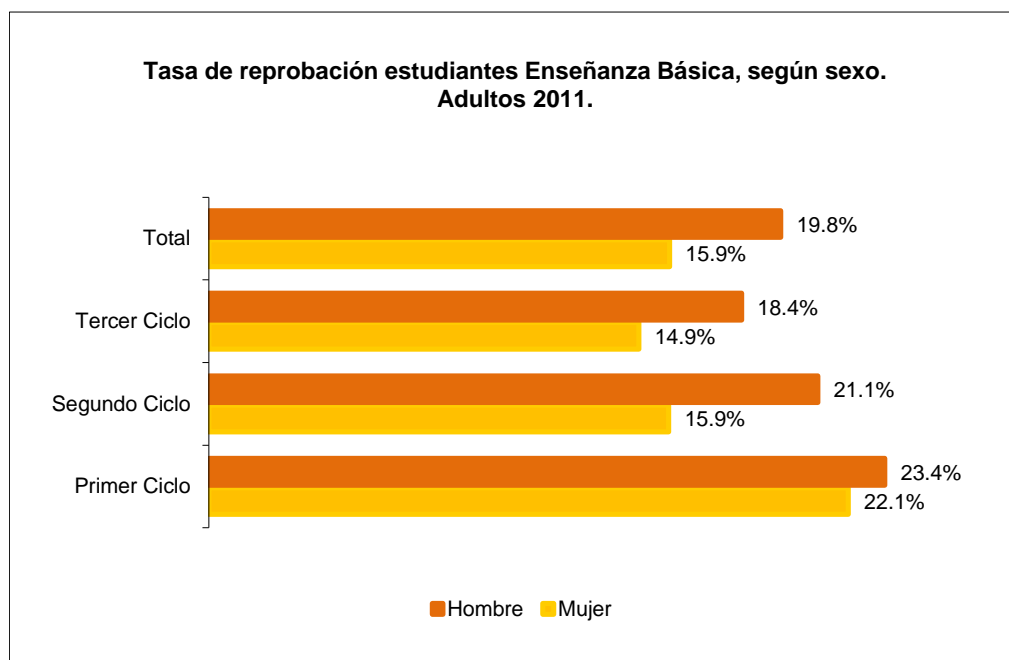


Fuente: MINEDUC. División de Planificación y Presupuesto. Centro de Estudios

La tasa de Aprobación es menor en la Enseñanza de Adultos que en Enseñanza de Jóvenes /Niños y Niñas, lo que se debe a las altas tasas de reprobación y abandono. Adicionalmente, es posible observar que los hombres reprueban más que las mujeres en todos los ciclos, presentándose en primer ciclo la mayor tasa de reprobación, con un 23,4% por parte de los hombres matriculados en primer ciclo de Educación de Adultos.

Gráfico 42

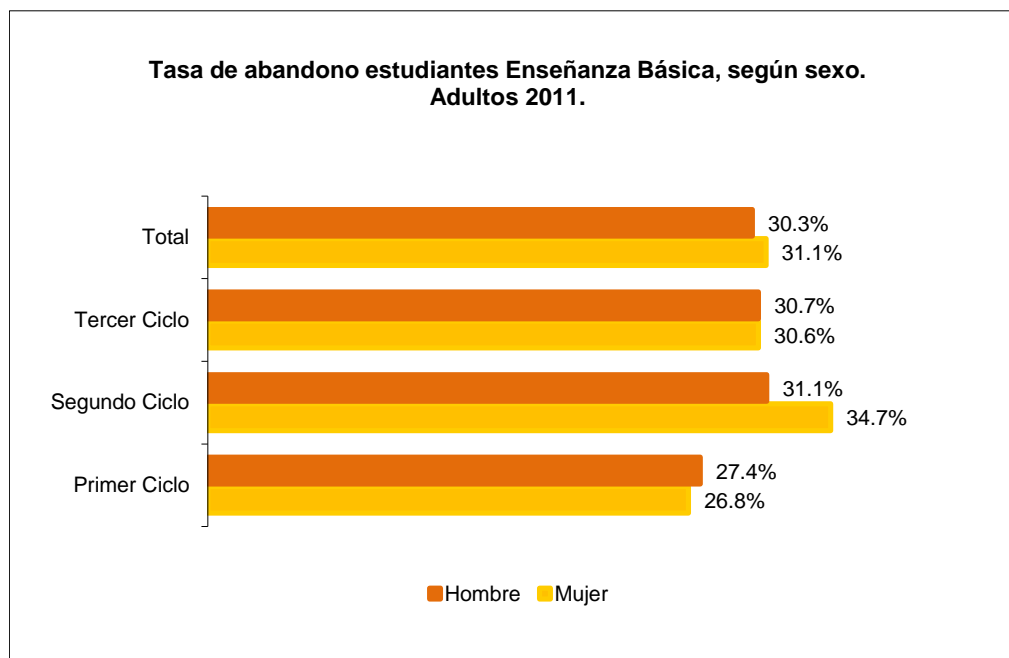
Tasa de reprobación en Enseñanza Básica. Adultos. 2011.



Fuente: MINEDUC. División de Planificación y Presupuesto. Centro de Estudios

Gráfico 43

Tasa de abandono en Enseñanza Básica. Adultos. 2011.



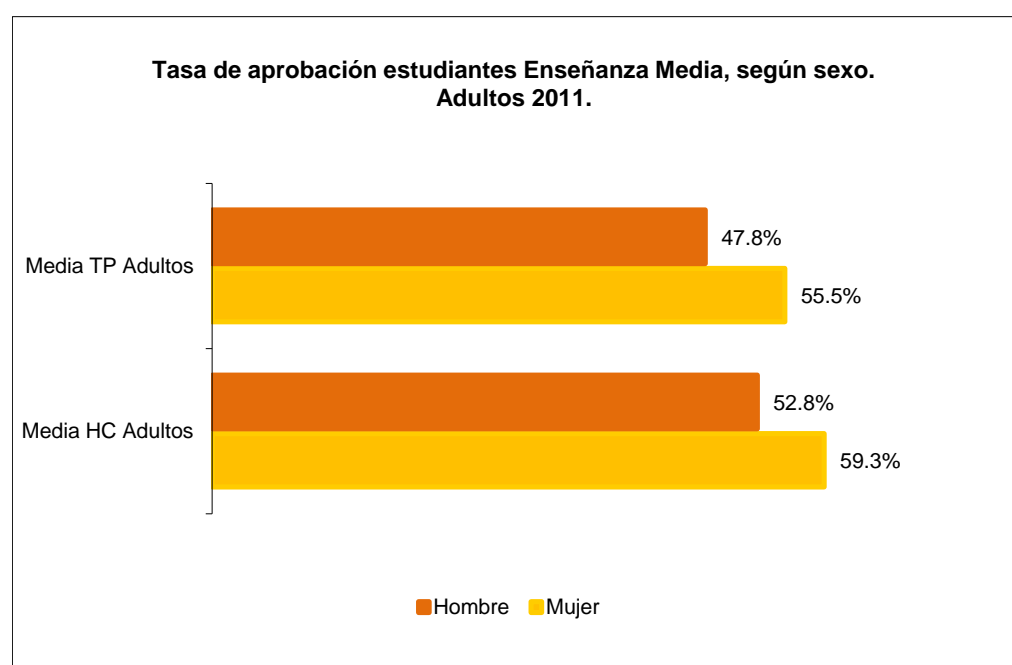
Fuente: MINEDUC. División de Planificación y Presupuesto. Centro de Estudios

La tasa de abandono da cuenta del retiro de los alumnos del sistema durante el transcurso del año escolar. Su resultado para Enseñanza Básica de Adultos es similar al comparar hombres y mujeres, fluctuando entre el 26,8% y el 34,7% del total de la matrícula de hombres o mujeres en el respectivo ciclo de aprendizaje, siendo la tasa total de abandono de los hombres superior a la de mujeres en solamente 0,8 puntos porcentuales.

Para el caso del rendimiento escolar de Enseñanza Media de Adultos, se hará la diferenciación entre **Enseñanza Media Científico Humanista** y **Técnico Profesional**, debido a que la Enseñanza Técnico Profesional concentra solamente el 10% de la matrícula final total (Aprobados + Reprobados + Retirados) de Enseñanza Media de Adultos, y hacer una homologación en cuanto a los grados de Enseñanza Media de Jóvenes presenta mayor dificultad que en el caso de Educación Básica de Adultos.

Gráfico 44

Tasa de aprobación en Enseñanza Media. Adultos. 2011.

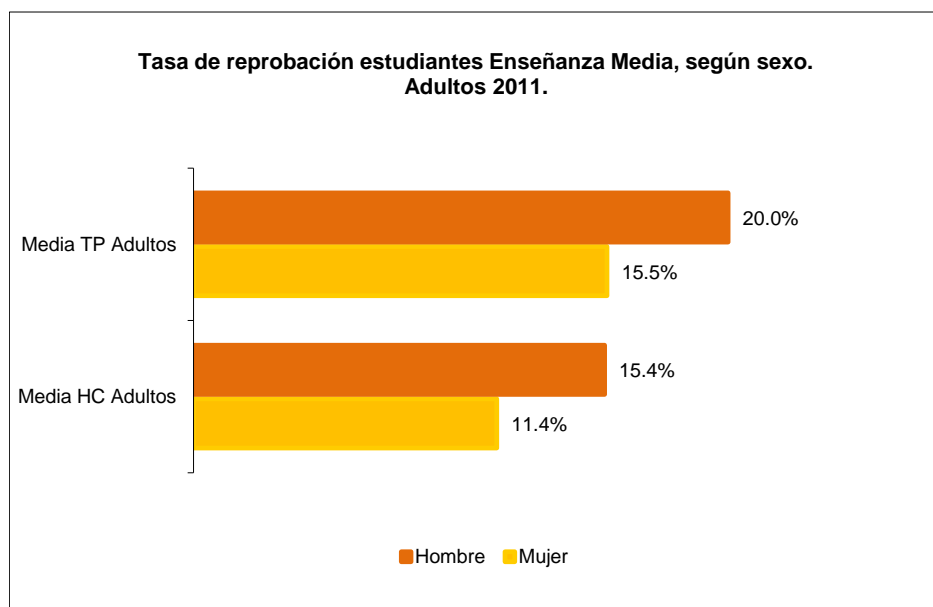


Fuente: MINEDUC. División de Planificación y Presupuesto. Centro de Estudios

Tal como en Educación Básica de Adultos, es posible observar que las mujeres presentan tasas de aprobación más altas que los varones, tanto en Enseñanza Media Científico Humanista como en Técnico Profesional, superándolos en 6,5 puntos porcentuales en **Enseñanza Media Científico Humanista** y en 7,7 puntos porcentuales en **Enseñanza Media Técnico Profesional**.

Gráfico 45

Tasa de reprobación de Enseñanza Media. Adultos. 2011.

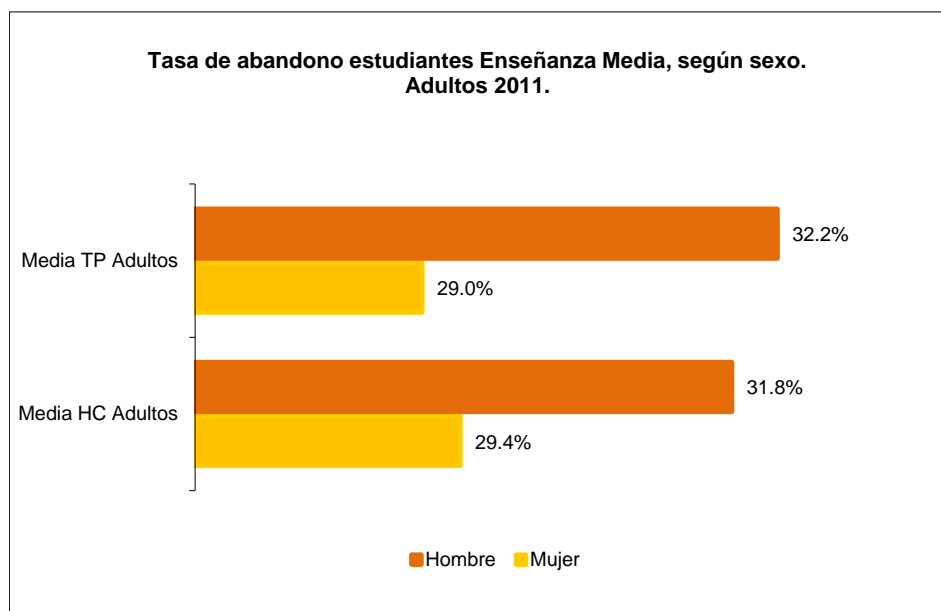


Fuente: MINEDUC. División de Planificación y Presupuesto. Centro de Estudios

Al igual que en el caso de la Enseñanza Básica de Adultos, en Enseñanza Media son los hombres quienes reprobaban y abandonan en mayor porcentaje el sistema escolar que las mujeres. En efecto, en Enseñanza Media Técnico Profesional se presentan las tasas de reprobación más altas, tanto para hombres como para mujeres, con 20,0% y 15,5% respectivamente, y también las tasas de abandono más altas, con 32,2% y 29,0% respectivamente.

Gráfico 46

Tasa de abandono en Enseñanza Media. Adultos. 2011.



Fuente: MINEDUC. División de Planificación y Presupuesto. Centro de Estudios

Anexo

Funciones docentes

Se dividen en tres áreas: la docencia de aula, la docente directiva y la técnico pedagógica. Estas funciones son definidas en el Estatuto 19.070 de los Profesionales de la Educación conocido como Estatuto Docente.

Función Docencia de Aula: *es la acción o exposición directa realizada en forma continua y sistemática por el docente, inserta dentro del proceso educativo. Esta función forma parte de la función docente las cuales la componen la docencia de aula y las actividades curriculares no electivas.*

Función Docente Directiva: *es aquella de carácter profesional de nivel superior que, sobre la base de una formación y experiencia docente específica para la función, que se ocupa de lo atinente a la dirección, administración, supervisión y coordinación de la educación y conlleva tuición y responsabilidad adicionales directas sobre el personal docente, paradocente, administrativo, auxiliar o de servicios menores y respecto de los alumnos y alumnas.*

Función técnico pedagógica: *es aquella de carácter profesional de nivel superior que, sobre la base de una formación y experiencia docente se ocupan de campos de apoyo o complemento a la docencia.*

Dependencia Administrativa

El término Dependencia se refiere al tipo de persona, natural o jurídica (institución), conocida como sostenedor, de la cual depende administrativamente un establecimiento:

Municipal: *Referida a los establecimientos que pertenecen a una Corporación Municipal o un Departamento de Administración Educacional Municipal, que es parte de la estructura organizacional municipal.*

Particular Subvencionada: *Referida a los establecimiento que dependen de personas jurídicas o naturales, cuya parte o totalidad del financiamiento utilizado para operar proviene de una subvención estatal*

Particular Pagada: *Referida a los establecimiento que dependen de personas jurídicas o naturales, cuya totalidad del financiamiento utilizado para operar proviene de aportes particulares.*

Corporaciones de Administración Delegada: *Referida a los establecimientos que dependen de personas jurídicas de derecho privado sin fines de lucro vinculadas al mundo empresarial e industrial.*

Funciones de los Asistentes de la Educación

De carácter profesional: es aquella que realizan los profesionales no afectos al Estatuto de los Profesionales de la Educación (Estatuto Docente) para cuyo desempeño deberán contar con una carrera de a los menos 8 semestres.

De paradocencia: que es aquella de nivel técnico complementaria a la labor educativa, dirigida a desarrollar, apoyar y controlar el proceso de enseñanza-aprendizaje, incluyendo las labores de apoyo administrativo necesarias para la administración y funcionamiento de los establecimientos.

De servicios auxiliares: que es aquella que corresponde a labores de cuidado, protección, mantención y limpieza de los establecimientos, excluidas aquellas que requieran conocimientos técnicos específicos.

Enseñanza de Jóvenes y Niños y Enseñanza de Adultos.

Según el tipo de enseñanza que imparte el establecimiento pueden distinguirse dos grandes grupos:

a) Enseñanza de Jóvenes y Niños:

Atiende a niños, niñas y jóvenes entre 90 días y 17 años que cursan Educación Parvularia, Especial, Básica o Media, en horario diurno. No obstante, debido al retraso pedagógico es posible encontrar en esta modalidad alumnos mayores de 17 años.

b) Enseñanza de Adultos:

Corresponde al tipo de educación habitualmente vespertina o nocturna, orientada principalmente a personas mayores de 16 años, que por diferentes razones no han ingresado a la educación normal o han tenido que abandonarla por múltiples motivos. Este tipo de educación, en general, se da en horario vespertino, pues la gran mayoría de alumnos ya ingresaron al mundo laboral.

Ramas, sectores y especialidades en la Educación Técnica Profesional.

Rama	Sector Económico	Especialidad
Agrícola	Sector Agropecuario	Agropecuaria
		Otra especialidad en sector Agropecuario
	Sector Maderero	Celulosa y papel
		Forestal
		Procesamiento de la madera
	Productos de la madera	
Comercial	Sector Administración y Comercio	Administración
		Contabilidad
		Otra especialidad en sector Adm. y Comercio
		Secretariado
		Ventas
Industrial	Sector Confección	Tejido
		Textil
		Vestuario y Confección Textil
	Sector Construcción	Edificación
		Instalaciones Sanitarias
		Montaje Industrial
		Obras viales y de infraestructura
		Otra especialidad en sector Construcción
		Refrigeración y climatización
	Terminaciones de Construcción	
	Sector Electricidad	Electricidad
		Electrónica
		Otra especialidad en sector Electricidad
		Telecomunicaciones
	Sector Gráfica	Dibujo Técnico
		Gráfica
	Sector Metalmecánico	Construcciones Metálicas
		Matricería
		Mecánica Automotriz

		Mecánica de mantención de aeronaves
		Mecánica Industrial
	Sector Minero	Asistencia en geología
		Explotación minera
		Metalurgia Extractiva
	Sector Químico	Laboratorio químico
Operación de planta química		
Otra especialidad en sector Químico		
Marítima	Sector Marítimo	Acuicultura
		Naves mercantes y especiales
		Operación portuaria
		Otra especialidad en sector Marítimo
		Pesquería
Técnica	Sector Alimentación	Elaboración Industrial de Alimentos
		Otra especialidad en sector Alimentación
		Servicio de Alimentación Colectiva
	Sector Hotelería y Turismo	Otra especialidad en sector Hotelería y Turismo
		Servicio de hotelería
		Servicio de turismo
	Sector Programas y Proyectos Sociales	Atención de adultos mayores
		Atención de enfermos
		Atención de párvulos
		Atención Social y Recreativa
		Otra especialidad en sector Programas y Proyectos Sociales