



Revista de Educación

Número 391 - Septiembre/Octubre 2020



¿Cómo seguimos aprendiendo en tiempos de pandemia?

Impacto del coronavirus en el aprendizaje y escolaridad en Chile • Entrevista a la psicóloga Neva Milicic • Las prácticas exitosas de tres Liceos Bicentenario • La modernización del Sistema Nacional de Supervisión • Mineduc en terreno



**Sigamos
cuidándonos**

**Sigamos
compartiendo**

**Sigamos
creciendo**

**Sigamos
aprendiendo**

SIGAMOSAPRENDIENDO.MINEDUC.CL

Sigamos aprendiendo

Sabemos que dejar de asistir a las escuelas y liceos por espacios de tiempo tan prolongados, como ha ocurrido debido a esta pandemia, puede llegar a tener duras consecuencias en la vida escolar de un niño, niña o adolescente. También sabemos que complejiza la labor docente, además de dificultar las rutinas de los hogares, a veces de manera dramática, y en especial cuando se trata de sectores socioeconómicos más vulnerables.

Desde el Ministerio de Educación hemos dispuesto y adaptado diversos recursos pedagógicos de apoyo con el objetivo de evitar la interrupción de los aprendizajes de los alumnos y alumnas a lo largo y ancho de todo Chile. En plataformas digitales de libre acceso se pueden encontrar, por ejemplo, programas como Aprendo en Línea, Aprendo en Casa, Radio Enseña, Plan de Lectoescritura Digital (PLED), además de varios otros que se pueden utilizar en combinación tanto en clases virtuales como en clases presenciales.

La idea central es esforzarse al máximo para no romper ese continuo, que es fundamental para que los estudiantes puedan asimilar los contenidos de aprendizaje dispuestos en el currículo. Hemos trabajado en una priorización curricular y adaptado los sistemas de evaluación para esos efectos.

A su vez, conscientes de los efectos que la situación actual puede tener en la salud mental de estudiantes y docentes, hemos dado prioridad a esta arista con diversos programas, y lanzamos proyectos como la Bitácora Docente, una guía que puede ser trabajada de forma individual por los profesores y profesoras que lo deseen.

Pero más allá de la transmisión de conocimientos, hoy nos preocupa enormemente otra consecuencia de la

suspensión de clases presenciales. Al perder el vínculo diario con sus establecimientos educacionales, muchos estudiantes se han ido ausentando hasta abandonar por completo el sistema. Las cifras son elocuentes. Más de 186 mil chilenos y chilenas, cuyas edades fluctúan entre los 5 y los 21 años, no asisten a un establecimiento educacional o no han completado su escolaridad, cantidad que este 2020 se estima que podría llegar a los 80 mil desertores, triplicando el número de años anteriores.

Con el objetivo de enfrentar esta compleja situación, en el Ministerio conformamos un grupo de expertos y académicos que ha elaborado propuestas para la detección temprana de los casos de riesgo de abandono escolar, y hemos dotado a los establecimientos de herramientas concretas de retención y de reinserción de aquellos estudiantes que ya han desertado.

El Ministerio de Educación y todas las comunidades educativas hemos hecho –y seguiremos haciendo– todos los esfuerzos para acompañar al máximo el proceso complejo de educación a distancia, pero tenemos que tener muy claro que, donde se den las condiciones sanitarias, es de suma urgencia recuperar la experiencia escolar, porque los efectos inciden de manera directa en nuestras nuevas generaciones, y con mayor fuerza aun en aquellos más vulnerables.

Es por ello que desde el MINEDUC hemos estado orientando y apoyando a cada comunidad educativa que, contando con las condiciones sanitarias, ha ido retomado gradualmente sus actividades presenciales, brindando la oportunidad de reencontrarse con la experiencia escolar a quienes más necesitan sus escuelas.



Jorge Poblete Aedo
Subsecretario de Educación

Revista de Educación

N° 391
Septiembre/Octubre 2020

Ministro de Educación

Raúl Figueroa S.

Subsecretario de Educación

Jorge Poblete A.

Subsecretaria de Educación Parvularia

María José Castro R.

Subsecretario de Educación Superior

Juan Eduardo Vargas D.

Asesoría Técnica Pedagógica

Subsecretaría de Educación

Directora de Comunicaciones

Angélica Joannon O.

Directora Revista Educación

María Teresa Escoffier del S.

Editora

M. Angélica Pérez F.

Periodistas

M. Consuelo Agosti R.

M. Angélica Pérez F.

Fotografía interior

M. Consuelo Agosti R.

Arnaldo Guevara H.

Av. Libertador Bernardo O'Higgins 1381,

2° piso, Santiago

Teléfono: 2 2406 7114 / 2 2406 5504

Correo electrónico

revista.educacion@mineduc.cl

Sitio web

www.revistadeeducacion.cl

Edición N° 391

Ministerio de Educación

ISSN 0716-0534

¡Síguenos!

 @revistadeeducacion

Sumario

Impacto del COVID-19 en el aprendizaje y escolaridad en Chile • 6



La modernización del Sistema Nacional de Supervisión • 18

Entrevista a la psicóloga infantil, Neva Milicic • 23



Isabel Behncke, los descubrimientos de la primatóloga chilena • 34

6 Política educativa
¿Cómo seguimos aprendiendo en tiempos de pandemia?: Impacto del COVID-19 en el aprendizaje y escolaridad en Chile

13 Tendencias
Prácticas exitosas: Tres Liceos Bicentenario nos comparten sus secretos

18 Zona pedagógica
Modernización que partió en 2019: Supervisión con una nueva mirada

23 Conversando a fondo
Neva Milicic, psicóloga infantil: "Tiene que haber sinergia entre lo cognitivo y lo emocional"

30 En el Aula
Categorías de Desempeño 2019: El desafío de la educación de calidad

34 Ciencia y tecnología
Isabel Behncke, primatóloga chilena: ¿Qué podemos aprender de nuestros "primos" los bonobos?

39 Beneficios
El buen dato

40 Protagonistas
Experiencia pedagógica: Orientaciones ante la nueva Prueba de Transición

44 Arte y cultura
Evolución de la higiene: ¿Desde cuándo somos limpios?

51 Biblioteca
Recomendaciones de libros

52 Mineduc en terreno

54 Reseña educación
"Una guía para la enseñanza de historia ambiental. Diez principios de diseño"

Síntesis

En campaña: Mineduc y la Organización de Estados Iberoamericanos

La iniciativa se llama "Date tiempo para el buen trato con la niñez" y tiene como objetivo ayudar a difundir interacciones buenas y significativas entre los adultos y los pequeños.

El Instituto Iberoamericano de Primera Infancia (IPI) -de la Organización de Estados Iberoamericanos para la Educación (OEI), la Ciencia y la Cultura- y la Subsecretaría de Educación Parvularia del Ministerio de Educación de Chile, dieron a conocer esta campaña que cuenta con un sitio web, redes sociales y difusión radial, para invitarlos a reflexionar sobre cómo los adultos se relacionan cotidianamente con los niños y niñas.

La promoción partió en Chile, pero tiene carácter internacional, gracias al trabajo conjunto del Ministerio de Educación y el IPI, lo que permitirá al organismo internacional ir sumando a otros países de Iberoamérica que forman parte de la OEI.

"El buen trato en nuestras familias, pone en el centro el bienestar de nuestras niñas y niños. Esta campaña va en esa dirección y por eso estamos tan contentos de estar concretándola", destacó la subsecretaria de Educación Parvularia, María José Castro.

Los invitamos a revisar videos de la campaña en: bit.ly/33aUn8J.



Más de 3 mil carreras ofrece modalidad Técnico Profesional

El subsecretario de Educación Superior, Juan Eduardo Vargas, junto a los rectores que componen el Comité Técnico de Acceso a la Educación Superior TP (Técnico-Profesional), anunciaron el nuevo sistema que impulsará tres instrumentos de acceso optativos para la admisión a primer año en programas técnicos y profesionales. Estos puntos son: 1) las notas de enseñanza media y un bono a los egresados de establecimientos escolares TP; 2) reconocimiento de los aprendizajes previos, así los postulantes podrán demostrar sus competencias para ser evaluados por las instituciones y favorecer su ingreso convalidando ramos; y 3) la experiencia laboral de al menos 3 años ante las instituciones que opten por ese mecanismo.

"El Sistema Nacional de Acceso a la Educación Superior TP busca relevar la importancia de este nivel educativo, al que cada año ingresan cerca de 150 mil jóvenes. En un solo portal los postulantes podrán encontrar toda la oferta de más de 3 mil carreras", señaló Juan Eduardo Vargas. Para mayor información, se puede revisar el Buscador de Carreras Técnico-Profesionales del portal acceso.mineduc.cl

Grupo de expertos trabajan para reducir la deserción escolar

Cerca de 186 mil niños y jóvenes entre 5 y 21 años no han concluido su educación escolar, debido a la situación de pandemia. Dichas cifras podrían ir en aumento. Con el fin de abordar esta situación, el Ministerio de Educación conformó un grupo de 12 expertos en la materia, para analizar y proponer medidas concretas que permitan prevenir la deserción escolar.

El grupo de trabajo está compuesto por Juan Pablo Valenzuela, investigador principal del Centro de Investigación Avanzada en Educación de la Universidad de Chile (CIAE); Magdalena Vergara, directora ejecutiva de Acción Educar; Alejandra Arratia, directora ejecutiva de Educación 2020; Pedro Larraín, director ejecutivo Fundación Belén Educa, entre otros.

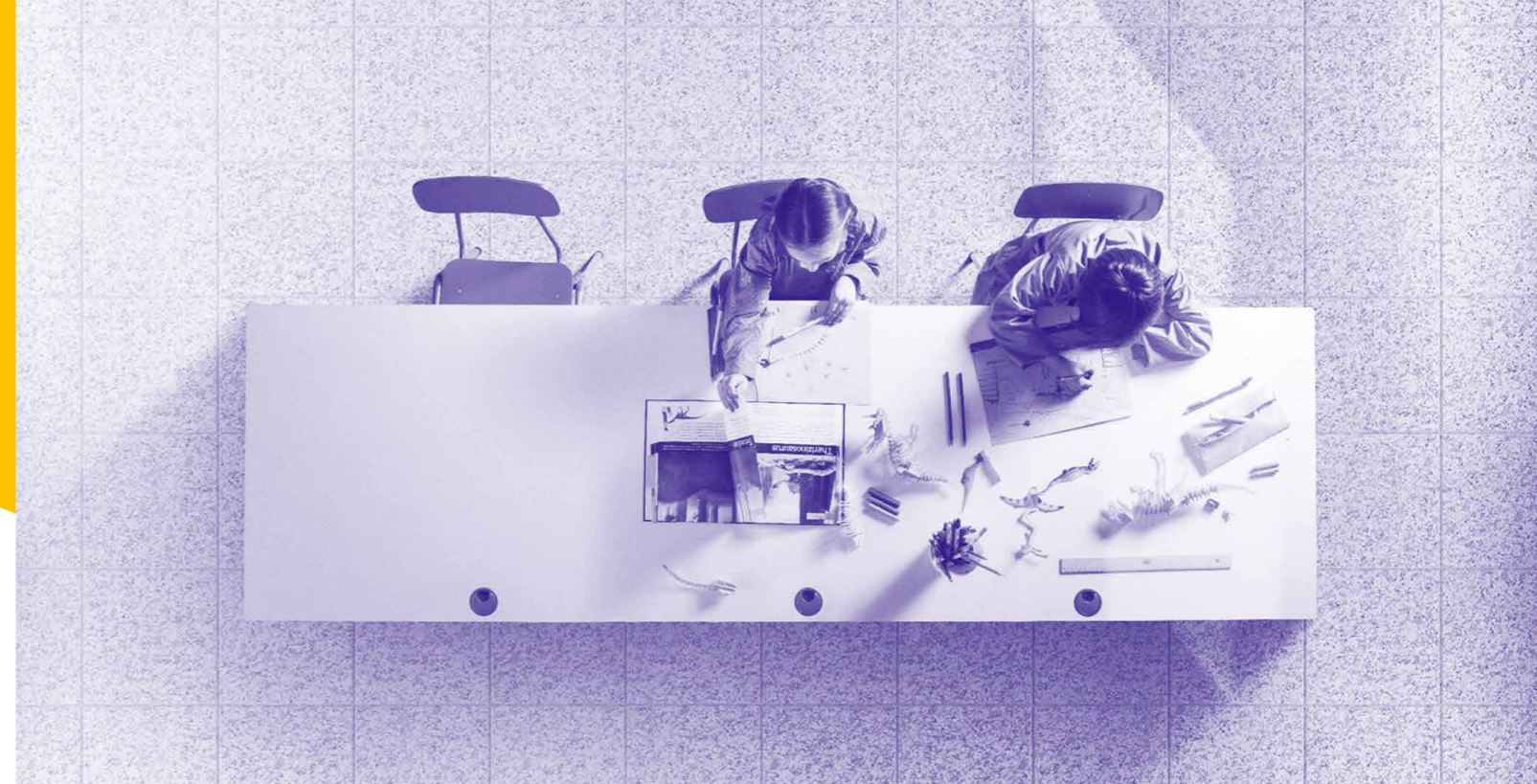
"Como Mineduc sabemos que la deserción escolar está estrechamente relacionada con altos índices de vulnerabilidad de los estudiantes de nuestro país, por esto mismo y considerando que la crisis a causa del COVID-19 será más fuerte para sectores más vulnerables, vamos a poner todos nuestros esfuerzos en prevenir y combatir el aumento del abandono escolar", aseguró el ministro de Educación, Raúl Figueroa.

Como medida preventiva, el Mineduc anunció que extenderá el Sistema de Alerta Temprana a todos los establecimientos educacionales públicos del país. Así los directores tendrán una herramienta efectiva de monitoreo y prevención.

¿Cómo seguimos aprendiendo en tiempos de pandemia?

Impacto del COVID-19 en el aprendizaje y escolaridad en Chile

Los establecimientos educacionales a lo largo de todo el país y el Ministerio de Educación han puesto a disposición de las familias diversos recursos de apoyo pedagógico para evitar la interrupción de los aprendizajes debido al Covid-19. Bajo el slogan “Sigamos aprendiendo: Educación en tiempos de Covid”, en una sola plataforma se reúnen variados contenidos pedagógicos de libre acceso, además de información sobre el retorno voluntario a clases presenciales. Por ello el llamado es a integrar un sistema híbrido, que combine ambas modalidades y, además se están dando todas las facilidades para que el retorno sea seguro. A la fecha de cierre de este reportaje 238 establecimientos ya están abiertos y 625 en proceso de apertura. El Ministerio de Educación reitera que la vuelta a clases presenciales es voluntaria para escuelas y familias, y también hace hincapié en que deben cumplirse todas las medidas sanitarias que resguarden la salud de la comunidad educativa.



La educación es un proceso continuo y los niños, niñas y jóvenes deben seguir aprendiendo. Por ello, los establecimientos educacionales a lo largo de todo el país y el Ministerio de Educación han puesto a disposición de las familias diversos recursos de apoyo pedagógico para evitar la interrupción de los aprendizajes en tiempos de Covid-19.

Para seguir aprendiendo, les invitamos a revisar la gran variedad de contenidos pedagógicos de libre acceso disponibles en: sigamosaprendiendo.mineduc.cl

Allí encontrarán accesos al programa Aprendo en Línea, Aprendo TV, Biblioteca Escolar Digital, Aprendo en Casa, Radio Enseña, TV Educa Chile, Conferencias en línea, Asesoría personalizada para escuelas, Textos Escolares y el Plan de Lectoescritura Digital (PLED), además de información sobre el “Retorno voluntario a clases presenciales”, que combina la educación tradicional en el aula con el aprendizaje a distancia logrando un sistema de enseñanza híbrido. Éste se sostiene sobre tres pilares fundamentales: voluntariedad para escuelas y familias, reconociendo y respetando los diferentes contextos; cumplimiento de condiciones sanitarias que resguarden la salud de la comunidad educativa; y gradualidad que dependerá de las condiciones sanitarias, pudiendo retroceder de ser necesario.

PROPUESTAS PARA ENFRENTAR LA DESERCIÓN ESCOLAR

Sin embargo, hay una realidad que preocupa: en la actualidad existen en el país más de 186 mil niños, niñas y jóvenes de entre 5 y 21 años sin completar su educación escolar y

sin asistir a un establecimiento educacional. Esta cifra podría aumentar a 267.822, según proyecciones del Mineduc, como efecto de la interrupción de clases presenciales.

Frente a esto, el Mineduc conformó un grupo de trabajo transversal de expertos y académicos, quienes tras un mes y medio elaboraron un documento con 15 propuestas que apuntan a detectar oportunamente el riesgo de exclusión escolar, proveer a los establecimientos educacionales de herramientas concretas que los ayuden en la retención y medidas para la reinserción de los alumnos que ya están fuera del sistema.

Las recomendaciones pretenden garantizar el derecho a la educación de los niños, niñas y jóvenes con mayores riesgos de desconexión en su proceso de aprendizaje y que podrían no reintegrarse a clases presenciales, es decir, abandonar el sistema, cuando se retomen las actividades académicas.

Las propuestas se agrupan en cinco grandes temas:

1. **Generar un relato común sobre las trayectorias escolares positivas y el rol de los adultos responsables.**
2. **Propiciar condiciones para que los distintos actores del sistema escolar puedan realizar un trabajo autónomo y activo en promover trayectorias escolares positivas.**
3. **Fortalecer sistemas de detección oportuna de estudiantes en riesgo de exclusión escolar y apoyar a la comunidad educativa en su uso.**
4. **Potenciar el trabajo en red para enfrentar la multi-causalidad de la exclusión escolar, tanto en tiempos de clases a distancia como presenciales.**
5. **Fortalecer programas existentes de reinserción, reingreso y retención escolar.**

Una de las medidas propuestas por el grupo de trabajo convocado por el Mineduc es la extensión del Sistema de Alerta Temprana (SAT) para todo el sistema educativo. Esta herramienta permite que los establecimientos educacionales identifiquen a los estudiantes con mayor riesgo de deserción escolar.

PRINCIPALES MEDIDAS

- **Envío masivo de SMS a más de 11.600 apoderados** de niños y jóvenes que estuvieron matriculados en 2019 y abandonaron sus estudios en 2020. Se les enviará información contando que aún continúa abierto el proceso de matrícula 2020. Quienes se matriculen, tendrán un seguimiento para asegurar que sean acogidos y tengan un apoyo adecuado en el establecimiento que los recibe.
- **Extensión del Sistema de Alerta Temprana (SAT) para todo el sistema educativo.** Esta herramienta permite que los establecimientos educacionales identifiquen a los estudiantes con mayor riesgo de deserción escolar, en base a indicadores educativos (rendimiento, rezago pedagógico, promedios de asistencia de años anteriores, entre otros) y características socioeconómicas, del entorno y familiares.
- **Creación de una herramienta de gestión del contacto que se está sosteniendo con los estudiantes,** para identificar a quienes no tienen contacto habitual con el establecimiento y las razones por las que esto ocurre. La idea es que el profesor jefe tenga información de la matrícula de su curso, y desde esta planilla los directores y/o sostenedores puedan conocer si los escolares están en contacto de forma constante o si requieren un mayor apoyo.
- **Generación de reportes periódicos de ausentismo,** lo que permitirá a cada establecimiento educacional identificar casos de ausentismo crónico y tomar medidas de gestión oportunas, junto con talleres de capacitación de buenas prácticas para profesores y equipos directivos, los que se enfocarán en cómo comunicarse con sus estudiantes más críticos.

- **Difusión a través de redes sociales y una página web de buenas prácticas en prevención de la deserción,** que han sido exitosas en algunos establecimientos. La idea es que quienes se interesen en conocer más de estas iniciativas puedan tomar contacto directo con cada colegio.
- **Apertura de más espacios de reencuentro educativo para el año 2021** para que niños y jóvenes que se encuentran fuera del sistema retomen sus trayectorias educativas. La idea es que estas propuestas puedan garantizar trayectorias escolares positivas para todos los estudiantes, reduciendo el abandono escolar y mejorando dimensiones de inclusión y equidad. Cabe recalcar que la inasistencia física a clases en un factor relevante que perjudica no solo los aprendizajes, sino que debilita la conexión del establecimiento con sus estudiantes y familias, además afecta la sociabilización de los alumnos con sus compañeros y con la comunidad escolar en general.

INVESTIGACIÓN DEL MINEDUC, EN BASE A HERRAMIENTA DE SIMULACIÓN DEL BANCO MUNDIAL

Este trabajo, titulado "Impacto del COVID-19 en los resultados de aprendizaje y escolaridad en Chile", reporta evidencia de la magnitud de las brechas educativas en Chile y proyecta el impacto que tendría el cierre de escuelas en la profundización de éstas, tanto en términos de aprendizaje como en el mercado laboral.

Para ello, se utilizó el instrumento denominado *Country tool for simulating the potential impacts of COVID-19 school closures on schooling and learning outcomes*, desarrollado

Los primeros en el reingreso escolar 2020

Un buen ejemplo lo dieron los tres primeros colegios que retomaron las aulas de manera presencial. Durante el mes de julio volvieron parcialmente tres establecimientos educacionales a clases, equipados con un kit de mascarillas y alcohol gel y siguiendo estrictas medidas de higienización elaboradas por cada equipo docente, las que fueron especialmente diseñadas durante la pandemia del Covid-19.

Colegio Insular Robinson Crusoe

"El aprendizaje socioemocional no es una metodología específica, un currículum particular, una estrategia, un dato o una receta. El aprendizaje socioemocional es un modo de entender el proceso de enseñanza aprendizaje, de ser profesores, de ser escuela, de acercarnos y acompañar a nuestros estudiantes". Este recinto escolar está emplazado en el archipiélago Juan Fernández en el Pacífico, a 670 kilómetros al oeste de América del Sur. Las clases se retomaron el 13 de julio, con alumnos de enseñanza media. Luego, siete días después, se incorporó a 6°, 7° y 8° básico, con 44 alumnos, lo que equivale a la asistencia completa para esos niveles. El 27 del mismo mes fue el turno desde kínder a 5° básico. Todo este camino ha sido acompañado de sus 28 docentes, quienes han puesto en práctica las medidas de higienización (uso de alcohol gel en las salas y mascarillas) para cada grupo.

Para saber cómo se encuentra cada alumno, se llevaron a cabo pruebas de diagnóstico socioemocional y también de lenguaje y matemática para educación media, diseñadas por la Agencia de la Calidad de la Educación. "A nosotros nos ha resultado el regreso presencial, y creo que esto sería bueno en otros lugares, siempre y cuando se den las condiciones sanitarias", comenta el director Manuel Catalán.

Escuela María Antonieta Parra Monsalve

Se ubica en la comuna de Río Ibáñez en la Región de Aysén, y tiene la particularidad de ser el primer colegio de Chile continental en volver a clases durante la pandemia.



Escuela María Antonieta Parra Monsalve.

El establecimiento retomó sus actividades el 7 de julio con sus 4 docentes y 5 alumnos, los cuales se distribuyen de 2° a 5° básico.

Según el director Juan Osorio, los niños se han adaptado muy bien al proceso, incluso a recreos de 20 a 25 minutos que son necesarios para ventilar e higienizar las salas. Y aunque juegan a la pelota, solo usan los pies, pues saben que es peligroso tocarla con las manos, y se desinfecta de forma constante.

Ya aplicaron la prueba de diagnóstico socioemocional de la Agencia de la Calidad y también las correspondientes a lenguaje y matemática (a partir de 3° básico). Sin embargo, los estudiantes recibieron educación a distancia desde que comenzó la pandemia.

"La comunidad del puerto aún está asustada por todo lo que se ve del país, pero acá en nuestra escuela hemos logrado darles mayor tranquilidad a los apoderados y a los niños", concluye el director.

Colegio Lorenzo Baeza

Este establecimiento es el más antiguo de la Isla Rapa Nui y comenzó sus clases el 8 de julio. Cuenta con 638 alumnos (incluyendo la jornada vespertina) y 103 funcionarios entre docentes y personal administrativo. La asistencia actual de los estudiantes es de un 99,5%. Han logrado implementar la adecuación curricular indicada por el Ministerio de Educación, lo que les ha ayudado a tener un buen inicio educativo. "Hacía falta que los niños estuvieran con sus pares, incluso nuestros alumnos han respetado mucho más las reglas de distanciamiento social que los adultos", agrega la directora Geisha Bonilla.

Si la educación a distancia dura 6 meses, los estudiantes de Chile podrían perder, en promedio, un 42% de los aprendizajes de un año. Y si la educación a distancia dura 10 meses, podrían perder, en promedio, un 88% de los aprendizajes de un año.

(Estudio “Impacto del COVID-19 en los resultados de aprendizaje y escolaridad en Chile”, de Mineduc)

por Joao Pedro Azevedo, Koen Geven, Diana Goldemberg, Amer Hasan y Syedah Aroob Iqba (Banco Mundial).

Los resultados se presentan ante dos posibles escenarios:

- **Escenario A:** la educación a distancia tiene una duración de 6 meses.
- **Escenario B:** la educación a distancia tiene una duración de 10 meses (todo el año escolar).

¿QUÉ FACTORES SE CONSIDERARON EN LA ESTIMACIÓN?

La alta heterogeneidad de capacidades y recursos por parte de las familias y escuelas para sobrellevar la educación a distancia ha evidenciado la existencia de brechas que no permiten que este tipo de formación tenga el mismo impacto en toda la población nacional.

a. Cobertura de la provisión de educación a distancia

- El 40% de los estudiantes en Chile se encuentra en establecimientos que han entregado formación a distancia de manera masiva, pero en los de mayor vulnerabilidad (quintil más pobre) la cobertura de la educación a distancia alcanza un 27% y en los de menor vulnerabilidad (quintil más rico) un 89%.

b. Acceso de estudiantes a la formación a distancia

- El 87% de los estudiantes cuenta con acceso a dispositivos de este tipo, pero -nuevamente- existe una notoria brecha entre el quintil de vulnerabilidad más bajo y el más alto (77% y 97% respectivamente).

c. Efectividad en el aprendizaje

- En el caso de la educación a distancia, es fundamental que los estudiantes tengan las habilidades

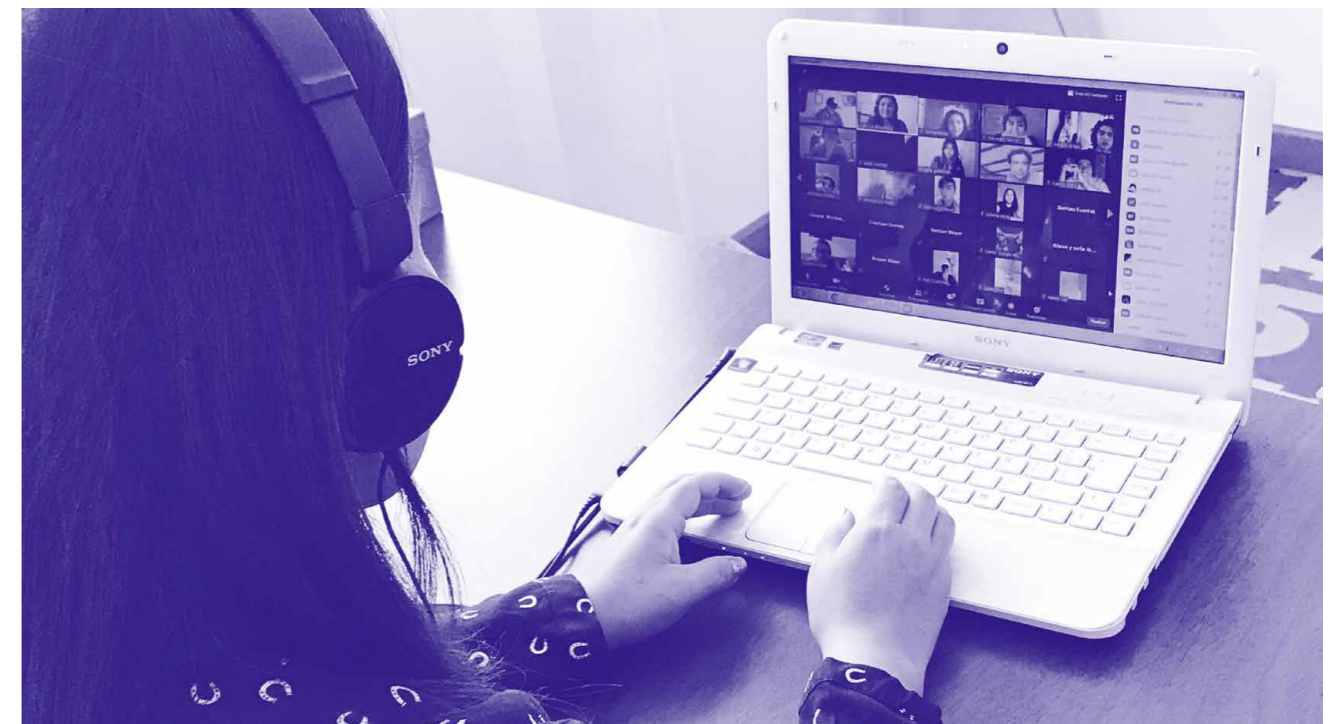
para guiar su proceso de aprendizaje de una manera más autónoma. A nivel nacional, esta capacidad alcanzaría un 85% en el escenario A y bajaría a 34% en el escenario B. Pero varía según la dependencia del establecimiento al que asisten: para aquellos que asisten a establecimientos públicos, oscila entre 83% (escenario A) y 30% (escenario B), mientras que si asisten a establecimientos particulares pagados, fluctúa entre 87% (escenario A) y 41% (escenario B).

¿CUÁL ES LA ESTIMACIÓN DEL IMPACTO DEL COVID-19 EN LOS RESULTADOS DE APRENDIZAJE?

A continuación, se presentan los resultados de las estimaciones realizadas con la herramienta *Country tool for simulating the potential impacts of COVID-19 school closures on schooling and learning outcomes, Version 5*, sobre tres indicadores de desempeño.

a. En el nivel de aprendizajes

- Si la educación a distancia dura 6 meses, los estudiantes de Chile podrían perder, en promedio, un 42% de los aprendizajes de un año. Y si la educación a distancia dura 10 meses, podrían perder, en promedio, un 88% de los aprendizajes de un año.
- En el escenario A, los estudiantes de menores recursos (quintil 1) podrían perder, en promedio, un 50% de sus aprendizajes; mientras que los estudiantes de mayores recursos (quintil 5), un 15%. Y en el escenario B, los estudiantes de menores recursos (quintil 1) podrían perder, en promedio, un 95% de sus aprendizajes; mientras que los estudiantes de mayores recursos (quintil 5), un 64%.



De acuerdo a un estudio del Mineduc, efectuado en base a una herramienta proporcionada por el Banco Mundial, si la educación a distancia dura 10 meses la escolaridad ajustada según aprendizaje en Chile presentaría un retroceso de 1,3 años.

b. En los resultados de la prueba PISA

- Si normalmente, el 31% de los estudiantes chilenos no logra resultados satisfactorios en PISA -Programa para la Evaluación Internacional de Estudiantes, realizado por la Organización para la Cooperación y el Desarrollo Económico (OCDE)-, en un escenario A dicho porcentaje crecería a 37%, y en un escenario B podría alcanzar un 45%.
- En la educación pública el 40% no logra resultados satisfactorios en un escenario base, pero en el escenario A un 48% no lograría resultados satisfactorios en las pruebas internacionales futuras como impacto del cierre de escuelas. Dicha cifra aumenta a un 57% en el escenario B. En el caso de los particulares subvencionados, donde regularmente un 30% no logra un desempeño satisfactorio, alcanzaría un 36% en el escenario A y un 43% en el B.
- Los establecimientos particulares pagados son los que presentan los mejores resultados en dichas evaluaciones y son los que percibirían un menor impacto, ya que regularmente solo el 17% no logra un desempeño satisfactorio y el cierre de escuelas llevaría estos porcentajes hasta un 18% en el escenario A y un 22% en el escenario B.

c. En los años de escolaridad ajustada

Una de las medidas más relevantes con respecto a la medición de los aprendizajes efectivos de la población nacional corresponde a los años de escolaridad ajustados

por la calidad de aprendizajes (conocido como *Learning-Adjusted Years of Schooling en inglés*). Este indicador busca entregar una representación más certera sobre el aprendizaje adquirido a lo largo de la vida, puesto que los años de escolaridad suelen esconder en alguna medida las ineficiencias de los sistemas educativos.

- El país que actualmente aparece con más años de escolaridad ajustada según aprendizajes es Singapur (12,91 años ajustados), a pesar de que Francia es el país que tiene una mayor escolaridad (13,96 años). En el caso de Chile se destaca que, aunque la escolaridad de la población corresponde a 12,9 años en promedio, el rendimiento obtenido en las evaluaciones internacionales otorga una escolaridad ajustada correspondiente a 9,6 años.
- En un escenario B, la escolaridad ajustada según aprendizaje en Chile podría caer de 9,6 años a 8,3 años, es decir, presentaría un retroceso de 1,3 años. Esta pérdida es superior a la reducción de un año completo porque el cierre de las escuelas no solo impacta en la pérdida de aprendizajes durante el año, sino que también causa la pérdida de conocimientos previos, lo que dificultará la adquisición de conocimientos a futuro.
- Los estudiantes que asisten a la educación pública son los más expuestos a una mayor pérdida de años de escolaridad ajustada según aprendizaje, pasando de 9,1 años (actual) a 8,4 años en un escenario A y 7,7 años en un escenario B.

La Agencia de Calidad de la Educación, en coordinación con el Mineduc, desarrolló el Diagnóstico Integral de Aprendizajes, el cual está habilitado en un formato 100% virtual. Permite a los establecimientos contar con datos actuales sobre los aprendizajes y bienestar de los estudiantes para así focalizar sus esfuerzos.

¿CUÁL ES LA EFECTIVIDAD DE LAS MEDIDAS DE MITIGACIÓN?

- A nivel nacional, en un escenario A la educación a distancia en Chile podría mitigar un 30% del efecto total provocado por el cierre de escuelas, y en un escenario B solo un 12%.
- Existen amplias diferencias según la dependencia del establecimiento al que asisten los estudiantes. En el caso de aquellos que asisten a establecimientos públicos, la educación a distancia podría mitigar entre un 18% (escenario A) y un 6% (escenario B) del efecto del cierre de escuelas. En contraste, para aquellos que asisten a establecimientos particulares pagados, la educación a distancia podría mitigar entre un 75% (escenario A) y un 35% (escenario B) del efecto del cierre de escuelas.

DIAGNÓSTICO INTEGRAL DE APRENDIZAJES 100% VIRTUAL

Por otro lado, mediante una plataforma que entrega reportes personalizados e inmediatos, todas las escuelas del país, con clases presenciales o a distancia, podrán obtener información actualizada sobre los aprendizajes y estado socioemocional de los estudiantes.

La Agencia de Calidad de la Educación, en coordinación con el Mineduc, desarrolló el Diagnóstico Integral de Aprendizajes (DIA), que desde septiembre está habilitado en un formato 100% virtual.

“La prolongada suspensión de clases presenciales ha afectado de diferentes maneras a los estudiantes. En ese sentido, el Diagnóstico Integral de Aprendizajes entrega información relevante y personalizada para que las escue-

las puedan conocer los aspectos que son más urgentes en materia de aprendizajes y estado socioemocional, y tomar las medidas necesarias con apoyo del Ministerio de Educación”, señala el titular de esa cartera, Raúl Figueroa.

Bajo esta nueva modalidad, los establecimientos que todavía no retoman las clases presenciales podrán aplicar el diagnóstico vía remota con sus estudiantes, sin necesidad de imprimir los instrumentos, e incluso desde sus hogares. Incluye cuestionarios socioemocionales y pruebas censales en Lectura y Matemática. Para las escuelas que quieran mantener la aplicación en papel, ésta seguirá disponible en todos los niveles.

A la fecha (septiembre), el DIA se está aplicando en 8 establecimientos que retomaron las clases presenciales en las regiones de Valparaíso, Aysén y Magallanes, con un total de 1.163 estudiantes habilitados. Para su aplicación, el director debe inscribir al establecimiento y, posteriormente, los docentes deben descargar e imprimir las pruebas y cuestionarios para que los estudiantes respondan. Finalmente, deben digitar los resultados en la plataforma, la que emite un reporte inmediato por curso junto con orientaciones.

En síntesis, es una herramienta que se adapta a cada contexto educativo. Entre sus beneficios está permitir a los establecimientos adelantarse y contar con datos actuales sobre los aprendizajes y bienestar de los estudiantes para que éstos puedan focalizar sus esfuerzos. Y en caso de que algunos estudiantes estén en modalidad remota, se puede realizar una aplicación del DIA flexible y mixta, también permite que los establecimientos que no hayan retornado a clases presenciales evalúen si sus estrategias e innovaciones en formato remoto han tenido el efecto esperado. **RdE**

Prácticas exitosas

Tres Liceos Bicentenarios nos comparten sus secretos

Con ocasión del llamado para que 100 nuevos establecimientos educacionales se integren a esta red, cumpliendo el compromiso del gobierno de alcanzar los 300 Liceos Bicentenario, que beneficiarán a cerca de 250.000 estudiantes en el país, damos a conocer las experiencias de tres establecimientos de esta categoría: sus proyectos innovadores y sus prácticas pedagógicas para lograr aprendizajes significativos.

El Programa Bicentenario se sustenta en cinco pilares: altas expectativas, foco en la sala de clases, nivelación y re-enseñanza, libertad y autonomía, y liderazgo directivo.

Aunque cada colegio tiene su sello y prácticas propias, hay puntos en común. La retroalimentación a los docentes, con tiempos dedicados a la reflexión, un sentido de mejora y levantamiento de compromisos, es básica para todos. Tal como explica el director del Liceo Bicentenario Camilo Henríquez de Lanco (Región de Los Ríos), Patricio González Tereucán, “no se trata de que un directivo u otro profesional entregue recomendaciones doctorales al docente, sino de co-construir”, de hecho, en la pauta de observación de clases que utiliza este colegio, y que fue consensuada con los docentes, estos últimos evalúan la calidad de la retroalimentación.

Establecer espacios de desarrollo profesional a través de comunidades de aprendizaje, donde se lleva a cabo un trabajo colaborativo y de reflexión en temas académicos y formativos, es también una práctica bastante compartida. El director del Liceo Bicentenario Colegio Cardenal Raúl Silva Henríquez de Arica (Región de Arica y Parinacota), Víctor Guerrero Yáñez, pone acento en este punto: “En cuanto a la preparación de la enseñanza hemos promovido comunidades de aprendizaje profesional, eso nos ha permitido identificar y atender de manera pertinente y

oportuna las necesidades de los estudiantes, tanto en lo académico como en lo formativo”.

Y, por supuesto, la estructura de la clase en función de un ordenamiento planificado de tres momentos (inicio, desarrollo y cierre), y con protagonismo de los alumnos, cumple un papel crucial para todos ellos. Coinciden en que las tres etapas son importantes, incluso la de cierre, donde muchas veces con breves preguntas del docente se propicia la reflexión por parte de los estudiantes, quienes se quedan con la sensación de que sí aprendieron y toman conciencia de eso. Más aún: esas preguntas son una suerte de monitoreo del aprendizaje, no tienen nota y muestran al docente dónde están las debilidades para reforzarlas en la próxima clase y llegar a una evaluación sin problemas de aprendizaje.

Desde Puerto Natales (Región de Magallanes y de la Antártica Chilena), la directora del Liceo Bicentenario María Mazzarello, Ana María Güenchumán Bórquez, cuenta que en todas las clases se pone en conocimiento de las alumnas cuál es el objetivo de aprendizaje y de ese modo, al finalizar la clase cada alumna puede ver la trayectoria que hizo para comprender ese nuevo aprendizaje. “Esta dinámica está tan instaurada que cuando el profesor/a olvida poner el objetivo, las estudiantes se lo recuerdan. Es una práctica que se ha incorporado: saber qué voy a aprender y para qué”, afirma.



El ministro de Educación, Raúl Figueroa, en una actividad del Programa Bicentenario. Éste se sustenta en cinco pilares: altas expectativas, foco en la sala de clases, nivelación y re-enseñanza, libertad y autonomía, y liderazgo directivo.

1. Liceo Bicentenario Colegio Cardenal Raúl Silva Henríquez: "Encuentros online con otros estudiantes del país"

Dependencia: particular subvencionado gratuito.
Ubicación: Arica, Región de Arica y Parinacota.
Matrícula: 928 alumnos (Prekínder a 4° medio).
IVE (Índice de Vulnerabilidad Económica): 95,23% en enseñanza básica y 94,4% en media.
N° de alumnos por sala: 36.

"Ese día del encuentro entre nuestro colegio y el Liceo Bicentenario Polivalente Luis Cruz Martínez de Puerto Natales, nos reunimos 30 minutos antes con los estudiantes para probar la plataforma Zoom y los recursos a utilizar. Se notaba su ansiedad y nerviosismo natural al enfrentarse a una nueva situación", recuerda Víctor Guerrero Yáñez, director del Liceo Bicentenario Colegio Cardenal Raúl Silva Henríquez, de Arica. La actividad duró 50 minutos. Los jóvenes compartieron información sobre sus ciudades y regiones, repasaron su geografía, fauna y tradiciones. Les llamó la atención las diferencias climáticas. "En ese momento los estudiantes de Puerto Natales decían que estaban con nieve y nuestros niños, que teníamos un sol radiante como la ciudad de la eterna primavera", recuerda el director.

La idea de establecer este contacto surgió en el marco del proyecto Uniendo Chile, una experiencia inédita para ellos. "Todo comienza en una de las actividades rutinarias de nuestro equipo directivo, al acompañar a los docentes en sus clases presenciales y ahora en sus sesiones virtuales. En una de esas visitas, en la asignatura de orientación participé como director junto a la orientadora y profesora jefa del 1° medio A en su sesión virtual, la cual tenía como tema central: las altas expectativas. Entonces, les pregunté a ellos si le gustaría contactarse con otros estudiantes de su misma edad y que están en la Red Nacional de Liceos Bicentenario para conocer sus expectativas. Indicaron inmediatamente que estaban de acuerdo y dieron ideas para realizar el encuentro, las cuales fueron consideradas".

El director asegura que el proyecto ha tenido un impacto muy positivo en relación con las altas expectativas de los estudiantes, contribuyendo a instalar conciencia con respecto a sus sueños, capacidades y talentos. "Todos quienes participaron aprendieron mucho sobre sus regiones, hubo risas y un ambiente agradable. Al reflexionar nos damos cuenta que estas actividades son muy significativas para ellos. Invito a replicar esta experiencia".

Es relevante que las altas expectativas de los docentes respecto de sus estudiantes se contagien también a los estudiantes. Y con ese propósito se han preocupado de que las clases se adapten al aprendizaje y a las necesidades de los alumnos. "El material aplicado es confeccionado pensando totalmente en cómo los estudiantes pueden desarrollar sus habilidades y aprender un contenido, tomando siempre en cuenta el ritmo de sus aprendizajes —explica la profesora de matemática Fabiola Bolaños León—. La clave de este trabajo es construir una base sólida y segura para así evitar la frustración. Por este motivo, se les respeta sus tiempos de aprendizaje y se focaliza en un plan de menor a mayor grado de dificultad. De esta manera, van aprendiendo y se van dando cuenta que sí pueden alcanzar aprendizajes y metas en la asignatura, lo que influye en su autoestima".

Prácticas pedagógicas:

Alineamiento entre lo curricular y el equipo multidisciplinario del área de Convivencia Escolar. "Por alineación o alineamiento me refiero al trabajo articulado, coherente y ordenado entre lo académico y formativo, pues el estudiante necesita de una estabilidad emocional para aprender, es decir, ambas áreas son esenciales en el proceso de enseñanza para el aprendizaje. Sabemos que si nos preocupamos y demostramos interés en lo que sucede con nuestras familias del Liceo Bicentenario, podemos entender muchas de las acciones y actitudes de nuestros estudiantes en el aula. Si estamos pendientes de qué es lo que les ocurre, podemos llegar a ellos y a sus aprendizajes, es una oportunidad para fortalecer vínculos



Víctor Guerrero Yáñez, director del Liceo Bicentenario Colegio Cardenal Raúl Silva Henríquez de Arica (Región de Arica y Parinacota). Foto: Gentileza de Víctor Guerrero Yáñez.

afectivos y es ahí cuando se dice que los estudiantes muchas veces se comprometen con el profesor que tienen frente a ellos más que con la asignatura propia", explica el director. Por lo tanto, esa coordinación entre lo curricular y lo formativo ayuda a forjar estrategias efectivas de apoyo a los estudiantes con dificultades sociales, afectivas y conductuales. En ese contexto, se establecen mecanismos para evitar la deserción escolar, un aspecto en el que han tenido éxito pues evidencian bajas tasas de retiro y de repetencia.

Implementación de estrategias en la trayectoria educativa para asegurar los aprendizajes de todos los estudiantes, a través de: re-enseñanza para nivelar estudiantes descendidos; apoyo de técnicos, tutores y profesores SEP, dentro y fuera del aula; aplicación de mediciones externas, entre otros. El trabajo colaborativo con la unidad de Proyecto de Integración Escolar (PIE) ha potenciado acciones para que estos estudiantes tengan las mismas oportunidades de participación y aprendizaje.

Metodología efectiva en la sala de clases: Incorporar áreas como el arte y la música en asignaturas como matemática y lenguaje. Un ejemplo de esto ha sido plasmar la función cuadrática en cuadros pintados con hilos, para comprender cómo es la figura de la parábola en el plano cartesiano y cómo este lugar geométrico puede transformarse en un bello cuadro de arte. También la música ha sido útil para recordar conceptos y fórmulas matemáticas, pues son aprendidas mediante letras de canciones creadas por los alumnos, con ritmo de reggaetón, hip hop u otro. En lenguaje, realizan un festival de teatro donde todos los cursos presentan sus obras.

2. Liceo Bicentenario Camilo Henríquez: "Construyendo habilidades paso a paso"

Dependencia: municipal.
Ubicación: Lanco, Región de Los Ríos.
Matrícula: 489 alumnos (1° medio a 4° medio).
IVE (Índice de Vulnerabilidad Económica): 96%.
N° de alumnos por sala: 27.

"El miedo es el principal problema con Simón y terminar con ese miedo es uno de mis principales objetivos en clases, que sea capaz de expresarse, opinar, ser asertivo -cuenta Ana Belén Poblete, profesora de Lenguaje y Comunicación y coordinadora de esa área-. Es la primera clase trabajando una guía bicentenario (...) Veo a Simón, no habla, no participa, observo su escritura sin que se sienta intimidado".

La clase continúa: "Comenzamos a leer en voz alta, al principio de forma voluntaria, luego, de a poquito voy pidiendo la lectura de aquellos niños que no se ofrecen, incluso le pido a Simón que lea algo breve, porque quiero que se sienta seguro. Lee con dificultad, pero lo felicito y le pido a otro niño que continúe. La lectura es compleja, es un texto largo, por lo que me detengo después de cada párrafo: ¿de qué trata lo que acabamos de leer? ¿cuál es la idea principal? Simón no habla. Les pido que lo escriban y luego lo lean. A menudo mencionan "profe no entiendo, profe no se entiende, qué aburrido". Simón mira su lápiz, mira la guía y no sabe qué responder. Comienzo a dar pistas, porque lo más importante es armar puentes".

Ya en la siguiente clase él lee su respuesta y la complementan entre todos. Así, va comprendiendo la estructura y forma de responder. "Le voy preguntando cómo llegó a la respuesta, dónde está, dónde encontró esa información. Él necesita que me acerque constantemente, que le pregunte por aquello que no ha contestado, que le de pistas. Eso hago durante la clase (...) Nivelarse en el caso de Simón es imperativo, no puede seguir viviendo en la incomprensión, en la duda. Porque esos sentimientos se traspasan a la vida y yo quiero que él sea feliz. Ese es el fin último de todo lo que hacemos".

Ésta es solo una de las experiencias del trabajo de nivelación de aprendizajes y re-enseñanza que se efectúa en el Liceo Bicentenario Camilo Henríquez y que implica, en palabras de su director Patricio González, "una forma nueva de entender los procesos de aprendizaje".

Para que el proceso de nivelación sea exitoso trabajan las habilidades y los contenidos son un medio para alcanzarlas. El director señala que "se trata de las habilidades de identificación o localización (de información),



Patricio González Tereucán, director del Liceo Bicentenario Camilo Henríquez de Lanco (Región de Los Ríos). Foto: Gentileza de Patricio González Tereucán.

interpretación y reflexión como elementos constitutivos de los procesos de aprendizajes de nuestros estudiantes. Esto dice relación con la argumentación, que para nosotros es esencial, porque recibimos a estos jóvenes recién en 1° medio y la verdad es que vienen con bastantes debilidades a nivel formativo”.

Aquí las habilidades vinculadas a las competencias lectoras se trabajan en todas las asignaturas y eso ha tenido muy buenos resultados. Incluso los alumnos con necesidades educativas han mejorado en estas habilidades, tanto en matemática como en lenguaje.

Los principales sellos que sostienen el proyecto educativo están dados por la búsqueda de la excelencia académica, una educación inclusiva y polivalente.

Prácticas pedagógicas

Desarrollar un lenguaje común con toda la comunidad educativa. El director Patricio González y la profesora Ana Belén Poblete explican que se comenzó a compartir experiencias y a mejorar las prácticas entre todos, proponiendo, pero también escuchando a los demás. Las observaciones en el aula por parte del equipo directivo, los horarios destinados a la preparación de material, la coordinación con el equipo del programa de integración y un espacio exclusivo para atender a los estudiantes de forma individual, fueron esenciales. Y ese lenguaje común dio paso a clases e instrumentos con estructuras similares que permitieron unificar el proyecto educativo.

Alinearse con la red de aprendizaje del Programa Bicentenario, con foco en la sistematización de la información de aquellas habilidades necesarias para avanzar

en los aprendizajes. Este colegio pone énfasis en trabajar el vocabulario contextual de los alumnos especialmente en 1° medio, pues este aspecto generalmente está descendido y si no se mejora, dificultará el trabajo de las habilidades ya mencionadas.

Metodología efectiva en la sala de clases:

Usar instrumentos de evaluación enfocados en habilidades y siguiendo el modelo de la clase, es decir, las evaluaciones se diseñan siguiendo un orden progresivo en relación a las habilidades que se quieren enseñar (identificar o localizar, interpretar y reflexionar). Además, aplican evaluaciones antes de las pruebas por unidad que contempla el Programa Bicentenario, para detectar las fortalezas y debilidades de los alumnos y así reforzar lo que sea necesario. Finalmente, como la reflexión es el eje más complejo, han modificado las pruebas Bicentenario, que son de selección múltiple, incorporando un espacio para que los jóvenes justifiquen por qué llegaron a la alternativa a, b o c. De este modo, se pretende que tomen conciencia de los procesos que llevan a las soluciones. Este modelo se aplica en matemática y lenguaje.

3. Liceo Bicentenario María Mazzarello: “La calidad de la educación y la formación en valores van de la mano”

Dependencia: particular subvencionado gratuito.

Ubicación: Puerto Natales, Región de Magallanes y de la Antártica Chilena.

Matrícula: 465 alumnas (de Prekínder a 4° Medio).

IVE (Índice de Vulnerabilidad Económica): 75%.

N° de alumnas por sala: 33.

En clase de matemática con un 8° básico, en que se enseñará la multiplicación de números enteros, la profesora Blanca Alvarado Gallardo presenta la siguiente historia:

“En la isla Magdalena, existen ciudadanos “buenos” a los que se les asigna el signo +, y ciudadanos “malos” a los que se da el signo -.

En la isla también existe el acuerdo que dice que: “salir” de la isla equivale al signo -, y “entrar” a la isla equivale al signo positivo. De esta manera:

Si un ciudadano bueno entra a la isla Magdalena, el resultado para la isla es positivo.

Si un ciudadano malo sale de la isla Magdalena, el resultado para la isla es positivo.

Si un ciudadano bueno sale de la isla Magdalena, el resultado para la isla es negativo.

Si un ciudadano malo entra a la isla Magdalena, el resultado para la isla es negativo”.

Después, les pregunta a los estudiantes: “¿Cómo podemos expresar los acuerdos anteriores usando los signos + y -?” Si los alumnos no aciertan a dar una respuesta, les da la primera pista ejemplificando el primer caso:

$$\begin{array}{l} + \times + = + \\ - \times - = + \\ + \times - = - \\ - \times + = - \end{array}$$

Luego, les pregunta: “¿Se puede relacionar la combinación de los signos con la adición de números enteros? ¿Sí o no? ¿Por qué?” Y les plantea un reto: “Investigar donde está ubicada la isla Magdalena y cuáles son sus características”.

Blanca Alvarado, quien también es profesora jefe de 7° básico, siempre trata de contextualizar los problemas de su asignatura a la realidad de sus alumnas, que viven en la Región de Magallanes.

La estructura de la clase es fundamental: el inicio, el desarrollo y el final. El inicio debe ser atractivo. Por eso, esta docente comienza con juegos, de 2 o 3 minutos, para despertar la curiosidad de sus alumnas y activarlas. Pueden ser acciones tan simples como buscar en 30 segundos la mayor cantidad de palabras que empiecen con la sílaba “ma”, si alguna se equivoca entre todas descubrirán el error. El objetivo es que aprendan a escuchar y seguir instrucciones, aunque la actividad no tenga ninguna relación con el contenido que verán. Y si se trata del cierre de la clase, aplica los “tickets de salida”, que consisten en 2 o 3 preguntas relacionadas con el objetivo de la clase, que le aportan información sobre si se cumplió o no el objetivo previsto y así saber qué contenidos conviene repasar en la clase siguiente.

“La preocupación siempre ha sido, más allá de potenciar lo cognitivo, contribuir a la formación de cada una de las alumnas. Queremos que ellas sepan que lo que se les está entregando tiene que ver con lo que algún día van a entregar a la sociedad. Toda nuestra experiencia de aprendizaje, nuestras planificaciones, tienen que llevar el sello del currículum evangelizador, a veces se piensa que es solo rezar y no es así, estamos hablando de valores como la responsabilidad, la tolerancia, la colaboración, el amor por lo que se hace”, explica la directora de este establecimiento, Ana María Güenhumán Bórquez, quien agrega: “El gran propósito de Don Bosco era educar con el corazón a quienes más lo necesitaban. Nosotros decimos: ‘Educar con el corazón, pero además con calidad’”.



Ana María Güenhumán Bórquez, directora del Liceo Bicentenario María Mazzarello, de Puerto Natales (Región de Magallanes y de la Antártica Chilena). Foto: Gentileza de Ana María Güenhumán Bórquez.

Prácticas pedagógicas:

Realizar Consejos Técnicos por ciclo, es decir, hay un espacio para las educadoras de párvulos; otro para las profesoras de 1° a 4° básico; otro para las de 5° a 8°; y también uno para quienes imparten clases en enseñanza media. En esos consejos, explica Ana María Güenhumán, además de lo académico –donde los docentes analizan estrategias de aprendizaje, qué les funcionó y qué no– se aborda la parte formativa: qué es lo que está pasando con las alumnas, qué problemas han tenido, cómo está la disciplina del curso, entre otros.

Efectuar en forma sistemática análisis de datos, tanto de los resultados académicos como de los indicadores de eficiencia interna. “Es una práctica que tenemos incorporada, vemos qué relación tiene la asistencia de un curso con respecto a su rendimiento, cómo ha sido la asistencia de los apoderados a las reuniones y si esto guarda relación con mejores rendimientos o no, entre otras variables”, afirma la directora.

Metodología efectiva en la sala de clases:

El trabajo colaborativo con las alumnas se fomenta mucho en este colegio. Por ejemplo, en la resolución de problemas de matemática se les anima a trabajar en grupo para que todas piensen, opinen y den argumentos. Y, en esa misma línea, agrega la directora, en varias asignaturas se fomenta que participen en proyectos de aprendizaje sobre temas que despierten la curiosidad de las alumnas como, por ejemplo, la migración en Puerto Natales. Esa investigación fue llevada a cabo por un 4° medio. RdE

Modernización que partió en 2019

Supervisión con una nueva mirada

Entre marzo y julio se realizaron más de 6.200 reuniones técnicas remotas en 1.254 establecimientos categorizados por la Agencia de la Calidad de la Educación como Insuficiente y Medio Bajo, según la evaluación integral de los resultados obtenidos por sus estudiantes, apoyando los aprendizajes de alrededor de dos millones de estudiantes. Esto se enmarca en el contexto de un nuevo sistema de supervisión, que se está aplicando desde el año pasado y que incluye tres modalidades: Asesoría Directa (presencial), Asesoría en Red y Asesoría Remota. Su sello: más retroalimentación y metas concretas y medibles.

Por Pamela Yáñez y Natalia Yáñez, Unidad de Apoyo a la Mejora Educativa de la DEG (División de Educación General).

En marzo de 2020 el Ministerio de Educación debió suspender las clases presenciales debido a la pandemia por Covid-19. Desde ese momento, el Sistema Nacional de Supervisión, que asesora a más de 5.000 establecimientos a lo largo del país, se adecuó rápidamente a estrategias que permitieran mantener el vínculo con el sistema educativo, canalizando información, brindando apoyo y contención emocional a los equipos escolares y orientando las acciones para dar continuidad a la tarea educativa.

Este trabajo se ha estado ejerciendo bajo la modalidad de **Asesoría Remota**, la que usando medios de comunicación sincrónicos –como videoconferencias o reuniones virtuales– o asincrónicos –como el envío de recursos audiovisuales o documentos– entrega un apoyo contextualizado con la idea de conducir el funcionamiento del sistema escolar atendiendo las urgencias, pero sin perder de vista los aspectos importantes que deben ser integrados en la gestión institucional.

ASESORÍA REMOTA EN EL LICEO ARTÍSTICO DE CALDERA

Para Víctor Salazar, supervisor del Departamento Provincial de Educación Copiapó – Chañaral, de la Región de Atacama, la Asesoría Remota “ha sido una instancia de aprendizaje en colaboración a lo que se agrega el compo-

nente tecnológico, poniendo en juego habilidades en el uso de TICs”.

Por su parte, María Sofía Salas, supervisora del mismo Deprov, explica que “se ha priorizado la preparación de condiciones para un ambiente escolar organizado, la promoción de una buena convivencia escolar y el aprendizaje socioemocional. Asimismo, el nivelar, monitorear y evaluar los aprendizajes. Lo anterior se ha abordado gradualmente en cada sesión”.

A pesar de las dificultades propias del contexto, se han llevado a cabo reuniones técnicas efectivas, tal como lo indica Héctor Cuevas, director del Liceo Artístico de Caldera, de la Región de Atacama: “por una parte, la asesoría nos orienta respecto de los focos que debemos trabajar en concordancia con los lineamientos ministeriales y, por otra, como establecimiento, incluimos aquellos temas emergentes o importantes y que nos interesan. A la fecha nos hemos centrado en cómo desarrollar el trabajo remoto con los estudiantes, y en determinar la situación sociofamiliar de los alumnos para establecer acciones de apoyo”.

De acuerdo a la encuesta del Mineduc, el 77% de los equipos directivos declaró haberse adaptado de buena manera a la modalidad de Asesoría Remota que llevan a cabo los supervisores a través de diversas plataformas tecnológicas, manteniendo el vínculo y el apoyo técnico, especialmente relevante en momentos de crisis.



Desde que irrumpió el Covid-19 y la suspensión de clases presenciales, el Sistema Nacional de Supervisión se adecuó rápidamente a estrategias que permitieran mantener el vínculo con los colegios. Han ejercido su trabajo a través de la Asesoría Remota. Es el caso, por ejemplo, del Liceo Artístico de Caldera, de la Región de Atacama.

EN QUÉ CONSISTE EL NUEVO SISTEMA DE SUPERVISIÓN

La experiencia descrita se enmarca en el contexto de un nuevo sistema de supervisión o acompañamiento técnico, que se está aplicando desde el año pasado y que incluye tres modalidades: Asesoría Directa (presencial), Asesoría en Red y Asesoría Remota. Todas ellas son el resultado de un cambio de mirada, siempre centrado en la sala de clases. Y su sello es contundente: más retroalimentación y metas concretas y medibles.

Daniel Crespo, coordinador de Apoyo a la Mejora Educativa, explica que “replantear la estrategia exigió contestar tres preguntas: por qué, cómo y qué queremos hacer. El por qué es porque queremos que todos los estudiantes, independiente de su contexto, tengan una buena educación y para ello necesitamos líderes altamente pedagógicos. El cómo es a través de una estrategia de cinco pasos que asegura que se planifiquen todas las reuniones técnicas resguardando los momentos clave: antes, durante y después de la visita. Y por último, el qué, se resuelve a través de los focos, con acciones concretas, acotadas, realizables en el corto plazo y con impacto en la sala de clases”.

A fines de 2019 se llevó a cabo una gira nacional para explicarles a todos los supervisores del país -600 en total- en qué consiste este nuevo modelo. Se establecieron, tanto en los procesos pedagógicos como en los ins-

titucionales, cambios claros y precisos, focalizados en los aprendizajes. Y, al mismo tiempo, se capacitó a los equipos directivos, cuerpo docente y asistentes de la educación de los establecimientos.

LA CLAVE: MÁS PLANIFICACIÓN Y MÁS RETROALIMENTACIÓN

A. La “Asesoría Directa” es una dinámica para fortalecer los espacios de discusión y trabajo técnico al interior de los colegios, para desarrollar una cultura de retroalimentación que apunte a mejorar la acción de los profesionales con la reflexión, la práctica regular y el modelamiento de buenos ejemplos.

Se implementa con un ciclo estratégico que busca planificar cada reunión de asesoría en cinco momentos: i) análisis de datos; ii) elección de un foco de mejora; iii) elección de una acción de mejora; iv) planificación, modelamiento y práctica de la acción; v) monitoreo y evaluación de la acción. Este ciclo se repite para preparar, realizar y monitorear cada visita, cuya frecuencia puede ser quincenal o mensual, dependiendo de la necesidad del liceo o escuela.

Además, establece ocho focos de trabajo que tienen relación con i) el análisis de datos para la toma de decisiones pedagógicas, ii) el fomento en la asistencia a clases, iii) la implementación de un ambiente escolar organizado, iv) la observación y retroalimentación de las

Mario Carreño, director de la Escuela Gabriela Mistral, de Paihuano

“La supervisión es un apoyo efectivo para nuestra gestión escolar”



La escuela liderada por Mario Carreño, en la Región de Coquimbo, ha sido una de las protagonistas del cambio que ha puesto en marcha el Sistema Nacional de Supervisión, del Ministerio de Educación, desde 2019. Y ese cambio no es otro que la aplicación de un nuevo modelo de supervisión, que ha venido a modernizar esta tarea.

El trabajo del equipo de gestión del establecimiento y la Supervisión Mineduc tienen entusiasmo al director, quien destaca que “ha sido muy productivo, pues tiene lugar en un ambiente muy desafiante intelectualmente hablando, de mucha preocupación y análisis por la gestión que estamos realizando, y desarrollando directrices y estrategias que nos permiten mejorar y evaluar nuestra gestión, de cara al mejoramiento en la educación de nuestros alumnos”.

Por su parte, Ximena Badilla, supervisora del Departamento Provincial de Educación de Elqui y de la Escuela Gabriela Mistral, comenta que “el modelo se implementa considerando la realidad del establecimiento, por lo tanto, siempre están presentes los criterios de

flexibilidad, pertinencia y contextualización. Se adapta a los requerimientos del equipo y se presenta como un marco de referencia que orienta la gestión y la mejora escolar. Esto ha permitido hacer un trabajo colaborativo y participativo en un clima de confianza”.

Pero para que ello sea posible, es esencial poder planificar muy bien las reuniones técnicas y conocer perfectamente la comunidad escolar a la cual se va a asesorar. De hecho, la supervisora cuenta que a partir de esa mirada sistémica y contextualizada ella “intenciona un trabajo de colaboración con el equipo directivo y técnico con el propósito de definir, articular y coordinar, en coherencia y pertinencia con el Proyecto Educativo Institucional, acciones que contribuyan a la mejora escolar en general y, en particular, en los procesos de enseñanza aprendizaje”.

Esto ya ha visto los primeros frutos. “El trabajo realizado desde 2019 ha demostrado su efectividad y ha conseguido establecer criterios y acciones concretas que llevamos a cabo en nuestra comunidad –comenta el director–. Es un apoyo efectivo para nuestra gestión escolar”.

Características de la asesoría del Sistema Nacional de la Supervisión



prácticas pedagógicas de los docentes, v) el monitoreo y evaluación de los procesos y resultados de aprendizaje, vi) la nivelación de aprendizajes, vii) el desarrollo profesional docente, y viii) el desarrollo de la participación y la convivencia escolar. Cada foco está ligado a estándares indicativos de desempeño -que son los indicadores con los que la Agencia de la Calidad evalúa y orienta a los establecimientos- y se aborda de manera independiente para focalizar los esfuerzos en ejecutar acciones precisas y medibles.

Esta fórmula está basada en evidencias de estudios nacionales que indican que el liderazgo directivo, la gestión pedagógica, la cultura institucional y el contexto en el que se da el proceso educativo son aspectos esenciales a trabajar para alcanzar la mejora.

Según datos preliminares de una encuesta realizada por el Mineduc, el 81,3% de los equipos directivos ha notado cambios positivos en la forma de acompañamiento ministerial, ya que la estrategia apunta a que las reuniones técnicas se organicen en torno a asuntos puntuales, con acciones concretas y cercanas a las necesidades de los establecimientos, lo que permite, además, optimizar los tiempos.

B. La Asesoría en Red agrupa a establecimientos con características y temáticas comunes para compartir experiencias y definir estrategias en pro de la mejora escolar.

Aquí se identifican los problemas educativos que enfrentan directivos, docentes y asistentes de la educación, para luego reflexionar sobre ellos y sobre sus propias prácticas, y finalmente emprender acciones remediales.

C. La Asesoría Remota toma el ciclo estratégico de la Asesoría Directa y lo flexibiliza para ajustarse a las necesidades y demandas de los colegios. Esta modalidad se establece según criterios de pertinencia -cuando no es posible instalar regularmente un proceso de asesoría técnica presencial-, y eficacia -cuando los objetivos de apoyo y acompañamiento técnico son posibles de alcanzar-. En este sentido, se utiliza en contextos de emergencia y en zonas aisladas o de difícil acceso.

A QUIÉNES APOYA EL SISTEMA NACIONAL DE SUPERVISIÓN

La respuesta es simple: a más de 5.000 establecimientos a lo largo de Chile, es decir, casi la mitad de aquellos que reciben subvención del Estado cuentan con este apoyo.

La atención está puesta en aquellos categorizados por la Agencia de la Calidad de la Educación como Insuficiente y Medio Bajo, según la evaluación integral de los resultados obtenidos por sus estudiantes. Esta tarea cobra relevancia, ya que según lo establecido en la Ley N° 20.529 que crea el Sistema Nacional de Aseguramiento de la Calidad de la Educación Escolar (SAC), los establecimientos

SUPERVISIÓN MINISTERIAL: MÁS DE 200 AÑOS DE HISTORIA		
Comentario general del período	Fecha	Hito
Rol fiscalizador para promover la expansión del sistema escolar público; de apoyo a la construcción de la red nacional de escuelas públicas; y de registro y resguardo de la memoria histórica.	18/06/1813	Se promulga Ley de Instrucción Primaria que establece visitas mensuales a escuelas.
	1846	Se nombra a José Dolores Bustos como primer Visitador de Escuelas, encargado de inspeccionarlas cada 3 meses (unas 400 en total).
	24/11/1860	Se promulga la Ley Orgánica de Instrucción Primaria, que crea la Inspección de Instrucción Primaria y establece las funciones de Inspectores y Visitadores de Escuelas.
Progresivo perfilamiento al rol actual de apoyo técnico, manteniendo funciones fiscalizadoras y de control. A contar de la década del 90 se comienzan a definir programas y estrategias de apoyo ministerial orientadas al mejoramiento continuo.	17-06-1953	Se promulga el DFL (Decreto con Fuerza de Ley) N° 104, que crea la Superintendencia de Educación Pública, que establece que visitadores asumen roles de "inspección y vigilancia".
	1982	Se promulga el Decreto N° 3245 que crea 42 Departamentos Provinciales, con 2 unidades diferenciadas: 1) Inspección Educativa, y 2) Supervisión Educativa.
	1990	Se promulga la Ley N° 18.956 que reestructura el Mineduc, y que establece un rol de supervisión técnico-pedagógica y de inspección y control de subvenciones de los establecimientos.
	Década del '90	Se apoya el mejoramiento educativo a través de programas focalizados: LEM, P-900, MECE, entre otros, implementados por instituciones externas.
	2003-2006	Implementación del SACGE (Sistema de Aseguramiento de la Calidad de la Gestión Escolar), que instala un ciclo de mejoramiento continuo en base al Modelo de Calidad de Gestión Escolar, al cual se ajusta la supervisión ministerial.
	2008	Se promulga la Ley SEP (Subvención Escolar Preferencial), con la que nacen las ATEs (entidades de Asistencia Técnica Educativa), que asumen un rol de apoyo técnico.
Con la creación del SAC (Sistema Nacional de Aseguramiento de la Calidad de la Educación Escolar) se separan las funciones de apoyo técnico y fiscalización. La supervisión ministerial se consolida en su función de apoyo y acompañamiento técnico a los establecimientos.	2011	Se promulga la Ley SAC N° 20.529, que establece roles diferenciados: 1) Mineduc a cargo del apoyo técnico pedagógico, 2) Superintendencia a cargo de la fiscalización, 3) Agencia de la Calidad a cargo de la evaluación y orientación.
	2012-2013	Apoyo técnico de la supervisión se organiza en 4 modalidades: Red; Directa; PAC (Plan de Apoyo Compartido) y Microcentros rurales, abordando la implementación efectiva del currículum y el desarrollo del PME (Plan de Mejoramiento Educativo).
	2014-2017	Apoyo técnico de la supervisión se realiza en un ciclo estratégico a 4 años, con planes anuales de asesoría y en dos modalidades: Directa y en Red. Se enfatiza en el trabajo territorial y colaborativo entre establecimientos.
	24-11-2017	Se promulga la Ley N° 21.040 que crea el Sistema de Educación Pública, incorporando un nuevo actor para el apoyo técnico a las escuelas públicas.
	2018-2019	Transición hacia modelo actual de la supervisión.
	2020 en adelante	Se implementa una asesoría de ciclo estratégico en 5 pasos y 8 focos de trabajo, mediante 3 modalidades: Directa, Remota y en Red.

que por cuatro años consecutivos continúen en la categoría Insuficiente podrán perder el reconocimiento oficial del Estado y terminar cerrando.

Entre marzo y julio se hicieron más de 6.200 reuniones técnicas remotas en 1.254 establecimientos de esa categoría, apoyando los aprendizajes de alrededor de dos millones de estudiantes.

Ruth Cifuentes, supervisora del Departamento Provincial de Educación Cautín Sur, de la Región de la Araucanía, y con 19 años en esa función, cuenta que, a pesar de que los focos han ido variando, "los establecimientos continúan viendo en la Supervisión un mecanismo de acompañamiento, orientación y apoyo; con competencias

técnicas, que colabora con la intelección de las normativas y orientaciones del Mineduc, y que fomenta el desarrollo de capacidades técnicas".

Y continúa, "quizás el gran cambio lo constituye la incorporación de la tecnología al espectro educacional: el uso de plataformas, de links, recursos digitales, de espacios cibernéticos, contribuyen a que las comunicaciones con los colegios sean más rápidas y centradas en pocos actores de la comunidad educativa. Sin embargo, este cambio cultural, permite que los docentes y equipos directivos estén informados y cuenten con estrategias metodológicas y de gestión actualizadas, obligando a la Supervisión a ser creativa y dinámica". **RdE**

Neva Milicic, psicóloga infantil

“Tiene que haber sinergia entre lo cognitivo y lo emocional”

“Es necesario repensar el vínculo profesor-alumno desde la psicología positiva, procurando el bienestar y centrándose en las fortalezas de los niños (...) Seamos capaces de mirar sus talentos, pero dándoles un nicho ecológico. Si alguien es bueno para el ajedrez, hagamos un club de ajedrez en el colegio donde pueda aprender y a lo mejor, tendremos un campeón de ajedrez”. Ésa es la invitación de Neva Milicic, autora con Lidia Alcalay, Christian Berger y Alejandra Torretti del libro “Aprendizaje Socioemocional”, entre un sinfín de publicaciones.

¿Qué encierra el concepto socioemocional? ¿Son dos dimensiones diferentes?

El ser humano es un ser social por definición, es la única especie que mantiene vínculos permanentes. Los osos mientras son pequeños están ligados a su mamá, pero quién es primo, quién es tío, quién es pariente, eso no existe. Obviamente, tampoco existe a qué colegio fueron, con quién estuvieron o con quién se educaron. Esa permanencia de los vínculos sociales y su incidencia en el desarrollo socioemocional son importantes, por eso cuesta tanto separarlos.

Y las emociones son las respuestas de las personas frente a los eventos e informaciones que les llegan del ambiente, a partir de otras personas o incluso de un libro. Pero las emociones no solamente son "emocionales", tienen un componente cognitivo y otro conductual. Cuando alguien está asustado, dentro de su cerebro se activan emociones que son muy "emocionales", pero también elementos cognitivos y conductuales, por ejemplo, se tiende a escapar o enfrentar un problema.

EMOCIONES: SU IMPACTO EN LOS APRENDIZAJES ¿Qué tan importante son los componentes emocionales en el aprendizaje cognitivo?

Las respuestas en el ser humano son integrales. Por eso hablamos tanto en educación del aprendizaje integral y de no separar lo académico del aprendizaje emocional, tienen que hacer sinergia.

Sabemos que si una persona está contenta, motivada, entusiasmada, va a aprender muchísimo más que si está angustiada, asustada o deprimida. También sabemos lo contentos que se ponen los niños -y nosotros también- cuando aprenden algo nuevo. Se produce una sensación de bienestar.

Hay un estudio de Durlak y Weissberg que evaluó numerosos programas de aprendizaje emocional y comprobó que en "todos", cualquiera sea la duración o el tipo, había una mejora en el rendimiento académico. O sea, no son dos cosas que van por carriles distintos, sino que hacen sinergia.

“Hay varios componentes del aprendizaje socioemocional, que se han puesto especialmente en juego en estos últimos meses. Se dice que muchos de los programas de aprendizaje socioemocional derivan del concepto de inteligencia emocional, que tiene dos componentes claves: la empatía y la autorregulación”.

Otro aspecto que tiene mucho impacto en el aprendizaje cognitivo, sobre todo a nivel de 1° y 2° básico, es que los niños tengan acceso a muchos libros de lectura. Hay una investigación que dice que la cantidad de papel impreso que hay en una casa está altamente correlacionado con el rendimiento de los niños.

MÁS CONCIENCIA DE LA IMPORTANCIA DE LA EDUCACIÓN SOCIOEMOCIONAL

Estamos viviendo una situación especial, de pandemia, pero ¿qué hace que hoy estemos tan preocupados del tema socioemocional?

Hay varios componentes del aprendizaje socioemocional, que se han puesto especialmente en juego en estos últimos meses.

Se dice que muchos de los programas de aprendizaje socioemocional derivan del concepto de inteligencia emocional, que tiene dos componentes claves: la empatía y la autorregulación.

La empatía es la capacidad de ponerse en los zapatos del otro y mirar con la mirada desde el otro, pero también tiene un componente social. Si yo pienso que me afecta lo que pasó en El Líbano (explosión gigantesca en Beirut), está bien, es correcto, pero sería una empatía más compasiva si además hiciera un cheque para ayudar a los niños libaneses. Me refiero a que la empatía no es solamente un elemento cognitivo de entender y compartir el sentimiento del otro, sino que tiene que ser más proactiva.

Y la autorregulación es la capacidad de funcionar con metas y objetivos, ser capaz de parar, de detenerse, de pensar en aquello que le pasa al otro.

La gente más autorregulada es capaz de prever las consecuencias de sus conductas y detenerse. Uno puede

estar muy enrabada, pero sabe que hay cosas que no se pueden hacer.

En el libro “Aprendizaje Socioemocional” –escrito por usted junto a Lidia Alcalay, Christian Berger y Alejandra Torretti (Editorial Planeta)– se señala la necesidad de integrar el aprendizaje socioemocional como una dimensión central de la experiencia escolar. ¿Qué pueden hacer los docentes para que eso sea posible?

Lo primero que tienen que hacer es formarse. No existe en la formación inicial de profesores prácticamente nada de educación emocional. Hay mucho Piaget 1, Piaget 2, mucho esquema cognitivo, mucho currículum, pero nada de vínculo profesor-alumno, nada de trabajo disciplinario, nada de resiliencia, nada de autoestima. Algunos programas de postgrado lo han empezado a incluir, a mí me han invitado de las universidades Diego Portales, de Concepción, y en los diplomados que dictamos en la Universidad Católica lo incluimos, pero como materia en la formación inicial de los docentes no existe.

¿Hay un cambio cultural al respecto?

Sí, hay que reflexionar, es importante que los profesores puedan conversar sobre esto, es necesario que las comunidades educativas sean instituciones que aprendan.

No sé cuántos webinar he hecho, incontables, sobre este tema, porque me parece imperioso sembrar la idea. ¿Cómo lograrlo? Hay algunas estrategias:

La primera es repensar el vínculo profesor-alumno desde la psicología positiva, procurando el bienestar y centrándose en las fortalezas de los niños y no en sus déficits. Si logramos cambiar la mirada, personalizar la enseñanza, iremos en la línea correcta. Las personas somos



Neva Milicic Müller es Magíster en Educación de la Pontificia Universidad Católica de Chile y Doctora en Psicología de la Universidad de Gales (Reino Unido), es columnista de la revista Ya de El Mercurio. Autora de numerosos libros sobre desarrollo emocional y cuentos infantiles en esa línea, en 2015 fue nombrada Profesora Emérita de la Pontificia Universidad Católica de Chile. Foto: Gentileza de Neva Milicic.

“Horizontes y propuestas para transformar el pensamiento educativo chileno”

(Biblioteca del Congreso Nacional, 2020)

La psicóloga Neva Milicic comenta que el año pasado a Teresita Marchant (también psicóloga, con una experiencia de 25 años de trabajo en proyectos de mejoramiento educativo) y a ella le pidieron un artículo desde el Senado para que formara parte del libro “Horizontes y Propuestas para transformar el pensamiento educativo chileno”.

Son más de 30 autores, con 17 trabajos. El de ellas se tituló: “Educación Emocional en el sistema escolar chileno: un desafío pendiente”.

“Cuando me solicitaron ese artículo pensé: “El tema de la educación socioemocional está entrando”. La gente se está dando cuenta realmente que es necesaria, que no es un lujo -comenta la psicóloga-. Porque antes uno iba a los colegios y me decían: “Señora Neva, muy bueno lo que usted plantea, pero a mí me miden por el Simce”; y yo les contestaba: “A los niños les va mejor en el Simce cuando hay aprendizaje socioemocional”.

Disponible gratuitamente, libro completo o por capítulos, en: www.bcn.cl/publicaciones/ediciones-bcn/detalle_libro?id=10221.1/78612

diversas. Hay cosas que podemos aprender en conjunto, pero otras dependerán de las habilidades de cada cual.

Fijémonos en sus talentos y propiciémosle –como decía Thomas Armstrong en “El poder de la neurodiversidad”– un nicho ecológico. Seamos capaces de mirar los talentos de los niños, pero dándoles un nicho ecológico. Si alguien es bueno para el ajedrez, hagamos un club de ajedrez en el colegio donde pueda aprender y a lo mejor, tendremos un campeón de ajedrez. Si alguien es bueno para la poesía, hagamos un club literario.

Si a la vuelta de la pandemia hiciéramos más clubes y actividades para que la gente aprenda aquello para lo que es bueno, sería estupendo. Un ejemplo: Afortunadamente Gabriela Mistral descubrió a Pablo Neruda, ella era profesora del Liceo de Temuco y lo mandó a presentarse a concursos, le prestó libros de los poetas franceses, o sea hizo un esfuerzo... no solo descubrió que él tenía un talento, sino que le creó un nicho ecológico que era la lectura, los libros. Y esto es lo que tenemos que hacer, no es tan difícil.

Entonces, ¿se trata de descubrir las potencialidades de los niños?

Exactamente. Que cada niño pueda ser la mejor versión de sí mismo.

Hay figuras como Violeta Parra o Nicanor Parra, que a pesar de las dificultades –padre alcohólico, entre otras– pudieron ser la mejor versión de sí mismos porque tuvieron la posibilidad de desarrollar sus talentos.

La formación del sí mismo se hace desde lo que los otros te dicen de ti y en los colegios las libretas de comunicaciones muchas veces son libretas de acusaciones. En vez de decir: ¡qué habilidad poética tiene este niño! o ¡qué cooperador!, te informan que no trajo el delantal, que conversa en clases, que peleó con el compañero, es como un reporte de los defectos, las dificultades y las deficiencias. Porque todos hemos sido educados en esta idea de que educar es corregir, pero educar es formar. A mí a veces me ocurre que un nieto está haciendo algo y me sale la madre crítica de atrás.

Es necesario formar a los docentes en psicología positiva, en técnicas simples. Significa tanto para un niño, ahora que los profesores han ido integrando esto de la educación emocional y la educación en línea, poder decir: “la tía me dijo que mi dibujo estaba bonito” o “me dijo que tuve una buena idea”, eso para los niños es impagable.

Por otro lado, también existen programas de desarrollo emocional. La educación emocional es mucho más que los programas, aunque éstos ayudan. Si en una escuela se aplica un programa sobre bullying y toda la

“La educación emocional es mucho más que los programas, aunque éstos ayudan. Si se aplica un programa sobre bullying y toda la escuela participa, ese concepto pasa a formar parte de la cultura [...] Y los profesores se dan cuenta que además de ayudar a las víctimas, hay que ayudar a los acosadores porque son los que tienen más riesgo social y los que nos van a poner en más riesgo a nosotros”.

escuela participa, ese concepto pasa a formar parte de la cultura y los niños empiezan a captar que es un terreno prohibido, que los maltratadores están en la mira. Y los profesores se dan cuenta que además de ayudar a las víctimas, hay que ayudar a los acosadores porque son los que tienen más riesgo social y los que nos van a poner en más riesgo a nosotros.

El reconocimiento explícito de los logros, los talentos y el esfuerzo de los niños son un arma muy poderosa.

¿Un buen aliado desde la escuela podría ser la educación artística?

En todas sus dimensiones, desde el ballet, la pintura, la escultura. Y la educación física también, pues hay que recordar que el niño es movimiento. Si sabemos que el bullying se produce en los recreos, si queremos controlarlo, se puede proponer que un curso se haga cargo un día del recreo, que enseñe un baile, por ejemplo, la zumba. Así los niños van a tener un panorama en el recreo.

Como me decía un niño, “si nosotros nos ponemos a pelear y somos agresivos y molestamos es porque estamos aburridos. Porque tenemos una cancha de fútbol y somos 800 y ahora las mujeres también juegan fútbol, entonces no hallamos qué hacer y nos dedicamos a molestar”.

Las mujeres no muestran tanto ese problema porque se ven el tarot, hacen crochet, conversan.

Hay que buscar mecanismos para cambiar el contexto, para establecer contextos emocionalmente seguros, donde los niños se puedan desplegar y encontrar el ape-

go que necesitan y personas que los acojan. Los niños tienen que saber a quién dar sus SOS.

¿A qué edad los niños son capaces de ponerse en el lugar de otros?

Los 6 y 8 años son una edad bien crítica, en la que se empieza a producir un fenómeno psicológico esencial que es la toma de perspectiva: ser capaz de ver el mundo desde la perspectiva de otro.

Aquí entra todo el tema de la autorregulación. A un niño se le puede ocurrir un sobrenombre, pero si sabe que eso va a herir a su compañero, será capaz de frenarse.

Esto se consolida a los 8 o 9 años, a esa edad hay una consolidación de la toma de perspectiva. Y hay una consolidación de ciertas etapas del juicio moral también, que es bastante importante en términos de lo que es correcto y lo que no lo es. Y eso se aprende, por lo tanto, se puede enseñar. Es considerar los valores que están detrás de un comportamiento. La presencia del otro, de los principios y de los valores es lo que justifica el juicio moral.

“El lenguaje socioemocional es sin duda el primer paso para el logro de la autorregulación”, dice en el libro. Pero, ¿a qué se refiere con “lenguaje” socioemocional?

El lenguaje emocional es muy importante. Hay gente que tiene más lenguaje emocional, otros que tienen menos. Si lees una columna de Cristián Warnken, por ejemplo, vas a ver que tiene un lenguaje emocional importante, la poesía también. Uno debería hablar seguido con los

“Siempre les enseño a los niños en los grupos de desarrollo socioemocional que algunos necesitan freno y otros acelerador. Los que necesitan freno son los que se enojan mucho, chocan con la gente, etc. Los que necesitan acelerador se expresan poco. Entonces, jugamos a identificar quién necesita uno u otro, y reflexionamos: ¿por qué necesitaría freno?, ¿por qué necesitaría acelerador?”.



niños acerca de hechos, ideas y emociones, pues con esa conversación se va formando el lenguaje emocional.

Pero las emociones son un poquito tramposas. No siempre son lo que son. En general, cuando uno está enojado hay de base una frustración y lo que realmente se tiene es pena. Pero a menudo la pena se expresa como rabia. Y si alguien está rabioso, el otro no lo va a acoger ni consolar, va a reaccionar a su rabia.

Aprender a reconocer que muchas veces cuando estoy rabioso, no estoy enojado con mi mamá, sino que estoy avergonzado porque un niño me molestó y que cualquier cosa que me pase me va a desregular, es muy importante. Cuando yo identifico las emociones voy un paso adelante. Y eso les pasa también a los adultos.

Aprender palabras es útil. Yo siempre les enseño a los niños en los grupos de desarrollo socioemocional que algunos necesitan freno y otros acelerador. Los que necesitan freno son los que se enojan mucho, no ven los semáforos, chocan con frecuencia con la gente, etc. Los que necesitan acelerador en general están encerrados en su cueva, conversan poco, se expresan poco. Entonces jugamos a identificar quién necesita uno u otro, y reflexionamos: ¿por qué necesitaría freno?, ¿por qué necesitaría acelerador?

El lenguaje emocional ayuda a identificar, a expresar y también a autoaceptarse. Además, cuando conoces las

emociones en ti mismo, comienzas a reconocer las emociones en los otros, y por lo tanto es más fácil empatizar emocionalmente.

¿Qué pasa con los adolescentes respecto del aprendizaje socioemocional?

Es un periodo particularmente difícil para los niños y para nosotros, pero tiene algunos aspectos a considerar: a los adolescentes les gusta la aventura, el desafío, están más lejanos de sus padres, más cerca de sus pares. Creo que la forma de trabajar es básicamente a través de grupos sicoeducativos o grupos de intereses en que ellos se encuentren. Un adolescente sin contención es un riesgo. El concepto que los adultos tenemos que jugar aquí es el de contención emocional, buscar cuáles son las paredes que lo contienen.

Los grupos ayudan mucho. Tienen que crear grupos de fútbol, de orquestas, de bandas, de teatro. Me acuerdo de una directora maravillosa en Arica, de una escuela super vulnerable, con muchos inmigrantes, que tenía 33 talleres. ¡33! Incluso tenía uno para las madres inmigrantes, en que bordaban y hablaban, en ese espacio.

Una vez fui a la Patagonia, al final del mundo, y había un grupo de la tercera edad que se reunía en la escuela. Escribían y leían cuentos, conversaban y tomaban mate. Me pareció maravilloso. Conversar hace bien.

Ayuda al encuentro, aumenta el lenguaje, la reflexión de las ideas, la contención emocional, el apoyo mutuo. Esto de establecer redes es muy relevante. Hay que ver cuáles son las redes de nuestros hijos. Ahora los adolescentes andan por unas calles que nosotros no conocemos. Antes de que apareciera la computación sabíamos dónde andaban y nos tenían que dejar el teléfono de la casa de la amiga o del amigo y ahí estaban. Ahora están en cualquier parte y uno los llama al celular y dicen: “estoy en la casa de la Juanita”. Tenemos que ponernos más inteligentes, encontrarles más nichos ecológicos, buscarles más alternativas, especialmente a aquellos que están pasando por períodos críticos y que necesitan un tutor de resiliencia, es decir, una persona significativa, y eso puede hacer toda la diferencia en la trayectoria de vida de un niño.

Finalmente, ¿cómo cambia el panorama socioemocional en las relaciones en forma remota (online)? ¿Podemos también apoyar a los estudiantes con sus vínculos?

Sí, podemos, básicamente diciéndoles cosas preciosas y enseñándoles a decir cosas preciosas de otro. Escogiendo muy bien los libros que leen. La lectura en general propone protagonistas muy resilientes y en ese sentido todos los adolescentes en algún momento se

han identificado con algún personaje. Se les puede dar listas de libros para que ellos escojan. Alguien podrá leer “Futbolísimo”, otro “Harry Potter”, en fin. Que lean “Mi planta de naranja lima”. También pueden ver una película y conversarla.

Y si hay un compañero enfermo, hablar con los adolescentes acerca de qué se les ocurriría a ellos para acompañarlo y apoyarlo en este momento, lo mismo si se le enfermó una persona en la familia o alguien murió.

Enseñar a expresar las emociones es esencial. Cuando se expresan no es importante solo lo que se dice, sino cómo se dice. La expresión no verbal, todo lo que es la envoltura, es importante. Y los profesores tienen que ver su propia envoltura, si es de personalidad muy fría o amorosa con los niños. Yo sé que a todos nos importan, pero tiene que notarse.

Hay que aplicar psicología positiva. Yo a los niños también les enseño psicología positiva, les hablo de autoestima, qué pasa con la autoestima de los otros cuando uno dice una pesadez, les muestro lo que es la escalada simétrica de la agresión (cuando soy pesada con alguien, ese alguien se pone más pesado/a conmigo, cuando soy más simpática se pone más simpático/a conmigo). Enseñar a reflexionar y a mentalizarse sobre la propia conducta es esencial. Se puede hacer online, no es tan efectivo como lo presencial, pero resulta. **RdE**

Categorías de Desempeño 2019

El desafío de la educación de calidad

La Agencia de Calidad de la Educación con el apoyo del Ministerio de Educación, crearon las Categorías de Desempeño. Estas clasificaciones buscan conocer el trabajo de los establecimientos educacionales reconocidos por el Estado. En este reportaje podremos apreciar el ejemplo del Liceo Politécnico Luis Cruz Martínez, de Puerto Natales, el cual logró dejar atrás el nivel “Insuficiente” en la evaluación del año 2019.

Las Categorías de Desempeño son parte del Sistema de Aseguramiento de la Calidad de la Educación, cuyo propósito es garantizar la calidad educativa para todos los establecimientos acreditados por el Estado.

Las clasificaciones -que partieron el año 2016 en educación básica y el año 2017 en media- son el resultado de una evaluación integral, la que encasilla a los colegios en diferentes desempeños: Alto, Medio, Bajo e Insuficiente.

Sus principales objetivos son: evaluar el aprendizaje de los alumnos, informar a la comunidad escolar sobre las evaluaciones de los colegios y finalmente, identificar donde necesitan más apoyo. Este último ítem está especialmente enfocado en aquellos establecimientos que obtuvieron rangos inferiores, es decir, que están posicionados en Medio-Bajo e Insuficiente.

Para determinar en qué Categoría de Desempeño se encuentra un colegio, se consideran los siguientes aspectos:

- La distribución de los estudiantes en los niveles de aprendizaje, que se establecen a partir de los Están-

dares de Aprendizaje. Éstos permiten categorizar el grado de dominio de las habilidades y conocimientos demostrados por los estudiantes en las pruebas Simce y constituyen uno de los insumos principales de las Categorías de Desempeño. Los niveles de aprendizaje establecidos para los Estándares son: Adecuado, Elemental e Insuficiente.

- Los Indicadores de Desarrollo Personal y Social: autoestima académica y motivación, clima de convivencia, participación y formación ciudadana, hábitos de vida saludable, asistencia escolar, retención escolar y equidad de género en aprendizajes.
- Los resultados de las pruebas Simce y el progreso en las últimas dos o tres mediciones.
- Por último, el valor obtenido se ajusta al contexto, considerando las características de los estudiantes: nivel de vulnerabilidad, escolaridad de la madre, ruralidad o aislamiento, entrada de alumnos con buen o mal desempeño académico, estudiantes con ascendencia indígena, con necesidades educativas permanentes y tasa de delitos de violencia intrafamiliar.



Profesores del Liceo Politécnico Luis Cruz Martínez, de Puerto Natales.

LICEO POLITÉCNICO LUIS CRUZ MARTÍNEZ

Este establecimiento –que pertenece a los cuatro nuevos Liceos Bicentenario de Puerto Natales, en la Región de Magallanes y de la Antártica Chilena, y cuenta con 49 años de historia educativa en la zona– se ha destacado por avanzar de nivel Insuficiente a Medio-Bajo en la última evaluación de desempeño, luego de un largo período en la categoría inferior.

No fue fácil hacer todos los cambios que requerían para mejorar. A fines de 2017 contaban solo con 230 alumnos, debido a una gran migración de estudiantes a establecimientos cercanos. Para revertir la situación, la directora Cristina Susi Garrido y todo su equipo educativo trabajaron en hacer un diagnóstico para así saber qué estaban haciendo mal.

Esto involucró una revisión general de todos los aspectos del recinto, incluyendo las áreas educativas, aspectos familiares, culturales y saber cómo los alumnos se sentían estudiando ahí, entre otras cosas.

“Debimos reformar las normas y los reglamentos, de modo que nuestros niños y adolescentes vieran el

esfuerzo que estábamos haciendo todos para salir de esa categoría”, comenta la directora.

La Agencia de Calidad de la Educación también fue parte de esta gran reformulación del liceo, pues contribuyeron a mejorar la visión externa que había del establecimiento, los orientaron para que aprendieran a lidiar con los problemas de fondo. Dicha ayuda fue muy valorada por los profesores y personal educativo, porque les permitió reformularse para comenzar a mejorar.

EQUIPOS PARA EL CAMBIO

La directora tiene más de 15 años de experiencia en educación en la región, por ende, fue ella quien partió marcando la transformación. Con ese fin, se dividieron en equipos para definir los rumbos.

“Estábamos muy entusiasmados en el cambio, por eso no fue tan complicado determinar qué era lo que realmente queríamos y junto con eso, formar nuestro nuevo proyecto institucional, con espacios participativos para todos”, señala Cristina Susi.



Uno de los cambios impulsados en el Liceo Politécnico Luis Cruz Martínez es que todos los alumnos de 1° medio deben rotar en las especialidades TP (técnico-profesional), de manera de tener claro qué camino van a elegir.

El proceso se gestó en octubre de 2017 y duró hasta los primeros meses de 2018, y durante el transcurso de ese tiempo se sumó la ayuda de la Universidad de la Frontera (UFRO). A través de ellos alcanzaron a reformular todas las áreas. De esta manera, consiguieron que el proyecto pedagógico fuera totalmente participativo, incluyendo en algunos aspectos a los estudiantes para que contribuyeran en formar un espíritu nuevo.

En marzo de 2018 los profesores trabajaron en nuevas actividades para los proyectos educativos en el área TP (técnico – profesional), pues al ser un establecimiento técnico - profesional necesitaban potenciarlas.

Para que esto resultara, decidieron partir con todas las especialidades de 1° medio. Pero con un gran cambio: ahora todos los alumnos iban rotar en las especialidades, es decir, debían desarrollar al menos una actividad de cada área, de manera que al momento de elegir iban a tener claro qué camino seguir.

“En esto participamos todos, hasta el Centro de Padres y los docentes, así pudimos mejorar en todas las especialidades y luego de eso llevar estos aprendizajes a la realidad en las prácticas laborales”, relata entusiasmada la directora.

VEINTE SALIDAS A TERRENO

Al mismo tiempo, se formó una “Mesa Empresarial”, donde los profesores del liceo pudieron conversar con personas de distintas compañías y empresas para conocer cómo era el trabajo de los alumnos en sus prácticas y junto a eso, saber en qué estaban fallando ellos.

En el área de turismo, por ejemplo, se potenció que los estudiantes conocieran la zona, y así sintieran mayor compromiso con la especialidad. Se trabajó para gestionar cerca de 20 salidas a terreno a todas las atracciones turísticas de la región, como el circuito de las Torres del Paine, la Bahía, la ruta Kawésqar, los hielos milenarios y Puerto Edén, el que se sitúa al sur del Golfo de Penas, todo esto bajo la supervisión de su profesor.

Otro ejemplo, es la especialidad de enfermería. Para acercar a los estudiantes al área de la salud, se llevaron a cabo una serie de prácticas y visitas a hospitales y policlínicos de la zona. Lo mismo ocurrió con hotelería y gastronomía, pues los jóvenes tuvieron la posibilidad de preparar la cena completa para el Colegio de Profesores de la región, entre otros eventos.

Además, hicieron un cambio dentro del horario de clase, modificando las jornadas de los alumnos de 1° a 4° medio. “Incluimos talleres de danza, arte y teatro para que el día no fuera solo estudio, eso hizo cambiar las mentes de muchos”, comenta Cristina Susi.

Como institución no solo se han preocupado de optimizar las gestiones dentro del liceo, sino que también han trabajado en mejorar el futuro de los adolescentes, al conseguir preuniversitarios para los 3° y 4° medios.

También están trabajando junto al Programa de Acompañamiento y Acceso Efectivo a la Educación Superior (PACE). Así han podido formar una red de apoyo para facilitar el acceso de todos aquellos alumnos que deseen ingresar a la educación universitaria.

Para lograr avances en lenguaje y matemáticas, en el Liceo Politécnico Luis Cruz Martínez de Puerto Natales decidieron dividir a los alumnos sin distinción en grupos reducidos (...) El cambio resultó, pues entendían las materias mejor y los docentes avanzaron más rápido en los contenidos.

LENGUAJE Y MATEMÁTICAS

Además de las especialidades TP, los profesores sabían que los estudiantes debían mejorar en otros aspectos, como lenguaje y matemáticas. Para lograr avances, decidieron dividir a los alumnos sin distinción, así conseguirían trabajar y concentrarse.

Por ejemplo, se separaron a los 1° medios en cuatro grupos de lenguaje y lo mismo en matemáticas. Según la directora Cristina Susi, el cambio resultó bastante bien, pues los alumnos entendían las materias mejor en grupos reducidos, ya que el aprendizaje fue más focalizado. Esto le permitió a los docentes avanzar más rápido en los contenidos.

Para que esto funcionara como reloj, los educadores debían planificar juntos, con el apoyo del Programa de Integración Escolar (PIE), porque así podían entregar retroalimentación a los alumnos. Así cada uno sabía en qué estaba progresando y en qué no.

Se aplicaban pruebas o ensayos para medir los avances de los niños y jóvenes. Y si al grupo le iba bien, se organizaba una convivencia para estimular su trabajo.

Otra forma de incentivar el progreso en el aprendizaje fue a través de las salidas a terreno. Cuando un grupo aprobaba una especialidad, se le premiaba con una salida fuera del liceo. Esta idea tuvo gran recepción, pues ningún adolescente quería quedarse sin paseo.

Y para potenciar el gusto por el inglés, el liceo hizo un convenio con el Instituto Chileno Británico de Punta Arenas, que becó a 10 alumnos. Gracias a esto, todos quienes se inscribieron pudieron certificarse. Por el alto

interés de estudiantes y apoderados, este año nuevamente enviarán a otro grupo a aprender inglés.

PANDEMIA COVID-19

Hoy el liceo tiene al 80% de sus alumnos conectados. Sus clases son en línea y a quienes no cuentan con conexión a internet, se les envía el material y los libros a sus casas. Todo esto es gestionado por el equipo de profesionales de la unidad de Integración y por los inspectores, quienes recorren todas las semanas los hogares de los niños y jóvenes.

El trabajo docente no ha decaído, a pesar de no tener contacto presencial siguen desarrollando clases innovadoras y atractivas. Un ejemplo de aquello, es la gestión que llevó a cabo la profesora de turismo, quien conectó a sus alumnos con un senador estadounidense para que les ilustrara sobre su trabajo y cómo es vivir en Estados Unidos. Esto, al mismo tiempo, les ha permitido poner en práctica el inglés aprendido.

Quién también se sumó a la iniciativa, es un profesor chileno que vive en Australia. Desde allá se conecta con los jóvenes para mostrarles el país y algunas atracciones turísticas. Todas estas acciones extraprogramáticas han sido muy bien recibidas por los apoderados y alumnos, pues se han dado cuenta que con algunas modificaciones, pueden volver a reencontrarse con su liceo.

El establecimiento hoy tiene una matrícula de más de 300 alumnos y ofrece cinco especialidades. Estas son: mecánica automotriz, servicios turísticos, gastronomía, construcción de estructuras metálicas y enfermería. **RdE**

Isabel Behncke, primatóloga chilena

¿Qué podemos aprender de nuestros “primos” los bonobos?

La chilena Isabel Behncke tuvo la valentía y el privilegio de desplazarse a la localidad de Wamba, en la República Democrática del Congo (África), donde trabajó por tres años. Allí recorrió más de 3 mil kilómetros en la selva y se dedicó a estudiar la conducta social de estos primates y sus similitudes con los humanos. Hoy es investigadora colaboradora del Centro de Investigación en Complejidad Social (CICS) de la Universidad del Desarrollo.

Los descubrimientos de la chilena Isabel Behncke han dado la vuelta al mundo y han convertido a la primatóloga -PhD en Antropología Cognitiva y Evolutiva de la Universidad de Oxford- en una referente mundial del estudio del comportamiento primate y humano.

Hay quienes se preguntarán qué sentido tiene estudiar la biología evolutiva. Y la verdad es que la respuesta es contundente. Tal como ella explica en una extensa entrevista a Revista de Educación, “en primer lugar, el conocimiento sirve en sí mismo y hay un elemento de curiosidad involucrado, es fascinante entender los mecanismos detrás de cómo surge la vida, cómo funcionan las especies y cómo cambian en el tiempo”. Y, además, “hay muchísimas aplicaciones prácticas porque al acercarnos a los procesos que hay detrás del cambio en la vida, el ser humano se hace preguntas, por ejemplo, en educación: ¿cuánto podemos aprender?, ¿cuánto tenemos de fijo y cuánto de plástico? Éste es un ejemplo de pregunta que se informa mucho con la biología evolutiva porque permite mirar hacia atrás y eso da una dimensión de lo que puede ocurrir más adelante”.

Otras interrogantes, señala la experta, tienen que ver con la crisis ecológica actual y la biología evolutiva sirve para eso, porque da respuestas. Por ejemplo, en cuanto a la pérdida de biodiversidad. “La extinción es natural, sí, en

el tiempo las especies se extinguen, pero podemos conocer cuál es la tasa que más o menos uno puede esperar en cuanto a la extinción de las especies y cuál se necesita para seguir teniendo ecosistemas que funcionen”.

EL APRENDIZAJE HUMANO Y EL DE LOS BONOBOS

Isabel Behncke destaca que tanto nosotros como ellos somos mamíferos y primates sociales, lo que quiere decir que “gran parte de nuestro aprendizaje es de una u otra manera social: tiene significancia social, ayuda a desarrollarse en el mundo social, aprendes ‘con’ otros, mediado por otros, en interacción social”

Un dato curioso: ambas especies tienen infancias extendidas, si bien en los bonobos no es tan larga como en los humanos. “En general, en los mamíferos el período de infancia tiene correlación con el período de aprendizaje y eso a su vez tiene relación con la complejidad del mundo que esa especie tiene que ‘aprehender’. Obviamente, eso tiene un costo, el tener infantes por más tiempo significa que hay que alimentarlos, no se valen por sí mismos. Si uno es un animal salvaje, tener infantes ‘inútiles’ por mucho tiempo es peligroso porque se los van a comer o quién les va a dar comida, etc. Pues bien, en el caso de los bonobos ellos son infantes por un largo tiempo, por lo que juegan bastante, y eso los construye como son”, asegura.

Isabel Behncke Izquierdo, primatóloga chilena que estudia el comportamiento social, especialmente el juego, de los bonobos, junto con el chimpancé. Magíster (MPhil) en Evolución Humana de la Universidad de Cambridge y Doctorada (PhD) en Antropología Cognitiva y Evolutiva de la Universidad de Oxford, es miembro del Grupo de Investigación en Neurociencia Social y Evolutiva de la Universidad de Oxford y del Centro de Investigación en Complejidad Social (CICS) de la Universidad del Desarrollo.
Foto: Gentileza de Isabel Behncke.

ANIMALES CON UNA VASTA RIQUEZA SOCIOEMOCIONAL

En cuanto a los aspectos socioemocionales, ¿hay diferencias significativas entre los bonobos y los humanos?

Son animales con una riqueza y una sofisticación socioemocional muy alta. Son capaces de exhibir empatía, de cambiar su conducta si ven que el otro está estresado o con dolor. Ellos tienen esa capacidad de entender los estados emocionales de los otros.

Si ven a otro de sus pares estresado o enojado o sufriendo, ¿reaccionan a eso?

Sí, pueden hacerlo. Y al igual que nosotros esa reacción dependerá del contexto: qué es lo que está pasando y el vínculo con ese individuo. Eso es muy relevante, porque darse cuenta y querer hacer algo al respecto son cosas distintas. Algo que vemos bastante son las conductas de “reassurance”, de apaciguar, de dar seguridad. Un bonobo se pelea con otro, le pegan, grita –el equivalente de estar llorando– y va su amigo, lo abraza, lo calma.

Es decir, ¿en los aspectos socioemocionales más que diferencias, hay semejanzas?

Hay muchas semejanzas. Y también hay diferencias, que van por el lado mayor complejidad en el caso humano. ¿A qué me refiero con eso? La complejidad tiene varios componentes:

- 1. El elemento temporal.** Los bonobos pareciera que vivieran más en el presente, aunque no estamos totalmente seguros, y la línea divisoria no es absoluta ni blanco-y-negro. Antiguamente muchos filósofos decían que una de las diferencias principales entre los animales no humanos y nosotros es que solo nosotros viajamos con nuestra imaginación en el tiempo, nos proyectamos hacia el futuro y hacia el pasado. Hemos empezado a ver que no es tan así. De hecho, sabemos que hay pájaros de la familia de los cuervos que sí tienen capacidad para proyectarse hacia el futuro, por lo menos unos pocos días hacia adelante, y planifican sus acciones concretas de acuerdo a eso. Pero yo diría que la capacidad que tenemos nosotros para estar en el futuro nos diferencia de los bonobos, porque planificamos interacciones anticipadamente, en forma constante y con mucha sofisticación, por eso construimos ciudades, tenemos proyectos a cinco o 10 años y nos preguntamos cuál va a ser nuestro legado. Creo que ahí hay una diferencia significativa.
- 2. El lenguaje simbólico.** Nosotros por medio de éste manejamos conceptos abstractos, desde el 0 hasta las mitologías.

- 3. Y el tamaño de los grupos sociales.** En el caso nuestro, es mucho más grande que el de ellos. Es distinto ser un animal social que vive en una comunidad con 40 o 50 individuos a vivir en una comunidad de 2 mil individuos o más, y por supuesto en ciudades de varios millones de personas, a una sociedad global de varios billones.

La resiliencia, la capacidad de sobreponerse a los problemas, ¿es algo exclusivamente humano?

Es una propiedad humana, pero también de otros animales, y también de las plantas y de los ecosistemas naturales en general. Uno puede mirar ecosistemas y decir: “éste es más resiliente que el otro”, dependiendo obviamente de cómo definamos resiliencia. Yo la entiendo como la capacidad que tiene un sistema para frente a una perturbación –sea un incendio, un trauma, un golpe o una enfermedad– poder volver a su forma y recuperar su fuerza y su funcionamiento.

¿Algún ejemplo de resiliencia de los bonobos?

Hubo un evento que fue bien terrible al principio. Resulta que en el bosque hay trampas de cables muy gruesos que están diseñadas para atrapar jabalíes. Dos bonobos hembras con crías pequeñas cayeron en estas trampas y quedaron atrapadas. “¡Qué terrible! Van a morir cuatro bonobos en un día”, pensé. Pero el pistero, el ayudante de campo que nos acompañaba, tomó su machete y cortó el cable para liberarlas. Igual perdieron parte de la funcionalidad de sus manos, pues el cable quedó haciendo presión en sus muñecas y el tejido se necrosó. Es un trauma, un gran dolor.

Finalmente sobrevivieron gracias a una combinación de cosas, una de ellas fue que son animales fuertes y resilientes, que lograron seguir alimentándose. Pero lo otro que pasó es que miembros del grupo cambiaron la velocidad con que viajaban y se adaptaron a ellas. Las acompañaron, se desplazaron más lento, las acicalaron más. Esta historia muestra cómo la resiliencia tiene componentes sociales también.

LOS BONOBOS Y LOS JUEGOS DE LA CONFIANZA

¿Cuál es el hallazgo más sorprendente que hizo de los bonobos?

Lo que más me llamó la atención fue la sofisticación socioemocional. Son animales muy sociales, que están muy pendientes de sus pares.

Y esto se expresa de varias maneras, una de ellas es el juego. Es una conducta compleja, que requiere cierta sofisticación socioemocional. En el juego están presentes elementos conductuales que usualmente pertenecen a la

Conozcamos mejor a los bonobos

Existen dos primates que son “primos” del ser humano en su árbol genealógico: los chimpancés y los bonobos.

La línea común bonobo/chimpancé se separó de la línea evolutiva humana hace aproximadamente unos seis millones de años. Como hoy no ha sobrevivido ninguna especie anterior al Homo sapiens en la línea evolutiva humana, ambas especies de chimpancé son el pariente vivo más próximo de los humanos que existe al presente.

Pruebas recientes de ADN sugieren que las especies del bonobo y el chimpancé común se separaron la una de la otra hace menos de un millón de años.

- **Hábitat de los bonobos:** las densas selvas húmedas de la República Democrática del Congo (África Central).
- **Similitudes y diferencias genéticas:** bonobos y chimpancés difieren con el hombre aproximadamente en el 1,3% de su genoma,

mientras que bonobos y chimpancés están más estrechamente relacionados, en un 99,6%.

- **Características:** pueden llegar a medir 1 m. de altura. Sus piernas son más largas que las del chimpancé común. Asimismo, tienen una gran diferenciación facial, al igual que los humanos.
- **Comportamiento social:** altamente sociables entre ellos, organizan su vida en grupos o clanes. Las hembras ocupan un rol prioritario en sus sociedades; en la pubertad emigran de su tribu natal y al llegar a una nueva comunidad escogen a una o dos hembras residentes mayores para dispensarles atención especial, empleando el acicalamiento. De este modo, crean entre ellas vínculos fuertes, que les permite adquirir posiciones de dominancia y competencia frente a los miembros del sexo masculino. Al encontrar comida, las primeras que comen son las hembras y sus crías.

Fuentes: Revista Nature/ National Geographic/ Wikipedia/ mujeres con ciencia.com (blog de la Cátedra de Cultura Científica de la Universidad del País Vasco).

agresión y la caza (por ejemplo perseguir, botar, morder, gruñir), entonces ¿cómo sé yo que el otro está jugando? Cuando uno mira estos animales es posible observar cómo se están comunicando entre ellos para darse a entender, cómo se establecen feedbacks de interacción, si eso no ocurriera esas conductas no serían posibles. Esa sofisticación en la comunicación me llamó mucho la atención.

¿Algún juego en particular que pueda describir?

Hay un grupo de juegos que llamé: “los juegos de la confianza”, que me parecieron muy interesantes porque reunían una serie de atributos: requerían de confianza para que ocurrieran, pero a la vez tenían elementos de riesgo y de vulnerabilidad. Por ejemplo, hay un bonobo sentado en una rama alta, llega otro más chico voluntariamente –no hay coerción, el menor se somete al riesgo porque quiere y lo encuentra entretenido, hay mucha risa y diversión aparente– y el adulto lo agarra del brazo y lo balancea desde

lo alto. Lo podría soltar, hay un potencial de daño, pero eso no sucede. Requiere confianza, y también la genera.

Es como los papás cuando toman a los hijos de los brazos y los hacen girar.

Sí, claro, y los niños disfrutan. Y pasa lo siguiente: el papá entiende cuánta fuerza tiene que ocupar para seguir en la interacción, porque no ocupa toda la que tiene. Lo mismo ocurre si juega “a los combos”, podría noquear a su hijo, pero no lo hace. Esos tipos de juegos se ven mucho en los bonobos, donde los más fuertes regulan su fuerza para seguir interactuando con los más chicos.

¿Los bonobos les temen a los humanos? Hay una foto cuya donde aparece abrazada a uno de estos animales.

Normalmente sí y es bueno que este temor exista, porque los humanos los cazan y destruyen sus hábitats. Esa foto es de un momento muy especial, que tuvo lugar



"Por supuesto, sugiero que los niños tomen contacto con la naturaleza. Que se acerquen a los árboles. No se necesita un parque, a veces hay un metro de patio y hay hormigas. Se les puede decir: 'Observen niños, ¿qué es lo que están haciendo?' o 'Miren, ¿son todas del mismo tamaño?'. Y un gran etc., que aprendan a hacer preguntas al mundo que los rodea".
Foto: Gentileza de Isabel Behncke.

en un centro de rehabilitación, único en el mundo, que está en las afueras de Kinshasa –la capital de la República Democrática del Congo–. Allí una mujer belga Claudine André creó este centro porque lamentablemente los bonobos jóvenes son víctimas del tráfico ilegal de animales, entonces llegan acá muy traumatizados porque han matado a sus madres y han experimentado condiciones horribles. Es una especie de "nursery" o jardín infantil donde los ponen con otros bonobos a jugar y crecer juntos y como no tienen mamás, les ponen "mamás humanas" que los cuidan, los retan y los abrazan si están demasiado estresados. Así, de a poquito, empiezan a jugar de nuevo y a insertarse en un grupo social.

INVITACIÓN A MOVERSE Y EXPLORAR LA NATURALEZA

Finalmente, ¿alguna sugerencia o mensaje que quiera dar a los docentes de escuelas chilenas? ¿Qué deben tener en cuenta al hacer clases presenciales?

Los invitaría a fomentar el juego libre y en el patio. Es difícil poner un límite en términos de edad, pero diría que hasta los 10 - 12 años es importante tener mucho cuidado con la noción de que el aprendizaje es necesariamente

sentado frente a un escritorio o una pantalla. Los niños están hechos para moverse y jugar. Les diría a los docentes que confíen en la tecnología de aprendizaje que inventó la naturaleza, que es el juego. ¡Y que los dejen moverse! Ojalá afuera. Eso involucra riesgos por supuesto, porque van a trepar, se van a caer y se van a hacer una herida, pero creo que esos riesgos son menos graves que los riesgos de consecuencias cognitivas, físicas y emocionales, que pueden ser heridas de largo plazo, de niños que no pudieron jugar afuera, con otros, calibrar sus propios riesgos y aprender de ese modo.

Me preocupa la cultura del "safe place" (lugar seguro), no ha llegado tanto a Chile todavía, pero en EE.UU. está muy en boga. Se trata de pretender instalar a los niños en medios absolutamente seguros, resguardados de incomodidades y riesgos. Sin duda, hay una muy buena motivación detrás, un querer protegerlos y cuidarlos. Pero he visto a lo que se llega y creo que al final no se les protege efectivamente, porque se crían niños que son más frágiles frente a las adversidades de la vida real, que pierden capacidad de resiliencia.

Además, propondría a los docentes generar espacios para que haya juego con niños de distintas edades, porque ellos aprenden mucho del juego social con otros niños. La gracia de dejarlos jugar con alumnos de otros cursos es que el grande tiene que aprender a regular su fuerza y el chico tiene que aprender a jugar con los grandes.

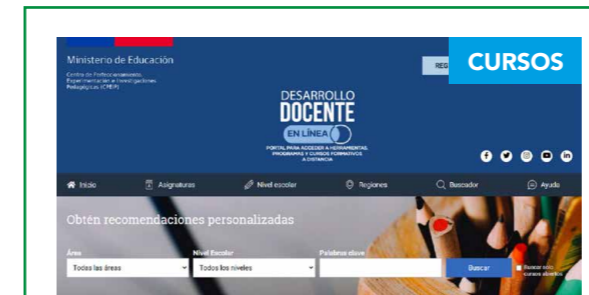
Y, finalmente, que confíen en la capacidad de los niños de autorregularse y aprender a solucionar conflictos. Obviamente por el bullying es bueno que haya un profesor atento para intervenir en los casos extremos, pero en general uno ve que los adultos se involucran muy rápido y están tratando de mediar la interacción de los niños todo el tiempo, muy encima. En la medida de lo razonable, déjenlos un poco más libres, sugeriría. Ellos mismos, en el juego, aprenden a negociar, a solucionar conflictos, a veces viene otro niño e intercede. Eso es importante.

Por supuesto, sugiero que los niños tomen contacto con la naturaleza. Que se acerquen a los árboles. No se necesita un parque, a veces hay un metro de patio y hay hormigas. Se les puede decir: "Observen niños, ¿qué es lo que están haciendo?" o "miren, ¿son todas del mismo tamaño?". Y un gran etc., que aprendan a hacer preguntas al mundo que los rodea. Desarrollar la capacidad de observación en los niños es un tremendo ejercicio. Eso propondría: movimiento físico e interacción con los pares y con la naturaleza. Y el juego como herramienta básica de aprendizaje. **RdE**

Entrevista completa a Isabel Behncke en www.revistadeeducacion.cl

El buen dato

Continuamos promoviendo panoramas, cursos y visitas online orientadas a todas las comunidades educativas. Además, los dejamos cordialmente invitados a escribirnos a nuestro mail o Instagram para que compartan sus datos con nosotros.



¿CONOCEN EL PORTAL DE DESARROLLO DOCENTE EN LÍNEA?

El Centro de Perfeccionamiento, Experimentación e Investigaciones Pedagógicas (CPEIP) puso a disposición de los docentes un sitio web, donde encontrarán programas y cursos formativos a distancia gratis. Los cursos son promocionados con anticipación y cuentan con cupos limitados. Solo deben ingresar a desarrollodocenteonline.cpeip.cl y escoger dentro de la amplia gama de temas disponibles.



FARAONES Y TUMBAS

El Ministerio de Turismo y Antigüedad de Egipto decidió abrir la tumba de Menna, a raíz de la pandemia mundial. Gracias a este paseo virtual podrán acceder a una pieza que es parte de la necrópolis de la antigua Tebas. La sepultura data de 1550 a.C. y está entre los sepulcros mejor conservados. Para conocer una parte de las maravillas egipcias pueden ingresar al siguiente sitio: my.matterport.com/show/?m=vLYoS66CWpk



Foto: Gentileza Museo Interactivo Mirador.

CHILE

El Museo Interactivo Mirador (MiM) se sumó, desde agosto, a la modalidad virtual 360°, como ya lo han hecho otros museos en Chile y el mundo.

Si desean ser parte de esta experiencia tecnológica en línea, deben ingresar al sitio oficial del museo donde encontrarán el link del tour virtual.

Al inicio existe un mapa del edificio, el que permite ver los 10 espacios temáticos del MiM, lo que facilita el recorrido por los 1.885 metros cuadrados del recinto, ubicado en la comuna de La Granja en la Región Metropolitana.

Junto al recorrido, hallarán material multimedia y una breve introducción de cada proyecto y demostraciones científicas.

El viaje virtual por el MiM muestra las experiencias de las burbujas gigantes y la famosa cama de clavos, además de experimentos relacionados con la luz, con los sismos, entre otros.

Para conocer el paseo virtual deben ingresar a: www.mim.cl



Foto: Gentileza Museo de la Educación.

MUSEO DE LA EDUCACIÓN

Se formó en 1941 bajo el nombre de Museo Pedagógico de Chile, con la idea de resguardar la historia de la educación de nuestro país. Hoy está ubicado en lo que fue la Escuela Normal de Niñas N° 1 Brígida Walker.

El recorrido virtual muestra 27 elementos de colección, que dan a conocer todo el proceso educativo que ha experimentado nuestra educación.

Si están interesados en conocer el material histórico que posee el museo, deben ingresar al siguiente sitio web:

www.patrimoniovirtual.gob.cl/recorridos/museo-educacion.html

No olviden escribirnos al mail revista.educacion@mineduc.cl o a nuestro Instagram oficial [@revistadeeducacion](https://www.instagram.com/revistadeeducacion)

Experiencia pedagógica

Orientaciones ante la nueva Prueba de Transición

Este año se aplicará la nueva prueba de ingreso universitario temporal, elaborada por el Departamento de Evaluación, Medición y Registro Educacional (DEMRE), que viene a reemplazar la conocida Prueba de Selección Universitaria (PSU). A raíz de esto, quisimos destacar el trabajo del docente Ewald Moll de la localidad de Purranque, al sur de Chile. Él creó un Instagram con material especialmente orientado para todos los adolescentes, que hoy se encuentran estudiando para rendir el test de evaluación.

El proceso transitorio de evaluación que se inicia este año, tiene el propósito de garantizar una transparente admisión universitaria 2021 y 2022, período donde también se está trabajando para crear una prueba de acceso definitivo.

La Unidad de Currículum y Evaluación del Ministerio de Educación se encargó de gestionar la reducción de las preguntas a un tercio de ellas, porque a través de esta prueba se busca medir competencias esenciales para un mejor rendimiento.

Además, se llegó a un acuerdo entre el DEMRE, la Universidad de Chile y el Ministerio de Educación, para dar prioridad a los contenidos de 4° medio, los cuales son más significativos para los jóvenes.

EDUCANDO A TRAVÉS DE INSTAGRAM

El profesor de lenguaje y literatura, Ewald Moll Carvajal, de 27 años, oriundo de la localidad de Purranque, en la Región de Los Lagos, es quién creó una cuenta en Instagram llamada "Prueba de Competencia Lectora", con

el fin de ayudar y orientar a través de ejercicios a todos los adolescentes que ya se inscribieron para rendir la nueva prueba.

"Cuando vi esto decidí ayudar, me di cuenta de que yo tenía harta información útil para ellos. Fue ahí cuando pensé en poner mis materiales y conocimientos al servicio de otros alumnos y docentes", cuenta el profesor.

Las publicaciones comenzaron el 28 de abril, inicialmente estaban orientadas para los alumnos de 4° medio del Colegio San Alberto Hurtado de la ciudad de Osorno, donde él trabaja. Pero debido al éxito que tuvo, hoy se ha masificado, siendo utilizado por personas de todo el país.

DESLEZA Y APRENDE

Al poco tiempo, la red social comenzó a funcionar mucho mejor de lo que él pensaba, pues los mismos estudiantes fueron difundiendo la cuenta con los ejercicios e incluso otros maestros le hicieron llegar más ideas y contenidos.

Las publicaciones fueron progresando con gran aceptación entre los jóvenes. Sin embargo, para captar

más usuarios fue incorporando color, diseño, imágenes y una pequeña caricatura de él en cada posteo. Gracias a esto, logró superar los 2 mil seguidores.

Pero la idea no estuvo exenta de problemas, pues el docente se dio cuenta que los adolescentes destinan muy poco tiempo para cada publicación que encuentran en la red. Al ser tan breve el espacio que dedican, Ewald comenzó a perfeccionar los textos de sus publicaciones.

Los nuevos contenidos fueron más breves, pero atractivos y acompañados con un par de preguntas relativas al tema. "Gracias a estos ajustes, una persona no se demoraba más de 15 minutos en desarrollar una de mis actividades", comenta Moll.

"Sé que algunos docentes han sacado ejercicios de mi sitio para enseñárselo a sus alumnos, entonces eso me ha motivado a seguir trabajando, porque mientras más gente sepa y lo ocupe para prepararse, yo estaré más feliz", agrega entusiasmado.

Luego que publica un texto, el siguiente "post" tiene las respuestas para que los alumnos puedan revisarlas.

El profesor Ewald Moll Carvajal, oriundo de Purranque, en la Región de Los Lagos, creó una cuenta en Instagram llamada "Prueba de Competencia Lectora", con el fin de ayudar a los adolescentes que ya se inscribieron para rendir la Prueba de Transición.



Ejemplo de ejercicios

TEXTO DRAMÁTICO

Hamlet: –Ser o no ser, he aquí la cuestión. ¿Qué es más elevado para el espíritu, sufrir los golpes y dardos de la insultante fortuna o tomar armas contra el piélagos de calamidades y, haciéndoles frente, acabar con ellas? Morir..., dormir; no más ¡Y pensar que con un sueño damos fin al pensar del corazón y a los mil naturales conflictos que constituyen la herencia de la carne! ¡He aquí un término devotamente apetecible! ¡Morir... dormir, tal vez solar! ¡Sí, ahí está el obstáculo! Pues es forzoso que nos detenga el considerar qué sueños pueden sobrevivir en ese sueño de la muerte, cuando nos hayamos liberado del torbellino de la vida. ¡Ésta es la reflexión que da tan larga vida al infortunio!

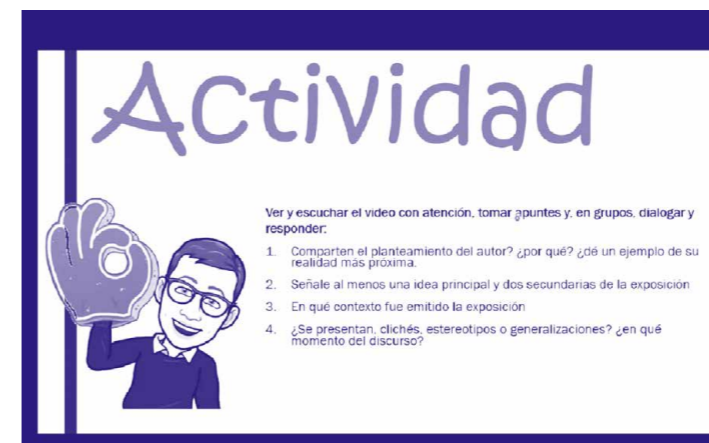
ALTERNATIVAS

1. Pensar
 - a. Daño
 - b. Abatimiento
 - c. Peso
 - d. Debilidad
2. El fragmento de Hamlet corresponde a:
 - a. Una acotación
 - b. Un monólogo
 - c. Un diálogo
 - d. Un aparte
3. A partir del fragmento anterior se puede inferir que Hamlet:
 - a. Pertenece a la clase alta de su época.
 - b. Es un personaje atormentado por su destino.
 - c. Es un personaje responsable y bondadoso.
 - d. Tiene como característica la valentía y la determinación en su actuar.
4. ¿Cuál es la reflexión a la que llega Hamlet?
 - a. La muerte libra de todos los problemas terrenales.
 - b. La vida es lo mismo que la muerte, en ambos estados hay que enfrentar infortunios.
 - c. En la vida se debe hacer frente a los problemas terrenales.

- d. Si la muerte es considerada como un dormir no se puede tener certeza de cuáles sueños se presentarán.

RESPUESTAS

1. **Pesar**
En el contexto hace referencia al pesar del corazón, por lo tanto está empleado en un sentido figurado, haciendo referencia a un sentimiento que causa disgusto y que afecta el estado anímico.
Hay que entender la reflexión completa, en este caso se desprende que al dormir se alivia ese "estado de falta o pérdida de ánimo, fuerza o energía", que siente Hamlet y que, precisamente es la definición: de abatimiento. (Alternativa B).
2. **El fragmento de Hamlet corresponde a:**
Un monólogo (Alternativa B) no solo por la estructura lingüística en la que claramente tenemos solo a un personaje enunciando un texto, sino que también por el contenido: el personaje nos muestra parte de su interioridad explicitando sus pensamientos, sentimientos y reflexiones.
3. **A partir del fragmento anterior se puede inferir que Hamlet:**
Pertenece a la clase alta de su época (Alternativa A) el lenguaje empleado y las reflexiones en torno al tema de la vida, la muerte y el sueño, nos lo permiten inferirlo.
Descartamos "B" ya que no sabemos cuál es el destino de Hamlet. En el texto no tenemos indicios que nos permitan inferir que es un personaje responsable y/o bondadoso (C) y finalmente en sus reflexiones no se denota ni un atisbo de determinación (D).
4. **¿Cuál es la reflexión final a la que llega Hamlet?**
Que si la muerte es considerada como un dormir no se puede tener certeza de cuáles sueños se presentarán. (Alternativa D) (esta alternativa es una paráfrasis del texto).



Junto con las clases y el Instagram, el profesor Ewald Moll abrió un Taller Literario online, orientado a estudiantes de 4° medio de su colegio. Una instancia donde han aprendido a expresar sus ideas y a respetar las opiniones de sus compañeros.

Otro contenido que ha tenido excelente resultado en Instagram, es el correspondiente a las preguntas relativas a vocabulario, pues a los jóvenes de esta generación les interesa aprender sobre el lenguaje y los matices que existen entre las palabras.

TALLER DE LITERATURA

Junto con las clases y el Instagram, el profesor abrió un Taller Literario online todos los miércoles, orientado para un grupo de estudiantes de 4° medio de su establecimiento. Es una jornada de trabajo y conversación, siempre en torno a la lectura.

Cuando se reúnen hablan de los libros escogidos por ellos, los presentan, discuten el tema e intentan relacionarlo con su entorno o con alguna experiencia personal, para así conectar con sus emociones y dejar volar su imaginación.

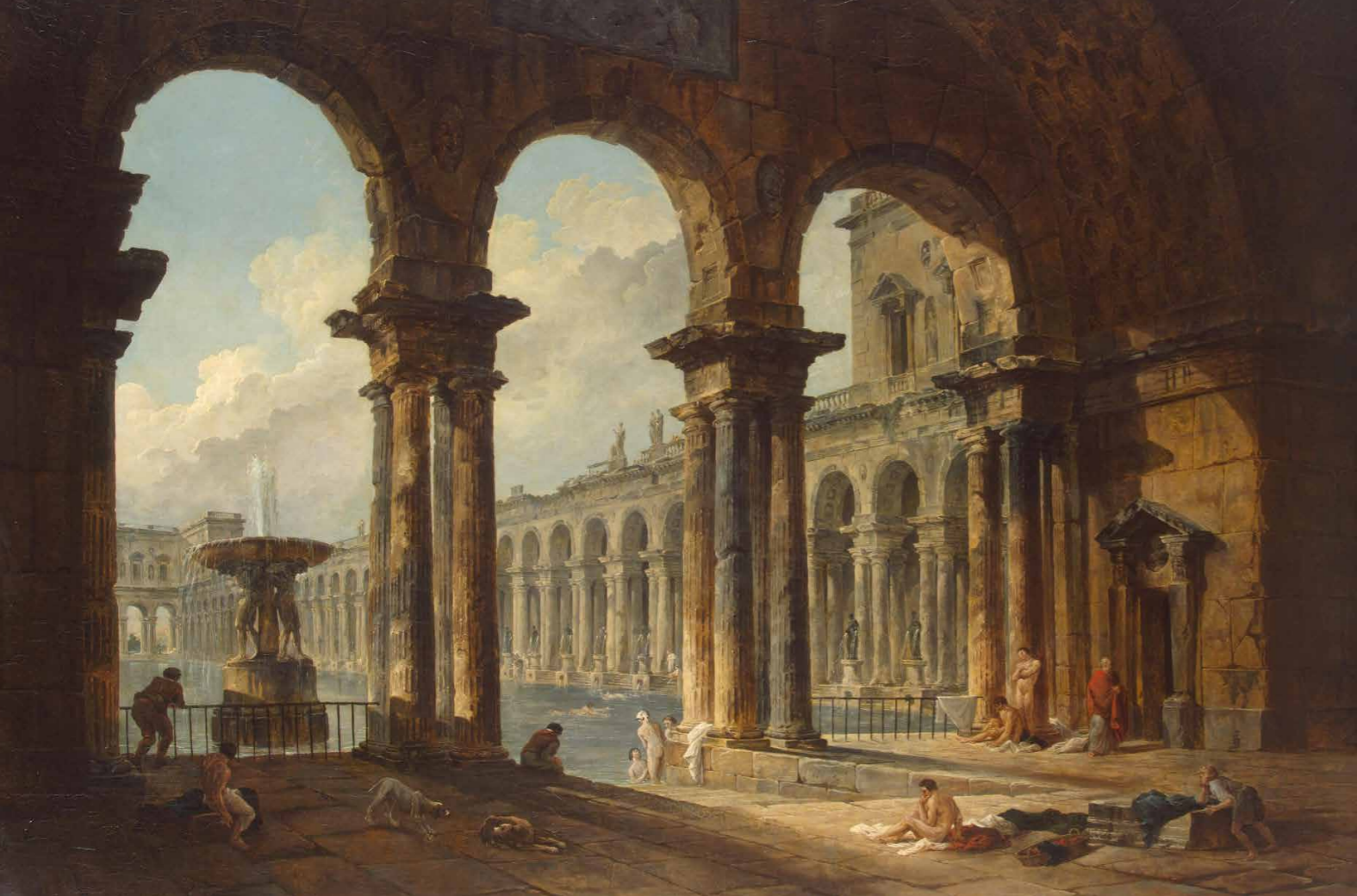
"Este ejercicio extracurricular ha resultado muy bien con los alumnos, porque han aprendido a expresar sus ideas y a respetar las opiniones y comentarios de sus compañeros. Para mí ha sido sumamente significativo, pues se han comprometido totalmente con la lectura", comenta el maestro.

EL PRIMER PROFESIONAL DE LA FAMILIA

Su gusto por educar partió a los 18 años, cuando se abrió en Purranque, donde reside, un preuniversitario solidario. "En ese proyecto enseñé gratuitamente por tres años a personas que venían de lugares rurales, en una pequeña escuela del sector. Para mí fue una experiencia significativa, porque debía preparar el espacio para educar e incluso me iba más temprano para hacer fuego, así mis alumnos llegaban a un aula apta para aprender", agrega.

Ewald Moll egresó de la universidad el año 2016, convirtiéndose en el primer profesional de su familia, y con 21 años ingresó a hacer su práctica profesional al mismo establecimiento donde hoy trabaja como profesor de lenguaje y además, es coordinador de sus colegas de enseñanza media.

En el futuro espera seguir nutriendo el sitio web con más ejercicios y videos explicativos. Y cuando se retomen las clases presenciales, pretende compartir todo el material con los alumnos que, quizás por dificultades tecnológicas, no comprendieron bien o no tuvieron acceso a todo lo publicado. **RdE**



Los romanos fueron quienes convirtieron el baño en una institución de primer orden en Occidente e hicieron de él una costumbre social. Foto de dominio público: Pintura de Robert Hubert titulada Ancient Ruins Used as Public Baths, 1798.

Evolución de la higiene

¿Desde cuándo somos limpios?

El rey Luis XI de Francia (1423-1483) se bañó una sola vez en su vida y fue por prescripción del médico de la corte que lo obligó a hacerlo. Mientras, la población de buena parte de Europa olía muy mal. Pero no siempre hubo tanta aversión al agua: hace más de 1.000 años a.C en Grecia ya existían los baños públicos y los romanos fueron quienes convirtieron esta práctica en una institución de primer orden en Occidente. En el siglo XIX, el movimiento higienista y un médico destacado, pese a ser vilipendiado por sus pares, puso en alto nuevamente el valor de la higiene. El concepto deriva de Hygiénon, salud en griego que, a su vez, viene del nombre Hygiea, hija de Esculapio, el Dios de la medicina y hermana de Panacea, la diosa sanadora, ambas invocadas en el juramento Hipocrático.

Recién en el siglo XIX la higiene empezó a ser concebida como una disciplina propiamente tal ligada a la ciencia médica, que se dedica a estudiar y poner en práctica la prevención de enfermedades y las medidas de conservación de la salud de los individuos y sus entornos.

Las prácticas higiénicas consisten básicamente en limpieza corporal y el aseo de los espacios en que se habita y en los que se desenvuelve la actividad comunitaria. Una definición simple, pero que encierra un contenido elemental, ya que la ausencia o déficit de higiene suele tener consecuencias tan definitivas como la enfermedad y la muerte para los seres humanos. Un ejemplo de ello es que las medidas sanitarias (la higiene aplicada) hayan debido ser decretadas por la OMS a nivel planetario para intentar ponerle freno a la pandemia del Covid-19 que aqueja a millones de personas.

Al hablar de la higiene se hace necesario echar un vistazo a la evolución histórica de ésta, porque sus logros y adelantos, tanto en el terreno personal como público, no solo han tenido que ver con los conocimientos científicos y tecnológicos de cada época, sino, muy principalmente, con la prevalencia de hábitos, costumbres, creencias e interpretaciones culturales que se le fueron asignando en el tiempo y en concordancia con los acontecimientos políticos y económicos (guerras, invasiones, catástrofes naturales, epidemias, hambrunas y otros).

LAS CIVILIZACIONES ANTIGUAS YA CONOCÍAN LOS BENEFICIOS DEL BAÑO

Hace más de 1.000 años a.C en Grecia ya existían los baños públicos. Los griegos emulando a los orientales, pioneros en el asunto (Valle del Indo, Pakistán, 3.000 años a.C primeros baños públicos) construyeron recintos para que la gente se aseara con fines terapéuticos y también para organizar rituales religiosos como bañar las estatuas de los dioses. Mientras, en Egipto los sacerdotes elaboraban secretamente las recetas de aceites sagrados con que los esclavos bañaban los cuerpos de sus amos y amas. En tanto, "los egipcios más humildes se hacían friegas con arena para eliminar de sus cuerpos la suciedad o simplemente se echaban una mezcla de aceite de ricino con orégano y menta", relata una crónica sobre el baño en la antigüedad.

Por su lado, los romanos fueron quienes convirtieron el baño en una institución de primer orden en Occidente e hicieron de él una costumbre social. Los de alta alcurnia gozaban, por ejemplo, de los baños públicos (*thermas*) construidos por el emperador Caracalla y que ofrecían agua fría, templada o caliente en 1.600 bañeras hechas de arcilla,



El rey Luis XI de Francia, apodado el "Prudente", se bañó una sola vez en su vida. Foto de dominio público.

mármol, ónice, bronce y de hasta plata. En 200 de ellas, llamadas *solium*, se podía tomar el baño sentado, esto ocurría 1.800 años antes de que el genetista inglés Frederick Griffith inventara, en 1859, el sillón ducha.

SISTEMA DE ALCANTARILLADO EN ROMA

Y la información histórica agrega que los griegos fueron los primeros en considerar que el baño y la natación podían modelar el cuerpo. Empezaron a hablar de estética física, de imagen corporal y, en el siglo V a.C, fomentaron el gimnasio, entre cuyas dependencias figuró el baño. Allí se hacían ejercicios físicos, además de bañarse y disfrutar departiendo con otros. Una consecuencia adicional tuvo esto en aquel entonces, y fue que la gente empezó a burlarse de los gordos, antes nunca hubo prevención contra la obesidad, más bien todo lo contrario, la gordura era bien mirada. Así se expande la noción de culto al físico asociada a la salud y más adelante derechamente la práctica deportiva.

Para erigir sus *thermas* y baños, y extenderlos a Hispania al final de la Guerra Numantina (año 133 a.C), abarcando las comunidades peninsulares, los romanos debieron también diseñar y hacer funcionar un sofisticado sistema de alcantarillado. "La red de cloacas estaba muy perfeccionada. En algunas ciudades modernas siguen en uso o se superpuso a ellas la red de alcantarillado actual. Roma cuidó siempre

los sistemas de higiene con el fin de evitar enfermedades, ello incluía la instalación de letrinas en los grandes edificios públicos”, señala el historiador español José María Blázquez Martínez (1926-2016) en su cátedra: “Los pueblos de España y el Mediterráneo en la antigüedad”.

Al caer el Imperio Romano (último emperador Rómulo Augústulo, 476 d.C) debido a la irrupción de los bárbaros, prácticamente se abandonó el baño público y privado. El proceso invasivo duró desde el siglo III hasta el VII d.C, con multitudinarias migraciones e invasiones en vastas regiones de Euroasia. Los bárbaros, llamados así porque eran extranjeros que no hablaban lengua “civilizada”, es decir latín o griego, se esparcieron y, finalmente se instalaron en la cuenca del Mediterráneo. Este largo proceso marcó la transición entre Edad Antigua y Edad Media. Y, por supuesto, también originó una transculturación importante que transformó los modos de vida.

EL ASEO CORPORAL “SIN AGUA” DE LA EDAD MEDIA

En parte de Europa se mantuvo la tradición de los baños, en la España musulmana los burgueses y la nobleza mora y judía tenían en sus casas aposentos destinados al aseo personal. Pero, muy distinta era la mirada en la Europa cristiana, donde el baño caliente era visto por la Iglesia como “un peligro para la castidad, ocasión de pecado, excitador de los sentidos” e incluso se veía con recelo el contacto con el agua. Se extendió la idea de que el agua transportaba enfermedades a la piel y lo mejor era tener los poros bien obstruidos como medio para evitarlo. La gente olía muy mal.

Había aislamiento, ignorancia y miedo de parte de la población. Todo autocuidado quedó en manos de las supersticiones y creencias de carácter moral y religioso y la higiene tomó un tono de marcado clasismo, los nobles y poderosos se diferenciaban de la plebe por sus vestimentas y por sus auras cargadas de perfumes caros, pero no por su limpieza corporal. Bien lo muestra el rey Luis XI de Francia (1423-1483) apodado el “Prudente”, quien se bañó una sola vez en su vida y fue por prescripción del médico de la corte que lo obligó a hacerlo, para lo cual debió meterse en una gran bañera y dos caballeros lo restregaron con estropajos y jabón, bajo la orden de no parar “hasta que se pudiera ver el color de su piel”. También el famoso Luis XIV, el rey Sol, daba ejemplo eludiendo el baño, aunque lavándose a menudo las manos y cambiándose de ropa.

El año 1348 marca una etapa desastrosa en Europa por la mortífera “peste negra” (antes y después también hubo pestes generalizadas) y muchos infectados se encaminaron a buscar “mejores aires”, propagando el mal por

comarcas libres de pestilencias hasta ese momento. Los municipios y consejos de las ciudades empezaron a elaborar reglamentos relacionados con la higiene individual. Un ejemplo es que se debían evitar los trabajos violentos “que calentaban los miembros”, como así también los baños calientes, ya que según el conocimiento médico “el líquido por su presión y sobre todo por su calor, puede abrir los poros y centrar el peligro, así es que huyan de los baños de vapor o morirán”, advertían.

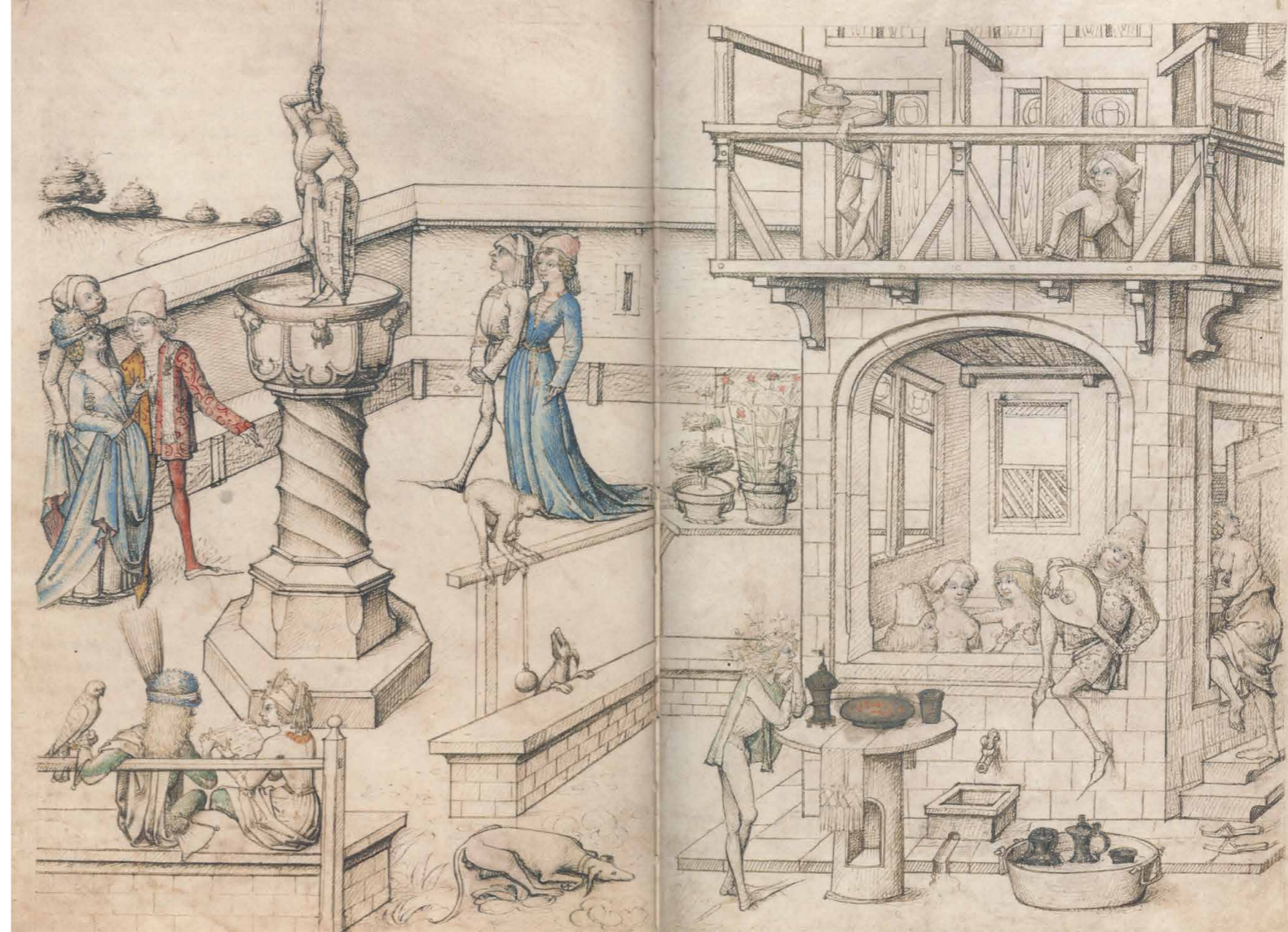
EL PERFUME Y SU PAPEL PURIFICANTE DEL AIRE

El uso de perfumes y friegas en seco reemplazaron al agua, que solo fue recomendable en rostros y manos, únicas partes visibles del cuerpo, incluso el cabello se apelmazaba y sufría pediculosis escondido debajo de gorros y tocás. Hasta el siglo XIV el pelo se ocultó totalmente, a través de los años, poco a poco comienza a asomar de forma recatada, hasta imponerse con furor la moda de lucir el cabello blanco empolvado en el siglo XVII y también pomposas pelucas.

Otra creencia, muy extendida, decía que la salud del cuerpo y del alma dependía del equilibrio entre los cuatro humores que se suponía integraban el cuerpo humano: sangre, pituita, bilis amarilla y atrabilis. Los malos humores se evacuaban mediante procesos naturales como las hemorragias, los vómitos o la transpiración y cuando éstos no funcionaban se recurría a purgas o sangrías efectuadas por los médicos. El agua no tenía cabida en estos tratamientos, porque “fragiliza los órganos al dejar los poros expuestos a los aires malsanos”, se decía.

Así la higiene personal en el medioevo está asociada a la decencia (valores morales) y las apariencias (sobre todo en distinción de clases sociales) antes que la limpieza y la salud. “Esta ideología continúa en el siglo XVI y XVII donde la apariencia personal se extrapola también a la vestimenta y al perfume que tenía un papel purificante del aire”, señala el historiador George Vigarello.

Ser limpio implicaba, ante todo, mostrarse limpio y comportarse como tal. Lo establecía una regla de buena conducta, vigente en 1555: “Es indecoroso y poco honesto rascarse la cabeza mientras se come y sacarse del cuello, o la espalda, piojos y pulgas y matarlas delante de la gente”. Además, los burgueses y aristócratas estaban convencidos de que la ropa interior blanca limpiaba, puesto que en ella se impregnaba la mugre igual que una esponja. Por eso, al cambiarse de ropa el cuerpo se “purificaba”, simbolizando en ese acto también la limpieza interna, todo eso sin tener que recurrir a la temida agua.



Los baños públicos tuvieron una larga tradición en Europa, de hecho, ya existían en Grecia desde hace más de 1.000 años a.C. Foto de dominio público: Baño público (Badehaus). Fuente: “Venus y Marte. El libro de la casa medieval de la colección de los príncipes de Waldburg Wolfegg”. Archivo: Hausbuch Wolfegg.

Mientras, en las ciudades imperaba la inmundicia. La gran mayoría de la población, hombres, mujeres y niños, no solo no se lavaban, sino también hacían sus necesidades fisiológicas y tiraban sus desechos en cualquier lugar. De vez en cuando alguien los recogía para después venderlos como estiércol a los campesinos agricultores. Pero no existía red sanitaria, agua corriente que encauzara los excrementos y se hiciera cargo de la basura colectiva.

LOS VERSOS DE LA SALUD DEL TRATADO DE SALERNO

A pesar de ser tildado como el período más insalubre de la historia, al punto que a la gente se le aconsejaba vivir lejos de carnicerías, hospitales y cementerios para no contagiarse con los “males de la muerte que andan en los aires de esos sitios”, en el medioevo fue escrito el Régimen Sanitario Salernitano, tratado médico didáctico que luego se multiplicó gracias a la aparición de la imprenta. Éste fue concebido por la Escuela de Salerno (precursora de las facultades de medicina del mundo), aunque no presenta autor conocido.

Consta originalmente de 382 versos, escritos en latín medieval y abarca secciones: como: higiene, medicamentos, anatomía, fisiología, patología, terapéutica, nosología y otros relacionados con la práctica médica. No alude a ninguna autoridad ni tampoco invoca ritos mágicos como se usaba en aquel tiempo.

Fue la obra médica más difundida durante la Edad Media, el Renacimiento y siglos después. En 1857 registraba más de 240 ediciones y contenía miles de sabios y sencillos consejos de salud. Estos versos, enviados al rey de los ingleses por los miembros de la dicha escuela dan cuenta de ello: “Si quieres permanecer incólume, si quieres permanecer sano, quita las preocupaciones graves y evita enojarte, cuídate del vino, poca comida, levántate después de los banquetes, huye del sueño del mediodía, no retengas la orina, no comprimas fuerte el ano: si atiendes bien esas cosas, vivirás largo tiempo. Si necesitas médicos, que sean estos ilustres médicos: una mente alegre, descanso y dieta moderada”, destaca el historiador colombiano, Abel Fernando

Martínez Martín, en una crónica del Diario de la Salud, titulada *El Régimen Sanitario Salernitano*, obra medieval que promueve la salud, publicada en marzo de 2020.

Cabe señalar, que la Escuela Médica de Salerno fue creada por un grupo de médicos medievales que compartían conocimientos con facultativos de Oriente, que funcionó independiente de la Iglesia y que estaba conformada tanto por hombres como por mujeres, y éstas podían ser alumnas y llegar también a ser profesoras.

LA REVOLUCIÓN INDUSTRIAL CAMBIA LAS COSAS

En el siglo XIX se desata en todo el mundo la llamada Revolución Industrial, proceso complejo de cambios económicos, sociales y políticos sin precedentes que venía gestándose desde fines del siglo XVIII y que a su paso también revolucionó el campo científico y tecnológico. Es la época de los grandes inventos: el tren a vapor, la bombilla de luz, la pila eléctrica, luminarias a gas, la cámara fotográfica, el telégrafo eléctrico, la bicicleta, el ascensor hidráulico, el acero inoxidable, la máquina de coser, los aparatos cinematográficos, y un sinnúmero de cosas de utilidad pública que inciden profundamente en la vida cotidiana y los modos de vida.

Por esos días surge el movimiento higienista, tendencia de carácter internacional, y con ramificaciones en los ámbitos médico-sanitarios y sociales. Comienza así la promoción de la limpieza como la base de la higiene y como “la única manera de alejar de nosotros toda la suciedad y, por ello, todo microbio”, decían sus difusores. También en ese tiempo los baños de mar se convirtieron en un fenómeno muy popular. Se vio en el agua salada una excelente oportunidad terapéutica para niños y adultos. Esta convicción médica, además de ciertos beneficios sociales para las clases trabajadoras, como las vacaciones pagadas, y el invento del ferrocarril que, además de agilizar el comercio, hizo posible que grandes masas se desplazaran a las orillas del mar en Europa. Así se le concedió valor higiénico incluso medicinal al agua salada. En 1860, un médico italiano fundó en Viareggio la primera colonia infantil para llevar niños al mar.

En este siglo la limpieza iba ganando espacio, especialmente en el seno de las clases acomodadas, pero aun con un sesgo más social que médico, es decir, como un símbolo de estatus.

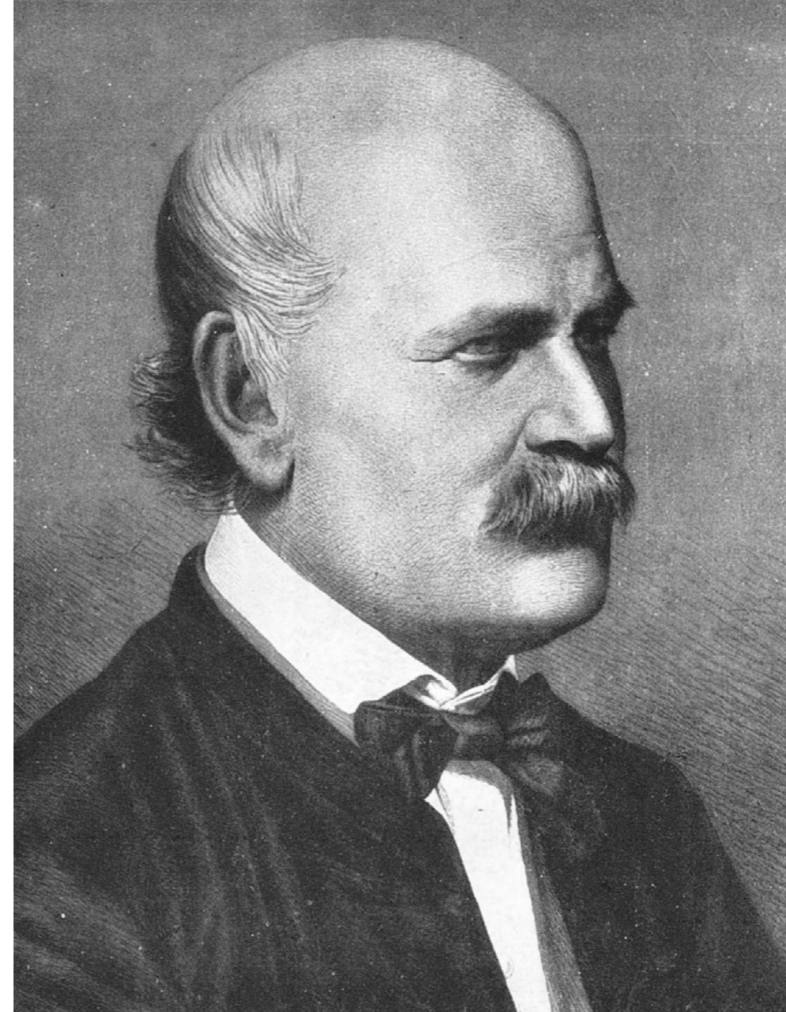
PERSONAJES CLAVE DE LA HIGIENE EN LA PRÁCTICA MÉDICA

Por el lado de la medicina, cabe detenerse en un personaje que hizo historia. Se trata del médico húngaro Ignaz Semmelweis (1818 – 1865) que, aunque al principio fue de-

nostado, finalmente sentó las bases del simple “lavado de manos”. Trabajando en el Hospital General de Viena pudo advertir cómo se transmitía la fiebre puerperal, un cuadro infeccioso septicémico grave. Había dos alas de la maternidad, allí constató que, en el ala atendida por médicos y estudiantes de medicina, la cifra de mortalidad por infecciones en las mujeres era mucho mayor que en el pabellón asistido por matronas. Basado en sus acuciosos registros, estadísticas y evidencias, concluyó que la fiebre puerperal era causada por “material infeccioso” de los estudiantes en sus clases de anatomía, y les impuso el lavado de manos con una solución de hipoclorito cálcico antes de atender los partos, así bajó drásticamente la tasa de fallecimientos. Sin embargo, para la comunidad médica era imposible admitir que los propios doctores fuesen una fuente de contagio, además se decía que “la suciedad era característica de las clases bajas no de gente educada como ellos”. Semmelweis fue marginado, ridiculizado y cayó en depresión. Murió en un hospital psiquiátrico, a los 47 años, irónicamente víctima de una septicemia. Su legado fue recogido más de una década después.

Mientras tanto, el único procedimiento para ahuyentar las infecciones en los hospitales consistía en ventilar las salas para expulsar las mismas, ese aire contagioso que se creía que exhalaban las heridas. “Los médicos llegaban al quirófano con su ropa de calle y, sin siquiera lavarse las manos, se calzaban una bata cubierta de restos de sangre seca y pus a modo de galones en el uniforme”, dice un historiador, y afirma que el instrumental nunca se lavaba antes de las operaciones y que si algo caía al suelo se recogía sin limpiar y se seguía usando, que los cirujanos si tenían sus dos manos ocupadas tomaban el bisturí con los dientes. También cuenta que en las zonas rurales no era raro que terminaran una cirugía con un “emplasto caliente de estiércol de vaca sobre la herida”.

Es en ese “paraíso infeccioso”, donde todo apestaba a orina, vómito y otros fluidos corporales, donde el piso se cubría con aserrín para absorber la sangre y abundaba todo tipo de parásitos sin control, que emerge la figura del médico británico, Joseph Lister. Éste se empeñó en la búsqueda de una sustancia química que sirviera para aniquilar los gérmenes y, luego de varias pruebas, dio con el ácido carbónico (hoy llamado fenol), un compuesto extraído de la creasota que se empleaba para evitar la putrefacción de los travesaños de ferrocarril y la madera de los barcos y se aplicaba también a las aguas residuales de las ciudades. En 1865 y después de unos comienzos inciertos logró, por primera vez, que cicatrizara sin infectarse la fractura expuesta



Ignaz Semmelweis (1818–1865), médico húngaro que sentó las bases del simple “lavado de manos”. Foto de dominio público: Ignaz Semmelweis, 1860.

que sufrió un niño en una de sus piernas al ser atropellado por un vehículo. A partir de entonces formuló un protocolo para esterilizar con soluciones de ácido carbónico el instrumental quirúrgico, las manos del cirujano, los apósitos y las heridas, e incluso diseñó un pulverizador para difundir la sustancia en el aire del quirófano. En 1867 pudo divulgar sus hallazgos y su método antiséptico en una serie de artículos. Así Lister pasó a la historia y se le conoce como “el padre de la cirugía antiséptica”.

En paralelo el químico francés, Louis Pasteur consigue aislar el estreptococo, que era la principal causa de la sepsis puerperal. Este último, junto a Robert Koch, aclararon finalmente los postulados básicos de la enfermedad como consecuencia de la infección bacteriana y se demostró la existencia de los microorganismos. La higiene se hace entonces parte fundamental de las prácticas médicas en centros hospitalarios y nosocomios.

HIGIENE PERSONAL E HIGIENE PÚBLICA

Entre los muchos cambios y adelantos generados por la industrialización, también está el de un producto esencial para la higiene, se trata del jabón de baño. Aquí resalta la figura de Ernest Solvay, un químico belga que dio con la fórmula

La primera vacuna en la historia

¿De dónde viene el término vacuna? Exactamente de vaca, es decir, esos bovinos que nos dan leche. El origen de esa estrecha relación nace a fines del siglo XVIII, cuando Edward Jenner, un médico rural inglés, descubrió el antídoto contra la viruela, una de las enfermedades más mortíferas de la humanidad (se calculan más de 300 millones de muertes hasta su erradicación en 1980).

Mientras ejercía en el campo, Jenner observó que las campesinas que ordeñaban mostraban en sus manos las mismas pústulas que tenían las ubres de las vacas, pero no se enfermaban de viruela.

En 1796 realizó un osado y controvertido experimento. Inoculó en el torrente sanguíneo de un niño de 8 años, el material que sacó de las pústulas de las ubres vacunas y el chico contrajo la enfermedad, pero al igual que las mujeres que ordeñaban, casi no presentó síntomas y a poco andar se recuperó totalmente. Luego le inyectó pus de las pústulas de una persona con viruela y, ante el asombro de todo el mundo, éste no enfermó, estaba inmune. Repitió la fórmula con una veintena de personas y confirmó que aquello servía para prevenir la maldita peste.

A pesar de las críticas por el procedimiento poco ético, la práctica de la vacunación no tardó en hacerse masiva. Hoy se habla de Edward Jenner como el padre de la inmunología. Murió en 1823, dejando tras de sí un legado que ha permitido salvar millones de vidas.



El Gran Baño se encuentra en la ciudad de Bath, en Inglaterra. Fue construido durante la ocupación romana en Bretaña, a semejanza de su cultura. Foto: Diego Delso (delso.photo).

innovadora llamada "sosa o soda cáustica" (hidróxido sódico) utilizada para la fabricación del jabón y los detergentes. Hacia 1830, con ese avance se produjo una notoria disminución de la mortalidad infantil en Europa, ya que el mencionado producto se popularizó y permitió que se generalizara la necesidad de mantener el cuerpo limpio en función de la salud, la prevención de enfermedades y, por supuesto, alejado de los malos olores. "¡Qué placer acudir a los salones, ya no huelen los señores a su propia humanidad!", exclamaba un cortesano inglés de fines del siglo XIX.

Además del jabón, apareció en el mercado el champú para el cabello, el desodorante, la pasta de dientes y otra serie de productos de limpieza, que ayudaron a que los hábitos de aseo corporal se universalizaran e incluso se enseñaran formalmente a los niños en las escuelas.

Durante el siglo XX y hasta hoy, la higiene ha seguido evolucionando y es parte esencial de todas las actividades humanas. Los Estados se han hecho cargo de la salud pública y rigen códigos sanitarios para toda la población del mundo. Actualmente la higiene se ramifica en varios ámbitos: higiene personal, pública, industrial (control de ambientes laborales), ambiental e incluso se habla de

higiene mental. Este último concepto fue instalado por el psiquiatra estadounidense Clifford Wittingham Beers al fundar el Movimiento de Higiene Mental y publicar, en 1908, el libro "Una mente que se encuentra a sí misma". El texto es un recuento de su propia experiencia como paciente en una institución mental por depresión y paranoia. Luego, ya convertido en facultativo abogó por ampliar la idea de higiene mental afirmando que ésta consiste en implementar hábitos y prácticas para la salud psíquica de los individuos en función de un equilibrado desenvolvimiento social. **RdE**

Fuentes:

Breve historia de la higiene personal (wordpress.com). La Higiene (mariac457.blogspot.com). Higienismo (Wikipedia). Y se descubrió que la higiene era buena, historia de la limpieza corporal (Félix Casanova). El Régimen Salernitano (El Diario de la Salud de Colombia, Abel Martínez Martín). Historia del baño (Curiosfera Historia). Ignaz Semmelweis, ("Science Stories", BBC Mundo). Limpieza y aseo a lo largo de la historia (esperanzavaroblog.wordpress). Evolución histórica de la higiene corporal: desde la edad antigua a las sociedades actuales. (Francisco J. Moreno-Martínez, Carmen I. Gómez García. Ana María Susarte. Cultura de los Cuidados, Ed. Digital). Joseph Lister, el hombre que esterilizó la cirugía (Ventana al conocimiento, www.bbvaopenmind.com)

Aprendizaje Socioemocional

La sonrisa es una emoción positiva transversal a todas las culturas y hace que las personas actúen en forma menos egocéntrica y que adopten comportamientos prosociales. En cambio, emociones negativas como la tristeza, el miedo y la ira, producen un efecto de evitación. La autoestima o autoconcepto en los niños se forma desde muy pequeños y se basa principalmente en la interacción con los demás, en la socialización e intercambio con el medio. De allí la importancia crucial de integrar la enseñanza socioemocional a los aprendizajes escolares, de modo que esos aprendizajes desarrollen en los niños y niñas la empatía, la capacidad de conexión y comprensión con los otros. Escrita por cuatro psicólogos (as) especialistas en educación, ésta es una guía completa y especialmente recomendada para docentes de 3° y 4° básico, etapa crucial en la construcción de la identidad infantil.

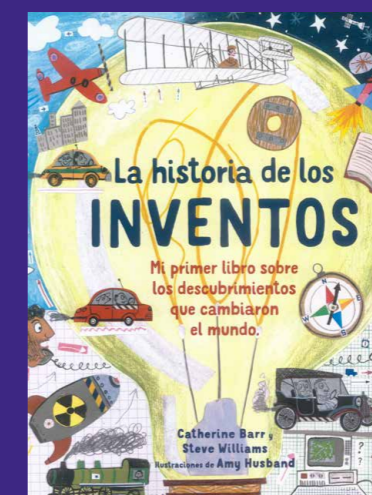
Aprendizaje socioemocional, Neva Milicic, Lidia Alcalay, Christian Berger y Alejandra Torretti, Ed. Planeta, Santiago de Chile, año 2010, 140 páginas y 2 anexos. Disponible en www.planetadelibros.cl



La Historia de los Inventos

Mi primer libro sobre los descubrimientos que cambiaron el mundo dice en la portada, en medio de llamativas ilustraciones. Dedicado a los más pequeños para que despierten su "infinita curiosidad", aquí se cuenta acerca de los más grandes inventos de la humanidad, como la rueda en la Edad de Bronce y descubrimientos como la magnetita, un imán natural que, al colgarla de un hilo, gira hacia el Norte, es decir se convierte en brújula que ayuda a los marineros, a los viajeros en general, a encontrar su ruta en cualquier condición climática. También están: la invención del papel, la imprenta (siglos después), el ferrocarril a vapor, la vacuna (que ha salvado millones de vidas), el motor eléctrico, el teléfono, el avión, la computadora, el internet y otros. Entre ilustraciones y textos se explica la enorme trascendencia de aparatos construidos por personas inspiradas y que han hecho cambiar al mundo.

La historia de los inventos, Catherine Barr y Steve Williams, ilustraciones de Amy Husband, Editorial Zig-Zag, Santiago de Chile, año 2020, 36 páginas. Disponible en www.zigzag.cl



Patrimonio en Construcción

Sobre qué es el patrimonio y cuántos tipos hay: inmaterial, material, inmueble, cultural y natural; indaga este libro que va combinando lo teórico y lo práctico en cuanto al concepto y sus distintas dimensiones. Los capítulos o unidades van desde, el primero: Patrimonio Inmaterial, valorando saberes, aprendiendo cosmovisiones; el segundo: Patrimonio Mueble, de artesanías a ferrocarriles, bienes móviles como expresión de la creatividad; el tercero: Patrimonio Inmueble, plazas, barrios y ciudades, la valoración de nuestros entornos y el cuarto: Patrimonio Natural, aire, agua y tierra, el valor de la naturaleza. Y tal como resaltan sus autores, el objetivo principal del texto es la formación patrimonial de los jóvenes de enseñanza media, muy necesario hoy para que ellos puedan comprender y tomar conciencia de sus entornos socio culturales y se conviertan así en ciudadanos activos, colaboradores y responsables.

Patrimonio en construcción, Macarena Ibarra, Cecilia Ramírez y Umberto Bonomo, Ediciones UC, Santiago de Chile, año 2017, 322 páginas. Disponible en www.ediciones.uc.cl



La progresiva vuelta a la sala de clases

El 16 de marzo se cerraron todos los establecimientos educacionales en Chile debido al Covid-19. Las clases presenciales fueron reemplazadas por aprendizajes online para resguardar la salud de todos los niños y adolescentes del país.

Con el transcurso de los meses, frente a la necesidad de que los procesos de enseñanza y aprendizaje vuelvan a su entorno natural, que es el colegio, siempre tomando en cuenta la situación sanitaria de cada localidad, las autoridades del Ministerio de Educación y las comunidades escolares han impulsado una paulatina vuelta a clases, con todas las medidas de higienización establecidas por el Ministerio de Salud.

Al cierre de esta edición, 238 establecimientos educacionales de todo el país han reabierto sus puertas para recibir a estudiantes que de manera voluntaria han optado por retomar las clases presenciales. En total, 625 colegios han solicitado retornar a esta modalidad.



El ministro de Educación, Raúl Figueroa, junto al alcalde de Pelarco, Bernardo Vásquez y el seremi de la Región del Maule, Carlos Azócar, conversaron con un grupo de docentes, que se están preparando para retomar las clases presenciales.



El Seremi de Educación de la Región de Los Ríos, Tomás Mandiola, visitó la Escuela de Lenguaje "Soñando y Creando", de la ciudad de Valdivia, donde conversó con los docentes y les dio la bienvenida a los alumnos en su primer día de clases presenciales.



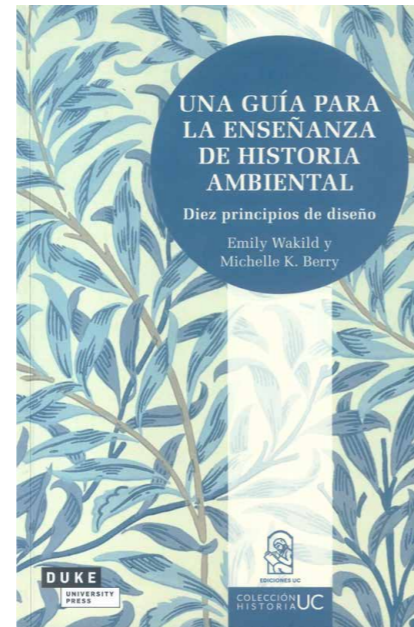
El subsecretario de Educación, Jorge Poblete, visitó el Colegio Patagonia en la Región de Aysén, para conocer las medidas sanitarias adoptadas para el retorno a clases presenciales.



El ministro de Educación visitó la Escuela Santa Ana de la Región de Los Lagos, para conocer en terreno el protocolo que estaban implementando en el establecimiento para la vuelta a clases.

Una guía para la enseñanza de la historia ambiental

Cómo diseñar cursos de educación del medioambiente para que los estudiantes se apropien de uno de los temas más urgentes del presente siglo en nuestro planeta.



“Los mejores profesores modifican su pedagogía según las necesidades de sus estudiantes, y nosotras proporcionamos una variedad de ejemplos para entregarles estrategias que les permitan moldear la docencia a sus propios contextos”, señalan las autoras de este libro. Ambas estadounidenses son maestras de historia, formadoras universitarias de profesores y con décadas de experiencia en salas de clase. Las dos son apasionadas de la enseñanza del medio ambiente con enfoque humanista, tanto en la teoría como en la práctica. “Una de las ventajas de la historia ambiental es que se trata de un pasado y presente tangibles, lo que la convierte en una herramienta para comprender la sociedad”, aseguran con orgullo.

Los capítulos de la guía han sido organizados en tres secciones. La Parte I, denominada Enfoques, entrega cuatro estrategias para abordar la historia ambiental: una fruta, una semilla, un hacha y una llama (animal), cada una usada como metáfora para tocar temas comunes a todos los estudiantes, para explorar la materia, hacer mesas redondas de discusión y buscar juntos nuevas perspectivas ambientales para el mundo. La Parte II, Caminos, pretende conducir a un ámbito más amplio a través de un reconocimiento de los campos, de la importancia de la tierra, de recursos naturales como la energía y el agua y de la alimentación. La Parte III, Aplicaciones, aborda directo tres de los problemas más comunes en las aulas: diversidad, tecnología y evaluaciones.

Derribar mitos y condicionamientos también se han propuesto las autoras luego de escuchar frases como: “Pero no me gusta la naturaleza en lo absoluto. Los insectos me asustan”, “no me gusta el aire libre”, “me interesa más la economía y la ciencia”, de parte de estudiantes dudosos de inscribirse en los cursos que ellas dictan (Historia Ambiental). Confiesan que este tipo de declaraciones les sorprendió y les recordó lo poco que saben los estudiantes sobre la Tierra y sus procesos, por eso dicen que explicar y aumentar el interés en el tema es uno de los mayores desafíos que tienen los profesores de esta disciplina.

Para facilitar la enseñanza histórica medioambiental, se propone reconsiderar los elementos de tiempo y lugar, establecer una segunda cronología, lo que implica una división en tres partes basada en la energía: abastecimiento (caza-recolección), cultivo (agricultura) y producción (industrial). Y desde ahí hacer preguntas a los alumnos: ¿qué valores se centran en cada período?, ¿dónde está la naturaleza?, ¿dónde está la política?, ¿dónde está la ingenuidad humana?, ¿dónde se interceptan las líneas de tiempo y dónde se desvían? Esta manera de segmentar el tiempo puede formar el esqueleto básico de un curso, plantean las educadoras y recomiendan formar grupos con los estudiantes para que dibujen y comenten estas líneas de tiempo. También se habla de justicia ambiental y se propone enseñar mediante el levantamiento de proyectos. Y aprovechando éstos se sugiere evaluar a los estudiantes con el rendimiento extendido, es decir, que ellos apliquen lo aprendido al mundo real. **RdE**

Una guía para la enseñanza de la historia ambiental, Emily Wakild y Michelle K. Berry, Ediciones UC, Santiago de Chile, año 2018, 235 páginas. Disponible en www.ediciones.uc.cl

Una guía para la enseñanza de la historia ambiental, Emily Wakild y Michelle K. Berry, Ediciones UC, Santiago de Chile, año 2018, 235 páginas. Disponible en www.ediciones.uc.cl



YO TENGO LA TÉCNICA QUE CHILE Y EL FUTURO NECESITAN PORQUE ELEGÍ UNA CARRERA TÉCNICO-PROFESIONAL.

- Especialidades para el país • Aprendizaje Activo •
- Programas Flexibles • Aranceles más bajos •

CONOCE MÁS EN ELIGESERTP.CL

