



# ESTÁNDARES DE APRENDIZAJE

## Lectura

Octavo Básico



# **ESTÁNDARES DE APRENDIZAJE** **Lectura**

Octavo Básico

### **IMPORTANTE**

En el presente documento se utilizan de manera inclusiva términos como “el docente”, “el estudiante”, “el profesor”, “el alumno”, “el compañero” y sus respectivos plurales (así como otras palabras equivalentes en el contexto educativo) para referirse a hombres y mujeres.

Esta opción obedece a que no existe acuerdo universal respecto de cómo aludir conjuntamente a ambos sexos en el idioma español, salvo usando “o/a”, “los/las” y otras similares, y ese tipo de fórmulas supone una saturación gráfica que puede dificultar la comprensión de la lectura.

Estándares de Aprendizaje

Lectura 8º Básico

**Decreto Supremo de Educación N° 129/2013**

Ministerio de Educación

Unidad de Currículum y Evaluación

[www.mineduc.cl](http://www.mineduc.cl)

Av. Libertador Bernardo O’Higgins 1371

Santiago de Chile, 2013

# Presentación

Este documento presenta los Estándares de Aprendizaje elaborados por el Ministerio de Educación. Los Estándares de Aprendizaje son una herramienta que permite determinar qué tan adecuados son los aprendizajes de los estudiantes en relación con los objetivos planteados en el currículum.

La incorporación de Estándares de Aprendizaje al sistema educativo responde a la ley que establece el Sistema Nacional de Aseguramiento de la Calidad de la Educación Parvularia, Básica y Media y su Fiscalización, la que introduce la responsabilización de los establecimientos por sus resultados de aprendizaje.

Esta ley crea la Agencia de Calidad de la Educación, institución que tiene entre sus funciones la de ordenar a los establecimientos educacionales considerando, además de otros indicadores, el grado de cumplimiento de los Estándares de Aprendizaje alcanzado por sus estudiantes. De este modo, el nuevo marco legal asigna a los Estándares un rol relevante, ya que constituyen el insumo principal de la Ordenación, según la cual el sistema determinará reconocimientos, libertades, apoyos y orientaciones para los establecimientos educacionales, y sanciones cuando corresponda.

Asimismo, los Estándares de Aprendizaje representan una continuación de la política de entregar los resultados SIMCE asociados a categorías de logro, con el fin de apoyar la gestión pedagógica en los establecimientos.

Los Estándares comprenden tres Niveles de Aprendizaje para categorizar el logro alcanzado por los estudiantes en las evaluaciones nacionales. Estos son: Nivel de Aprendizaje Adecuado, Nivel de Aprendizaje Elemental y Nivel de Aprendizaje Insuficiente. Con ello, los establecimientos podrán identificar la proporción de estudiantes ubicados en cada nivel y definir sus desafíos educacionales en términos de los aprendizajes por alcanzar.

# Estándares de Aprendizaje

## ¿Qué son los Estándares de Aprendizaje?

---

Los Estándares de Aprendizaje son referentes que describen lo que los estudiantes deben saber y poder hacer para demostrar, en las evaluaciones SIMCE, determinados niveles de cumplimiento de los objetivos de aprendizaje estipulados en el currículum vigente. Buscan responder la pregunta acerca de qué tan adecuados son los aprendizajes de un estudiante, en un curso y asignatura determinados.

Los Estándares de Aprendizaje se elaboran basándose en el currículum vigente y se asocian al instrumento mediante el cual es evaluado su cumplimiento, en este caso, las pruebas SIMCE.

Los Estándares de Aprendizaje comprenden Niveles de Aprendizaje con sus requisitos mínimos y puntajes de corte.

En nuestro sistema educacional, los niveles de los Estándares de Aprendizaje son:



### NIVEL DE APRENDIZAJE ADECUADO

Los estudiantes que alcanzan este Nivel de Aprendizaje han logrado lo exigido en el currículum de manera satisfactoria. Esto implica demostrar que han adquirido los conocimientos y habilidades básicos estipulados en el currículum para el periodo evaluado.



### NIVEL DE APRENDIZAJE ELEMENTAL

Los estudiantes que alcanzan este Nivel de Aprendizaje han logrado lo exigido en el currículum de manera parcial. Esto implica demostrar que han adquirido los conocimientos y habilidades más elementales estipulados en el currículum para el periodo evaluado.



### NIVEL DE APRENDIZAJE INSUFICIENTE

Los estudiantes que quedan clasificados en este nivel no logran demostrar consistentemente que han adquirido los conocimientos y habilidades más elementales estipulados en el currículum para el periodo evaluado.

---

Los tres Niveles de Aprendizaje permiten categorizar los aprendizajes de los estudiantes según el grado de cumplimiento de lo estipulado en el currículum, de acuerdo con el desempeño que han mostrado en las pruebas SIMCE.

Los Niveles de Aprendizaje son inclusivos, esto es, un estudiante que alcanza el Nivel de Aprendizaje Adecuado no solo demuestra que cumple con los requisitos establecidos para dicho nivel, sino que, además, cumple con los requisitos correspondientes al Nivel de Aprendizaje Elemental.

Cada uno de los niveles se encuentra asociado a un rango de puntaje en las pruebas SIMCE. Es decir, hay un puntaje de corte (puntaje mínimo) que debe obtener un estudiante en la prueba SIMCE para alcanzar el Nivel de Aprendizaje Adecuado y un puntaje de corte para alcanzar el Nivel de Aprendizaje Elemental. Esto permite ubicar los resultados de los estudiantes en cada uno de los niveles descritos.

En el Nivel de Aprendizaje Insuficiente se ubican todos aquellos estudiantes que no alcanzan el puntaje de corte del Nivel de Aprendizaje Elemental. Por lo tanto, para este nivel no se definen requisitos ni un puntaje de corte para alcanzarlo.

## ¿Para qué se utilizan los Estándares de Aprendizaje?

---

Los Estándares con sus Niveles de Aprendizaje tienen, entre otras, la función de:

### **Servir de insumo para la ordenación de los establecimientos educacionales**

Los Estándares de Aprendizaje serán utilizados por la Agencia de Calidad para ordenar a todos los establecimientos educacionales que tienen Reconocimiento Oficial del Estado. Si bien los Estándares de Aprendizaje constituyen el insumo principal para la Ordenación, no son el único, ya que también se considerarán los Otros Indicadores de Calidad que evalúan aspectos que van más allá del ámbito académico. Asimismo, para llevar a cabo la Ordenación, se tomarán en cuenta las características de los alumnos del establecimiento educacional, incluida, entre otras, su vulnerabilidad.

### **Comunicar resultados de aprendizaje con mayor significado**

El SIMCE entrega los resultados de cada establecimiento en términos del puntaje promedio obtenido por los estudiantes en las pruebas nacionales. Al incorporar los Estándares de Aprendizaje con sus niveles, estos resultados adquieren un mayor significado, dado que:

- Permiten asociar rangos de puntajes de las pruebas SIMCE con descripciones cualitativas de logro.
- Permiten conocer la distribución de los estudiantes al reportar los resultados según el porcentaje de ellos en cada nivel.
- Transparentan los requisitos necesarios para alcanzar cada Nivel de Aprendizaje al describir en cada uno lo que los estudiantes deben saber y ser capaces de hacer.

Así, los establecimientos cuentan con información más detallada de los logros que han alcanzado los estudiantes y, a partir de ella, los docentes pueden responder preguntas del tipo: “¿Qué porcentaje de nuestros estudiantes no son capaces de enfrentarse a las tareas descritas para alcanzar el Nivel de Aprendizaje Adecuado?”, “¿Qué debo reforzar para que los estudiantes que se encuentran en el Nivel de Aprendizaje Insuficiente puedan avanzar al siguiente nivel?”.



---

### **Calificar los resultados obtenidos basándose en criterios nacionalmente acordados**

Los Estándares de Aprendizaje definen los aprendizajes que se consideran adecuados, elementales e insuficientes de acuerdo con la realidad nacional. Los requisitos mínimos fueron establecidos mediante un proceso sistemático de consulta y validaciones, y fueron aprobados por el Consejo Nacional de Educación.

### **Servir de referentes para definir metas y compromisos en el establecimiento**

Los Estándares de Aprendizaje fueron elaborados con una exigencia desafiante y, a la vez, alcanzable para poder ser utilizados como referentes por todos los establecimientos del país.

Al recibir información sobre el porcentaje de estudiantes que alcanza cada Nivel de Aprendizaje, los establecimientos pueden realizar un diagnóstico más fino sobre los logros alcanzados por los estudiantes, lo cual permite establecer metas más específicas y tomar medidas remediales focalizadas por grupo. A su vez, los equipos pedagógicos tienen la posibilidad de monitorear con mayor detalle los avances y el cumplimiento de los objetivos comprometidos.



# Estándares de Aprendizaje

## Lectura 8° Básico

En esta sección se presentan los Estándares de Aprendizaje de Lectura 8° básico.

En primer lugar, se entrega una descripción general de cada uno de los tres Niveles de Aprendizaje, junto con los puntajes SIMCE asociados a ellos.

Posteriormente, se entrega una descripción más detallada de los Niveles de Aprendizaje, en la que se especifican los conocimientos y habilidades requeridos en cada uno.

Para facilitar la comprensión de lo que se espera que sepan y sean capaces de hacer los estudiantes en los respectivos niveles, se incluyen ejemplos de preguntas que dan cuenta del nivel de exigencia correspondiente a cada uno de los Niveles de Aprendizaje.

Es importante señalar que el documento que determina lo que los estudiantes deben aprender es el currículum, y que los Estándares de Aprendizaje aquí presentados constituyen una herramienta de evaluación que ayuda a lograr lo allí estipulado. Los Estándares entregan información a los docentes sobre los logros que aún se deben alcanzar, lo cual permite focalizar y planificar el proceso de enseñanza. De esta manera, se espera que los profesores utilicen el currículum para definir lo que los estudiantes deben aprender, y los Estándares de Aprendizaje para monitorear sus avances.

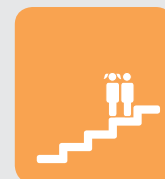
# Estándares de Aprendizaje

## Lectura

### 8° Básico

#### Nivel de Aprendizaje Adecuado

Puntaje SIMCE: 292 puntos o más



Los estudiantes de octavo básico que alcanzan el Nivel de Aprendizaje Adecuado han adquirido las habilidades básicas de comprensión lectora definidas en el currículum vigente para el periodo evaluado<sup>1</sup>.

En la prueba SIMCE, estos estudiantes muestran evidencia de que al leer diversos tipos de textos apropiados para octavo básico son capaces de: alcanzar una comprensión global de lo leído en un texto completo o en una sección de él, en que aparecen varias ideas importantes que compiten entre sí; secuenciar cronológicamente los eventos expuestos en un texto de sintaxis compleja; reconocer causas o consecuencias insinuadas en la lectura; localizar información explícita en cualquier parte del texto; realizar inferencias directas; interpretar lenguaje figurado a partir de claves sugeridas; y reflexionar sobre la lectura para realizar evaluaciones fundamentadas en lo leído.

<sup>1</sup> El periodo evaluado corresponde a los cursos de 5° a 8° básico.

## Nivel de Aprendizaje Elemental

Puntaje SIMCE: 244 puntos o más,  
y menos de 292 puntos

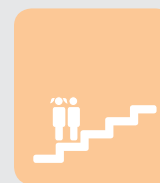


Los estudiantes de octavo básico que alcanzan el Nivel de Aprendizaje Elemental han adquirido de manera parcial las habilidades básicas de comprensión lectora definidas en el currículum vigente para el periodo evaluado.

En la prueba SIMCE, estos estudiantes muestran evidencia de que al leer diversos tipos de textos apropiados para octavo básico son capaces de: demostrar una comprensión global de lo leído en un texto completo o en una sección de él, cuando esto es relativamente evidente; secuenciar cronológicamente los eventos expuestos en un texto de sintaxis de complejidad mediana; reconocer causas o consecuencias evidentes; localizar información explícita en el cuerpo del texto; realizar inferencias directas claramente sugeridas en el texto; interpretar expresiones familiares de lenguaje figurado; y reflexionar sobre la lectura para realizar evaluaciones fundamentadas en impresiones personales.

## Nivel de Aprendizaje Insuficiente

Puntaje SIMCE: menos de 244  
puntos



Los estudiantes de octavo básico que se ubican en el Nivel de Aprendizaje Insuficiente no logran los aprendizajes requeridos para alcanzar el Nivel de Aprendizaje Elemental.

En la prueba SIMCE, estos estudiantes muestran escasa evidencia de que al leer diversos tipos de textos apropiados para octavo básico son capaces de: alcanzar una comprensión global de lo leído en un texto completo o una sección de él; localizar información explícita que aparece en el cuerpo de un texto; realizar inferencias directas claramente sugeridas; y reflexionar sobre la lectura para realizar evaluaciones fundamentadas en impresiones personales.



Nivel de Aprendizaje  
**Adecuado**



## NIVEL DE APRENDIZAJE ADECUADO

---

En este nivel se ubican los estudiantes que en la prueba SIMCE demuestran que cumplen con los requisitos exigidos para alcanzar el Nivel de Aprendizaje Adecuado, así como aquellos que logran aprendizajes que sobrepasan dichos requerimientos.

Los estudiantes de octavo básico que alcanzan el Nivel de Aprendizaje Adecuado son capaces de leer textos apropiados para su edad, cuyos temas pueden resultarles poco familiares. Estos textos pueden presentar vocabulario desconocido o técnico, y sintaxis compleja, que se caracteriza por la presencia de abundantes cláusulas subordinadas y ramificadas. Además, pueden incluir tablas, gráficos u otras formas novedosas de distribución de la información.

Al leer textos como los descritos, los estudiantes son capaces de reconocer de qué trata una lectura, de descubrir relaciones implícitas y realizar inferencias para llegar a una conclusión. También pueden localizar información que aparece en distintas partes de un texto, incluso en tablas o gráficos, y diferenciarla de datos similares. Además, son capaces de reflexionar sobre los textos y evaluarlos en términos generales y en detalle. Asimismo, pueden retomar la información de un texto para aplicarla en distintas situaciones y logran fundamentar sus opiniones con información extraída de la lectura.

Específicamente:

- En relación con **interpretar y relacionar**, los estudiantes que alcanzan el Nivel de Aprendizaje Adecuado realizan una lectura de un nivel de interpretación que les permite construir el sentido global del texto. Además, pueden establecer el tema, mensaje o propósito de un texto completo o de una sección, aun cuando se presentan varias ideas importantes que compiten entre sí. También son capaces de relacionar información y realizar inferencias para llegar a conclusiones que aportan a la construcción del sentido del texto. Además pueden realizar distintos tipos de inferencias, para establecer causas y consecuencias; atribuir intenciones, motivaciones o sentimientos a los personajes, aun cuando estos se encuentren en situaciones poco familiares; y comprender el significado de palabras o expresiones desconocidas o en sentido figurado. Asimismo, logran comparar información, determinar el referente de una palabra o grupo de palabras, secuenciar eventos o pasos dispuestos cronológicamente en textos de sintaxis compleja, e inferir la función de símbolos o recursos gráficos presentes en un texto.
- En relación con **localizar información**, los estudiantes que alcanzan el Nivel de Aprendizaje Adecuado son capaces de localizar datos explícitos en cualquier parte del texto: cuerpo, títulos, subtítulos, recuadros y notas al pie. También usan claves, como títulos, subtítulos, recuadros, notas y otros, para identificar información explícita. Pueden encontrar información en tablas complejas (que contienen una gran cantidad de datos) y son capaces de diferenciar información de otra similar.



- En relación con **reflexionar**, los estudiantes que alcanzan el Nivel de Aprendizaje Adecuado amplían la información del texto y la usan para resolver problemas de mediana complejidad, incluso cuando esta no es cercana a su experiencia o conocimientos. Además, evalúan distintos aspectos de los textos: determinan si cumplen o no con el propósito para el que fueron escritos, si el uso de recursos gráficos es pertinente o eficiente, y -en el caso de textos que abordan temas familiares- si la información entregada es clara y completa. Luego, justifican sus evaluaciones basándose en los textos. También son capaces de jerarquizar la información, diferenciar hechos de opiniones mediante claves que permiten distinguirlos y establecer semejanzas y diferencias entre distintos puntos de vista expresados en el texto, que han sido planteados explícitamente. Al opinar, logran fundamentar su postura basándose en ideas del texto.

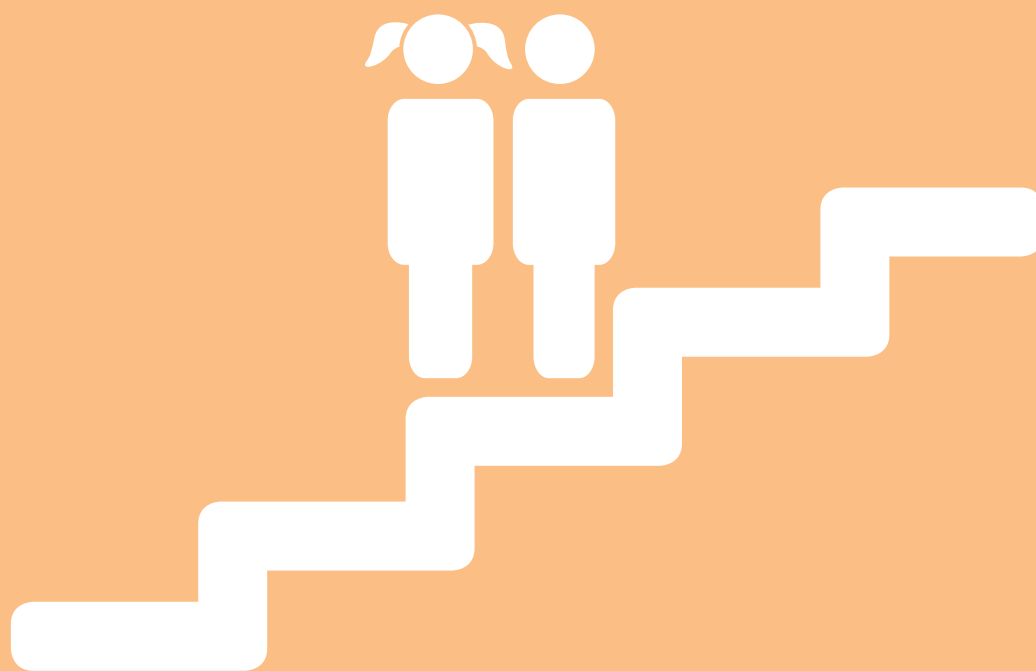
---

Entre los estudiantes que se encuentran en el Nivel de Aprendizaje Adecuado, hay un grupo que demuestra un mayor dominio de los objetivos estipulados en el currículum vigente para el periodo evaluado y que sobrepasa significativamente el puntaje mínimo exigido para alcanzar el Nivel de Aprendizaje Adecuado. Entre otros aspectos, estos estudiantes:

- En lo que respecta a **interpretar y relacionar**, logran un nivel profundo de interpretación de lo leído. Debido a ello, son capaces de descubrir relaciones entre contenidos difíciles de localizar, o bien, que provienen de textos que abordan temas más abstractos, que requieren mayor conocimiento del mundo para comprenderlos, o bien, que usan una sintaxis más compleja. Asimismo, infieren el significado de expresiones en lenguaje figurado poco habituales a partir de la globalidad del texto (por ejemplo, basándose en la idea principal).
- En lo que respecta a **localizar información**, identifican cualquier tipo de información explícita en textos cuya estructura y contenido son menos convencionales, más complejos o menos familiares. Esto incluye la localización de datos en el cuerpo del texto, en secciones marginales (notas al pie, por ejemplo), y en tablas o gráficos que contienen mucha información.
- En lo que respecta a **reflexionar**, son capaces de ampliar el significado del texto y desarrollar apreciaciones más elaboradas sobre su forma y contenido, relacionando la información con otros datos obtenidos de textos que conocen con anterioridad. Por ejemplo, pueden opinar sobre un determinado tópico y fundamentar su punto de vista combinando ideas del texto con reflexiones provenientes de otros escritos, o bien, pueden combinar la información del texto leído y de otros textos leídos con anterioridad para evaluar el uso de un recurso gráfico del texto, así como también para fundamentar si el texto logra o no su propósito.



Nivel de Aprendizaje  
**Elemental**



## NIVEL DE APRENDIZAJE ELEMENTAL

---

En este nivel se ubican los estudiantes que en la prueba SIMCE demuestran que cumplen con los requisitos exigidos para alcanzar el Nivel de Aprendizaje Elemental, así como aquellos estudiantes que sobrepasan dichos requerimientos, pero cuyo desempeño no es aún suficiente para lograr las exigencias del Nivel de Aprendizaje Adecuado.

Los estudiantes de octavo básico que alcanzan el Nivel de Aprendizaje Elemental, al leer textos apropiados para la edad, son capaces de establecer de qué trata lo leído, ayudándose de elementos textuales que lo evidencian. También pueden localizar información destacada de diversas maneras, hacer inferencias sobre aspectos puntuales y establecer relaciones implícitas claramente sugeridas en la lectura. Además, son capaces de establecer conclusiones relevantes a partir de datos específicos, y comparar información cercana en el texto. Asimismo, pueden resolver tareas simples usando la información de la lectura y expresar opiniones personales sobre los contenidos leídos.

Específicamente:

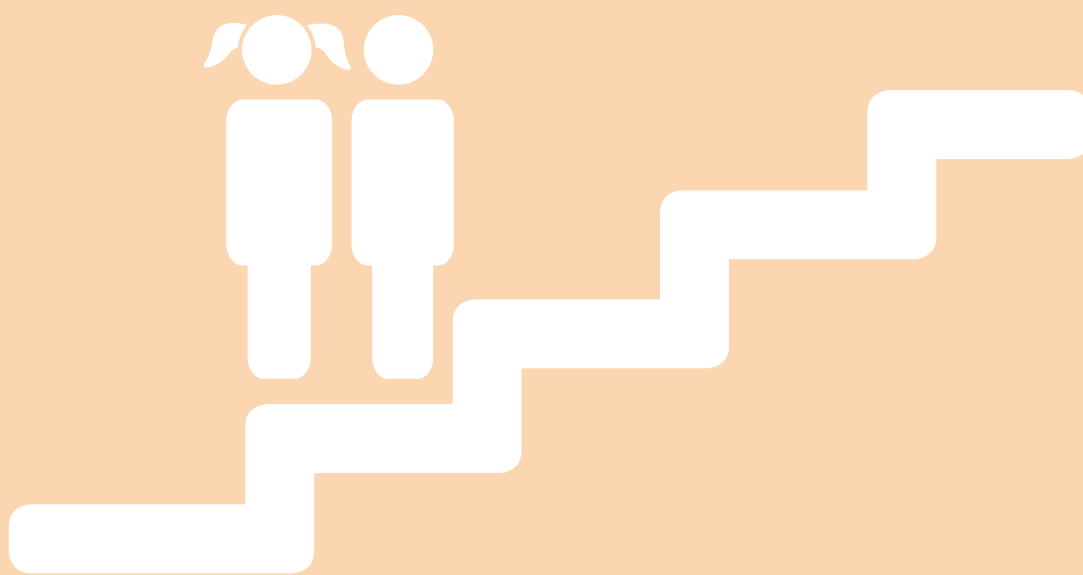
- En relación con **interpretar y relacionar**, los estudiantes que alcanzan el Nivel de Aprendizaje Elemental superan el nivel literal del texto y construyen parcialmente su sentido global. Esto se manifiesta en que son capaces de establecer el tema, mensaje o propósito de un texto cuando es relativamente evidente. Además, pueden llegar a conclusiones relevantes a partir de información de un párrafo o que aparece de manera reiterada. Realizan distintos tipos de inferencias para establecer causas y consecuencias, intenciones, motivaciones o sentimientos de personajes en textos de vocabulario de uso frecuente y tema familiar. Además, pueden inferir el significado de palabras y expresiones desconocidas o en sentido figurado a partir de claves que se repiten en el texto, y secuenciar eventos o pasos dispuestos cronológicamente. También son capaces de comparar información cercana en el texto, inferir para qué se utilizan recursos gráficos de uso frecuente (por ejemplo, las negritas para destacar) y encontrar los referentes de un término en oraciones cercanas.
- En relación con **localizar información**, los estudiantes que alcanzan el Nivel de Aprendizaje Elemental localizan información explícita destacada (por ejemplo, que se menciona reiteradamente, que se encuentra al principio del texto o que sobresale gráficamente). También ubican datos a partir de claves que facilitan su localización, como títulos y subtítulos. Además, pueden localizar información en el cuerpo de un texto de sintaxis relativamente compleja y en tablas sencillas que contienen pocos datos o cuya información aparece destacada.

- En relación con **reflexionar**, los estudiantes que alcanzan el Nivel de Aprendizaje Elemental pueden ampliar el significado del texto (por ejemplo, aplicar la información para solucionar problemas sencillos). Además, emiten impresiones personales sobre distintos aspectos de la lectura y las fundamentan usando la información leída. También son capaces de establecer similitudes entre los puntos de vista expresados explícitamente en un texto, evaluar si un texto de tema familiar cumple adecuadamente con su propósito o si el uso de un determinado recurso gráfico ayuda a aclarar el mensaje o a transmitirlo de manera más efectiva.



Nivel de Aprendizaje

# Insuficiente



## NIVEL DE APRENDIZAJE INSUFICIENTE

---

En este nivel se ubican todos los estudiantes que en la prueba SIMCE no cumplen los requisitos exigidos para alcanzar el Nivel de Aprendizaje Elemental, tanto aquellos que están lejos de lograr dichos requerimientos como los que están próximos a alcanzarlos.

Los estudiantes que se encuentran en el Nivel de Aprendizaje Insuficiente pueden realizar algunas tareas rudimentarias de lectura. Por lo general, son capaces de comprender la idea central de textos apropiados para la edad cuando todo el texto gira en torno a ella, o bien, cuando existen claves evidentes, por ejemplo, cuando el título del texto se refiere directamente al tema. También logran localizar información cuando es fácil de identificar. En las tareas de interpretar, relacionar y reflexionar presentan dificultades mayores.

Específicamente:

- En relación con **interpretar y relacionar**, los estudiantes que se encuentran en el Nivel de Aprendizaje Insuficiente son capaces de establecer conexiones rudimentarias entre elementos del texto que son fácilmente relacionables. Se manejan solo a nivel de lenguaje literal.
- En relación con **localizar información**, los estudiantes que se encuentran en el Nivel de Aprendizaje Insuficiente ubican datos del texto que son fácilmente identificables, por ejemplo, datos que se encuentran al principio o al final del texto, información que está en el cuerpo del texto y que no compite con información similar, o datos que están destacados gráficamente.
- En relación con **reflexionar**, los estudiantes que se encuentran en el Nivel de Aprendizaje Insuficiente logran retomar información del texto para usarla en tareas que dependen de rutinas aprendidas o que son muy familiares.



# TEXTOS Y EJEMPLOS DE PREGUNTAS

## TRENTREN Y CAICAIVILU

En el remoto pasado del pueblo mapuche, dos espíritus muy poderosos se encarnaron en gigantescas serpientes.

Una, Caicaivilu, agitaba en el mar su profundo odio al género humano. La otra, Trentren, miraba con afecto al hombre desde la cumbre de un cerro.

Un día Caicaivilu se propuso la destrucción de los seres, haciendo subir las aguas del mar. Trentren, que desde la cumbre observó la retirada del mar que precede a un maremoto, dio oportuno aviso a los “hombres de la tierra”. Los llamó a trepar al monte, donde ella los pondría a salvo, junto a los animales y las aves.

Pumas y zorros, llamas y huemules; peucos y torcazas, queltehues, pidenes y chucaos olvidaron enemistades o recelos, corriendo y volando juntos hacia la salvación.

La respuesta humana, en cambio, fue mucho más lenta. Estaban los ancianos que se negaban a dejar su tierra “de toda una vida”, las mujeres que querían cargar con todo, desde el telar hasta las piedras de moler. Y no faltaban los incrédulos, los indecisos que “ya lo pensarían” y los que “no pasa na”.

Entretanto, las aguas subían incontenibles, arrasando chozas, ahogando a los confiados y a los lentos, que iban quedando convertidos en peces, mariscos o peñascos.

Solo un pequeño grupo avanzaba hacia la cumbre, mientras el mar lamía sus talones. El poder destructivo de Caicaivilu parecía triunfante, pero Trentren no abandonaba a la raza amiga, elevando la altura del cerro a medida que subían las aguas.

Gracias a ese truco lograron salvarse una o dos parejas, a las que aún se les impuso una pena más: debieron ofrecer en sacrificio a uno de sus pequeños hijos, que arrojado al mar logró calmar la furia de Caicaivilu, con lo cual las aguas retrocedieron lentamente hacia sus playas.

Todos los pueblos de la tierra guardan la memoria de un diluvio, y el lector de hoy ya habrá comprendido que esta es la visión del diluvio mapuche.

Por lo tanto, el valeroso pueblo cantado por Ercilla en la Araucana descendía de aquellos milenarios sobrevivientes.

Y es notable que a la ola invasora respondieran con los mismos legendarios recursos: su resistencia física, la protección de su naturaleza y el sacrificio de sus hijos.



Texto 1: TRENTREN Y CAICAVILU

1. ¿Por qué la respuesta de los animales y de los humanos fue diferente?

Justifica tu respuesta a partir de información del texto.

Porque los animales solo corren  
del peligro, en cambio los humanos  
se cuestionan más las cosas y  
se apegan a objetos o lugares.

NIVEL DE APRENDIZAJE  
ADECUADO

► Este es el tipo de respuesta que se espera de los estudiantes que alcanzan el Nivel de Aprendizaje Adecuado, ya que se requiere expresar una opinión sobre una acción puntual de la historia, elaborando una justificación a partir de lo leído.

2. ¿Qué hizo que los animales olvidaran su enemistad y recelo?

- A. El deseo de ayudar a Trentren.
- B. El odio hacia el género humano.
- C. El impacto de ver a las serpientes.
- D.** El miedo ante el peligro que los amenazaba.

NIVEL DE APRENDIZAJE  
ELEMENTAL

► Los estudiantes que alcanzan el Nivel de Aprendizaje Elemental deberían responder esta pregunta, ya que se requiere inferir la motivación de los personajes (animales) en una situación que resulta familiar para los estudiantes de esta edad (ante una situación de peligro, se arranca olvidando enemistades y peleas).

3. En el texto, ¿qué quiere decir la frase “el mar lamía los talones” de los hombres?

- A. Que los empujaba hacia arriba.
- B. Que los perseguía de cerca.
- C. Que los convertía en peces.
- D. Que los ahogaba.

**NIVEL DE APRENDIZAJE**  
**ELEMENTAL**

► Los estudiantes que alcanzan el Nivel de Aprendizaje Elemental deberían responder esta pregunta, ya que se requiere interpretar una expresión en lenguaje figurado (una personificación), que resulta familiar y que representa gráficamente el fenómeno que indica.

---

4. Según el texto, ¿dónde estaba Trentren?

- A. En el mar.
- B. En la playa.
- C. En un cerro.
- D. En una choza.

**NIVEL DE APRENDIZAJE**  
**ELEMENTAL**

► Los estudiantes que alcanzan el Nivel de Aprendizaje Elemental deberían responder esta pregunta, ya que se requiere extraer un dato explícito (un lugar) que aparece al principio del cuento (segundo párrafo).

## Texto 1: TRENTREN Y CAICAVILU

5. ¿Qué son Trentren y Caicavilu?

- A. Hombres.
- B. Espíritus.**
- C. Peces.
- D. Aves.

### NIVEL DE APRENDIZAJE INSUFICIENTE

► La mayoría de los estudiantes que quedan clasificados en el Nivel de Aprendizaje Insuficiente responden esta pregunta, ya que se trata de una tarea que resulta sencilla para los estudiantes de 8° básico. Específicamente, exige extraer un dato que aparece mencionado en la primera línea del texto (“dos espíritus muy poderosos”).

6. A partir del texto, ¿qué sentimiento tuvo Trentren hacia los hombres cuando supo los planes de Caicavilu?

- A. Envidia.
- B. Curiosidad.
- C. Compasión.**
- D. Satisfacción.

### NIVEL DE APRENDIZAJE INSUFICIENTE

► La mayoría de los estudiantes que quedan clasificados en el Nivel de Aprendizaje Insuficiente responden esta pregunta, ya que se trata de una tarea que resulta sencilla para los estudiantes de 8° básico. Específicamente, requiere inferir el sentimiento de un personaje (Trentren) a partir de varias claves que aparecen en el texto y que les son familiares a los estudiantes (“Trentren miraba con afecto a los hombres”, “dio oportuno aviso a los ‘hombres de la tierra’”, “no abandonó a la raza amiga”, entre otras).

## Un hombre, de frente y de espaldas

Tras engullir su magra colación, se despidió de la mujer y de los hijos como si no fuera a regresar. Iba al campo. Y en el campo, inclinado sobre la tierra, ¿cómo saber cuándo un tigre silencioso se acercaría por detrás preparando el salto?

Sin embargo, siempre volvía, volvía a los sueños poblados de pesadillas y a las despedidas de la mañana siguiente.

Cuando un compañero suyo fue devorado tres surcos por delante de aquel donde él sembraba plantas, oyó los gritos antes que cualquier sonido producido por las patas afelpadas. Demasiado cerca había estado aquella vez. Y por la noche, en casa, decidió defenderse. No volvería desarmado al campo.

Amasó arcilla, molió pigmentos en el mortero y, usando su propio rostro como molde, dio forma a la máscara. Después, todavía húmeda, le añadió los cuernos, las orejas como alas de murciélago y las espesas cejas arqueadas. Aumentó la nariz y le dio a la boca una expresión aterradorante que acentuó con la pintura. Solo después de terminar el trabajo, se tumbó para dormir el poco tiempo que restaba de oscuridad. No soñó.

Por la mañana, su despedida fue más leve, casi alegre. Justo antes de llegar al campo, sujetó la máscara a la parte posterior de la cabeza. Ahora era un hombre de dos caras, y nada lo tomaría desprevenido cuando se inclinara a trabajar.

El sol en lo alto, sombras verticales, un pájaro sobre una rama dejó de trinar. En el silencio, un mínimo rumor advirtió al hombre. Permaneció inmóvil durante unos instantes, ofreciendo la visión del falso rostro pavoroso. Cuando volvió la cabeza, un cuerpo a rayas huía entre los bambúes.

—¡Cobarde!— gritó el hombre en su dirección—. ¡Cobarde! repitió con voz ronca, levantando los brazos en señal de victoria.



Río y lloró, estremecido por los temblores de miedo y emoción.

El hombre a quien la familia recibió aquella noche era un vencedor. Repitió su historia una, dos, tantas veces, que al final, el propio relato despertó en él ansias de nuevas victorias. Perfeccionaría su artimaña; con astucia, podría espantar no a una, sino a todas las fieras que llegaran.

Sorprendida se quedó la mujer, la mañana siguiente, viendo que el marido se había puesto la ropa al revés: llevaba la camisa abotonada a la espalda, y por encima, también al revés, el chaleco que únicamente había usado el día de la boda.

— La artimaña está terminada — rio el hombre, besándola en la cabeza. Tomó la máscara y se fue a los caminos, pensando que ahora, cuando se levantara, sería un hombre completo y temible por los dos lados.

Sol cenital, pájaros cantando. Una rama crujió detrás del hombre. Y otra. El corazón gimió en su pecho. Se levantó despacio, ordenándole a sus piernas que dejaran de temblar.

El tigre salió cauteloso del bosque de bambúes. Estaba famélico, la caza escaseaba, ahuyentada por tantas plantaciones, por tantas presencias. Husmeaba las presas, así fueran humanas, las menos apetecibles. Avanzó algunos pasos con el vientre bajo, casi rozando el suelo. Enfrente, un humano se inclinaba sobre los surcos. Temió que fuera un ser deforme, con la cabeza al revés, como el que había encontrado el día anterior, una criatura inexistente que no se atrevería a comer. Pero, lentamente, el ser humano se levantó y el tigre lo vio de frente, igual a cualquier otro humano comestible. Y de un solo salto lo devoró.



Fuente: Colasanti, M. (2010). Un hombre, de frente y de espaldas. *Veintitrés historias de un viajero*. Buenos Aires: Norma.

1. Según el texto, ¿por qué al tigre le escaseaba la caza?

Porque la caza  
había sido ahuyentada  
por las plantaciones  
y presencias de los  
sembradores.

**NIVEL DE APRENDIZAJE**

**ADECUADO**

► Este es el tipo de respuesta que se espera de los estudiantes que alcanzan el Nivel de Aprendizaje Adecuado y que obtienen puntajes significativamente más altos que el exigido para alcanzar este nivel. Específicamente, requiere no solo localizar información, sino que además hacer una interpretación para identificar la causa de la escasez. Se espera que el estudiante infiera que "plantaciones y presencias" es un recurso literario (metonimia) para referirse a los hombres.



## Texto 2: UN HOMBRE DE FRENTE

2. ¿Por qué el hombre decidió perfeccionar su estrategia?

### EJEMPLO DE RESPUESTA A

Porque quería asegurarse  
de espantar a todas  
las fieras que llegaran.

### NIVEL DE APRENDIZAJE ADECUADO

► Este es el tipo de respuesta que se espera de los estudiantes que alcanzan el Nivel de Aprendizaje Adecuado. Específicamente, se espera que el estudiante sea capaz de localizar información explícita (“podría espantar no a una, sino a todas las fieras que llegaran”) que se encuentra en el cuerpo de un texto complejo en sintaxis y estilo.

### EJEMPLO DE RESPUESTA B

Porque el haber ganado  
despertó en él las ganas de  
nuevas victorias, en otras  
palabras se volvió ambicioso.

### NIVEL DE APRENDIZAJE ADECUADO

► Este es el tipo de respuesta que se espera de los estudiantes que alcanzan el Nivel de Aprendizaje Adecuado y que obtienen puntajes significativamente más altos que el exigido para alcanzar este nivel. Específicamente, exige no solo localizar información, sino que además inferir las razones o motivaciones de un personaje al realizar una acción a partir de información que no se encuentra claramente sugerida en el texto.

3. En el texto, ¿qué significa la palabra “famélico”?

- A. Cansado.
- B. Asustado.
- C. Silencioso.
- D. Hambriento.**

**NIVEL DE APRENDIZAJE**

**ADECUADO**

► Los estudiantes que alcanzan el Nivel de Aprendizaje Adecuado deberían responder esta pregunta, ya que se requiere inferir el significado de una palabra poco familiar a partir del contexto.

4. ¿Qué labor realizaba el hombre?

- A. Era leñador.
- B. Era cazador.
- C. Era jardinero.
- D. Era campesino.**

**NIVEL DE APRENDIZAJE**

**ELEMENTAL**

► Los estudiantes que alcanzan el Nivel de Aprendizaje Elemental deberían responder esta pregunta, ya que se requiere establecer una conclusión a partir de información reiterada que señala que el hombre concurre al campo a trabajar y sembrar, lo que permite determinar claramente cuál es su labor.

## Texto 2: UN HOMBRE DE FRENTE

5. Cuando el tigre atacó a su compañero, ¿qué fue lo primero que decidió hacer el hombre?

- A. Pedir ayuda.
- B. Usar la ropa al revés.
- C. Buscar una lanza para defenderse.
- D.** Usar una máscara detrás de la cabeza.

### NIVEL DE APRENDIZAJE ELEMENTAL

► Los estudiantes que alcanzan el Nivel de Aprendizaje Elemental deberían responder esta pregunta, ya que se requiere secuenciar acciones dispuestas de manera cronológica en una narración.

6. En el fragmento:

“Cuando un compañero suyo fue devorado tres surcos por delante de **aquel** donde él sembraba las plantas...”

¿A qué se refiere la palabra “aquel”?

- A.** Al surco.
- B. Al hombre.
- C. Al sembrado.
- D. Al compañero.

### NIVEL DE APRENDIZAJE ELEMENTAL

► Los estudiantes que alcanzan el Nivel de Aprendizaje Elemental deberían responder esta pregunta, ya que se requiere reconocer el referente de una palabra en un fragmento del texto.

7. ¿Cómo estaba el hombre antes que decidiera defenderse?

- A. Triste.
- B. Fatigado.
- C. Hambriento
- D. Atemorizado.

**NIVEL DE APRENDIZAJE**

**INSUFICIENTE**

► La mayoría de los estudiantes que quedan clasificados en el Nivel de Aprendizaje Insuficiente responden esta pregunta, ya que se trata de una tarea que resulta sencilla para los estudiantes de 8º básico. Específicamente, exige inferir el sentimiento de uno de los personajes en una situación que resulta familiar y que constituye un elemento central de la historia (el temor del hombre ante la amenaza del tigre que devoró a su amigo).



## El dueño de la luz (Leyenda warao de Venezuela)



En un principio, la gente vivía en la oscuridad y solo se alumbraba con la candela de los maderos. No existían el día ni la noche.

Un día, un hombre que tenía dos hijas supo que no muy lejos existía un joven que era dueño de la luz. Le ordenó a su hija mayor:

– Vé adonde está el dueño de la luz y trae un poco de ella.

La hija buscó una sombrillita para guarecerse del viento y partió.

Pero eran muchos los caminos y el que eligió la llevó a la casa del venado. Lo conoció y se entretuvo jugando con él. Al venado le gustaba mucho la delicada sombrilla de la muchacha, fragante a coco. Cuando ella regresó a casa de su padre, no traía la luz; entonces el padre resolvió enviar a la hija menor.

Le ordenó a su hija menor:

– Niña, vé donde está el dueño de la luz y tráeme un poco.

La muchacha tomó el buen camino y tras mucho caminar llegó a la casa del dueño de la luz.

– Vengo para estar contigo – Le dijo la hija menor al joven –. Quiero que me des un poco de luz para mi padre.

– ¡Ah! – suspiró el dueño de la luz –. Te estaba esperando. Ahora viviremos los dos juntos.

Con mucho cuidado abrió su torotoro y la luz iluminó sus brazos y sus dientes blancos y el pelo y los ojos negros de la muchacha. Así, ella descubrió la luz, y su dueño, después de mostrársela, la guardó.

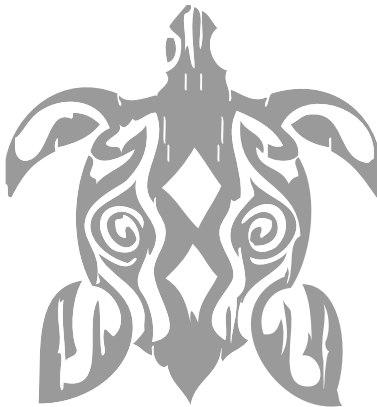
Todos los días el dueño de la luz la sacaba de su caja para jugar con la muchacha. A ambos les divertían las chispas y las pequeñas llamas. Pero ella recordó que debía llevarle la luz a su padre y entonces su amigo se la regaló. Le llevó el torotoro al padre, quien lo colgó en uno de los troncos del palafito, que es una vivienda sobre el agua sostenida por palos. Los brillantes rayos iluminaron el río, las plantas y el paisaje.



Cuando se supo entre los otros pueblos del delta del río Orinoco que una familia tenía la luz, los warao comenzaron a ir en canoas a conocerla. Tantas y tantas canoas con más y más gente llegaron, que el palafito ya no podía soportar el peso de tanta gente maravillada con la luz: nadie se marchaba, porque la vida era más agradable en la claridad.

Y fue así que el padre no pudo soportar tanta gente dentro y fuera de su casa y de un fuerte manotazo rompió la caja y la lanzó al cielo. El cuerpo de la luz voló hacia el este y el torotoro hacia el oeste. De la luz se hizo el sol y de la caja que lo guardaba surgió la luna. De un lado quedó el sol y del otro la luna, pero marchaban muy rápido porque todavía llevaban el impulso que los había lanzado al cielo: los días y las noches eran cortísimos.

Entonces el padre le pidió a su hija menor una tortuga morrocoy pequeña y cuando el sol estuvo sobre su cabeza se la lanzó diciéndole que era un regalo y que la esperara. Desde ese momento, el sol se puso a esperar a la tortuga morrocoy. Así, al amanecer, el sol iba poco a poco, al mismo paso lento de la tortuga morrocoy.



### Texto 3: EL DUEÑO DE LA LUZ

1. ¿Por qué el padre mandó a su hija menor a buscar la luz?

- A. Porque la hija mayor había fallado.
- B. Porque la hija menor era su predilecta.
- C. Porque la hija menor conocía el camino.
- D. Porque la hija menor conocía al dueño de la luz.

#### NIVEL DE APRENDIZAJE

##### ADECUADO

► Los estudiantes que alcanzan el Nivel de Aprendizaje Adecuado deberían responder esta pregunta, ya que se requiere inferir la causa de una acción que se encuentra sugerida en el texto. Específicamente, deben comprender que inicialmente la hermana mayor no cumplió el encargo y que, en consecuencia, le tocó el turno a la hermana menor.

2. ¿Qué quería lograr el padre al lanzar la tortuga al cielo?

- A. Que apareciera la luna.
- B. Que el día fuera más largo.
- C. Que se creara el amanecer.
- D. Que los hombres tuvieran luz.

#### NIVEL DE APRENDIZAJE

##### ADECUADO

► Los estudiantes que alcanzan el Nivel de Aprendizaje Adecuado deberían responder esta pregunta, ya que se requiere inferir la intención de un personaje que se encuentra en una situación novedosa.

3. ¿Qué podría haber pasado con la casa del padre si este no hubiera arrojado la luz al cielo?

- A. Se habría hundido.
- B. Se habría quemado.
- C. Se habría oscurecido.
- D. Se habría desocupado.

**NIVEL DE APRENDIZAJE**

**ADECUADO**

► Los estudiantes que alcanzan el Nivel de Aprendizaje Adecuado deberían responder esta pregunta, ya que exige establecer una conclusión relacionando información puntual del texto (el palafito ya no podía soportar el peso de tanta gente, por lo que el padre arroja la luz como solución al problema) con conocimientos previos (asociar una sobrecarga o exceso de peso al hundirse).

4. ¿Cuál de estos temas trata el texto?

- A. El origen del mundo.
- B. El origen del bien y el mal.
- C. El origen del día y la noche.
- D. El origen del pueblo de los waraos.

**NIVEL DE APRENDIZAJE**

**ELEMENTAL**

► Los estudiantes que alcanzan el Nivel de Aprendizaje Elemental deberían responder esta pregunta, ya que se requiere establecer el tema de una leyenda, explicitando el fenómeno que quiere explicar. Aunque este tipo de identificación de tema supone un paso interpretativo, la tarea se ve facilitada porque el fenómeno -origen del día y la noche- les resulta familiar.



### Texto 3: EL DUEÑO DE LA LUZ

5. En el texto se señala: “Cuando se supo entre los otros pueblos del delta Orinoco que una familia tenía la luz, los waraos comenzaron a ir en sus canoas a conocerla”. Esto quiere decir que iban a conocer:

- A. la hija menor.
- B. la familia.
- C. la luna.
- D. la luz.

#### NIVEL DE APRENDIZAJE

#### ELEMENTAL

► Los estudiantes que alcanzan el Nivel de Aprendizaje Elemental deberían responder esta pregunta, ya que se requiere establecer el referente de un pronombre mencionado en el fragmento del texto.

SANTIAGO DE CHILE, JUEVES 24 DE ABRIL DE 2003

## CAMBIOS EN LA ALIMENTACIÓN MUNDIAL PREOCUPAN A EXPERTOS INTERNACIONALES

Un informe sobre la alimentación mundial y sus proyecciones, que servirá como base para desarrollar una estrategia global para combatir el aumento de las enfermedades crónicas, fue presentado ayer en Roma para las dos mayores organizaciones internacionales entendidas en el tema: la Organización de las Naciones Unidas para la Agricultura y la Alimentación (FAO) y la Organización Mundial de la Salud (OMS).

El informe "Dieta, nutrición y prevención de enfermedades crónicas", producto de dos años de trabajo de expertos independientes, contiene información científica reciente sobre la relación de la nutrición y la actividad física, con enfermedades crónicas, como patologías cardiovasculares, diversos tipos de cáncer, diabetes, osteoporosis y enfermedades dentales. El informe concluye que

una dieta con pocas grasas saturadas, azúcar y sal, y mayor consumo de hortalizas y frutas, además de la práctica regular de actividad física, contribuyen a reducir estas enfermedades.

### No solo los ricos

El volumen de enfermedades crónicas está en aumento aceleradamente. Actualmente, representan 46% del total mundial de patologías, y en el año 2001, 59% del total de muertes registradas en el mundo fueron causadas por ellas.

Las enfermedades crónicas ya no son problema exclusivo de los países ricos, reconoció Harlem Brundtland, directora general de la OMS. La mayor parte de los nuevos casos se está detectando en el mundo subdesarrollado y, según la experiencia del organismo, tomar medidas generales de promoción de alimentación y actividad física, por modestas que sean, logrará

reducir significativamente el porcentaje general de enfermedades crónicas en muy poco tiempo. Por ello, los organismos de Naciones Unidas subrayaron la necesidad de establecer nexos más fuertes entre los sectores de la salud y la agricultura. Hoy en día, solo una minoría en el mundo consume las cantidades de frutas y hortalizas recomendadas en el documento. Es un gran desafío encontrar soluciones para incrementar el suministro de fruta y hortalizas y permitir que se generalice su consumo, detalló el director general de la FAO, Jacques Diouf.

## Texto 4: CAMBIOS EN LA ALIMENTACIÓN

1. ¿Cuál de las siguientes oraciones resume el contenido del texto?

- A. Informe internacional demuestra relación entre nutrición y enfermedades crónicas.
- B. Consumo moderado de azúcar y sal disminuye riesgo de enfermedades crónicas.
- C. Formas para combatir el cáncer, la osteoporosis y otras enfermedades crónicas.
- D. 46% del total de patologías en el mundo se debe a enfermedades crónicas.

### NIVEL DE APRENDIZAJE

#### ADECUADO

► Los estudiantes que alcanzan el Nivel de Aprendizaje Adecuado deberían responder esta pregunta, ya que se requiere descartar datos de menor relevancia para establecer de qué trata lo leído, en un texto que contiene vocabulario específico de un área del conocimiento y en el que muchas ideas importantes y complementarias compiten entre sí.

2. En el subtítulo “No solo los ricos”, la palabra “ricos” se refiere a:

- A. las personas ricas.
- B. las personas pobres.
- C. los países desarrollados.
- D. los países subdesarrollados.

### NIVEL DE APRENDIZAJE

#### ADECUADO

► Los estudiantes que alcanzan el Nivel de Aprendizaje Adecuado y que obtienen puntajes significativamente más altos que el exigido para alcanzar este nivel deberían responder esta pregunta, ya que la tarea resulta compleja para los estudiantes de 8º básico. Este caso, requiere establecer el uso específico que se le da a un término que, si bien es común, adquiere otro significado en el texto. Ello supone inferir a partir de información entregada en el texto que la palabra “ricos” hace referencia a países desarrollados y no a personas.

3. En el cuarto párrafo, el pronombre “ellas” se refiere a:

- A. las patologías.
- B. el 59% del total.
- C. las muertes registradas.
- D. las enfermedades crónicas.

**NIVEL DE APRENDIZAJE**  
**ELEMENTAL**

► Los estudiantes que alcanzan el Nivel de Aprendizaje Elemental deberían responder esta pregunta, ya que se requiere determinar el referente de un pronombre utilizado en un párrafo del texto.

# Ficha Técnica

## Lectura 8º Básico

En esta sección se presenta una ficha técnica que incluye información general sobre los Estándares de Aprendizaje y un listado con los requisitos mínimos exigidos para alcanzar el Nivel de Aprendizaje Adecuado y el Nivel de Aprendizaje Elemental, respectivamente. No se incluyen requisitos mínimos para el Nivel de Aprendizaje Insuficiente, puesto que en él se ubican todos aquellos estudiantes que no logran cumplir con los requisitos necesarios para alcanzar el Nivel de Aprendizaje Elemental.

Este apartado tiene como objetivo transparentar los requisitos mínimos que deben cumplir los estudiantes para alcanzar los Niveles de Aprendizaje Adecuado y Elemental. Se espera que, al trabajar con los Estándares de Aprendizaje, los docentes utilicen las descripciones detalladas y enriquecidas de cada Nivel de Aprendizaje, ya que para poder lograr aprendizajes de calidad en los estudiantes no basta solo con focalizarse en los requisitos mínimos.



## Información Técnica Lectura 8° Básico

<b>Asignatura</b>	Lenguaje y Comunicación: Lectura
<b>Curso</b>	8° básico
<b>Cobertura</b>	Contenidos de 5° a 8° básico
<b>Currículum al que están referidos</b>	Decreto Supremo de Educación N° 40 de 1996, modificado por el Decreto Supremo de Educación N° 256 de 2009
<b>Pruebas SIMCE a las que se aplican</b>	Todas las pruebas SIMCE que se elaboren referidas al Decreto Supremo de Educación N° 40 de 1996, modificado por el Decreto Supremo de Educación N° 256 de 2009

## Puntajes SIMCE Lectura 8° Básico

<b>Nivel de Aprendizaje Adecuado</b>	292 puntos o más
<b>Nivel de Aprendizaje Elemental</b>	244 puntos o más, y menos de 292 puntos
<b>Nivel de Aprendizaje Insuficiente</b>	Menos de 244 puntos

## Requisitos Mínimos Lectura 8° Básico

	REQUISITOS MÍNIMOS PARA ALCANZAR EL NIVEL DE APRENDIZAJE ADECUADO	REQUISITOS MÍNIMOS PARA ALCANZAR EL NIVEL DE APRENDIZAJE ELEMENTAL
	<p>Para alcanzar el Nivel de Aprendizaje Adecuado, los estudiantes de octavo básico deben demostrar evidencia consistente de que, en una variedad de textos<sup>1</sup> adecuados para el periodo evaluado, pueden al menos:</p>	<p>Para alcanzar el Nivel de Aprendizaje Elemental, los estudiantes de octavo básico deben demostrar evidencia consistente de que, en una variedad de texto adecuados para el periodo evaluado, pueden al menos:</p>
INTERPRETAR Y RELACIONAR	<ul style="list-style-type: none"> <li>• Establecer de qué trata (identificar tema, propósito o mensaje) un texto completo o una sección de él, cuando aparecen varias ideas importantes que compiten entre sí.</li> <li>• Establecer una conclusión a partir de información presente en cualquier parte del texto o relacionando el texto con conocimientos previos sobre el tema.</li> <li>• Comparar información de un texto no literario que utiliza vocabulario técnico o de uso poco frecuente.</li> <li>• Secuenciar eventos o pasos expresados explícitamente y dispuestos de manera cronológica en un texto de sintaxis compleja<sup>2</sup>.</li> <li>• Inferir la causa o la consecuencia directa de un hecho, sugerida en un texto de sintaxis de complejidad mediana y vocabulario de uso poco frecuente.</li> <li>• Inferir intenciones, motivaciones o sentimientos de los personajes cuando se encuentran en situaciones novedosas para los estudiantes.</li> <li>• Inferir el significado de una palabra o frase a partir de claves sugeridas en la lectura, en un texto de tema poco familiar y vocabulario de uso poco frecuente.</li> <li>• Inferir el significado de una expresión poco familiar de lenguaje figurado en textos que utilizan vocabulario de uso frecuente.</li> <li>• Determinar el referente de una palabra o grupo de palabras cuando este aparece mencionado antes en cualquier parte del texto.</li> <li>• Inferir la función de distintos símbolos y recursos gráficos novedosos utilizados en un texto para comunicar una idea.</li> </ul>	<ul style="list-style-type: none"> <li>• Establecer de qué trata (identificar tema, propósito o mensaje) un texto completo o una sección de él, cuando esto es relativamente evidente.</li> <li>• Establecer una conclusión a partir de información presente en un mismo párrafo o que aparece reiteradamente en el texto.</li> <li>• Comparar información de un texto no literario que utiliza un vocabulario familiar o de uso frecuente.</li> <li>• Secuenciar eventos o pasos expresados explícitamente y dispuestos de manera cronológica en un texto de sintaxis de mediana complejidad.</li> <li>• Inferir la causa o la consecuencia directa de un hecho, sugerida en un texto de sintaxis simple y vocabulario de uso frecuente.</li> <li>• Inferir intenciones, motivaciones o sentimientos de los personajes cuando se encuentran en situaciones familiares<sup>3</sup> para los estudiantes.</li> <li>• Inferir el significado de una palabra a partir de claves sugeridas en la lectura, en un texto de tema familiar<sup>4</sup> y vocabulario de uso frecuente.</li> <li>• Inferir el significado de una expresión familiar de lenguaje figurado en textos que utilizan vocabulario de uso frecuente.</li> <li>• Determinar el referente de una palabra o grupo de palabras cuando este se menciona en el mismo párrafo o reiteradas veces en el texto.</li> <li>• Inferir la función de distintos símbolos y recursos gráficos de uso frecuente utilizados en un texto para comunicar una idea.</li> </ul>
LOCALIZAR INFORMACIÓN	<ul style="list-style-type: none"> <li>• Localizar información explícita que se encuentra en el cuerpo, títulos, subtítulos, recuadros, notas u otros de un texto de sintaxis compleja y vocabulario de uso poco frecuente.</li> <li>• Localizar información explícita a partir de claves indirectas entregadas por títulos, subtítulos, recuadros, notas u otros de textos de sintaxis compleja y vocabulario de uso poco frecuente.</li> </ul>	<ul style="list-style-type: none"> <li>• Localizar información explícita que se encuentra en el cuerpo de un texto de sintaxis de complejidad mediana y vocabulario de uso frecuente.</li> <li>• Localizar información explícita a partir de claves evidentes entregadas por títulos, subtítulos, recuadros u otros de textos de sintaxis de complejidad mediana y vocabulario de uso frecuente.</li> </ul>



	REQUISITOS MÍNIMOS PARA ALCANZAR EL NIVEL DE APRENDIZAJE ADECUADO	REQUISITOS MÍNIMOS PARA ALCANZAR EL NIVEL DE APRENDIZAJE ELEMENTAL
LOCALIZAR INFORMACIÓN	<ul style="list-style-type: none"> <li>Localizar información explícita en tablas complejas (que contienen mucha información o información de difícil localización).</li> </ul>	<ul style="list-style-type: none"> <li>Localizar información explícita que se encuentra destacada (ej.: información que resalta gráficamente, que se menciona reiteradamente o que se encuentra al principio de un texto) en un texto de sintaxis compleja.</li> <li>Localizar información explícita en tablas sencillas (que contienen poca información o información de fácil localización).</li> </ul>
REFLEXIONAR	<ul style="list-style-type: none"> <li>Aplicar información de difícil localización, de un texto de tema poco familiar, para resolver una tarea de mediana complejidad.</li> <li>Expresar una opinión sobre un texto y fundamentarla con afirmaciones que se refieren directamente al texto.</li> <li>Establecer semejanzas y diferencias entre distintos puntos de vista planteados explícitamente en un texto.</li> <li>Evaluar si un texto cumple o no con un propósito determinado, y fundamentar la evaluación con afirmaciones que se refieren directamente al texto.</li> <li>Evaluar si en un texto la utilización de un determinado recurso gráfico de uso poco frecuente es adecuado o no para comunicar la idea que se desea transmitir.</li> <li>Evaluar si la información de un texto de tema familiar, sintaxis compleja y vocabulario de uso frecuente, es clara y completa.</li> <li>Jerarquizar de acuerdo a su relevancia la información entregada en un texto de sintaxis de complejidad mediana y vocabulario de uso frecuente.</li> <li>Diferenciar entre hecho y opinión cuando existen claves evidentes que permiten discriminar.</li> </ul>	<ul style="list-style-type: none"> <li>Aplicar información fácilmente identificable, de un texto de tema poco familiar, para resolver una tarea sencilla.</li> <li>Emitir impresiones personales sobre diversos aspectos del texto.</li> <li>Establecer semejanzas entre distintos puntos de vista planteados explícitamente en un texto.</li> <li>Evaluar si un texto de tema familiar cumple o no con un propósito determinado y fundamentar la evaluación con impresiones personales.</li> <li>Evaluar si en un texto la utilización de un determinado recurso gráfico de uso poco frecuente es adecuado o no para comunicar la idea que se desea transmitir.</li> </ul>

<sup>1</sup> Se espera que los estudiantes de 8° básico trabajen con los siguientes tipos de texto:

**Texto continuo:** Escrito que consiste en una secuencia de enunciados lingüísticos que se organizan en párrafos. Usa una variedad mínima de tipografías, tamaños de tipografía y colores. No incluye recuadros, dibujos o símbolos, o bien, incluye uno o dos que no desvían la atención del estudiante. Corresponde a lo que tradicionalmente se ha llamado texto.

**Texto discontinuo:** Documento que organiza y expone la información no como una secuencia de enunciados lingüísticos, sino de modo tabular, y recurriendo a una diversidad de códigos. Estos textos combinan recuadros, dibujos o símbolos cuya información se presenta con diferentes colores, tipografías y tamaños. Algunos tipos de texto discontinuo son las tablas, los gráficos, los diagramas, los avisos publicitarios, los horarios, los catálogos y los índices.

**Texto mixto:** Escrito que incluye varios textos en su interior (por ejemplo, un texto principal, una nota al pie y un recuadro con texto) y diversos dibujos o símbolos.

<sup>2</sup> **Sintaxis simple:** La que caracteriza a un texto continuo formado por oraciones simples, o con pocas cláusulas subordinadas o ramificadas (subordinadas dentro de otras subordinadas).

**Sintaxis compleja:** La que caracteriza a un texto continuo formado por oraciones con abundantes cláusulas subordinadas y ramificadas.

<sup>3</sup> **Situación familiar:** La que por su estructura o contenido es cercana a la experiencia de mundo del estudiante.

<sup>4</sup> **Tema familiar:**

a) Aquel cuyo contenido es cercano a la experiencia de mundo del estudiante.

b) Aquel cuyo contenido es conocido por el estudiante debido a sus experiencias previas de lectura.

c) Aquel cuya estructura y contenido son conocidos por el estudiante debido a sus experiencias previas de lectura.





